



Agencia Tributaria

**INFORME MENSUAL  
DE RECAUDACION  
TRIBUTARIA**

Agosto 2012





<u>INDICE</u>	<u>Pág.</u>
<b>I. EVOLUCIÓN DE LOS INGRESOS TRIBUTARIOS.....</b>	<b>1</b>
1. Principales Resultados.....	1
Gráfico R1. Ingresos tributarios homogéneos: tasa anual y MM12.....	1
Gráfico R2. Ingresos tributarios y Demanda interna.....	1
2. Evolución por conceptos.....	3
Cuadro R1. Evolución de los ingresos (totales y homogéneos) y devoluciones por figuras.....	3
Cuadro A8: Campaña IRPF 2011 (datos hasta agosto).....	3
Cuadro A9: Evolución de la Cuota Diferencial Bruta del I. de Sociedades.....	4
<b>II. CUADROS ESTADÍSTICOS.....</b>	<b>1</b>
1. Ingresos tributarios por conceptos y distribución entre Administraciones.....	2
Cuadro 1.1. Resumen. Mes y acumulado.....	2
Cuadro 1.2. Evolución. Mes y acumulado.....	3
Cuadro 1.3. Detalle. Mes.....	4
Cuadro 1.4. Detalle. Acumulado.....	5
2. Devoluciones, Participación de las AATT y otras minoraciones. Ingresos brutos.....	6
Cuadro 2.1. Devoluciones, Partic. de las AATT y otras minoraciones. Mes y acumulado.....	6
Cuadro 2.2. Devoluciones. Evolución.....	7
Cuadro 2.3. Participación de las AATT y otras minoraciones. Evolución.....	8
Cuadro 2.4. Ingresos brutos. Mes y acumulado.....	9
3. Ingresos tributarios homogéneos.....	10
Cuadro 3.1. Resumen. Mes y acumulado.....	10
Cuadro 3.2. Evolución.....	11
Cuadro 3.3. Ingresos brutos homogéneos. Mes y acumulado.....	12
4. Ingresos tributarios por conceptos y Centros gestores.....	13
Cuadro 4.1. Mes.....	13-18
Cuadro 4.2. Acumulado (salvo enero).....	19-24
<b>III. GRÁFICOS.....</b>	<b>1</b>
1. Ingresos Tributarios. Millones de euros, tasa anual y tasa anual homogénea con MM12.....	2
2. IRPF y Sociedades. Millones de euros, tasa anual y tasa anual homogénea con MM12.....	3
3. IVA e II. Especiales. Millones de euros, tasa anual y tasa anual homogénea con MM12.....	4



<b>IV. RESUMEN DE CAMBIOS NORMATIVOS.....</b>	<b>1-3</b>
<b>V. NOTAS EXPLICATIVAS Y FUENTES.....</b>	<b>1</b>
1. Medida de los ingresos en términos de caja.....	2
2. Ámbito del Presupuesto de Ingresos No Financieros.....	2
3. Conexión con el Sistema de Autoliquidaciones de la AEAT. Clasificaciones de los ingresos.....	3
4. Sistema de Financiación Territorial.....	3
5. Ingresos tributarios homogéneos.....	4
6. Serie trimestral de impuestos devengados.....	4
7. Representaciones gráficas.....	5
8. Ingresos por Delegaciones y Servicios Centrales.....	6
9. Otras informaciones periódicas.....	7



## I. EVOLUCIÓN DE LOS INGRESOS TRIBUTARIOS

### 1. Principales resultados.

Los ingresos tributarios totales descienden, hasta agosto, un 4,6% (hasta julio el descenso era del 1,2%, Cuadros R1, 1.1 y 1.2, Gráfico R2). La intensa caída de agosto se debe, básicamente, al cambio de calendario en los pagos y devoluciones de las retenciones por intereses de la Deuda Pública: en agosto de este año se han realizado las devoluciones de las cantidades ingresadas en julio, mientras que en 2011 se ingresaron retenciones que posteriormente se devolvieron en septiembre. De los cerca de 3.700 millones en los que disminuye la recaudación de agosto, unos 3.100 tienen su origen en este cambio de calendario.

Si se eliminan esta distorsión y las creadas por el diferente ritmo de realización de las devoluciones, los ingresos homogéneos disminuyen un 1,8%, frente al descenso del 1,4% que se registraba hasta julio (Cuadros R1, 3.1 y 3.2, Gráfico R2). La causa principal de este empeoramiento son los menores ingresos (unos 700 millones) por cuota diferencial en el Impuesto sobre Sociedades, afectada por el impacto negativo de medidas normativas. En concreto, en la cuota ingresada en julio han tenido repercusión dos medidas: el incremento de los tipos en los pagos fraccionados aprobado a finales de agosto de 2011 (sin cambios en el tipo del impuesto, el aumento del tipo en los pagos reduce la cuota diferencial), y la ampliación (de 8 a 10 millones) de los límites para que una empresa sea considerada de reducida dimensión y pueda disfrutar de un menor tipo de gravamen. El impacto negativo de ambas medidas se ha visto compensado parcialmente por el aumento de los ingresos procedentes de actas de inspección (270 millones).

Hay que recordar, para valorar adecuadamente el mes, que en agosto no se producen ingresos de autoliquidaciones por retenciones e IVA porque el plazo de presentación se extiende hasta el 20 de septiembre. Por ello, los ingresos más relevantes en este mes son la cuota bruta del Impuesto sobre Sociedades del ejercicio 2011 de aquellas empresas cuyo año fiscal coincide con el año natural, los Impuestos Especiales y el IVA liquidado en Aduanas.

En el conjunto del año se mantienen los elementos que han caracterizado hasta ahora la evolución de los ingresos: la disminución de las bases por encima del 3%; el exceso de devoluciones respecto al ritmo habitual de realización (exceso que se irá absorbiendo en los próximos meses); los efectos de las medidas de consolidación fiscal (que se reducen de forma sustancial este mes por los impactos negativos en el Impuesto sobre Sociedades); y el aumento de los ingresos ligados a aplazamientos de períodos anteriores y a las actividades de control.

Gráfico R1 IT HOMOGÉNEOS: tasa anual y MM12

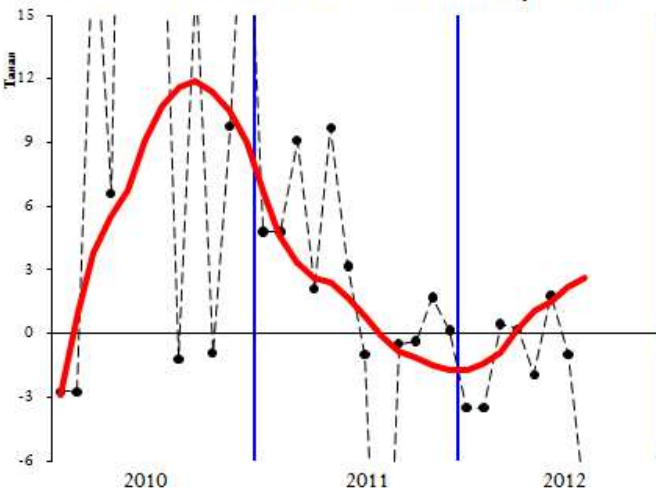
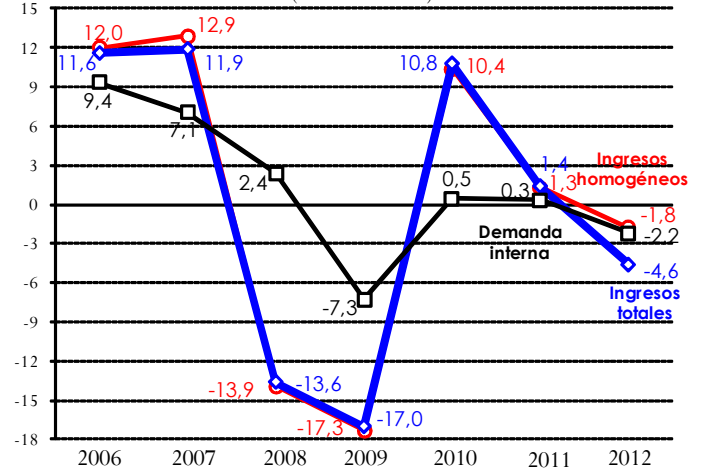


Gráfico R2. ING. TRIBUTARIOS Y DEMANDA INTERNA (tasas de variación)





En el Cuadro 0 se detalla el impacto de las medidas de consolidación fiscal. Hasta agosto, el incremento de ingresos debido a estas medidas es de 772 millones. Esta cifra es inferior a la estimada hasta julio por la incorporación de los efectos negativos del aumento del tipo en los pagos fraccionados y de los cambios relacionados con las Empresas de Reducida Dimensión en la cuota del Impuesto sobre Sociedades. El impacto conjunto de ambas medidas se valora, en una primera aproximación, en 1.759 millones. El efecto negativo que se aprecia ahora en el Impuesto de Sociedades estaba contemplado en la previsión presupuestaria y es pasajero, a la espera del incremento de ingresos que se producirá en la parte final del año cuando se presenten el segundo y tercer pago a cuenta del impuesto, en los que funcionarán plenamente las medidas aprobadas en marzo (en el primer pago a cuenta no se aplicaron de forma completa) y en julio.

En el Cuadro 0 también se ha incorporado este mes la estimación del efecto de la subida de tipos en el Impuesto sobre la Renta de No Residentes. En el resto de las medidas, dado que en agosto no hay autoliquidaciones de retenciones del trabajo ni de IVA, sólo cambian, respecto al mes anterior, el impacto en las retenciones del trabajo (por los ingresos de las retenciones de la Administración Central), el ajuste por la supresión de la deducción por nacimiento (actualizada con la última información disponible) y la estimación de la subida del Impuesto sobre Labores del Tabaco.

**Cuadro 0**  
**AJUSTES POR IMPACTOS DE CAMBIOS NORMATIVOS Y DE GESTIÓN**

	2012					TOTAL
	IRPF	SOC	IVA	IIEE	OTROS	
<b><u>CAMBIOS NORMATIVOS</u></b>	<b>2.085</b>	<b>-801</b>	<b>-710</b>	<b>129</b>	<b>69</b>	<b>772</b>
<b>Gravamen complementario</b>	<b>1.928</b>	<b>135</b>			<b>69</b>	<b>2.132</b>
- Retenciones trabajo	1.613					1.613
- Retenciones capital	315	135				450
- Retenciones no residentes					69	69
<b>Subida tipo para rentas &gt; 120.000 €</b>	<b>27</b>					<b>27</b>
<b>Supresión deducción nacimiento</b>	<b>130</b>					<b>130</b>
<b>Aumento pago fraccionado Sociedades</b>		<b>823</b>				<b>823</b>
<b>Impacto cambios 2011 en cuota Sociedades</b>		<b>-1.759</b>				<b>-1.759</b>
<b>Rebaja tipo IVA vivienda al 4%</b>			<b>-710</b>			<b>-710</b>
- Ingresos brutos			-655			-655
- Devoluciones			-55			-55
<b>Subida tabaco+supresión dev gasóleo</b>				<b>129</b>		<b>129</b>



2. Evolución de los principales conceptos.

**Cuadro R1**  
**EVOLUCION DE INGRESOS (totales y homogéneos) Y DEVOLUCIONES POR FIGURAS**  
Tasas de variación anual

	2010	2011	2012*	IV.10	I.11	II.11	III.11	IV.11	I.12	II.12	III.12*
<b>Ingresos tributarios totales</b>	<b>10,8</b>	<b>1,4</b>	<b>-4,6</b>	<b>3,8</b>	<b>2,9</b>	<b>6,2</b>	<b>-5,6</b>	<b>3,8</b>	<b>-5,9</b>	<b>-0,7</b>	<b>-7,4</b>
· I. Renta de las Personas Físicas	4,9	4,2	1,5	3,1	2,5	13,4	0,4	4,5	-0,2	5,2	0,2
· I. Sociedades	-19,8	2,5	-12,3	-16,0	-42,4	-11,2	-9,9	37,3	---	24,6	-23,5
· I. sobre el Valor Añadido	46,2	0,4	-8,4	19,8	8,0	11,3	-12,1	-4,3	-9,1	-11,2	-0,9
· I. Especiales	2,4	-4,2	-4,8	-3,0	-2,8	-5,1	-1,0	-7,7	-2,2	-8,4	-2,9
· Resto ingresos	5,8	-5,5	-17,1	6,7	-1,8	6,0	-17,5	-9,2	-12,5	-6,9	-36,8
<b>Devoluciones</b>	<b>-19,3</b>	<b>-3,0</b>	<b>10,3</b>	<b>-7,7</b>	<b>3,9</b>	<b>-6,1</b>	<b>3,8</b>	<b>-9,1</b>	<b>18,6</b>	<b>1,9</b>	<b>18,5</b>
· I. Renta de las Personas Físicas	-6,0	-12,6	-1,2	-0,5	-11,4	-16,1	-1,8	-17,0	-22,4	-1,9	6,7
· I. Sociedades	-3,7	-20,3	81,6	-7,9	5,8	32,0	-18,7	-36,6	49,4	16,2	472,3
· I. sobre el Valor Añadido	-30,5	4,7	1,4	-11,7	5,7	0,0	7,4	6,9	12,8	2,1	-8,7
· I. Especiales	9,6	18,3	-15,5	38,7	-0,6	2,6	49,5	22,3	-26,5	4,2	-38,5
· Resto ingresos	27,6	27,2	87,6	36,6	9,2	25,4	30,2	52,0	32,4	36,6	463,4
<b>Ingresos tributarios homogéneos</b>	<b>10,4</b>	<b>1,1</b>	<b>-1,8</b>	<b>6,0</b>	<b>5,6</b>	<b>3,7</b>	<b>-4,0</b>	<b>0,3</b>	<b>-2,7</b>	<b>0,1</b>	<b>-2,5</b>
· I. Renta de las Personas Físicas	4,7	3,5	2,9	3,8	2,0	6,6	2,9	3,6	-0,6	8,3	3,2
· I. Sociedades	-18,3	-3,7	4,5	-15,4	-21,3	-11,4	-14,2	19,9	37,5	24,0	-12,3
· I. sobre el Valor Añadido	43,6	2,8	-7,9	28,1	15,2	12,0	-7,8	-8,0	-6,3	-11,4	-5,5
· I. Especiales	2,3	-4,4	-4,7	-2,8	-3,0	-5,4	-1,2	-8,2	-1,8	-8,4	-3,2
· Resto ingresos	9,7	-5,2	-6,5	9,2	3,2	2,0	-16,9	-7,9	-8,9	-8,6	2,4

\*Tasas calculadas para el periodo del trimestre o año del que existe información

- **El IRPF crece, hasta agosto, un 1,5% gracias a las medidas normativas y a los ingresos procedentes de aplazamientos y actuaciones de control.** Hasta julio el crecimiento era del 2,2%. La disminución se debe a las mayores devoluciones efectuadas en agosto. En términos homogéneos, el IRPF presenta un crecimiento estable en los dos últimos meses (2,9% en agosto y 2,8% en julio).

El Cuadro A8 contiene los datos de la Campaña del IRPF 2011 hasta agosto. La cuota a ingresar mantiene el descenso que ya se había observado hasta julio (-1,9%). Las devoluciones de ejercicio caen, en términos acumulados, un 9,2%, (13,4% hasta julio) por el aumento de las devoluciones de campaña que sitúa su grado de realización en un nivel similar al del ejercicio anterior.

**Cuadro A8**  
**CAMPAÑA IRPF 2011 (datos hasta agosto)**

	Importe realizado (M. €)			Porcentaje realización		
	<b>IRPF 2011</b>	<b>IRPF 2010</b>	<b>%</b>	<b>IRPF 2011</b>	<b>IRPF 2010</b>	<b>Diferencia</b>
<b>INGRESOS</b>	<b>3.989</b>	<b>4.065</b>	<b>-1,9%</b>	<b>65,9%</b>	<b>65,8%</b>	<b>0,1%</b>
<b>DEVOLUCIONES</b>	<b>9.502</b>	<b>10.463</b>	<b>-9,2%</b>	<b>81,1%</b>	<b>82,6%</b>	<b>-1,5%</b>
Campaña	8.759	8.693	0,8%	79,8%	79,8%	0,0%
Madres trabajadoras	743	774	-4,0%	100,0%	100,0%	0,0%
Nacimiento hijos	0	996	---		100,0%	-100,0%
<b>CUOTA DIFERENCIAL</b>	<b>-5.513</b>	<b>-6.398</b>	<b>13,8%</b>	<b>97,3%</b>	<b>98,7%</b>	<b>-1,4%</b>



- **Los ingresos por el Impuesto sobre Sociedades disminuyen, hasta agosto, un 12,3%.** Hasta ahora este impuesto había estado creciendo a ritmos superiores al 20%. Parte del descenso se debe a los problemas derivados del diferente calendario de los ingresos por retenciones sobre intereses de Deuda Pública. Si se analizan los ingresos homogéneos para eliminar este problema y el exceso de las devoluciones respecto al ritmo normal, la tasa de crecimiento pasa del 22,5% que se registraba hasta julio al 4,5% actual. La razón en este caso es, como ya se ha visto, la disminución de los ingresos por cuota diferencial, afectada negativamente por los cambios normativos, compensada en parte por el aumento de los ingresos de control (ver Cuadro A9).

En el Cuadro A9 se muestra la evolución de la cuota diferencial bruta del Impuesto sobre Sociedades hasta agosto. La caída que se produce en las liquidaciones anuales (superior a 1.000 millones, de los cuales 700 corresponden a la declaración del ejercicio 2011) no se traduce en un descenso de igual intensidad en el total por el fuerte incremento de los ingresos de control (825 millones).

Los primeros datos disponibles del Impuesto sobre Sociedades del ejercicio 2011 indican que, tanto el resultado contable positivo como las bases imponibles, han tenido un comportamiento más negativo del esperado, en especial en las empresas no integradas en grupos. A pesar de ello, en los grupos la cuota líquida es prácticamente igual que la cuota prevista como consecuencia de la evolución del tipo medio que, al disminuir las deducciones, crece. En las sociedades no integradas en grupos, en cambio, se observa un descenso del tipo efectivo a causa del nuevo tratamiento de las Empresas de Reducida Dimensión.

**CUADRO A9**  
**EVOLUCIÓN DE LA CUOTA DIFERENCIAL BRUTA DE SOCIEDADES**

	<b>Enero-agosto</b>		Variación	Tasa
	Recaud	Recaud	absoluta	variación
	<b>2012</b>	<b>2011</b>	<b>2012/11</b>	<b>(%)</b>
<b>Liquidaciones anuales 2011</b>	<b>3.831</b>	<b>4.904</b>	<b>-1.073</b>	<b>-21,9</b>
<b>Grandes Empresas</b>	<b>2.221</b>	<b>2.915</b>	<b>-694</b>	<b>-23,8</b>
· Grupos consolidados	495	862	-367	-42,6
· Resto Grandes Empresas	1.726	2.053	-327	-15,9
<b>PYMES</b>	<b>1.609</b>	<b>1.989</b>	<b>-379</b>	<b>-19,1</b>
<b>Otros ingresos</b>	<b>2.236</b>	<b>1.411</b>	<b>825</b>	<b>58,5</b>
<b>TOTAL</b>	<b>6.067</b>	<b>6.315</b>	<b>-248</b>	<b>-3,9</b>

- **En el IVA los ingresos disminuyen, hasta agosto, un 8,4% (7,9% en términos homogéneos).** La caída es menor que la que se registraba hasta julio y, sobre todo, en la primera mitad del año, con malos resultados por el alto importe de las devoluciones realizadas. En el conjunto del año destacan los ingresos por aplazamientos de períodos anteriores y de actuaciones de control que crecen por encima del 15%.





- **Hasta agosto la recaudación por Impuestos Especiales se reduce un 4,8%.** Esta tasa ha mejorado con respecto al mes pasado (-5,9%) gracias al aumento de ingresos en Labores del Tabaco y, en menor medida, Electricidad. En agosto la recaudación de Labores del Tabaco está en un nivel próximo al máximo del año que se alcanzó en abril, lo que puede ser indicio de un posible acaparamiento a raíz de las nuevas medidas anunciadas a mediados de julio (subida del IVA, cambios en el impuesto especial). Este mes se compara, además, con el mes de agosto de 2011 afectado también, en este caso negativamente, por un episodio de acumulación. En el Impuesto sobre Hidrocarburos, la debilidad del consumo, provocada por la menor actividad y por los mayores precios, explica el descenso del 11,1% en agosto (-7,2% en el año).
- Las **devoluciones** realizadas hasta agosto, sin Deuda Pública, superan en 1.009 millones a las realizadas en el mismo periodo de 2011, principalmente por las mayores devoluciones en el Impuesto sobre Sociedades (891 millones), a las que se suman las de IVA (248 millones). Por el contrario, en el IRPF se han devuelto 116 millones menos que el año pasado.





**II. CUADROS ESTADÍSTICOS**



1. INGRESOS TRIBUTARIOS POR CONCEPTOS Y DISTRIBUCIÓN ENTRE ADMINISTRACIONES

Cuadro 1.1  
RESUMEN. MES Y ACUMULADO  
(En millones de euros)

EN EL MES	AÑO 2012			AÑO 2011			% 12/11	
	Estado	AA.TT.	Total	Estado	AA.TT.	Total	Estado	Total
<b>CAP. I - IMPUESTOS DIRECTOS</b>								
I. Renta de las Personas Físicas	-2.996	2.717	-278	-3.028	3.087	59	1,1	---
I. Sociedades	2.900		2.900	5.253		5.253	-44,8	-44,8
I. Renta de no Residentes	-651		-651	764		764	---	---
Resto Capítulo I	26		26	13		13	99,0	99,0
<b>TOTAL CAPÍTULO I</b>	<b>-721</b>	<b>2.717</b>	<b>1.996</b>	<b>3.002</b>	<b>3.087</b>	<b>6.089</b>	<b>---</b>	<b>-67,2</b>
<b>CAP. II - IMPUESTOS INDIRECTOS</b>								
Impuesto sobre el Valor Añadido	-2.338	1.875	-463	-2.809	2.011	-798	16,8	42,0
+ Importaciones	724		724	811		811	-10,8	-10,8
+ Operaciones Interiores	-3.061	1.875	-1.186	-3.620	2.011	-1.609	15,4	26,3
<b>Impuestos Especiales</b>	<b>841</b>	<b>804</b>	<b>1.645</b>	<b>544</b>	<b>1.054</b>	<b>1.597</b>	<b>54,6</b>	<b>3,0</b>
+ Alcohol y bebidas derivadas	46	32	78	43	40	83	6,3	-6,5
+ Cerveza	16	13	29	15	14	29	7,8	-1,5
+ Productos intermedios	2	1	3	1	1	2	72,0	29,5
+ Hidrocarburos	339	387	726	335	482	817	1,1	-11,1
+ Labores del Tabaco	422	260	682	150	400	550	180,4	24,0
+ Electricidad	16	112	128	-1	117	116	---	10,3
+ Otros	0		0	0		0	---	---
Impuesto sobre primas de seguro	3		3	3		3	9,7	9,7
Tráfico exterior	128		128	143		143	-10,8	-10,8
Resto Capítulo II	0		0	0		0	-28,6	-28,6
<b>TOTAL CAPÍTULO II</b>	<b>-1.366</b>	<b>2.679</b>	<b>1.314</b>	<b>-2.118</b>	<b>3.064</b>	<b>946</b>	<b>35,5</b>	<b>38,9</b>
<b>CAP. III - TASAS Y OTROS INGRESOS</b>	<b>116</b>		<b>116</b>	<b>81</b>		<b>81</b>	<b>42,2</b>	<b>42,2</b>
<b>TOTAL GENERAL</b>	<b>-1.971</b>	<b>5.397</b>	<b>3.426</b>	<b>965</b>	<b>6.151</b>	<b>7.116</b>	<b>---</b>	<b>-51,9</b>

DESDE ENERO HASTA EL MES	AÑO 2012			AÑO 2011			% 12/11	
	Estado	AA.TT.	Total	Estado	AA.TT.	Total	Estado	Total
<b>CAP. I - IMPUESTOS DIRECTOS</b>								
I. Renta de las Personas Físicas	11.471	33.253	44.724	19.385	24.695	44.080	-40,8	1,5
I. Sociedades	8.786		8.786	10.017		10.017	-12,3	-12,3
I. Renta de no Residentes	1.126		1.126	2.016		2.016	-44,1	-44,1
Resto Capítulo I	144		144	90		90	59,0	59,0
<b>TOTAL CAPÍTULO I</b>	<b>21.527</b>	<b>33.253</b>	<b>54.781</b>	<b>31.508</b>	<b>24.695</b>	<b>56.203</b>	<b>-31,7</b>	<b>-2,5</b>
<b>CAP. II - IMPUESTOS INDIRECTOS</b>								
Impuesto sobre el Valor Añadido	2.568	27.023	29.592	16.216	16.086	32.302	-84,2	-8,4
+ Importaciones	5.624		5.624	5.979		5.979	-5,9	-5,9
+ Operaciones Interiores	-3.056	27.023	23.967	10.237	16.086	26.324	---	-9,0
<b>Impuestos Especiales</b>	<b>1.366</b>	<b>10.730</b>	<b>12.097</b>	<b>4.278</b>	<b>8.428</b>	<b>12.706</b>	<b>-68,1</b>	<b>-4,8</b>
+ Alcohol y bebidas derivadas	11	455	466	172	321	493	-93,6	-5,4
+ Cerveza	2	168	170	57	113	170	-96,0	0,1
+ Productos intermedios	2	10	12	5	7	12	-57,0	2,8
+ Hidrocarburos	456	5.299	5.755	2.344	3.856	6.200	-80,5	-7,2
+ Labores del Tabaco	829	3.888	4.717	1.703	3.196	4.899	-51,3	-3,7
+ Electricidad	66	910	976	-3	935	931	---	4,8
+ Otros	0		0	1		1	---	---
Impuesto sobre primas de seguro	827		827	850		850	-2,7	-2,7
Tráfico exterior	925		925	1.007		1.007	-8,2	-8,2
Resto Capítulo II	65		65	11		11	485,9	485,9
<b>TOTAL CAPÍTULO II</b>	<b>5.751</b>	<b>37.754</b>	<b>43.505</b>	<b>22.363</b>	<b>24.514</b>	<b>46.877</b>	<b>-74,3</b>	<b>-7,2</b>
<b>CAP. III - TASAS Y OTROS INGRESOS</b>	<b>1.380</b>		<b>1.380</b>	<b>1.413</b>		<b>1.413</b>	<b>-2,3</b>	<b>-2,3</b>
<b>TOTAL GENERAL</b>	<b>28.659</b>	<b>71.007</b>	<b>99.666</b>	<b>55.284</b>	<b>49.209</b>	<b>104.493</b>	<b>-48,2</b>	<b>-4,6</b>



**INGRESOS TRIBUTARIOS POR CONCEPTOS Y DISTRIBUCIÓN ENTRE ADMINISTRACIONES**

**Cuadro 1.2: EVOLUCIÓN. MES Y ACUMULADO**  
(en millones de euros)

	MENSUAL						ACUMULADA					
	IRPF	IS	IVA	IIEE	Resto	TOTAL	IRPF	IS	IVA	IIEE	Resto	TOTAL
<b>2011</b>												
Ene	10.636	891	779	1.742	1.189	15.237	10.636	891	779	1.742	1.189	15.237
Feb	4.599	-536	12.904	1.392	93	18.451	15.235	355	13.683	3.133	1.282	33.688
Mar	4.441	42	2.067	1.392	450	8.393	19.676	397	15.750	4.526	1.732	42.080
Abr	8.389	3.239	7.081	1.592	1.183	21.484	28.065	3.635	22.831	6.118	2.915	63.564
May	1.815	245	2.505	1.561	451	6.577	29.879	3.880	25.337	7.679	3.366	70.141
Jun	2.418	125	1.428	1.723	513	6.207	32.297	4.005	26.764	9.402	3.879	76.348
Jul	11.724	759	6.336	1.707	504	21.029	44.021	4.764	33.100	11.109	4.383	97.377
Ago	59	5.253	-798	1.597	1.005	7.116	44.080	10.017	32.302	12.706	5.388	104.493
Sep	7.400	-76	5.823	1.772	86	15.005	51.480	9.941	38.126	14.478	5.475	119.498
Oct	8.056	5.718	7.360	1.530	853	23.516	59.536	15.658	45.485	16.007	6.327	143.014
Nov	5.691	-1.043	2.644	1.474	173	8.938	65.227	14.615	48.129	17.481	6.500	151.953
Dic	4.576	1.996	1.173	1.502	560	9.807	69.803	16.611	49.302	18.983	7.061	161.760
<b>2012</b>												
Ene	10.161	117	285	1.605	1.103	13.271	10.161	117	285	1.605	1.103	13.271
Feb	4.644	-504	12.057	1.424	-50	17.572	14.805	-387	12.342	3.029	1.054	30.842
Mar	4.826	76	1.981	1.396	461	8.740	19.631	-311	14.323	4.424	1.515	39.582
Abr	8.346	4.042	6.633	1.669	1.216	21.905	27.977	3.730	20.955	6.093	2.731	61.487
May	2.132	-155	1.827	1.373	64	5.242	30.109	3.576	22.782	7.466	2.796	66.729
Jun	2.803	611	1.318	1.423	718	6.874	32.912	4.187	24.100	8.890	3.514	73.603
Jul	12.090	1.700	5.954	1.562	1.332	22.638	45.002	5.886	30.054	10.452	4.846	96.240
Ago	-278	2.900	-463	1.645	-378	3.426	44.724	8.786	29.592	12.097	4.467	99.666
Sep												
Oct												
Nov												
Dic												

**TASAS DE VARIACIÓN (%)**

	IRPF	IS	IVA	IIEE	Resto	TOTAL	IRPF	IS	IVA	IIEE	Resto	TOTAL
2007	15,6	20,5	2,2	6,4	24,5	11,9	15,6	20,5	2,2	6,4	24,5	11,9
2008	-1,8	-39,1	-14,0	-1,1	-5,0	-13,6	-1,8	-39,1	-14,0	-1,1	-5,0	-13,6
2009	-10,5	-26,1	-30,1	-1,1	-2,2	-17,0	-10,5	-26,1	-30,1	-1,1	-2,2	-17,0
2010	4,9	-19,8	46,2	2,4	5,8	10,8	4,9	-19,8	46,2	2,4	5,8	10,8
2011	4,2	2,5	0,4	-4,2	-5,5	1,4	4,2	2,5	0,4	-4,2	-5,5	1,4

	MENSUAL						ACUMULADA					
	IRPF	IS	IVA	IIEE	Resto	TOTAL	IRPF	IS	IVA	IIEE	Resto	TOTAL
<b>2011</b>												
Ene	2,4	115,8	56,6	4,0	91,3	12,1	2,4	115,8	56,6	4,0	91,3	12,1
Feb	4,5	---	4,6	-13,1	-90,7	-8,5	3,1	-71,2	6,6	-4,4	-21,1	-0,2
Mar	0,7	---	18,8	1,0	223,2	17,8	2,5	-42,4	8,0	-2,8	-1,8	2,9
Abr	3,1	-9,1	21,9	-9,4	33,9	6,6	2,7	-14,5	12,0	-4,6	10,1	4,2
May	36,4	93,8	23,1	-0,9	14,1	20,4	4,3	-11,4	13,0	-3,9	10,7	5,5
Jun	45,5	-66,4	-30,4	-4,7	-31,3	-6,5	6,5	-15,7	9,4	-4,0	2,4	4,4
Jul	1,8	-49,3	-14,4	1,8	-58,0	-9,7	5,2	-23,8	3,8	-3,2	-12,1	1,0
Ago	-86,0	19,5	-38,0	-9,1	---	20,3	4,3	-5,9	3,2	-3,9	9,7	2,1
Sep	3,1	---	-4,6	4,5	-89,3	-9,0	4,1	-12,3	1,9	-3,0	-4,3	0,6
Oct	2,6	10,0	6,1	-5,3	10,4	5,1	3,9	-5,3	2,6	-3,2	-2,6	1,3
Nov	7,3	---	1,4	-11,1	-63,1	-10,5	4,2	-11,4	2,5	-3,9	-6,7	0,5
Dic	4,4	---	-45,2	-6,7	10,9	17,5	4,2	2,5	0,4	-4,2	-5,5	1,4
<b>2012</b>												
Ene	-4,5	-86,9	-63,4	-7,9	-7,2	-12,9	-4,5	-86,9	-63,4	-7,9	-7,2	-12,9
Feb	1,0	6,0	-6,6	2,3	---	-4,8	-2,8	---	-9,8	-3,3	-17,8	-8,4
Mar	8,7	80,7	-4,2	0,2	2,5	4,1	-0,2	---	-9,1	-2,2	-12,5	-5,9
Abr	-0,5	24,8	-6,3	4,8	2,8	2,0	-0,3	2,6	-8,2	-0,4	-6,3	-3,3
May	17,5	---	-27,1	-12,1	-85,7	-20,3	0,8	-7,8	-10,1	-2,8	-16,9	-4,9
Jun	15,9	388,6	-7,7	-17,4	40,0	10,7	1,9	4,5	-10,0	-5,5	-9,4	-3,6
Jul	3,1	124,0	-6,0	-8,5	164,4	7,6	2,2	23,6	-9,2	-5,9	10,6	-1,2
Ago	---	-44,8	42,0	3,0	---	-51,9	1,5	-12,3	-8,4	-4,8	-17,1	-4,6
Sep												
Oct												
Nov												
Dic												

(En miles de euros)

DESIGNACIÓN DE LOS INGRESOS	RECAUDACIÓN								%	
	AÑO 2012				AÑO 2011					
	ESTADO	CC.AA.	CC.LL.	TOTAL	ESTADO	CC.AA.	CC.LL.	TOTAL	ESTADO	TOTAL
<b>CAPÍTULO I - IMPUESTOS DIRECTOS</b>										
<b>I. R. P. F.</b>	<b>-2.995.831</b>	<b>2.660.384</b>	<b>57.098</b>	<b>-278.349</b>	<b>-3.028.091</b>	<b>3.021.785</b>	<b>65.075</b>	<b>58.769</b>	<b>---</b>	<b>---</b>
- Retenciones trabajo	605.293			605.293	597.974			597.974	1,2	1,2
- Retenciones de arrendamientos	18.082			18.082	14.023			14.023	28,9	28,9
- Retenciones Fondos Inversión	951			951	1.316			1.316	-27,7	-27,7
- Retenciones capital	9.221			9.221	10.979			10.979	-16,0	-16,0
- Pagos fraccionados	15.082			15.082	13.413			13.413	12,4	12,4
- Cuota diferencial I.R.P.F.	-913.712			-913.712	-565.670			-565.670	---	---
- Otras devoluciones y minoraciones	-2.730.748	2.660.384	57.098	-13.266	-3.100.126	3.021.785	65.075	-13.266	---	---
<b>Impuesto sobre Sociedades</b>	<b>2.899.950</b>			<b>2.899.950</b>	<b>5.252.548</b>			<b>5.252.548</b>	<b>-44,8</b>	<b>-44,8</b>
- Retenciones de arrendamientos	1.970			1.970	1.930			1.930	2,1	2,1
- Retenciones Fondos Inversión	406			406	557			557	-27,1	-27,1
- Retenciones capital	-891.917			-891.917	799.857			799.857	---	---
- Pagos fraccionados	8.115			8.115	7.660			7.660	5,9	5,9
- Grav.Esp. s/Dividendos	115			115	0			0	---	---
- Cuota diferencial Sociedades	3.781.261			3.781.261	4.442.544			4.442.544	-14,9	-14,9
<b>Impuesto Renta no Residentes</b>	<b>-651.242</b>			<b>-651.242</b>	<b>764.431</b>			<b>764.431</b>	<b>---</b>	<b>---</b>
- Retenciones y Otros	-720.040			-720.040	667.436			667.436	---	---
- Cuota diferencial	68.798			68.798	96.995			96.995	-29,1	-29,1
Resto del Capítulo I	25.872			25.872	13.002			13.002	99,0	99,0
<b>TOTAL CAPÍTULO I</b>	<b>-721.251</b>	<b>2.660.384</b>	<b>57.098</b>	<b>1.996.231</b>	<b>3.001.890</b>	<b>3.021.785</b>	<b>65.075</b>	<b>6.088.750</b>	<b>---</b>	<b>-67,2</b>
<b>CAPÍTULO II - IMPUESTOS INDIRECTOS</b>										
<b>I. V. A.</b>	<b>-2.337.706</b>	<b>1.760.711</b>	<b>114.425</b>	<b>-462.570</b>	<b>-2.808.638</b>	<b>1.969.688</b>	<b>41.104</b>	<b>-797.846</b>	<b>---</b>	<b>---</b>
- I.V.A. Bruto	1.237.057			1.237.057	1.244.953			1.244.953	-0,6	-0,6
- Importaciones	723.779			723.779	811.811			811.811	-10,8	-10,8
- Grandes empresas y Exportadores	69.837			69.837	63.970			63.970	9,2	9,2
- Pymes	53.637			53.637	40.144			40.144	33,6	33,6
- Resto de operaciones	389.804			389.804	329.028			329.028	18,5	18,5
- Devoluciones	1.699.627			1.699.627	2.042.799			2.042.799	-16,8	-16,8
- Participación AA.TT	1.875.136	1.760.711	114.425		2.010.792	1.969.688	41.104		-6,7	
<b>Impuestos Especiales</b>	<b>840.732</b>	<b>801.612</b>	<b>2.670</b>	<b>1.645.014</b>	<b>543.856</b>	<b>1.035.380</b>	<b>18.124</b>	<b>1.597.360</b>	<b>54,6</b>	<b>3,0</b>
- Alcohol	46.142	31.568	312	78.022	43.409	39.267	808	83.484	6,3	-6,5
- Cerveza	16.071	12.282	241	28.594	14.915	13.832	274	29.021	7,8	-1,5
- Productos intermedios	1.938	703	8	2.649	1.127	900	18	2.045	72,0	29,5
- Hidrocarburos	338.879	386.257	987	726.123	335.144	472.625	9.401	817.170	1,1	-11,1
- Labores del Tabaco	421.742	259.066	1.122	681.930	150.412	391.911	7.623	549.946	180,4	24,0
- Electricidad	15.914	111.736	0	127.650	-1.143	116.845	0	115.702	---	10,3
- Otros	46			46	-8			-8	---	---
Primas de Seguros	3.451			3.451	3.145			3.145	9,7	9,7
Tráfico exterior	127.588			127.588	142.970			142.970	-10,8	-10,8
- Tarifa Exterior Común	126.026			126.026	140.904			140.904	-10,6	-10,6
- Exacciones Agrícolas	1.562			1.562	2.066			2.066	-24,4	-24,4
Imp. actividades juego. Estado	0			0	0			0	---	---
Resto Capítulo II	265			265	371			371	-28,6	-28,6
<b>TOTAL CAPÍTULO II</b>	<b>-1.365.670</b>	<b>2.562.323</b>	<b>117.095</b>	<b>1.313.748</b>	<b>-2.118.296</b>	<b>3.005.068</b>	<b>59.228</b>	<b>946.000</b>	<b>---</b>	<b>38,9</b>
<b>CAPÍTULO III - TASAS Y OTROS INGRESOS</b>										
Tasa Radioeléctrica	-7.787			-7.787	-21.803			-21.803	---	---
Otras Tasas	36.340			36.340	49.604			49.604	-26,7	-26,7
Resto del Capítulo III	87.181			87.181	53.601			53.601	62,6	62,6
<b>TOTAL CAPÍTULO III</b>	<b>115.734</b>			<b>115.734</b>	<b>81.402</b>			<b>81.402</b>	<b>42,2</b>	<b>42,2</b>
<b>TOTAL INGRESOS TRIBUTARIOS</b>	<b>-1.971.187</b>	<b>5.222.707</b>	<b>174.193</b>	<b>3.425.713</b>	<b>964.996</b>	<b>6.026.853</b>	<b>124.303</b>	<b>7.116.152</b>	<b>---</b>	<b>-51,9</b>

(En miles de euros)

DESIGNACIÓN DE LOS INGRESOS	RECAUDACIÓN								%	
	AÑO 2012				AÑO 2011					
	ESTADO	CC.AA.	CC.LL.	TOTAL	ESTADO	CC.AA.	CC.LL.	TOTAL	ESTADO	TOTAL
<b>CAPÍTULO I - IMPUESTOS DIRECTOS</b>										
<b>I. R. P. F.</b>	<b>11.470.834</b>	<b>32.758.381</b>	<b>494.800</b>	<b>44.724.015</b>	<b>19.385.124</b>	<b>24.174.283</b>	<b>520.606</b>	<b>44.080.013</b>	<b>-40,8</b>	<b>1,5</b>
- Retenciones trabajo	42.951.319			42.951.319	42.727.984			42.727.984	0,5	0,5
- Retenciones de arrendamientos	1.417.975			1.417.975	1.417.989			1.417.989	0,0	0,0
- Retenciones Fondos Inversión	195.521			195.521	235.134			235.134	-16,8	-16,8
- Retenciones capital	3.570.533			3.570.533	3.231.808			3.231.808	10,5	10,5
- Pagos fraccionados	1.530.785			1.530.785	1.624.633			1.624.633	-5,8	-5,8
- Cuota diferencial I.R.P.F.	-4.835.988			-4.835.988	-4.957.495			-4.957.495	---	---
- Otras devoluciones y minoraciones	-33.359.311	32.758.381	494.800	-106.130	-24.894.929	24.174.283	520.606	-200.040	---	---
<b>Impuesto sobre Sociedades</b>	<b>8.786.429</b>			<b>8.786.429</b>	<b>10.016.529</b>			<b>10.016.529</b>	<b>-12,3</b>	<b>-12,3</b>
- Retenciones de arrendamientos	552.836			552.836	561.003			561.003	-1,5	-1,5
- Retenciones Fondos Inversión	83.136			83.136	100.057			100.057	-16,9	-16,9
- Retenciones capital	1.492.496			1.492.496	2.123.427			2.123.427	-29,7	-29,7
- Pagos fraccionados	3.181.383			3.181.383	2.618.467			2.618.467	21,5	21,5
- Grav.Esp. s/Dividendos	1.586			1.586	0			0	---	---
- Cuota diferencial Sociedades	3.474.992			3.474.992	4.613.575			4.613.575	-24,7	-24,7
<b>Impuesto Renta no Residentes</b>	<b>1.126.438</b>			<b>1.126.438</b>	<b>2.015.985</b>			<b>2.015.985</b>	<b>-44,1</b>	<b>-44,1</b>
- Retenciones y Otros	1.071.580			1.071.580	1.845.068			1.845.068	-41,9	-41,9
- Cuota diferencial	54.858			54.858	170.917			170.917	-67,9	-67,9
Resto del Capítulo I	143.733			143.733	90.392			90.392	59,0	59,0
<b>TOTAL CAPÍTULO I</b>	<b>21.527.434</b>	<b>32.758.381</b>	<b>494.800</b>	<b>54.780.615</b>	<b>31.508.030</b>	<b>24.174.283</b>	<b>520.606</b>	<b>56.202.919</b>	<b>-31,7</b>	<b>-2,5</b>
<b>CAPÍTULO II - IMPUESTOS INDIRECTOS</b>										
<b>I. V. A.</b>	<b>2.568.012</b>	<b>26.579.432</b>	<b>444.057</b>	<b>29.591.501</b>	<b>16.216.168</b>	<b>15.757.494</b>	<b>328.824</b>	<b>32.302.486</b>	<b>-84,2</b>	<b>-8,4</b>
- I.V.A. Bruto	47.192.184			47.192.184	49.654.960			49.654.960	-5,0	-5,0
- Importaciones	5.627.881			5.627.881	5.984.737			5.984.737	-6,0	-6,0
- Grandes empresas y Exportadores	24.056.416			24.056.416	25.326.620			25.326.620	-5,0	-5,0
- Pymes	13.810.801			13.810.801	15.136.209			15.136.209	-8,8	-8,8
- Resto de operaciones	3.697.086			3.697.086	3.207.394			3.207.394	15,3	15,3
- Devoluciones	17.600.683			17.600.683	17.352.474			17.352.474	1,4	1,4
- Participación AA.TT	27.023.489	26.579.432	444.057	16.086.318	15.757.494	328.824		68,0		
<b>Impuestos Especiales</b>	<b>1.366.132</b>	<b>10.617.441</b>	<b>112.941</b>	<b>12.096.514</b>	<b>4.278.107</b>	<b>8.283.034</b>	<b>144.998</b>	<b>12.706.139</b>	<b>-68,1</b>	<b>-4,8</b>
- Alcohol	10.976	449.969	5.272	466.217	172.156	314.136	6.465	492.757	-93,6	-5,4
- Cerveza	2.286	165.925	2.112	170.323	57.358	110.649	2.195	170.202	-96,0	0,1
- Productos intermedios	1.962	10.164	119	12.245	4.567	7.200	144	11.911	-57,0	2,8
- Hidrocarburos	455.927	5.241.313	57.699	5.754.939	2.343.902	3.780.997	75.205	6.200.104	-80,5	-7,2
- Labores del Tabaco	829.274	3.840.229	47.739	4.717.242	1.702.807	3.135.294	60.989	4.899.090	-51,3	-3,7
- Electricidad	65.761	909.841	0	975.602	-3.490	934.758	0	931.268	---	4,8
- Otros	-54			-54	807			807	---	---
Primas de Seguros	827.160			827.160	850.287			850.287	-2,7	-2,7
Tráfico exterior	924.724			924.724	1.007.051			1.007.051	-8,2	-8,2
- Tarifa Exterior Común	887.514			887.514	993.838			993.838	-10,7	-10,7
- Exacciones Agrícolas	37.210			37.210	13.213			13.213	181,6	181,6
Imp. actividades juego. Estado	53.937			53.937	0			0	---	---
Resto Capítulo II	10.867			10.867	11.060			11.060	-1,7	-1,7
<b>TOTAL CAPÍTULO II</b>	<b>5.750.832</b>	<b>37.196.873</b>	<b>556.998</b>	<b>43.504.703</b>	<b>22.362.673</b>	<b>24.040.528</b>	<b>473.822</b>	<b>46.877.023</b>	<b>-74,3</b>	<b>-7,2</b>
<b>CAPÍTULO III - TASAS Y OTROS INGRESOS</b>										
Tasa Radioeléctrica	88.349			88.349	113.758			113.758	-22,3	-22,3
Otras Tasas	537.663			537.663	440.787			440.787	22,0	22,0
Resto del Capítulo III	754.430			754.430	858.692			858.692	-12,1	-12,1
<b>TOTAL CAPÍTULO III</b>	<b>1.380.442</b>			<b>1.380.442</b>	<b>1.413.237</b>			<b>1.413.237</b>	<b>-2,3</b>	<b>-2,3</b>
<b>TOTAL INGRESOS TRIBUTARIOS</b>	<b>28.658.708</b>	<b>69.955.254</b>	<b>1.051.798</b>	<b>99.665.760</b>	<b>55.283.940</b>	<b>48.214.811</b>	<b>994.428</b>	<b>104.493.179</b>	<b>-48,2</b>	<b>-4,6</b>



**2. DEVOLUCIONES, PARTICIPACIÓN DE LAS AA.TT. Y OTRAS  
MINORACIONES. INGRESOS BRUTOS**

Cuadro 2.1

**DEVOLUCIONES, PARTICIPACIÓN DE LAS AA.TT. Y OTRAS MINORACIONES. MES Y ACUMULADO**

(En millones de euros)

	PERIODO: MES DE AGOSTO				PERIODO: ENERO-AGOSTO			
	2012	2011	Comparación 12/11		2012	2011	Comparación 12/11	
			Diferencia	%			Diferencia	%
<b>I. Renta de las Personas Físicas</b>	<b>1.094</b>	<b>694</b>	<b>399</b>	<b>57,5</b>	<b>9.889</b>	<b>10.005</b>	<b>-116</b>	<b>-1,2</b>
+ Cuota diferencial	1.039	690	349	50,5	9.788	9.913	-124	-1,3
+ Otras devoluciones	55	4	51	---	101	92	8	9,1
+ D. G. del Tesoro y Política Financiera	0	0	0	---	0	0	0	---
<b>I. Sociedades</b>	<b>1.006</b>	<b>155</b>	<b>850</b>	<b>---</b>	<b>4.675</b>	<b>2.574</b>	<b>2.100</b>	<b>81,6</b>
+ Cuota diferencial	111	153	-42	-27,3	2.592	1.701	891	52,3
+ Otras devoluciones	0	1	-1	-76,7	8	27	-18	-68,3
+ D. G. del Tesoro y Política Financiera	894	2	893	---	2.074	847	1.228	145,0
<b>I. Renta de no Residentes</b>	<b>736</b>	<b>11</b>	<b>725</b>	<b>---</b>	<b>1.871</b>	<b>844</b>	<b>1.027</b>	<b>121,6</b>
+ Otras devoluciones	5	9	-5	-51,8	153	142	11	7,7
+ D. G. del Tesoro y Política Financiera	732	1	730	---	1.718	702	1.016	144,7
<b>Impuesto sobre el Valor Añadido</b>	<b>1.700</b>	<b>2.043</b>	<b>-343</b>	<b>-16,8</b>	<b>17.601</b>	<b>17.352</b>	<b>248</b>	<b>1,4</b>
+ Anuales y otras	865	922	-56	-6,1	5.631	5.951	-320	-5,4
+ Mensuales	834	1.066	-232	-21,8	11.117	10.687	429	4,0
+ Ajuste País Vasco	0	55	-55	-100,0	514	574	-59	-10,4
+ Ajuste Navarra	0	0	0	---	339	141	198	140,6
<b>Impuestos Especiales</b>	<b>10</b>	<b>25</b>	<b>-15</b>	<b>-59,3</b>	<b>240</b>	<b>283</b>	<b>-44</b>	<b>-15,5</b>
Otras devoluciones	64	38	26	70,3	407	370	37	9,9
<b>TOTAL DEVOLUCIONES</b>	<b>4.609</b>	<b>2.966</b>	<b>1.643</b>	<b>55,4</b>	<b>34.682</b>	<b>31.430</b>	<b>3.252</b>	<b>10,3</b>
<b>I. Renta de las Personas Físicas</b>	<b>2.731</b>	<b>3.100</b>	<b>-369</b>	<b>-11,9</b>	<b>33.359</b>	<b>24.895</b>	<b>8.464</b>	<b>34,0</b>
+ Asignación tributaria Iglesia Católica	13	13	0	0,0	106	200	-94	-46,9
+ Participación AA.TT. en el IRPF	2.717	3.087	-369	-12,0	33.253	24.695	8.558	34,7
<b>Participación de las AA.TT. en el IVA</b>	<b>1.875</b>	<b>2.011</b>	<b>-136</b>	<b>-6,7</b>	<b>27.023</b>	<b>16.086</b>	<b>10.937</b>	<b>68,0</b>
<b>Participación de las AA.TT. en II.EE.</b>	<b>804</b>	<b>1.054</b>	<b>-249</b>	<b>-23,7</b>	<b>10.730</b>	<b>8.428</b>	<b>2.302</b>	<b>27,3</b>
<b>TOTAL MINORACIONES</b>	<b>5.410</b>	<b>6.164</b>	<b>-754</b>	<b>-12,2</b>	<b>71.113</b>	<b>49.409</b>	<b>21.704</b>	<b>43,9</b>
<b>I. Renta de las Personas Físicas</b>	<b>3.824</b>	<b>3.794</b>	<b>30</b>	<b>0,8</b>	<b>43.248</b>	<b>34.900</b>	<b>8.348</b>	<b>23,9</b>
<b>I. Sociedades</b>	<b>1.006</b>	<b>155</b>	<b>850</b>	<b>---</b>	<b>4.675</b>	<b>2.574</b>	<b>2.100</b>	<b>81,6</b>
<b>I. Renta de no Residentes</b>	<b>736</b>	<b>11</b>	<b>725</b>	<b>---</b>	<b>1.871</b>	<b>844</b>	<b>1.027</b>	<b>121,6</b>
<b>Impuesto sobre el Valor Añadido</b>	<b>3.575</b>	<b>4.054</b>	<b>-479</b>	<b>-11,8</b>	<b>44.624</b>	<b>33.439</b>	<b>11.185</b>	<b>33,5</b>
<b>Impuestos Especiales</b>	<b>815</b>	<b>1.079</b>	<b>-264</b>	<b>-24,5</b>	<b>10.970</b>	<b>8.711</b>	<b>2.259</b>	<b>25,9</b>
Otras devoluciones	64	38	26	70,3	407	370	37	9,9
<b>TOTAL DEVOLUCIONES Y MINORACIONES</b>	<b>10.020</b>	<b>9.131</b>	<b>889</b>	<b>9,7</b>	<b>105.795</b>	<b>80.839</b>	<b>24.956</b>	<b>30,9</b>





**Cuadro 2.2**  
**DEVOLUCIONES. EVOLUCIÓN**  
(en millones de euros)

	MENSUAL						ACUMULADA					
	IRPF	IS	IVA	IIEE	Resto	TOTAL	IRPF	IS	IVA	IIEE	Resto	TOTAL
<b>2011</b>												
Ene	335	384	795	8	48	1.569	335	384	795	8	48	1.569
Feb	230	1.039	1.100	22	495	2.885	565	1.423	1.895	29	543	4.455
Mar	184	224	2.429	61	98	2.996	749	1.646	4.324	91	641	7.451
Abr	826	166	2.428	74	51	3.546	1.574	1.813	6.752	165	692	10.997
May	2.573	133	2.230	25	64	5.025	4.147	1.946	8.982	190	757	16.022
Jun	3.192	379	3.037	28	307	6.944	7.340	2.325	12.020	218	1.063	22.966
Jul	1.971	94	3.290	40	103	5.498	9.311	2.419	15.310	258	1.166	28.464
Ago	694	155	2.043	25	49	2.966	10.005	2.574	17.352	283	1.214	31.430
Sep	509	826	1.967	81	814	4.197	10.514	3.400	19.320	365	2.029	35.627
Oct	547	48	1.791	116	32	2.534	11.061	3.448	21.110	481	2.061	38.161
Nov	521	1.727	1.874	27	385	4.534	11.582	5.175	22.985	508	2.445	42.695
Dic	538	934	3.472	41	126	5.112	12.121	6.109	26.457	549	2.571	47.807
<b>2012</b>												
Ene	226	1.290	1.318	11	127	2.973	226	1.290	1.318	11	127	2.973
Feb	199	956	1.182	19	644	3.000	425	2.246	2.500	30	772	5.974
Mar	156	214	2.378	36	77	2.861	581	2.460	4.878	67	849	8.835
Abr	853	131	2.341	58	44	3.427	1.434	2.591	7.219	124	893	12.262
May	2.587	562	2.416	31	446	6.043	4.022	3.153	9.635	156	1.339	18.304
Jun	3.022	96	3.097	44	86	6.345	7.044	3.249	12.732	200	1.425	24.650
Jul	1.752	420	3.169	30	52	5.423	8.796	3.669	15.901	229	1.477	30.072
Ago	1.094	1.006	1.700	10	800	4.609	9.889	4.675	17.601	240	2.278	34.682
Sep												
Oct												
Nov												
Dic												
<b>TASAS DE VARIACIÓN (%)</b>												
	IRPF	IS	IVA	IIEE	Resto	TOTAL	IRPF	IS	IVA	IIEE	Resto	TOTAL
2007	8,7	-0,4	24,8	-8,5	20,2	17,5	8,7	-0,4	24,8	-8,5	20,2	17,5
2008	18,4	42,6	2,2	-9,6	1,0	9,7	18,4	42,6	2,2	-9,6	1,0	9,7
2009	8,0	20,0	13,6	31,1	14,8	13,1	8,0	20,0	13,6	31,1	14,8	13,1
2010	-6,0	-3,7	-30,5	9,6	27,6	-19,3	-6,0	-3,7	-30,5	9,6	27,6	-19,3
2011	-12,6	-20,3	4,7	18,3	27,2	-3,0	-12,6	-20,3	4,7	18,3	27,2	-3,0
<b>MENSUAL</b>												
<b>2011</b>												
Ene	11,0	-4,1	-3,7	108,4	143,8	1,2	11,0	-4,1	-3,7	108,4	143,8	1,2
Feb	-19,4	282,3	8,6	-10,1	---	78,2	-3,8	111,7	3,1	5,5	---	40,5
Mar	-28,7	-74,7	7,9	-3,2	-81,9	-25,1	-11,4	5,8	5,7	-0,6	9,2	3,9
Abr	-6,8	2,7	-20,1	47,9	66,9	-14,9	-9,0	5,5	-5,3	16,6	12,1	-3,0
May	-16,3	-42,0	-1,5	-24,7	-48,6	-12,2	-13,7	-0,1	-4,4	8,8	1,9	-6,1
Jun	-18,0	209,4	26,9	-30,8	69,5	4,7	-15,6	12,3	2,0	1,3	15,1	-3,1
Jul	-6,9	-10,8	11,5	-6,7	83,4	4,3	-13,9	11,2	3,9	0,0	19,0	-1,7
Ago	29,7	-86,3	12,4	9,8	-92,0	-28,0	-11,9	-22,3	4,8	0,8	-23,5	-5,0
Sep	-12,2	---	-3,1	152,8	---	50,0	-11,9	0,2	4,0	16,3	21,8	-0,7
Oct	-21,2	-93,7	-17,8	22,7	-28,3	-32,7	-12,4	-16,8	1,7	17,8	20,5	-3,8
Nov	-30,4	232,4	-5,6	10,1	---	36,0	-13,4	10,9	1,0	17,4	38,4	-0,7
Dic	9,2	-68,9	38,1	30,9	-50,6	-18,8	-12,6	-20,3	4,7	18,3	27,2	-3,0
<b>2012</b>												
Ene	-32,4	236,4	65,7	49,3	164,8	89,5	-32,4	236,4	65,7	49,3	164,8	89,5
Feb	-13,7	-8,0	7,5	-12,4	30,2	4,0	-24,8	57,9	31,9	3,6	42,1	34,1
Mar	-15,0	-4,5	-2,1	-40,8	-21,4	-4,5	-22,4	49,4	12,8	-26,5	32,4	18,6
Abr	3,3	-21,1	-3,6	-22,4	-13,9	-3,4	-8,9	42,9	6,9	-24,7	29,0	11,5
May	0,6	322,0	8,3	26,3	---	20,3	-3,0	62,0	7,3	-18,0	77,0	14,2
Jun	-5,3	-74,8	2,0	54,3	-71,8	-8,6	-4,0	39,7	5,9	-8,6	34,1	7,3
Jul	-11,1	348,5	-3,7	-25,3	-49,2	-1,4	-5,5	51,7	3,9	-11,2	26,7	5,7
Ago	57,5	---	-16,8	-59,3	---	55,4	-1,2	81,6	1,4	-15,5	87,6	10,3
Sep												
Oct												
Nov												
Dic												



**Cuadro 2.3**  
**PARTICIPACIÓN DE LAS AA.TT. Y OTRAS MINORACIONES. EVOLUCIÓN**  
(en millones de euros)

	MENSUAL						ACUMULADA					
	PARTICIPACIÓN DE LAS AA.TT.				ASIG. I.C.	MINOR.	PARTICIPACIÓN DE LAS AA.TT.				ASIG. I.C.	MINOR.
	IRPF	IVA	IIEE	TOTAL	IRPF	TOTAL	IRPF	IVA	IIEE	TOTAL	IRPF	TOTAL
<b>2011</b>												
Ene	3.087	2.011	1.054	<b>6.151</b>	107	<b>6.258</b>	3.087	2.011	1.054	<b>6.151</b>	107	<b>6.258</b>
Feb	3.087	2.011	1.054	<b>6.151</b>	13	<b>6.164</b>	6.174	4.022	2.107	<b>12.302</b>	120	<b>12.422</b>
Mar	3.087	2.011	1.054	<b>6.151</b>	13	<b>6.164</b>	9.261	6.032	3.161	<b>18.453</b>	133	<b>18.587</b>
Abr	3.087	2.011	1.054	<b>6.151</b>	13	<b>6.164</b>	12.347	8.043	4.214	<b>24.605</b>	146	<b>24.751</b>
May	3.087	2.011	1.054	<b>6.151</b>	13	<b>6.164</b>	15.434	10.054	5.268	<b>30.756</b>	160	<b>30.915</b>
Jun	3.087	2.011	1.054	<b>6.151</b>	14	<b>6.165</b>	18.521	12.065	6.321	<b>36.907</b>	174	<b>37.080</b>
Jul	3.087	2.011	1.054	<b>6.151</b>	13	<b>6.164</b>	21.608	14.076	7.375	<b>43.058</b>	187	<b>43.245</b>
Ago	3.087	2.011	1.054	<b>6.151</b>	13	<b>6.164</b>	24.695	16.086	8.428	<b>49.209</b>	200	<b>49.409</b>
Sep	3.087	2.011	1.054	<b>6.152</b>	13	<b>6.165</b>	27.782	18.097	9.482	<b>55.361</b>	213	<b>55.574</b>
Oct	2.303	1.829	1.059	<b>5.191</b>	13	<b>5.205</b>	30.085	19.926	10.542	<b>60.553</b>	227	<b>60.779</b>
Nov	3.087	2.011	1.054	<b>6.151</b>	13	<b>6.164</b>	33.172	21.937	11.595	<b>66.704</b>	240	<b>66.944</b>
Dic	3.087	2.011	1.054	<b>6.151</b>	102	<b>6.254</b>	36.259	23.947	12.649	<b>72.855</b>	342	<b>73.197</b>
<b>2012</b>												
Ene	2.905	1.900	1.049	<b>5.853</b>	13	<b>5.867</b>	2.905	1.900	1.049	<b>5.853</b>	13	<b>5.867</b>
Feb	2.905	1.900	1.049	<b>5.853</b>	13	<b>5.867</b>	5.810	3.799	2.098	<b>11.707</b>	27	<b>11.733</b>
Mar	2.905	1.900	1.049	<b>5.853</b>	13	<b>5.867</b>	8.714	5.699	3.147	<b>17.560</b>	40	<b>17.600</b>
Abr	2.905	1.900	1.049	<b>5.853</b>	13	<b>5.867</b>	11.619	7.599	4.196	<b>23.414</b>	53	<b>23.467</b>
May	2.908	1.957	1.049	<b>5.914</b>	13	<b>5.927</b>	14.527	9.556	5.245	<b>29.328</b>	66	<b>29.394</b>
Jun	2.907	1.958	1.049	<b>5.915</b>	13	<b>5.928</b>	17.434	11.514	6.294	<b>35.242</b>	80	<b>35.322</b>
Jul	13.101	13.635	3.632	<b>30.368</b>	13	<b>30.381</b>	30.536	25.148	9.926	<b>65.610</b>	93	<b>65.703</b>
Ago	2.717	1.875	804	<b>5.397</b>	13	<b>5.410</b>	33.253	27.023	10.730	<b>71.007</b>	106	<b>71.113</b>
Sep												
Oct												
Nov												
Dic												

**TASAS DE VARIACIÓN (%)**

	MENSUAL						ACUMULADA					
	PARTICIPACIÓN DE LAS AA.TT.				ASIG. I.C.	MINOR.	PARTICIPACIÓN DE LAS AA.TT.				ASIG. I.C.	MINOR.
	IRPF	IVA	IIEE	TOTAL	IRPF	TOTAL	IRPF	IVA	IIEE	TOTAL	IRPF	TOTAL
<b>2007</b>	12,5	14,9	-4,5	<b>10,5</b>	5,8	<b>10,4</b>	12,5	14,9	-4,5	10,5	5,8	<b>10,4</b>
<b>2008</b>	16,4	4,5	0,4	<b>9,1</b>	0,3	<b>9,1</b>	16,4	4,5	0,4	9,1	0,3	<b>9,1</b>
<b>2009</b>	19,7	-23,0	10,3	<b>1,8</b>	62,3	<b>1,9</b>	19,7	-23,0	10,3	1,8	62,3	<b>1,9</b>
<b>2010</b>	-17,3	-40,5	2,8	<b>-21,0</b>	4,6	<b>-20,9</b>	-17,3	-40,5	2,8	-21,0	4,6	<b>-20,9</b>
<b>2011</b>	31,1	126,1	33,6	<b>52,7</b>	31,9	<b>52,6</b>	31,1	126,1	33,6	52,7	31,9	<b>52,6</b>
<b>2012</b>												
Ene	47,3	84,3	33,7	54,8	-5,3	<b>53,1</b>	47,3	84,3	33,7	54,8	-5,3	<b>53,1</b>
Feb	47,3	84,3	33,7	54,8	0,0	<b>54,6</b>	47,3	84,3	33,7	54,8	-4,8	<b>53,8</b>
Mar	47,3	84,3	33,7	54,8	0,0	<b>54,6</b>	47,3	84,3	33,7	54,8	-4,3	<b>54,1</b>
Abr	47,3	84,3	33,7	54,8	0,0	<b>54,6</b>	47,3	84,3	33,7	54,8	-4,0	<b>54,2</b>
May	47,3	84,3	33,7	54,8	0,0	<b>54,6</b>	47,3	84,3	33,7	54,8	-3,6	<b>54,3</b>
Jun	47,3	84,3	33,7	54,8	-1,5	<b>54,6</b>	47,3	84,3	33,7	54,8	-3,5	<b>54,3</b>
Jul	-32,3	---	31,7	54,3	0,0	<b>54,1</b>	26,1	---	33,4	54,7	-3,2	<b>54,3</b>
Ago	44,6	91,4	33,4	54,7	0,0	<b>54,5</b>	28,2	---	33,4	54,7	-3,0	<b>54,3</b>
Sep	47,3	84,3	33,8	54,8	0,0	<b>54,6</b>	30,0	---	33,5	54,7	-2,8	<b>54,3</b>
Oct	9,9	67,6	34,5	30,6	0,0	<b>30,5</b>	28,2	---	33,6	52,3	-2,7	<b>52,0</b>
Nov	47,3	84,3	33,7	54,8	0,0	<b>54,6</b>	29,8	---	33,6	52,5	-2,5	<b>52,2</b>
Dic	47,3	84,3	33,7	54,8	---	<b>56,8</b>	31,1	---	33,6	52,7	31,9	<b>52,6</b>
<b>2012</b>												
Ene	-5,9	-5,5	-0,4	-4,8	-87,6	<b>-6,3</b>	-5,9	-5,5	-0,4	-4,8	-87,6	<b>-6,3</b>
Feb	-5,9	-5,5	-0,4	-4,8	0,0	<b>-4,8</b>	-5,9	-5,5	-0,4	-4,8	-77,9	<b>-5,5</b>
Mar	-5,9	-5,5	-0,4	-4,8	0,0	<b>-4,8</b>	-5,9	-5,5	-0,4	-4,8	-70,1	<b>-5,3</b>
Abr	-5,9	-5,5	-0,4	-4,8	0,0	<b>-4,8</b>	-5,9	-5,5	-0,4	-4,8	-63,8	<b>-5,2</b>
May	-5,8	-2,7	-0,4	-3,9	0,0	<b>-3,8</b>	-5,9	-5,0	-0,4	-4,6	-58,5	<b>-4,9</b>
Jun	-5,8	-2,6	-0,4	-3,8	-3,8	<b>-3,8</b>	-5,9	-4,6	-0,4	-4,5	-54,1	<b>-4,7</b>
Jul	---	---	---	---	0,0	<b>---</b>	41,3	78,7	34,6	52,4	-50,3	<b>51,9</b>
Ago	-12,0	-6,7	-23,7	-12,3	0,0	<b>-12,2</b>	34,7	68,0	27,3	44,3	-46,9	<b>43,9</b>
Sep												
Oct												
Nov												
Dic												



**Cuadro 2.4**  
**INGRESOS BRUTOS. MES Y ACUMULADO**  
(En millones de euros)

	PERIODO: MES DE AGOSTO			PERIODO: ENERO-AGOSTO		
	2012	2011	%	2012	2011	%
<b>I. Renta de las Personas Físicas</b>	<b>828</b>	<b>766</b>	<b>8,1</b>	<b>54.719</b>	<b>54.285</b>	<b>0,8</b>
- Retenciones de trabajo	660	601	9,8	43.041	42.782	0,6
- Administraciones Públicas	349	308	13,6	11.529	11.129	3,6
- Grandes Empresas	157	159	-1,0	19.268	19.196	0,4
- PYMEs	15	15	-0,5	10.891	11.360	-4,1
- Otros ingresos	138	120	15,4	1.354	1.097	23,4
- Cuota Diferencial Bruta	125	124	0,4	4.952	4.955	-0,1
<b>I. Sociedades</b>	<b>3.906</b>	<b>5.408</b>	<b>-27,8</b>	<b>13.461</b>	<b>12.591</b>	<b>6,9</b>
- Cuota Diferencial Bruta	3.892	4.595	-15,3	6.067	6.315	-3,9
<b>Impuesto sobre el Valor Añadido</b>	<b>1.237</b>	<b>1.245</b>	<b>-0,6</b>	<b>47.192</b>	<b>49.655</b>	<b>-5,0</b>
- Importación	724	812	-10,8	5.628	5.985	-6,0
- Grandes Empresas	70	64	9,2	24.056	25.327	-5,0
- PYMEs	54	40	33,6	13.811	15.136	-8,8
- Otros Ingresos	390	329	18,5	3.697	3.207	15,3
<b>Impuestos Especiales</b>	<b>1.655</b>	<b>1.623</b>	<b>2,0</b>	<b>12.336</b>	<b>12.990</b>	<b>-5,0</b>
Resto de Ingresos	422	1.054	-59,9	6.745	6.602	2,2
<b>INGRESOS TRIBUTARIOS BRUTOS</b>	<b>8.048</b>	<b>10.096</b>	<b>-20,3</b>	<b>134.454</b>	<b>136.123</b>	<b>-1,2</b>



### 3. INGRESOS TRIBUTARIOS HOMOGÉNEOS

**Cuadro 3.1**  
**RESUMEN. MES Y ACUMULADO**  
(En millones de euros)

	PERIODO: MES DE AGOSTO			PERIODO: ENERO-AGOSTO		
	2012	2011	%	2012	2011	%
<b>IRPF, ingresos totales</b>	-278	59	---	44.724	44.080	1,5
<i>Total ajustes</i>	256	-125	---	15	-588	---
+ Ajuste ritmo devol. al de una campaña tipo	320	-90	---	-129	-771	83,2
+ Corrección retenciones trabajo AAPP	-77	-49	-59,3	38	-18	---
+ Otros conceptos	13	13	0,0	106	200	-46,9
<b>IRPF, ingresos homogéneos</b>	<b>-22</b>	<b>-67</b>	<b>67,1</b>	<b>44.739</b>	<b>43.492</b>	<b>2,9</b>
<b>I. SOCIEDADES</b>	2.900	5.253	-44,8	8.786	10.017	-12,3
<i>Total ajustes</i>	892	-779	---	1.003	-648	---
+ Ajuste ritmo devol. al de una campaña tipo	-2	17	---	1.016	159	---
+ Corrección retenciones Deuda Pública	894	-796	---	-11	-807	98,7
+ Otros conceptos	0	0	---	-2	0	---
<b>IS, ingresos homogéneos</b>	<b>3.792</b>	<b>4.473</b>	<b>-15,2</b>	<b>9.790</b>	<b>9.368</b>	<b>4,5</b>
<b>IVA, ingresos totales</b>	-463	-798	42,0	29.592	32.302	-8,4
<i>Total ajustes</i>	89	288	-69,0	604	475	27,3
+ Ajuste ritmo devol. al de una campaña tipo	89	288	-69,0	604	475	27,3
+ Otros conceptos	0	0	---	0	0	---
<b>IVA, ingresos homogéneos</b>	<b>-373</b>	<b>-509</b>	<b>26,7</b>	<b>30.196</b>	<b>32.777</b>	<b>-7,9</b>
<b>IIEE, ingresos totales</b>	1.645	1.597	3,0	12.097	12.706	-4,8
<i>Total ajustes</i>	34	32	4,7	278	282	-1,3
+ Rec. I.E. Tabaco en País Vasco y Navarra	34	32	4,7	278	282	-1,3
<b>IIEE, ingresos homogéneos</b>	<b>1.679</b>	<b>1.630</b>	<b>3,0</b>	<b>12.375</b>	<b>12.988</b>	<b>-4,7</b>
<b>Resto de Ingresos</b>	-378	1.005	---	4.467	5.388	-17,1
<i>Total ajustes</i>	720	-630	---	-155	-774	79,9
+ Corrección retenciones Deuda Pública	732	-651	---	3	-661	---
+ Corrección tasa reserva dom. pub. radioel.	8	22	-64,3	-88	-114	22,3
+ Otros conceptos	-19	0	---	-70	0	---
<b>Resto de Ingresos homogéneos</b>	<b>342</b>	<b>376</b>	<b>-9,0</b>	<b>4.312</b>	<b>4.614</b>	<b>-6,5</b>
<b>TOTAL INGRESOS TRIBUTARIOS HOMOGÉNEOS</b>	<b>5.418</b>	<b>5.903</b>	<b>-8,2</b>	<b>101.411</b>	<b>103.239</b>	<b>-1,8</b>



INGRESOS TRIBUTARIOS HOMOGÉNEOS

Cuadro 3.2: EVOLUCIÓN  
(en millones de euros)

	MENSUAL						ACUMULADA					
	IRPF	IS	IVA	IIEE	Resto	TOTAL	IRPF	IS	IVA	IIEE	Resto	TOTAL
<b>2011</b>												
Ene	10.744	430	888	1.779	746	14.587	10.744	430	888	1.779	746	14.587
Feb	4.607	141	13.060	1.419	533	19.760	15.351	571	13.948	3.198	1.279	34.347
Mar	4.459	-35	1.970	1.424	517	8.336	19.811	536	15.918	4.622	1.795	42.682
Abr	8.438	2.951	6.504	1.633	684	20.210	28.249	3.486	22.423	6.256	2.479	62.893
May	1.763	255	2.527	1.601	448	6.594	30.012	3.741	24.950	7.857	2.927	69.487
Jun	1.867	394	1.868	1.755	783	6.667	31.879	4.136	26.818	9.611	3.710	76.154
Jul	11.680	760	6.468	1.747	527	21.182	43.558	4.895	33.287	11.358	4.238	97.336
Ago	-67	4.473	-509	1.630	376	5.903	43.492	9.368	32.777	12.988	4.614	103.239
Sep	7.463	628	5.486	1.813	746	16.135	50.955	9.996	38.263	14.801	5.360	119.374
Oct	8.092	4.972	7.245	1.558	527	22.393	59.046	14.968	45.508	16.359	5.886	141.767
Nov	5.756	175	2.659	1.505	527	10.622	64.803	15.143	48.167	17.864	6.413	152.390
Dic	4.785	669	963	1.545	604	8.565	69.588	15.812	49.130	19.408	7.018	160.955
<b>2012</b>												
Ene	10.356	494	828	1.651	586	13.914	10.356	494	828	1.651	586	13.914
Feb	4.744	208	12.269	1.462	546	19.228	15.100	701	13.097	3.112	1.131	33.142
Mar	4.592	35	1.813	1.428	505	8.373	19.692	736	14.910	4.540	1.636	41.515
Abr	8.490	3.545	5.932	1.715	567	20.249	28.182	4.282	20.842	6.255	2.203	61.764
May	2.186	313	2.112	1.399	456	6.466	30.368	4.595	22.955	7.654	2.659	68.230
Jun	2.389	603	1.612	1.454	728	6.786	32.756	5.199	24.567	9.108	3.387	75.016
Jul	12.004	799	6.002	1.588	583	20.977	44.761	5.998	30.569	10.696	3.970	95.993
Ago	-22	3.792	-373	1.679	342	5.418	44.739	9.790	30.196	12.375	4.312	101.411
Sep												
Oct												
Nov												
Dic												

TASAS DE VARIACIÓN (%)

	IRPF	IS	IVA	IIEE	Resto	TOTAL	IRPF	IS	IVA	IIEE	Resto	TOTAL
2007	16,2	19,9	5,7	6,6	19,9	12,9	16,2	19,9	5,7	6,6	19,9	12,9
2008	-1,4	-39,3	-16,0	-1,0	0,0	-13,9	-1,4	-39,3	-16,0	-1,0	0,0	-13,9
2009	-10,7	-26,0	-31,1	-1,0	-2,2	-17,3	-10,7	-26,0	-31,1	-1,0	-2,2	-17,3
2010	4,7	-18,3	43,6	2,3	9,7	10,4	4,7	-18,3	43,6	2,3	9,7	10,4
2011	3,5	-3,7	2,8	-4,4	-5,2	1,1	3,5	-3,7	2,8	-4,4	-5,2	1,1

	MENSUAL						ACUMULADA					
	IRPF	IS	IVA	IIEE	Resto	TOTAL	IRPF	IS	IVA	IIEE	Resto	TOTAL
<b>2011</b>												
Ene	2,8	-20,6	111,7	3,1	20,1	6,0	2,8	-20,6	111,7	3,1	20,1	6,0
Feb	3,3	5,6	6,1	-13,1	10,7	3,9	2,9	-15,4	9,6	-4,8	16,0	4,8
Mar	-0,9	---	80,5	1,3	-19,0	9,1	2,0	-21,3	15,2	-3,0	3,2	5,6
Abr	2,5	-13,6	11,4	-9,3	35,8	2,1	2,2	-14,9	14,1	-4,7	10,5	4,5
May	12,3	10,3	19,1	-1,0	-5,1	9,7	2,7	-13,6	14,6	-4,0	7,8	4,9
Jun	23,1	-4,8	5,3	-5,4	-13,2	3,2	3,7	-12,8	13,9	-4,2	2,6	4,8
Jul	2,8	2,0	-7,1	2,2	-15,1	-1,0	3,5	-10,8	9,1	-3,3	0,0	3,5
Ago	---	-18,2	-17,6	-9,5	-24,0	-20,3	3,1	-14,5	9,0	-4,1	-2,5	1,7
Sep	5,2	1,1	-6,8	4,1	-14,2	-0,5	3,4	-13,6	6,4	-3,2	-4,4	1,4
Oct	1,3	-4,1	2,3	-6,2	-6,7	-0,4	3,1	-10,7	5,7	-3,5	-4,6	1,1
Nov	4,2	---	-7,5	-11,5	7,3	1,7	3,2	-8,8	4,9	-4,2	-3,7	1,2
Dic	6,7	---	-48,1	-6,7	-18,9	0,2	3,5	-3,7	2,8	-4,4	-5,2	1,1
<b>2012</b>												
Ene	-3,6	14,9	-6,8	-7,2	-21,4	-4,6	-3,6	14,9	-6,8	-7,2	-21,4	-4,6
Feb	3,0	47,4	-6,1	3,0	2,3	-2,7	-1,6	22,9	-6,1	-2,7	-11,5	-3,5
Mar	3,0	---	-8,0	0,2	-2,3	0,4	-0,6	37,5	-6,3	-1,8	-8,9	-2,7
Abr	0,6	20,2	-8,8	5,0	-17,2	0,2	-0,2	22,8	-7,0	0,0	-11,2	-1,8
May	24,0	22,8	-16,4	-12,6	1,8	-1,9	1,2	22,8	-8,0	-2,6	-9,2	-1,8
Jun	28,0	53,1	-13,7	-17,1	-7,0	1,8	2,8	25,7	-8,4	-5,2	-8,7	-1,5
Jul	2,8	5,2	-7,2	-9,1	10,5	-1,0	2,8	22,5	-8,2	-5,8	-6,3	-1,4
Ago	67,1	-15,2	26,7	3,0	-9,0	-8,2	2,9	4,5	-7,9	-4,7	-6,5	-1,8
Sep												
Oct												
Nov												
Dic												



**Cuadro 3.3**  
**INGRESOS BRUTOS HOMOGÉNEOS. MES Y ACUMULADO**  
(En millones de euros)

	PERIODO: MES DE AGOSTO			PERIODO: ENERO-AGOSTO		
	2012	2011	%	2012	2011	%
<b>I. Renta de las Personas Físicas</b>	<b>751</b>	<b>718</b>	<b>4,7</b>	<b>54.757</b>	<b>54.267</b>	<b>0,9</b>
- Retenciones de trabajo	583	553	5,4	43.079	42.764	0,7
- Administraciones Públicas	272	259	5,1	11.567	11.111	4,1
- Grandes Empresas	157	159	-1,0	19.268	19.196	0,4
- PYMEs	15	15	-0,5	10.891	11.360	-4,1
- Otros ingresos	138	120	15,4	1.354	1.097	23,4
- Cuota Diferencial Bruta	125	124	0,4	4.952	4.955	-0,1
<b>I. Sociedades</b>	<b>3.905</b>	<b>4.610</b>	<b>-15,3</b>	<b>11.375</b>	<b>10.938</b>	<b>4,0</b>
- Cuota Diferencial Bruta	3.892	4.595	-15,3	6.067	6.315	-3,9
<b>Impuesto sobre el Valor Añadido</b>	<b>1.237</b>	<b>1.245</b>	<b>-0,6</b>	<b>47.192</b>	<b>49.655</b>	<b>-5,0</b>
- Importación	724	812	-10,8	5.628	5.985	-6,0
- Grandes Empresas	70	64	9,2	24.056	25.327	-5,0
- PYMEs	54	40	33,6	13.811	15.136	-8,8
- Otros Ingresos	390	329	18,5	3.697	3.207	15,3
<b>Impuestos Especiales</b>	<b>1.689</b>	<b>1.655</b>	<b>2,1</b>	<b>12.614</b>	<b>13.271</b>	<b>-5,0</b>
Resto de Ingresos	384	397	-3,4	4.615	4.917	-6,1
<b>INGRESOS TRIBUTARIOS BRUTOS HOMOGÉNEOS</b>	<b>7.966</b>	<b>8.625</b>	<b>-7,6</b>	<b>130.554</b>	<b>133.049</b>	<b>-1,9</b>



**4. INGRESOS TRIBUTARIOS POR CONCEPTOS Y CENTROS GESTORES**  
**CUADRO 4.1. MES.**  
 (En miles de euros)

	I.R.P.F.			I.s/SOCIEDADES			I.R.N.R.			TOTAL CAPITULO I		
	Recaudación		% <sup>^</sup>	Recaudación		% <sup>^</sup>	Recaudación		% <sup>^</sup>	Recaudación		% <sup>^</sup>
	AÑO 2012	AÑO 2011		AÑO 2012	AÑO 2011		AÑO 2012	AÑO 2011		AÑO 2012	AÑO 2011	
ALMERÍA	-7.642	-4.978	---	34.717	26.815	29,5	149	210	-29,0	27.371	22.078	24,0
CÁDIZ	-4.682	900	---	23.036	29.200	-21,1	369	801	-53,9	18.725	30.975	-39,5
CÓRDOBA	-7.847	-2.923	---	24.353	26.091	-6,7	5	34	-85,3	16.544	23.202	-28,7
GRANADA	-11.110	-1.972	---	24.726	41.093	-39,8	156	17	---	13.777	39.168	-64,8
HUELVA	-2.723	1.001	---	16.219	17.203	-5,7	36	32	12,5	13.532	18.240	-25,8
JAÉN	-6.371	-2.061	---	10.654	18.479	-42,3	15	21	-28,6	4.356	16.531	-73,6
MÁLAGA	-17.044	-5.617	---	50.776	70.337	-27,8	4.334	4.298	0,8	38.566	70.879	-45,6
SEVILLA	-16.738	969	---	83.979	122.954	-31,7	1.150	1.096	4,9	68.395	125.042	-45,3
JERÉZ DE LA FRA.	424	81	423,5	5.499	6.987	-21,3	6	13	-53,8	5.931	7.081	-16,2
<b>TOTAL ANDALUCÍA</b>	<b>-73.733</b>	<b>-14.600</b>	<b>---</b>	<b>273.959</b>	<b>359.159</b>	<b>-23,7</b>	<b>6.220</b>	<b>6.522</b>	<b>-4,6</b>	<b>207.197</b>	<b>353.196</b>	<b>-41,3</b>
HUESCA	-1.895	-3.105	---	13.992	16.281	-14,1	13	6	116,7	12.160	13.152	-7,5
TERUEL	-1.156	-1.162	---	6.669	13.564	-50,8	52	24	116,7	5.565	12.430	-55,2
ZARAGOZA	-11.542	-13.704	---	79.957	120.742	-33,8	638	320	99,4	69.149	107.375	-35,6
<b>TOTAL ARAGÓN</b>	<b>-14.593</b>	<b>-17.971</b>	<b>---</b>	<b>100.618</b>	<b>150.587</b>	<b>-33,2</b>	<b>703</b>	<b>350</b>	<b>100,9</b>	<b>86.874</b>	<b>132.957</b>	<b>-34,7</b>
OVIEDO	-4.661	228	---	42.403	72.704	-41,7	102	66	54,5	37.862	73.043	-48,2
GIJÓN	-6.669	104	---	21.155	25.538	-17,2	15	79	-81,0	14.665	25.721	-43,0
<b>TOTAL ASTURIAS</b>	<b>-11.330</b>	<b>332</b>	<b>---</b>	<b>63.558</b>	<b>98.242</b>	<b>-35,3</b>	<b>117</b>	<b>145</b>	<b>-19,3</b>	<b>52.527</b>	<b>98.764</b>	<b>-46,8</b>
BALEARES	5.959	1.692	252,2	73.720	79.262	-7,0	2.892	2.928	-1,2	83.451	84.983	-1,8
<b>TOTAL BALEARES</b>	<b>5.959</b>	<b>1.692</b>	<b>252,2</b>	<b>73.720</b>	<b>79.262</b>	<b>-7,0</b>	<b>2.892</b>	<b>2.928</b>	<b>-1,2</b>	<b>83.451</b>	<b>84.983</b>	<b>-1,8</b>
LAS PALMAS	-4.623	-4.240	---	40.901	45.090	-9,3	470	683	-31,2	36.910	41.648	-11,4
STA.CRUZ TENERIFE	-4.272	-4.449	---	28.197	28.283	-0,3	484	645	-25,0	24.792	24.685	0,4
<b>TOTAL CANARIAS</b>	<b>-8.895</b>	<b>-8.689</b>	<b>---</b>	<b>69.098</b>	<b>73.373</b>	<b>-5,8</b>	<b>954</b>	<b>1.328</b>	<b>-28,2</b>	<b>61.702</b>	<b>66.333</b>	<b>-7,0</b>
CANTABRIA	-1.870	-883	---	29.497	42.103	-29,9	-389	238	---	27.238	41.458	-34,3
<b>TOTAL CANTABRIA</b>	<b>-1.870</b>	<b>-883</b>	<b>---</b>	<b>29.497</b>	<b>42.103</b>	<b>-29,9</b>	<b>-389</b>	<b>238</b>	<b>---</b>	<b>27.238</b>	<b>41.458</b>	<b>-34,3</b>
ALBACETE	-5.038	-7.648	---	18.401	22.369	-17,7	2	32	-93,8	13.366	14.762	-9,5
CIUDAD REAL	-7.636	-999	---	15.921	20.308	-21,6	27	31	-12,9	8.312	19.340	-57,0
CUENCA	-3.675	-4.930	---	8.719	11.760	-25,9	1	0	---	5.045	6.830	-26,1
GUADALAJARA	-4.881	-966	---	5.227	8.593	-39,2	109	8	---	473	7.635	-93,8
TOLEDO	-12.384	-10.021	---	34.502	34.291	0,6	21	50	-58,0	22.141	24.320	-9,0
<b>TOTAL CASTILLA-LA MANCHA</b>	<b>-33.614</b>	<b>-24.564</b>	<b>---</b>	<b>82.770</b>	<b>97.321</b>	<b>-15,0</b>	<b>160</b>	<b>121</b>	<b>32,2</b>	<b>49.337</b>	<b>72.887</b>	<b>-32,3</b>
ÁVILA	-1.887	-911	---	2.899	4.152	-30,2	4	4	---	1.024	3.250	-68,5
BURGOS	-4.247	-594	---	15.852	24.334	-34,9	16	34	-52,9	11.622	23.774	-51,1
LEÓN	-4.009	-9.836	---	19.454	29.142	-33,2	43	15	186,7	15.506	19.326	-19,8
PALENCIA	-1.421	-978	---	6.179	9.658	-36,0	16	2	---	4.784	8.682	-44,9
SALAMANCA	-3.609	-3.352	---	17.049	21.645	-21,2	16	1	---	13.465	18.302	-26,4
SEGOVIA	-1.612	-1.910	---	8.707	8.505	2,4	1	0	---	7.096	6.602	7,5
SORIA	-793	-1.117	---	5.527	8.716	-36,6	2	23	-91,3	4.737	7.622	-37,9
VALLADOLID	-10.834	-3.798	---	28.542	35.894	-20,5	113	34	232,4	17.821	32.188	-44,6
ZAMORA	-1.460	-624	---	4.640	5.402	-14,1	6	14	-57,1	3.187	4.792	-33,5
<b>TOTAL CASTILLA Y LEÓN</b>	<b>-29.872</b>	<b>-23.120</b>	<b>---</b>	<b>108.849</b>	<b>147.448</b>	<b>-26,2</b>	<b>217</b>	<b>127</b>	<b>70,9</b>	<b>79.242</b>	<b>124.538</b>	<b>-36,4</b>



**4. INGRESOS TRIBUTARIOS POR CONCEPTOS Y CENTROS GESTORES**  
**CUADRO 4.1. MES.**  
 (En miles de euros)

	I.R.P.F.			I.s/SOCIEDADES			I.R.N.R.			TOTAL CAPITULO I		
	Recaudación		% <sup>^</sup>	Recaudación		% <sup>^</sup>	Recaudación		% <sup>^</sup>	Recaudación		% <sup>^</sup>
	AÑO 2012	AÑO 2011		AÑO 2012	AÑO 2011		AÑO 2012	AÑO 2011		AÑO 2012	AÑO 2011	
BARCELONA	-168.492	-33.658	---	612.924	877.902	-30,2	11.197	9.789	14,4	456.112	854.653	-46,6
GERONA	-20.051	-3.533	---	48.162	69.871	-31,1	817	879	-7,1	29.435	67.637	-56,5
LÉRIDA	-13.432	-2.136	---	24.889	32.166	-22,6	69	71	-2,8	11.555	30.106	-61,6
TARRAGONA	-23.148	-5.229	---	36.944	46.448	-20,5	376	685	-45,1	14.228	41.910	-66,1
<b>TOTAL CATALUÑA</b>	<b>-225.123</b>	<b>-44.556</b>	<b>---</b>	<b>722.919</b>	<b>1.026.387</b>	<b>-29,6</b>	<b>12.459</b>	<b>11.424</b>	<b>9,1</b>	<b>511.330</b>	<b>994.306</b>	<b>-48,6</b>
BADAJOS	-3.763	-1.588	---	18.756	25.363	-26,0	48	18	166,7	15.041	23.793	-36,8
CÁCERES	-2.282	-2.179	---	10.567	14.678	-28,0	103	77	33,8	8.389	12.576	-33,3
<b>TOTAL EXTREMADURA</b>	<b>-6.045</b>	<b>-3.767</b>	<b>---</b>	<b>29.323</b>	<b>40.041</b>	<b>-26,8</b>	<b>151</b>	<b>95</b>	<b>58,9</b>	<b>23.430</b>	<b>36.369</b>	<b>-35,6</b>
LA CORUÑA	20.214	24.903	-18,8	85.054	119.961	-29,1	192	157	22,3	105.532	145.079	-27,3
LUGO	-869	726	---	14.201	21.349	-33,5	3	7	-57,1	13.335	22.088	-39,6
ORENSE	-1.188	-668	---	13.730	18.558	-26,0	-2	43	---	12.549	17.933	-30,0
PONTEVEDRA	-2.882	-395	---	18.585	31.332	-40,7	43	31	38,7	15.780	30.974	-49,1
VIGO	2.006	3.010	-33,4	31.374	42.198	-25,7	38	11	245,5	33.479	45.219	-26,0
<b>TOTAL GALICIA</b>	<b>17.281</b>	<b>27.576</b>	<b>-37,3</b>	<b>162.944</b>	<b>233.398</b>	<b>-30,2</b>	<b>274</b>	<b>249</b>	<b>10,0</b>	<b>180.675</b>	<b>261.293</b>	<b>-30,9</b>
MADRID	-83.677	15.216	---	1.575.138	1.505.360	4,6	54.044	85.712	-36,9	1.546.969	1.611.057	-4,0
<b>TOTAL MADRID</b>	<b>-83.677</b>	<b>15.216</b>	<b>---</b>	<b>1.575.138</b>	<b>1.505.360</b>	<b>4,6</b>	<b>54.044</b>	<b>85.712</b>	<b>-36,9</b>	<b>1.546.969</b>	<b>1.611.057</b>	<b>-4,0</b>
MURCIA	13.694	-9.891	---	61.099	86.714	-29,5	137	198	-30,8	74.957	77.185	-2,9
CARTAGENA	-103	-1.013	---	16.544	19.806	-16,5	94	118	-20,3	16.555	18.921	-12,5
<b>TOTAL MURCIA</b>	<b>13.591</b>	<b>-10.904</b>	<b>---</b>	<b>77.643</b>	<b>106.520</b>	<b>-27,1</b>	<b>231</b>	<b>316</b>	<b>-26,9</b>	<b>91.512</b>	<b>96.106</b>	<b>-4,8</b>
NAVARRA	232	1.528	-84,8	5.317	6.345	-16,2	13	52	-75,0	5.562	8.359	-33,5
<b>TOTAL NAVARRA</b>	<b>232</b>	<b>1.528</b>	<b>-84,8</b>	<b>5.317</b>	<b>6.345</b>	<b>-16,2</b>	<b>13</b>	<b>52</b>	<b>-75,0</b>	<b>5.562</b>	<b>8.359</b>	<b>-33,5</b>
ÁLAVA	251	221	13,6	2.841	6.020	-52,8	-1	0	---	3.093	6.245	-50,5
GUIPÚZCOA	1.064	1.752	-39,3	2.263	596	279,7	2	-3	---	3.329	2.400	38,7
VIZCAYA	1.083	278	289,6	92.015	38.939	136,3	-57	8	---	93.047	39.225	137,2
<b>TOTAL PAÍS VASCO</b>	<b>2.398</b>	<b>2.251</b>	<b>6,5</b>	<b>97.119</b>	<b>45.555</b>	<b>113,2</b>	<b>-56</b>	<b>5</b>	<b>---</b>	<b>99.469</b>	<b>47.870</b>	<b>107,8</b>
LA RIOJA	-7.065	-1.027	---	28.229	44.528	-36,6	19	9	111,1	21.183	43.510	-51,3
<b>TOTAL LA RIOJA</b>	<b>-7.065</b>	<b>-1.027</b>	<b>---</b>	<b>28.229</b>	<b>44.528</b>	<b>-36,6</b>	<b>19</b>	<b>9</b>	<b>111,1</b>	<b>21.183</b>	<b>43.510</b>	<b>-51,3</b>
ALICANTE	-19.595	-21.220	---	87.667	111.480	-21,4	1.340	1.738	-22,9	70.297	92.860	-24,3
CASTELLÓN	-6.692	-6.328	---	32.515	51.766	-37,2	220	153	43,8	26.060	45.636	-42,9
VALENCIA	-30.552	-37.589	---	166.437	229.732	-27,6	366	1.186	-69,1	136.537	193.437	-29,4
<b>TOTAL VALENCIA</b>	<b>-56.839</b>	<b>-65.137</b>	<b>---</b>	<b>286.619</b>	<b>392.978</b>	<b>-27,1</b>	<b>1.926</b>	<b>3.077</b>	<b>-37,4</b>	<b>232.894</b>	<b>331.933</b>	<b>-29,8</b>
CEUTA	404	682	-40,8	2.888	5.013	-42,4	221	19	---	3.555	7.473	-52,4
MELILLA	-341	437	---	3.953	2.624	50,6	4	8	-50,0	3.664	3.075	19,2
<b>TOTAL DELEGACIONES</b>	<b>-513.132</b>	<b>-165.504</b>	<b>---</b>	<b>3.794.161</b>	<b>4.456.244</b>	<b>-14,9</b>	<b>80.160</b>	<b>112.725</b>	<b>-28,9</b>	<b>3.367.811</b>	<b>4.416.467</b>	<b>-23,7</b>
SERVICIOS CENTRALES	-2.482.699	-2.862.587	---	-894.211	796.304	---	-731.402	651.706	---	-4.089.062	-1.414.577	---
SS.CC. (ESTADO) (+)	234.783	224.273	4,7							-1.371.580	1.672.283	---
SS.CC. (CC.AA.) (-)	2.660.384	3.021.785	-12,0							2.660.384	3.021.785	-12,0
SS.CC. (CC.LL.) (-)	57.098	65.075	-12,3							57.098	65.075	-12,3
<b>INGRESOS TRIBUTARIOS DEL ESTADO</b>	<b>-2.995.831</b>	<b>-3.028.091</b>	<b>---</b>	<b>2.899.950</b>	<b>5.252.548</b>	<b>-44,8</b>	<b>-651.242</b>	<b>764.431</b>	<b>---</b>	<b>-721.251</b>	<b>3.001.890</b>	<b>---</b>
<b>INGRESOS TRIBUTARIOS TOTALES</b>	<b>-278.349</b>	<b>58.769</b>	<b>---</b>	<b>2.899.950</b>	<b>5.252.548</b>	<b>-44,8</b>	<b>-651.242</b>	<b>764.431</b>	<b>---</b>	<b>1.996.231</b>	<b>6.088.750</b>	<b>-67,2</b>





4. INGRESOS TRIBUTARIOS POR CONCEPTOS Y CENTROS GESTORES  
CUADRO 4.1. MES.  
(En miles de euros)

	I.V.A.			I.ESPECIALES			TRÁFICO EXTERIOR			TOTAL CAPITULO II		
	Recaudación		% <sup>^</sup>	Recaudación		% <sup>^</sup>	Recaudación		% <sup>^</sup>	Recaudación		% <sup>^</sup>
	AÑO 2012	AÑO 2011		AÑO 2012	AÑO 2011		AÑO 2012	AÑO 2011		AÑO 2012	AÑO 2011	
ALMERÍA	-8.523	-9.276	---	-96	-55	---	48	77	-37,7	-8.571	-9.254	---
CÁDIZ	30.095	32.885	-8,5	5.582	7.014	-20,4	4.682	5.250	-10,8	40.359	45.149	-10,6
CÓRDOBA	-6.734	-5.284	---	774	342	126,3	4	5	-20,0	-5.956	-4.937	---
GRANADA	-3.779	-3.765	---	10.759	10.239	5,1	0	0	---	6.980	6.474	7,8
HUELVA	-2.284	-3.082	---	9.104	9.192	-1,0	144	521	-72,4	6.964	6.631	5,0
JAÉN	-2.637	-5.049	---	168	-762	---	6	17	-64,7	-2.463	-5.794	---
MÁLAGA	-2.076	-6.186	---	8.018	7.941	1,0	1.183	1.317	-10,2	7.203	3.163	127,7
SEVILLA	-36.901	-40.943	---	8.477	7.864	7,8	304	445	-31,7	-28.120	-32.634	---
JERÉZ DE LA FRA.	943	73	---	675	758	-10,9	0	0	---	1.618	831	94,7
<b>TOTAL ANDALUCÍA</b>	<b>-31.896</b>	<b>-40.627</b>	<b>---</b>	<b>43.461</b>	<b>42.533</b>	<b>2,2</b>	<b>6.371</b>	<b>7.632</b>	<b>-16,5</b>	<b>18.014</b>	<b>9.629</b>	<b>87,1</b>
HUESCA	-7.430	-9.217	---	136	-300	---	0	0	---	-7.294	-9.517	---
TERUEL	-612	-669	---	-700	-898	---	0	0	---	-1.312	-1.567	---
ZARAGOZA	11.539	-19.690	---	227	-609	---	7.207	5.766	25,0	18.999	-14.491	---
<b>TOTAL ARAGÓN</b>	<b>3.497</b>	<b>-29.576</b>	<b>---</b>	<b>-337</b>	<b>-1.807</b>	<b>---</b>	<b>7.207</b>	<b>5.766</b>	<b>25,0</b>	<b>10.393</b>	<b>-25.575</b>	<b>---</b>
OVIEDO	-8.409	-2.498	---	9.150	7.848	16,6	3	5	-40,0	754	5.365	-85,9
GIJÓN	13.225	25.638	-48,4	3.944	4.648	-15,1	349	525	-33,5	17.518	30.811	-43,1
<b>TOTAL ASTURIAS</b>	<b>4.816</b>	<b>23.140</b>	<b>-79,2</b>	<b>13.094</b>	<b>12.496</b>	<b>4,8</b>	<b>352</b>	<b>530</b>	<b>-33,6</b>	<b>18.272</b>	<b>36.176</b>	<b>-49,5</b>
BALEARES	-14.860	-27.355	---	2.407	1.808	33,1	58	87	-33,3	-12.370	-25.431	---
<b>TOTAL BALEARES</b>	<b>-14.860</b>	<b>-27.355</b>	<b>---</b>	<b>2.407</b>	<b>1.808</b>	<b>33,1</b>	<b>58</b>	<b>87</b>	<b>-33,3</b>	<b>-12.370</b>	<b>-25.431</b>	<b>---</b>
LAS PALMAS	116	-1.597	---	2.969	3.162	-6,1	702	773	-9,2	3.787	2.338	62,0
STA.CRUIZ TENERIFE	-246	-44	---	1.520	1.853	-18,0	566	326	73,6	1.998	2.293	-12,9
<b>TOTAL CANARIAS</b>	<b>-130</b>	<b>-1.641</b>	<b>---</b>	<b>4.489</b>	<b>5.015</b>	<b>-10,5</b>	<b>1.268</b>	<b>1.099</b>	<b>15,4</b>	<b>5.785</b>	<b>4.631</b>	<b>24,9</b>
CANTABRIA	-15.257	-8.530	---	3.983	2.879	38,3	122	151	-19,2	-11.151	-5.499	---
<b>TOTAL CANTABRIA</b>	<b>-15.257</b>	<b>-8.530</b>	<b>---</b>	<b>3.983</b>	<b>2.879</b>	<b>38,3</b>	<b>122</b>	<b>151</b>	<b>-19,2</b>	<b>-11.151</b>	<b>-5.499</b>	<b>---</b>
ALBACETE	-4.542	-5.974	---	607	553	9,8	9	0	---	-3.926	-5.421	---
CIUDAD REAL	3.995	-4.548	---	-177	-102	---	6	13	-53,8	3.824	-4.637	---
CUENCA	-2.543	-6.502	---	-181	-837	---	4	0	---	-2.720	-7.339	---
GUADALAJARA	2.693	1.941	38,7	16.493	11.019	49,7	609	1.263	-51,8	19.795	14.223	39,2
TOLEDO	-4.706	-14.608	---	1.367	921	48,4	195	191	2,1	-2.987	-13.328	---
<b>TOTAL CASTILLA-LA MANCHA</b>	<b>-5.103</b>	<b>-29.691</b>	<b>---</b>	<b>18.109</b>	<b>11.554</b>	<b>56,7</b>	<b>823</b>	<b>1.467</b>	<b>-43,9</b>	<b>13.986</b>	<b>-16.502</b>	<b>---</b>
ÁVILA	-426	-2.071	---	-40	-101	---	0	0	---	-466	-2.172	---
BURGOS	-6.734	-16.219	---	2.868	3.000	-4,4	131	225	-41,8	-3.735	-12.993	---
LEÓN	-43.357	-7.628	---	-427	40	---	0	0	---	-43.784	-7.588	---
PALENCIA	-3.906	-4.361	---	366	-1.000	---	0	0	---	-3.540	-5.361	---
SALAMANCA	-516	-3.247	---	-146	-500	---	155	221	-29,9	-507	-3.526	---
SEGOVIA	-8.550	-5.320	---	994	1.186	-16,2	0	0	---	-7.556	-4.134	---
SORIA	-2.972	-2.410	---	-34	-178	---	0	0	---	-3.006	-2.588	---
VALLADOLID	-11.583	-6.946	---	-313	-1.342	---	382	321	19,0	-11.514	-7.967	---
ZAMORA	-1.568	-1.720	---	-8	218	---	0	0	---	-1.576	-1.502	---
<b>TOTAL CASTILLA Y LEÓN</b>	<b>-79.612</b>	<b>-49.922</b>	<b>---</b>	<b>3.260</b>	<b>1.323</b>	<b>146,4</b>	<b>668</b>	<b>767</b>	<b>-12,9</b>	<b>-75.684</b>	<b>-47.831</b>	<b>---</b>



4. INGRESOS TRIBUTARIOS POR CONCEPTOS Y CENTROS GESTORES  
CUADRO 4.1. MES.  
(En miles de euros)

	I.V.A.			I.ESPECIALES			TRÁFICO EXTERIOR			TOTAL CAPITULO II		
	Recaudación		% <sup>^</sup>	Recaudación		% <sup>^</sup>	Recaudación		% <sup>^</sup>	Recaudación		% <sup>^</sup>
	AÑO 2012	AÑO 2011		AÑO 2012	AÑO 2011		AÑO 2012	AÑO 2011		AÑO 2012	AÑO 2011	
BARCELONA	125.291	55.385	126,2	94.329	80.965	16,5	47.169	56.684	-16,8	267.236	193.911	37,8
GERONA	-6.989	-7.629	---	7.237	6.005	20,5	253	160	58,1	501	-1.464	---
LÉRIDA	-12.865	-12.640	---	1.981	1.610	23,0	9	32	-71,9	-10.875	-10.998	---
TARRAGONA	16.180	15.078	7,3	2.316	2.152	7,6	2.812	5.571	-49,5	21.308	22.802	-6,6
<b>TOTAL CATALUÑA</b>	<b>121.617</b>	<b>50.194</b>	<b>142,3</b>	<b>105.863</b>	<b>90.732</b>	<b>16,7</b>	<b>50.243</b>	<b>62.447</b>	<b>-19,5</b>	<b>278.170</b>	<b>204.251</b>	<b>36,2</b>
BADAJOS	-17.806	-18.098	---	-257	-397	---	8	4	100,0	-18.055	-18.491	---
CÁCERES	-3.205	-4.520	---	-60	-145	---	0	20	---	-3.265	-4.645	---
<b>TOTAL EXTREMADURA</b>	<b>-21.011</b>	<b>-22.618</b>	<b>---</b>	<b>-317</b>	<b>-542</b>	<b>---</b>	<b>8</b>	<b>24</b>	<b>-66,7</b>	<b>-21.320</b>	<b>-23.136</b>	<b>---</b>
LA CORUÑA	-50.359	-7.063	---	1.650	1.211	36,3	2.950	2.169	36,0	-45.759	-3.683	---
LUGO	-1.638	-754	---	1.490	679	119,4	1	1	---	-147	-74	---
ORENSE	-3.615	-3.879	---	1.388	1.306	6,3	168	387	-56,6	-2.059	-2.186	---
PONTEVEDRA	-2.940	-5.214	---	799	503	58,8	660	529	24,8	-1.481	-4.182	---
VIGO	6.774	7.368	-8,1	11	-63	---	2.614	3.212	-18,6	9.399	10.517	-10,6
<b>TOTAL GALICIA</b>	<b>-51.778</b>	<b>-9.542</b>	<b>---</b>	<b>5.338</b>	<b>3.636</b>	<b>46,8</b>	<b>6.393</b>	<b>6.298</b>	<b>1,5</b>	<b>-40.047</b>	<b>392</b>	<b>---</b>
MADRID	-397.679	-594.601	---	1.380.171	1.334.460	3,4	18.739	14.843	26,2	1.003.742	756.438	32,7
<b>TOTAL MADRID</b>	<b>-397.679</b>	<b>-594.601</b>	<b>---</b>	<b>1.380.171</b>	<b>1.334.460</b>	<b>3,4</b>	<b>18.739</b>	<b>14.843</b>	<b>26,2</b>	<b>1.003.742</b>	<b>756.438</b>	<b>32,7</b>
MURCIA	-16.585	-19.013	---	1.849	1.021	81,1	362	314	15,3	-14.374	-17.678	---
CARTAGENA	2.926	-2.624	---	7.609	8.333	-8,7	1.347	879	53,2	11.882	6.588	80,4
<b>TOTAL MURCIA</b>	<b>-13.659</b>	<b>-21.637</b>	<b>---</b>	<b>9.458</b>	<b>9.354</b>	<b>1,1</b>	<b>1.709</b>	<b>1.193</b>	<b>43,3</b>	<b>-2.492</b>	<b>-11.090</b>	<b>---</b>
NAVARRA	-3.268	-10	---	7	87	-92,0	290	455	-36,3	-2.971	532	---
<b>TOTAL NAVARRA</b>	<b>-3.268</b>	<b>-10</b>	<b>---</b>	<b>7</b>	<b>87</b>	<b>-92,0</b>	<b>290</b>	<b>455</b>	<b>-36,3</b>	<b>-2.971</b>	<b>532</b>	<b>---</b>
ÁLAVA	-2.052	-54.264	---	1	30.097	-100,0	533	505	5,5	-1.518	-23.662	---
GUIPÚZCOA	4.471	6.104	-26,8	-6	-3	---	514	475	8,2	4.979	6.576	-24,3
VIZCAYA	37.633	53.396	-29,5	30.944	28.811	7,4	4.839	6.576	-26,4	73.420	88.788	-17,3
<b>TOTAL PAÍS VASCO</b>	<b>40.052</b>	<b>5.236</b>	<b>---</b>	<b>30.939</b>	<b>58.905</b>	<b>-47,5</b>	<b>5.886</b>	<b>7.556</b>	<b>-22,1</b>	<b>76.881</b>	<b>71.702</b>	<b>7,2</b>
LA RIOJA	-7.356	-12.863	---	1.145	538	112,8	56	2	---	-6.155	-12.323	---
<b>TOTAL LA RIOJA</b>	<b>-7.356</b>	<b>-12.863</b>	<b>---</b>	<b>1.145</b>	<b>538</b>	<b>112,8</b>	<b>56</b>	<b>2</b>	<b>---</b>	<b>-6.155</b>	<b>-12.323</b>	<b>---</b>
ALICANTE	-29.265	-39.994	---	3.020	2.237	35,0	4.217	5.167	-18,4	-22.028	-32.590	---
CASTELLÓN	-9.502	-20.599	---	1.388	1.869	-25,7	227	327	-30,6	-7.878	-18.392	---
VALENCIA	46.385	31.452	47,5	19.282	20.020	-3,7	22.951	27.159	-15,5	88.652	78.665	12,7
<b>TOTAL VALENCIA</b>	<b>7.618</b>	<b>-29.141</b>	<b>---</b>	<b>23.690</b>	<b>24.126</b>	<b>-1,8</b>	<b>27.395</b>	<b>32.653</b>	<b>-16,1</b>	<b>58.746</b>	<b>27.683</b>	<b>112,2</b>
CEUTA	29	13	123,1	126	118	6,8	0	0	---	258	324	-20,4
MELILLA	1	-212	---	128	145	-11,7	0	0	---	277	83	233,7
<b>TOTAL DELEGACIONES</b>	<b>-463.979</b>	<b>-799.383</b>	<b>---</b>	<b>1.645.014</b>	<b>1.597.360</b>	<b>3,0</b>	<b>127.588</b>	<b>142.970</b>	<b>-10,8</b>	<b>1.312.334</b>	<b>944.454</b>	<b>39,0</b>
SERVICIOS CENTRALES	-1.873.727	-2.009.255	---	-804.282	-1.053.504	---	0	0	---	-2.678.004	-3.062.750	---
SS.CC. (ESTADO) (+)	1.409	1.537	-8,3	0	0	---				1.414	1.546	-8,5
SS.CC. (CC.AA.) (-)	1.760.711	1.969.688	-10,6	801.612	1.035.380	-22,6				2.562.323	3.005.068	-14,7
SS.CC. (CC.LL.) (-)	114.425	41.104	178,4	2.670	18.124	-85,3				117.095	59.228	97,7
<b>INGRESOS TRIBUTARIOS DEL ESTADO</b>	<b>-2.337.706</b>	<b>-2.808.638</b>	<b>---</b>	<b>840.732</b>	<b>543.856</b>	<b>54,6</b>	<b>127.588</b>	<b>142.970</b>	<b>-10,8</b>	<b>-1.365.670</b>	<b>-2.118.296</b>	<b>---</b>
<b>INGRESOS TRIBUTARIOS TOTALES</b>	<b>-462.570</b>	<b>-797.846</b>	<b>---</b>	<b>1.645.014</b>	<b>1.597.360</b>	<b>3,0</b>	<b>127.588</b>	<b>142.970</b>	<b>-10,8</b>	<b>1.313.748</b>	<b>946.000</b>	<b>38,9</b>



PERIODO : AGOSTO DE 2012

4. INGRESOS TRIBUTARIOS POR CONCEPTOS Y CENTROS GESTORES  
CUADRO 4.1. MES.  
(En miles de euros)

	TOTAL CAPITULO III			TOTAL GENERAL		
	Recaudación		% <sup>^</sup>	Recaudación		% <sup>^</sup>
	AÑO 2012	AÑO 2011		AÑO 2012	AÑO 2011	
ALMERÍA	1.035	971	6,6	19.835	13.795	-43,8
CÁDIZ	1.099	1.044	5,3	60.183	77.168	-22,0
CÓRDOBA	1.223	1.028	19,0	11.811	19.293	-38,8
GRANADA	846	838	1,0	21.603	46.480	-53,5
HUELVA	857	460	86,3	21.353	25.331	-15,7
JAÉN	492	472	4,2	2.385	11.209	-78,7
MÁLAGA	2.148	2.775	-22,6	47.917	76.817	-37,6
SEVILLA	1.910	1.894	0,8	42.185	94.302	-55,3
JERÉZ DE LA FRA.	364	348	4,6	7.913	8.260	-4,2
<b>TOTAL ANDALUCÍA</b>	<b>9.974</b>	<b>9.830</b>	<b>1,5</b>	<b>235.185</b>	<b>372.655</b>	<b>-36,9</b>
HUESCA	232	235	-1,3	5.098	3.870	31,7
TERUEL	112	82	36,6	4.365	10.945	-60,1
ZARAGOZA	6.456	1.117	478,0	94.604	94.001	0,6
<b>TOTAL ARAGÓN</b>	<b>6.800</b>	<b>1.434</b>	<b>374,2</b>	<b>104.067</b>	<b>108.816</b>	<b>-4,4</b>
OVIEDO	370	697	-46,9	38.986	79.105	-50,7
GIJÓN	444	156	184,6	32.627	56.688	-42,4
<b>TOTAL ASTURIAS</b>	<b>814</b>	<b>853</b>	<b>-4,6</b>	<b>71.613</b>	<b>135.793</b>	<b>-47,3</b>
BALEARES	2.503	1.791	39,8	73.584	61.343	20,0
<b>TOTAL BALEARES</b>	<b>2.503</b>	<b>1.791</b>	<b>39,8</b>	<b>73.584</b>	<b>61.343</b>	<b>20,0</b>
LAS PALMAS	1.288	1.734	-25,7	41.985	45.720	-8,2
STA. CRUZ TENERIFE	1.306	1.048	24,6	28.096	28.026	0,2
<b>TOTAL CANARIAS</b>	<b>2.594</b>	<b>2.782</b>	<b>-6,8</b>	<b>70.081</b>	<b>73.746</b>	<b>-5,0</b>
CANTABRIA	6.100	954	---	22.187	36.913	-39,9
<b>TOTAL CANTABRIA</b>	<b>6.100</b>	<b>954</b>	<b>---</b>	<b>22.187</b>	<b>36.913</b>	<b>-39,9</b>
ALBACETE	233	315	-26,0	9.673	9.656	0,2
CIUDAD REAL	754	601	25,5	12.890	15.304	-15,8
CUENCA	351	264	33,0	2.676	-245	---
GUADALAJARA	918	191	380,6	21.186	22.049	-3,9
TOLEDO	930	635	46,5	20.084	11.627	72,7
<b>TOTAL CASTILLA-LA MANCHA</b>	<b>3.186</b>	<b>2.006</b>	<b>58,8</b>	<b>66.509</b>	<b>58.391</b>	<b>13,9</b>
ÁVILA	132	111	18,9	690	1.189	-42,0
BURGOS	1.080	348	210,3	8.967	11.129	-19,4
LEÓN	519	471	10,2	-27.759	12.209	---
PALENCIA	-191	124	---	1.053	3.445	-69,4
SALAMANCA	377	256	47,3	13.335	15.032	-11,3
SEGOVIA	129	99	30,3	-331	2.567	---
SORIA	105	43	144,2	1.836	5.077	-63,8
VALLADOLID	682	585	16,6	6.989	24.806	-71,8
ZAMORA	126	179	-29,6	1.737	3.469	-49,9
<b>TOTAL CASTILLA Y LEÓN</b>	<b>2.959</b>	<b>2.216</b>	<b>33,5</b>	<b>6.517</b>	<b>78.923</b>	<b>-91,7</b>



PERIODO : AGOSTO DE 2012						
4. INGRESOS TRIBUTARIOS POR CONCEPTOS Y CENTROS GESTORES						
CUADRO 4.1. MES.						
(En miles de euros)						
	TOTAL CAPITULO III			TOTAL GENERAL		
	Recaudación		% <sup>^</sup>	Recaudación		% <sup>^</sup>
	AÑO 2012	AÑO 2011		AÑO 2012	AÑO 2011	
BARCELONA	47.537	9.892	380,6	770.885	1.058.456	-27,2
GERONA	958	963	-0,5	30.894	67.136	-54,0
LÉRIDA	644	590	9,2	1.324	19.698	-93,3
TARRAGONA	1.192	814	46,4	36.728	65.526	-43,9
<b>TOTAL CATALUÑA</b>	<b>50.331</b>	<b>12.259</b>	<b>310,6</b>	<b>839.831</b>	<b>1.210.816</b>	<b>-30,6</b>
BADAJOS	577	326	77,0	-2.437	5.628	---
CÁCERES	343	302	13,6	5.467	8.233	-33,6
<b>TOTAL EXTREMADURA</b>	<b>920</b>	<b>628</b>	<b>46,5</b>	<b>3.030</b>	<b>13.861</b>	<b>-78,1</b>
LA CORUÑA	911	1.783	-48,9	60.684	143.179	-57,6
LUGO	234	242	-3,3	13.422	22.256	-39,7
ORENSE	349	196	78,1	10.839	15.943	-32,0
PONTEVEDRA	593	541	9,6	14.892	27.333	-45,5
VIGO	957	498	92,2	43.835	56.234	-22,0
<b>TOTAL GALICIA</b>	<b>3.044</b>	<b>3.260</b>	<b>-6,6</b>	<b>143.672</b>	<b>264.945</b>	<b>-45,8</b>
MADRID	11.228	12.589	-10,8	2.561.939	2.380.084	7,6
<b>TOTAL MADRID</b>	<b>11.228</b>	<b>12.589</b>	<b>-10,8</b>	<b>2.561.939</b>	<b>2.380.084</b>	<b>7,6</b>
MURCIA	1.469	1.024	43,5	62.052	60.531	2,5
CARTAGENA	400	-719	---	28.837	24.790	16,3
<b>TOTAL MURCIA</b>	<b>1.869</b>	<b>305</b>	<b>---</b>	<b>90.889</b>	<b>85.321</b>	<b>6,5</b>
NAVARRA	108	112	-3,6	2.699	9.003	-70,0
<b>TOTAL NAVARRA</b>	<b>108</b>	<b>112</b>	<b>-3,6</b>	<b>2.699</b>	<b>9.003</b>	<b>-70,0</b>
ÁLAVA	16	137	-88,3	1.591	-17.280	---
GUIPÚZCOA	114	173	-34,1	8.422	9.149	-7,9
VIZCAYA	643	1.636	-60,7	167.110	129.649	28,9
<b>TOTAL PAÍS VASCO</b>	<b>773</b>	<b>1.946</b>	<b>-60,3</b>	<b>177.123</b>	<b>121.518</b>	<b>45,8</b>
LA RIOJA	337	354	-4,8	15.365	31.541	-51,3
<b>TOTAL LA RIOJA</b>	<b>337</b>	<b>354</b>	<b>-4,8</b>	<b>15.365</b>	<b>31.541</b>	<b>-51,3</b>
ALICANTE	2.203	1.936	13,8	50.472	62.206	-18,9
CASTELLÓN	695	942	-26,2	18.877	28.186	-33,0
VALENCIA	3.831	3.894	-1,6	229.020	275.996	-17,0
<b>TOTAL VALENCIA</b>	<b>6.729</b>	<b>6.772</b>	<b>-0,6</b>	<b>298.369</b>	<b>366.388</b>	<b>-18,6</b>
CEUTA	243	289	-15,9	4.056	8.086	-49,8
MELILLA	103	92	12,0	4.044	3.250	24,4
<b>TOTAL DELEGACIONES</b>	<b>110.615</b>	<b>60.472</b>	<b>82,9</b>	<b>4.790.760</b>	<b>5.421.393</b>	<b>-11,6</b>
SERVICIOS CENTRALES	5.119	20.930	-75,5	-6.761.947	-4.456.397	---
SS.CC. (ESTADO) (+)				-1.365.047	1.694.759	---
SS.CC. (CC.AA.) (-)				5.222.707	6.026.853	-13,3
SS.CC. (CC.LL.) (-)				174.193	124.303	40,1
<b>INGRESOS TRIBUTARIOS DEL ESTADO</b>	<b>115.734</b>	<b>81.402</b>	<b>42,2</b>	<b>-1.971.187</b>	<b>964.996</b>	<b>---</b>
<b>INGRESOS TRIBUTARIOS TOTALES</b>	<b>115.734</b>	<b>81.402</b>	<b>42,2</b>	<b>3.425.713</b>	<b>7.116.152</b>	<b>-51,9</b>



4. INGRESOS TRIBUTARIOS POR CONCEPTOS Y CENTROS GESTORES  
CUADRO 4.2. ACUMULADO.  
(En miles de euros)

	I.R.P.F.			I.s/SOCIEDADES			I.R.N.R.			TOTAL CAPITULO I		
	Recaudación		% <sup>^</sup>	Recaudación		% <sup>^</sup>	Recaudación		% <sup>^</sup>	Recaudación		% <sup>^</sup>
	AÑO 2012	AÑO 2011		AÑO 2012	AÑO 2011		AÑO 2012	AÑO 2011		AÑO 2012	AÑO 2011	
ALMERÍA	219.867	210.613	4,4	80.550	67.837	18,7	3.928	2.627	49,5	305.070	281.567	8,3
CÁDIZ	183.927	173.975	5,7	39.865	31.077	28,3	3.335	3.694	-9,7	227.857	208.999	9,0
CÓRDOBA	202.057	204.183	-1,0	50.735	39.946	27,0	569	566	0,5	253.578	244.681	3,6
GRANADA	225.243	257.796	-12,6	54.255	67.444	-19,6	2.419	2.979	-18,8	282.469	328.633	-14,0
HUELVA	101.613	104.860	-3,1	36.359	28.319	28,4	994	1.019	-2,5	139.000	134.216	3,6
JAÉN	128.392	127.846	0,4	19.978	32.093	-37,7	551	861	-36,0	148.990	160.909	-7,4
MÁLAGA	506.940	495.602	2,3	124.708	129.310	-3,6	27.587	20.867	32,2	666.877	654.825	1,8
SEVILLA	1.761.908	1.861.215	-5,3	165.103	217.075	-23,9	12.677	17.479	-27,5	1.939.843	2.096.013	-7,5
JERÉZ DE LA FRA.	37.004	46.831	-21,0	28.519	13.976	104,1	187	271	-31,0	65.712	61.078	7,6
<b>TOTAL ANDALUCÍA</b>	<b>3.366.951</b>	<b>3.482.921</b>	<b>-3,3</b>	<b>600.072</b>	<b>627.077</b>	<b>-4,3</b>	<b>52.247</b>	<b>50.363</b>	<b>3,7</b>	<b>4.029.396</b>	<b>4.170.921</b>	<b>-3,4</b>
HUESCA	85.737	94.405	-9,2	23.159	26.513	-12,7	102	7	---	109.546	121.182	-9,6
TERUEL	46.787	49.062	-4,6	9.300	18.014	-48,4	412	284	45,1	56.513	67.370	-16,1
ZARAGOZA	937.395	914.040	2,6	189.282	219.421	-13,7	5.664	4.326	30,9	1.133.859	1.138.091	-0,4
<b>TOTAL ARAGÓN</b>	<b>1.069.919</b>	<b>1.057.507</b>	<b>1,2</b>	<b>221.741</b>	<b>263.948</b>	<b>-16,0</b>	<b>6.178</b>	<b>4.617</b>	<b>33,8</b>	<b>1.299.918</b>	<b>1.326.643</b>	<b>-2,0</b>
OVIEDO	512.100	537.503	-4,7	27.847	182.294	-84,7	4.283	6.107	-29,9	544.690	726.554	-25,0
GIJÓN	126.921	129.002	-1,6	44.271	38.480	15,0	1.430	1.015	40,9	173.255	168.672	2,7
<b>TOTAL ASTURIAS</b>	<b>639.021</b>	<b>666.505</b>	<b>-4,1</b>	<b>72.118</b>	<b>220.774</b>	<b>-67,3</b>	<b>5.713</b>	<b>7.122</b>	<b>-19,8</b>	<b>717.945</b>	<b>895.226</b>	<b>-19,8</b>
BALEARES	851.749	801.470	6,3	152.573	152.401	0,1	31.870	25.977	22,7	1.043.809	987.627	5,7
<b>TOTAL BALEARES</b>	<b>851.749</b>	<b>801.470</b>	<b>6,3</b>	<b>152.573</b>	<b>152.401</b>	<b>0,1</b>	<b>31.870</b>	<b>25.977</b>	<b>22,7</b>	<b>1.043.809</b>	<b>987.627</b>	<b>5,7</b>
LAS PALMAS	639.506	628.123	1,8	83.978	81.460	3,1	10.154	43.424	-76,6	734.906	754.479	-2,6
STA.CRUZ TENERIFE	292.634	307.778	-4,9	52.838	84.739	-37,6	8.721	8.518	2,4	358.250	403.737	-11,3
<b>TOTAL CANARIAS</b>	<b>932.140</b>	<b>935.901</b>	<b>-0,4</b>	<b>136.816</b>	<b>166.199</b>	<b>-17,7</b>	<b>18.875</b>	<b>51.942</b>	<b>-63,7</b>	<b>1.093.156</b>	<b>1.158.216</b>	<b>-5,6</b>
CANTABRIA	763.836	874.387	-12,6	131.496	178.702	-26,4	52.596	194.820	-73,0	948.573	1.248.036	-24,0
<b>TOTAL CANTABRIA</b>	<b>763.836</b>	<b>874.387</b>	<b>-12,6</b>	<b>131.496</b>	<b>178.702</b>	<b>-26,4</b>	<b>52.596</b>	<b>194.820</b>	<b>-73,0</b>	<b>948.573</b>	<b>1.248.036</b>	<b>-24,0</b>
ALBACETE	96.592	103.542	-6,7	33.611	35.999	-6,6	687	923	-25,6	130.903	140.530	-6,9
CIUDAD REAL	95.769	113.239	-15,4	28.755	32.441	-11,4	-96	257	---	124.462	145.937	-14,7
CUENCA	72.643	82.239	-11,7	24.868	25.766	-3,5	141	163	-13,5	97.656	108.168	-9,7
GUADALAJARA	47.658	50.048	-4,8	11.935	13.620	-12,4	562	606	-7,3	60.173	64.281	-6,4
TOLEDO	473.097	483.483	-2,1	58.941	52.185	12,9	811	922	-12,0	532.855	536.647	-0,7
<b>TOTAL CASTILLA-LA MANCHA</b>	<b>785.759</b>	<b>832.551</b>	<b>-5,6</b>	<b>158.110</b>	<b>160.011</b>	<b>-1,2</b>	<b>2.105</b>	<b>2.871</b>	<b>-26,7</b>	<b>946.049</b>	<b>995.563</b>	<b>-5,0</b>
ÁVILA	34.228	45.251	-24,4	4.845	9.725	-50,2	60	118	-49,2	39.149	55.112	-29,0
BURGOS	202.616	219.648	-7,8	34.113	42.058	-18,9	1.069	1.912	-44,1	237.811	263.707	-9,8
LEÓN	146.346	215.712	-32,2	33.801	53.270	-36,5	446	605	-26,3	180.912	269.669	-32,9
PALENCIA	62.765	63.659	-1,4	14.854	19.429	-23,5	523	494	5,9	78.288	83.613	-6,4
SALAMANCA	129.047	130.549	-1,2	34.829	37.130	-6,2	434	95	356,8	164.470	167.890	-2,0
SEGOVIA	62.783	65.655	-4,4	19.030	20.396	-6,7	391	352	11,1	82.353	86.410	-4,7
SORIA	46.727	44.397	5,2	12.208	15.558	-21,5	239	461	-48,2	59.191	60.421	-2,0
VALLADOLID	473.957	470.613	0,7	63.359	63.125	0,4	1.236	1.535	-19,5	538.597	535.490	0,6
ZAMORA	48.155	47.191	2,0	9.093	11.007	-17,4	72	105	-31,4	57.414	58.319	-1,6
<b>TOTAL CASTILLA Y LEÓN</b>	<b>1.206.624</b>	<b>1.302.675</b>	<b>-7,4</b>	<b>226.132</b>	<b>271.698</b>	<b>-16,8</b>	<b>4.470</b>	<b>5.677</b>	<b>-21,3</b>	<b>1.438.185</b>	<b>1.580.631</b>	<b>-9,0</b>



4. INGRESOS TRIBUTARIOS POR CONCEPTOS Y CENTROS GESTORES  
CUADRO 4.2. ACUMULADO.  
(En miles de euros)

	I.R.P.F.			I.s/SOCIEDADES			I.R.N.R.			TOTAL CAPITULO I		
	Recaudación		% <sup>^</sup>	Recaudación		% <sup>^</sup>	Recaudación		% <sup>^</sup>	Recaudación		% <sup>^</sup>
	AÑO 2012	AÑO 2011		AÑO 2012	AÑO 2011		AÑO 2012	AÑO 2011		AÑO 2012	AÑO 2011	
BARCELONA	8.092.920	8.204.686	-1,4	1.711.263	1.664.693	2,8	185.293	166.515	11,3	9.994.511	10.059.909	-0,7
GERONA	405.125	420.803	-3,7	84.739	102.295	-17,2	9.159	9.871	-7,2	501.167	534.620	-6,3
LÉRIDA	201.296	221.471	-9,1	45.901	43.378	5,8	1.543	1.453	6,2	249.709	266.386	-6,3
TARRAGONA	337.707	361.783	-6,7	60.191	70.437	-14,5	9.562	4.756	101,1	408.172	437.146	-6,6
<b>TOTAL CATALUÑA</b>	<b>9.037.048</b>	<b>9.208.743</b>	<b>-1,9</b>	<b>1.902.094</b>	<b>1.880.803</b>	<b>1,1</b>	<b>205.557</b>	<b>182.595</b>	<b>12,6</b>	<b>11.153.559</b>	<b>11.298.061</b>	<b>-1,3</b>
BADAJOS	311.784	320.330	-2,7	38.550	45.601	-15,5	629	874	-28,0	351.002	366.776	-4,3
CÁCERES	58.742	75.231	-21,9	19.935	25.628	-22,2	198	189	4,8	78.962	101.104	-21,9
<b>TOTAL EXTREMADURA</b>	<b>370.526</b>	<b>395.561</b>	<b>-6,3</b>	<b>58.485</b>	<b>71.229</b>	<b>-17,9</b>	<b>827</b>	<b>1.063</b>	<b>-22,2</b>	<b>429.964</b>	<b>467.880</b>	<b>-8,1</b>
LA CORUÑA	1.028.316	1.002.350	2,6	252.416	196.304	28,6	32.286	26.599	21,4	1.313.846	1.225.494	7,2
LUGO	113.842	113.131	0,6	27.480	35.166	-21,9	437	571	-23,5	141.760	148.932	-4,8
ORENSE	111.064	109.814	1,1	26.636	32.725	-18,6	1.007	1.067	-5,6	139.099	143.764	-3,2
PONTEVEDRA	141.856	151.204	-6,2	33.461	47.852	-30,1	730	802	-9,0	176.310	200.061	-11,9
VIGO	254.925	263.682	-3,3	35.356	52.470	-32,6	2.503	9.877	-74,7	292.860	326.352	-10,3
<b>TOTAL GALICIA</b>	<b>1.650.003</b>	<b>1.640.181</b>	<b>0,6</b>	<b>375.349</b>	<b>364.517</b>	<b>3,0</b>	<b>36.963</b>	<b>38.916</b>	<b>-5,0</b>	<b>2.063.875</b>	<b>2.044.603</b>	<b>0,9</b>
MADRID	17.130.259	16.223.296	5,6	3.723.391	3.622.797	2,8	644.436	714.240	-9,8	21.521.534	20.586.624	4,5
<b>TOTAL MADRID</b>	<b>17.130.259</b>	<b>16.223.296</b>	<b>5,6</b>	<b>3.723.391</b>	<b>3.622.797</b>	<b>2,8</b>	<b>644.436</b>	<b>714.240</b>	<b>-9,8</b>	<b>21.521.534</b>	<b>20.586.624</b>	<b>4,5</b>
MURCIA	536.396	560.470	-4,3	117.056	147.860	-20,8	3.169	3.590	-11,7	656.923	712.468	-7,8
CARTAGENA	84.374	85.643	-1,5	49.041	30.502	60,8	1.672	1.246	34,2	135.549	117.659	15,2
<b>TOTAL MURCIA</b>	<b>620.770</b>	<b>646.113</b>	<b>-3,9</b>	<b>166.097</b>	<b>178.362</b>	<b>-6,9</b>	<b>4.841</b>	<b>4.836</b>	<b>0,1</b>	<b>792.472</b>	<b>830.127</b>	<b>-4,5</b>
NAVARRA	61.837	68.234	-9,4	2.978	-3.395	---	2.862	2.516	13,8	67.856	67.787	0,1
<b>TOTAL NAVARRA</b>	<b>61.837</b>	<b>68.234</b>	<b>-9,4</b>	<b>2.978</b>	<b>-3.395</b>	<b>---</b>	<b>2.862</b>	<b>2.516</b>	<b>13,8</b>	<b>67.856</b>	<b>67.787</b>	<b>0,1</b>
ÁLAVA	39.530	40.189	-1,6	4.566	6.578	-30,6	1.375	1.164	18,1	45.501	47.962	-5,1
GUIPÚZCOA	68.834	79.141	-13,0	5.237	7.053	-25,7	182	148	23,0	74.367	86.248	-13,8
VIZCAYA	801.852	761.674	5,3	145.566	199.214	-26,9	13.026	12.214	6,6	960.487	973.150	-1,3
<b>TOTAL PAÍS VASCO</b>	<b>910.216</b>	<b>881.004</b>	<b>3,3</b>	<b>155.369</b>	<b>212.845</b>	<b>-27,0</b>	<b>14.583</b>	<b>13.526</b>	<b>7,8</b>	<b>1.080.355</b>	<b>1.107.360</b>	<b>-2,4</b>
LA RIOJA	192.040	203.762	-5,8	61.895	68.172	-9,2	1.244	590	110,8	255.371	272.527	-6,3
<b>TOTAL LA RIOJA</b>	<b>192.040</b>	<b>203.762</b>	<b>-5,8</b>	<b>61.895</b>	<b>68.172</b>	<b>-9,2</b>	<b>1.244</b>	<b>590</b>	<b>110,8</b>	<b>255.371</b>	<b>272.527</b>	<b>-6,3</b>
ALICANTE	592.847	615.690	-3,7	179.272	209.955	-14,6	16.817	21.163	-20,5	795.038	853.226	-6,8
CASTELLÓN	309.136	302.687	2,1	67.748	117.030	-42,1	5.992	6.478	-7,5	383.005	426.318	-10,2
VALENCIA	2.018.074	1.973.291	2,3	360.007	421.988	-14,7	14.654	19.635	-25,4	2.394.125	2.416.778	-0,9
<b>TOTAL VALENCIA</b>	<b>2.920.057</b>	<b>2.891.668</b>	<b>1,0</b>	<b>607.027</b>	<b>748.973</b>	<b>-19,0</b>	<b>37.463</b>	<b>47.276</b>	<b>-20,8</b>	<b>3.572.168</b>	<b>3.696.322</b>	<b>-3,4</b>
CEUTA	15.033	16.065	-6,4	5.674	7.879	-28,0	1.568	1.689	-7,2	24.117	28.219	-14,5
MELILLA	10.660	10.399	2,5	5.961	4.835	23,3	1.443	1.417	1,8	19.423	16.842	15,3
<b>TOTAL DELEGACIONES</b>	<b>42.534.448</b>	<b>42.138.943</b>	<b>0,9</b>	<b>8.763.378</b>	<b>9.197.827</b>	<b>-4,7</b>	<b>1.125.841</b>	<b>1.352.053</b>	<b>-16,7</b>	<b>52.497.725</b>	<b>52.779.215</b>	<b>-0,5</b>
SERVICIOS CENTRALES	-31.063.614	-22.753.819	---	23.051	818.702	-97,2	597	663.932	-99,9	-30.970.291	-21.271.185	---
SS.CC. (ESTADO) (+)	2.189.567	1.941.070	12,8							2.282.890	3.423.704	-33,3
SS.CC. (CC.AA.) (-)	32.758.381	24.174.283	35,5							32.758.381	24.174.283	35,5
SS.CC. (CC.LL.) (-)	494.800	520.606	-5,0							494.800	520.606	-5,0
<b>INGRESOS TRIBUTARIOS DEL ESTADO</b>	<b>11.470.834</b>	<b>19.385.124</b>	<b>-40,8</b>	<b>8.786.429</b>	<b>10.016.529</b>	<b>-12,3</b>	<b>1.126.438</b>	<b>2.015.985</b>	<b>-44,1</b>	<b>21.527.434</b>	<b>31.508.030</b>	<b>-31,7</b>
<b>INGRESOS TRIBUTARIOS TOTALES</b>	<b>44.724.015</b>	<b>44.080.013</b>	<b>1,5</b>	<b>8.786.429</b>	<b>10.016.529</b>	<b>-12,3</b>	<b>1.126.438</b>	<b>2.015.985</b>	<b>-44,1</b>	<b>54.780.615</b>	<b>56.202.919</b>	<b>-2,5</b>



4. INGRESOS TRIBUTARIOS POR CONCEPTOS Y CENTROS GESTORES  
CUADRO 4.2. ACUMULADO.  
(En miles de euros)

	I.V.A.			I.ESPECIALES			TRÁFICO EXTERIOR			TOTAL CAPITULO II		
	Recaudación		% <sup>^</sup>	Recaudación		% <sup>^</sup>	Recaudación		% <sup>^</sup>	Recaudación		% <sup>^</sup>
	AÑO 2012	AÑO 2011		AÑO 2012	AÑO 2011		AÑO 2012	AÑO 2011		AÑO 2012	AÑO 2011	
ALMERÍA	-27.357	-30.700	---	1.910	2.011	-5,0	731	302	142,1	-23.629	-27.595	---
CÁDIZ	447.400	475.112	-5,8	53.825	52.466	2,6	59.569	39.639	50,3	560.812	567.234	-1,1
CÓRDOBA	98.032	177.866	-44,9	4.958	4.160	19,2	28	16	75,0	103.110	182.481	-43,5
GRANADA	113.192	158.307	-28,5	79.496	91.073	-12,7	116	56	107,1	192.944	249.551	-22,7
HUELVA	69.534	71.587	-2,9	65.929	70.223	-6,1	1.876	1.139	64,7	137.339	142.949	-3,9
JAÉN	69.352	76.906	-9,8	-1.199	-1.930	---	68	78	-12,8	68.221	75.054	-9,1
MÁLAGA	380.301	346.681	9,7	65.224	69.140	-5,7	6.826	6.926	-1,4	454.737	425.335	6,9
SEVILLA	458.361	527.476	-13,1	52.212	50.533	3,3	1.956	2.912	-32,8	523.095	590.624	-11,4
JERÉZ DE LA FRA.	51.140	49.824	2,6	9.504	8.864	7,2	1	11	-90,9	60.645	58.699	3,3
<b>TOTAL ANDALUCÍA</b>	<b>1.659.955</b>	<b>1.853.059</b>	<b>-10,4</b>	<b>331.859</b>	<b>346.540</b>	<b>-4,2</b>	<b>71.171</b>	<b>51.079</b>	<b>39,3</b>	<b>2.077.274</b>	<b>2.264.332</b>	<b>-8,3</b>
HUESCA	42.764	53.973	-20,8	-808	-653	---	-3	1	---	41.953	53.331	-21,3
TERUEL	30.001	29.573	1,4	-1.564	-2.023	---	0	0	---	28.434	27.554	3,2
ZARAGOZA	549.770	555.766	-1,1	-658	-2.194	---	44.046	36.458	20,8	596.173	592.704	0,6
<b>TOTAL ARAGÓN</b>	<b>622.535</b>	<b>639.312</b>	<b>-2,6</b>	<b>-3.030</b>	<b>-4.870</b>	<b>---</b>	<b>44.043</b>	<b>36.459</b>	<b>20,8</b>	<b>666.560</b>	<b>673.589</b>	<b>-1,0</b>
OVIEDO	252.244	370.255	-31,9	59.261	61.875	-4,2	177	110	60,9	311.803	432.357	-27,9
GIJÓN	267.469	318.875	-16,1	29.688	38.655	-23,2	2.001	2.698	-25,8	299.158	360.228	-17,0
<b>TOTAL ASTURIAS</b>	<b>519.713</b>	<b>689.130</b>	<b>-24,6</b>	<b>88.949</b>	<b>100.530</b>	<b>-11,5</b>	<b>2.178</b>	<b>2.808</b>	<b>-22,4</b>	<b>610.961</b>	<b>792.585</b>	<b>-22,9</b>
BALEARES	340.998	341.894	-0,3	6.813	6.469	5,3	587	1.356	-56,7	409.428	414.718	-1,3
<b>TOTAL BALEARES</b>	<b>340.998</b>	<b>341.894</b>	<b>-0,3</b>	<b>6.813</b>	<b>6.469</b>	<b>5,3</b>	<b>587</b>	<b>1.356</b>	<b>-56,7</b>	<b>409.428</b>	<b>414.718</b>	<b>-1,3</b>
LAS PALMAS	8.507	3.410	149,5	18.800	18.976	-0,9	5.298	5.998	-11,7	32.612	28.394	14,9
STA.CRUZ TENERIFE	122.664	-221	---	9.443	10.185	-7,3	3.984	4.569	-12,8	137.575	16.082	---
<b>TOTAL CANARIAS</b>	<b>131.171</b>	<b>3.189</b>	<b>---</b>	<b>28.243</b>	<b>29.161</b>	<b>-3,1</b>	<b>9.282</b>	<b>10.567</b>	<b>-12,2</b>	<b>170.187</b>	<b>44.476</b>	<b>282,6</b>
CANTABRIA	190.708	201.340	-5,3	22.592	22.554	0,2	1.647	3.428	-52,0	215.017	227.400	-5,4
<b>TOTAL CANTABRIA</b>	<b>190.708</b>	<b>201.340</b>	<b>-5,3</b>	<b>22.592</b>	<b>22.554</b>	<b>0,2</b>	<b>1.647</b>	<b>3.428</b>	<b>-52,0</b>	<b>215.017</b>	<b>227.400</b>	<b>-5,4</b>
ALBACETE	106.080	93.388	13,6	4.579	4.673	-2,0	141	3	---	110.800	98.064	13,0
CIUDAD REAL	84.318	83.179	1,4	-944	-1.341	---	100	186	-46,2	83.474	82.025	1,8
CUENCA	14.784	20.971	-29,5	-3.749	-3.451	---	19	0	---	11.157	17.678	-36,9
GUADALAJARA	102.041	101.366	0,7	124.254	82.125	51,3	5.960	7.886	-24,4	232.255	191.377	21,4
TOLEDO	148.639	147.719	0,6	8.757	8.338	5,0	1.787	1.367	30,7	160.379	158.705	1,1
<b>TOTAL CASTILLA-LA MANCHA</b>	<b>455.862</b>	<b>446.623</b>	<b>2,1</b>	<b>132.897</b>	<b>90.344</b>	<b>47,1</b>	<b>8.007</b>	<b>9.442</b>	<b>-15,2</b>	<b>598.065</b>	<b>547.849</b>	<b>9,2</b>
ÁVILA	21.201	19.019	11,5	-1.315	-1.211	---	0	0	---	19.886	17.808	11,7
BURGOS	124.210	156.352	-20,6	17.364	20.661	-16,0	1.178	3.129	-62,4	142.779	180.159	-20,7
LEÓN	62.626	116.999	-46,5	-2.473	171	---	34	149	-77,2	60.328	117.475	-48,6
PALENCIA	31.331	42.727	-26,7	-2.374	-3.122	---	-13	0	---	28.944	39.605	-26,9
SALAMANCA	75.768	83.122	-8,8	-1.316	-2.776	---	1.265	2.050	-38,3	75.717	82.396	-8,1
SEGOVIA	29.051	42.189	-31,1	10.240	10.250	-0,1	0	0	---	39.291	52.439	-25,1
SORIA	27.420	30.402	-9,8	-1.563	-1.925	---	0	0	---	25.857	28.477	-9,2
VALLADOLID	84.351	127.358	-33,8	-4.006	-4.023	---	5.583	2.302	142,5	85.929	125.638	-31,6
ZAMORA	25.728	29.066	-11,5	177	1.501	-88,2	0	0	---	25.908	30.567	-15,2
<b>TOTAL CASTILLA Y LEÓN</b>	<b>481.686</b>	<b>647.234</b>	<b>-25,6</b>	<b>14.734</b>	<b>19.526</b>	<b>-24,5</b>	<b>8.047</b>	<b>7.630</b>	<b>5,5</b>	<b>504.639</b>	<b>674.564</b>	<b>-25,2</b>



4. INGRESOS TRIBUTARIOS POR CONCEPTOS Y CENTROS GESTORES  
CUADRO 4.2. ACUMULADO.  
(En miles de euros)

	I.V.A.			I.ESPECIALES			TRÁFICO EXTERIOR			TOTAL CAPITULO II		
	Recaudación		% <sup>^</sup>	Recaudación		% <sup>^</sup>	Recaudación		% <sup>^</sup>	Recaudación		% <sup>^</sup>
	AÑO 2012	AÑO 2011		AÑO 2012	AÑO 2011		AÑO 2012	AÑO 2011		AÑO 2012	AÑO 2011	
BARCELONA	6.218.084	7.122.400	-12,7	681.765	594.242	14,7	350.130	404.893	-13,5	7.431.486	8.308.318	-10,6
GERONA	268.823	338.996	-20,7	28.997	33.887	-14,4	1.458	1.401	4,1	299.285	374.287	-20,0
LÉRIDA	63.623	86.807	-26,7	8.826	7.231	22,1	97	-1	---	72.546	94.073	-22,9
TARRAGONA	403.549	521.200	-22,6	14.564	13.276	9,7	19.653	25.849	-24,0	437.793	560.373	-21,9
<b>TOTAL CATALUÑA</b>	<b>6.954.079</b>	<b>8.069.403</b>	<b>-13,8</b>	<b>734.152</b>	<b>648.636</b>	<b>13,2</b>	<b>371.338</b>	<b>432.142</b>	<b>-14,1</b>	<b>8.241.110</b>	<b>9.337.051</b>	<b>-11,7</b>
BADAJOS	26.331	67.573	-61,0	-2.808	-2.385	---	189	118	60,2	23.764	65.360	-63,6
CÁCERES	80.241	76.314	5,1	-519	-611	---	160	272	-41,2	79.882	75.975	5,1
<b>TOTAL EXTREMADURA</b>	<b>106.572</b>	<b>143.887</b>	<b>-25,9</b>	<b>-3.327</b>	<b>-2.996</b>	<b>---</b>	<b>349</b>	<b>390</b>	<b>-10,5</b>	<b>103.646</b>	<b>141.335</b>	<b>-26,7</b>
LA CORUÑA	513.398	696.522	-26,3	11.133	10.852	2,6	15.251	19.274	-20,9	540.145	727.016	-25,7
LUGO	128.358	114.184	12,4	9.468	6.512	45,4	31	75	-58,7	137.857	120.771	14,1
ORENSE	75.946	111.165	-31,7	4.669	4.766	-2,0	2.690	2.346	14,7	83.305	118.277	-29,6
PONTEVEDRA	155.288	195.747	-20,7	4.281	3.021	41,7	6.842	3.724	83,7	166.411	202.492	-17,8
VIGO	231.515	251.606	-8,0	325	-407	---	21.001	23.967	-12,4	254.044	276.474	-8,1
<b>TOTAL GALICIA</b>	<b>1.104.505</b>	<b>1.369.224</b>	<b>-19,3</b>	<b>29.876</b>	<b>24.744</b>	<b>20,7</b>	<b>45.815</b>	<b>49.386</b>	<b>-7,2</b>	<b>1.181.762</b>	<b>1.445.030</b>	<b>-18,2</b>
MADRID	14.246.134	14.642.388	-2,7	10.150.396	10.876.503	-6,7	96.817	100.183	-3,4	25.097.020	26.182.776	-4,1
<b>TOTAL MADRID</b>	<b>14.246.134</b>	<b>14.642.388</b>	<b>-2,7</b>	<b>10.150.396</b>	<b>10.876.503</b>	<b>-6,7</b>	<b>96.817</b>	<b>100.183</b>	<b>-3,4</b>	<b>25.097.020</b>	<b>26.182.776</b>	<b>-4,1</b>
MURCIA	124.623	138.328	-9,9	6.495	3.396	91,3	2.864	2.851	0,5	134.157	144.762	-7,3
CARTAGENA	25.323	54.045	-53,1	53.212	65.225	-18,4	4.857	3.648	33,1	83.392	122.918	-32,2
<b>TOTAL MURCIA</b>	<b>149.946</b>	<b>192.373</b>	<b>-22,1</b>	<b>59.707</b>	<b>68.621</b>	<b>-13,0</b>	<b>7.721</b>	<b>6.499</b>	<b>18,8</b>	<b>217.549</b>	<b>267.680</b>	<b>-18,7</b>
NAVARRA	-189.290	-42.107	---	16.582	-707	---	1.250	4.237	-70,5	-171.063	-37.703	---
<b>TOTAL NAVARRA</b>	<b>-189.290</b>	<b>-42.107</b>	<b>---</b>	<b>16.582</b>	<b>-707</b>	<b>---</b>	<b>1.250</b>	<b>4.237</b>	<b>-70,5</b>	<b>-171.063</b>	<b>-37.703</b>	<b>---</b>
ÁLAVA	-377.033	-564.363	---	77.006	79.818	-3,5	3.688	4.737	-22,1	-296.339	-479.808	---
GUIPÚZCOA	76.372	65.742	16,2	26	131	-80,2	4.779	4.131	15,7	81.178	70.005	16,0
VIZCAYA	879.477	978.312	-10,1	247.163	235.808	4,8	29.377	37.699	-22,1	1.170.186	1.265.259	-7,5
<b>TOTAL PAÍS VASCO</b>	<b>578.816</b>	<b>479.691</b>	<b>20,7</b>	<b>324.195</b>	<b>315.757</b>	<b>2,7</b>	<b>37.844</b>	<b>46.567</b>	<b>-18,7</b>	<b>955.025</b>	<b>855.456</b>	<b>11,6</b>
LA RIOJA	116.706	130.335	-10,5	5.664	3.298	71,7	250	55	354,5	122.629	133.698	-8,3
<b>TOTAL LA RIOJA</b>	<b>116.706</b>	<b>130.335</b>	<b>-10,5</b>	<b>5.664</b>	<b>3.298</b>	<b>71,7</b>	<b>250</b>	<b>55</b>	<b>354,5</b>	<b>122.629</b>	<b>133.698</b>	<b>-8,3</b>
ALICANTE	429.073	478.018	-10,2	13.693	10.170	34,6	36.097	43.472	-17,0	482.681	535.379	-9,8
CASTELLÓN	20.500	114.830	-82,1	6.194	7.717	-19,7	1.649	1.710	-3,6	28.418	124.340	-77,1
VALENCIA	1.664.932	1.897.525	-12,3	134.335	142.155	-5,5	180.632	199.641	-9,5	1.982.270	2.241.660	-11,6
<b>TOTAL VALENCIA</b>	<b>2.114.505</b>	<b>2.490.373</b>	<b>-15,1</b>	<b>154.222</b>	<b>160.042</b>	<b>-3,6</b>	<b>218.378</b>	<b>244.823</b>	<b>-10,8</b>	<b>2.493.369</b>	<b>2.901.379</b>	<b>-14,1</b>
CEUTA	993	230	331,7	986	928	6,2	0	0	---	3.201	2.954	8,4
MELILLA	414	105	294,3	1.004	1.059	-5,2	0	0	---	2.795	2.981	-6,2
<b>TOTAL DELEGACIONES</b>	<b>29.586.008</b>	<b>32.297.683</b>	<b>-8,4</b>	<b>12.096.514</b>	<b>12.706.139</b>	<b>-4,8</b>	<b>924.724</b>	<b>1.007.051</b>	<b>-8,2</b>	<b>43.499.174</b>	<b>46.872.150</b>	<b>-7,2</b>
SERVICIOS CENTRALES	-27.017.996	-16.081.515	---	-10.730.382	-8.428.032	---	0	0	---	-37.748.342	-24.509.477	---
SS.CC. (ESTADO) (+)	5.493	4.803	14,4	0	0	---				5.529	4.873	13,5
SS.CC. (CC.AA.) (-)	26.579.432	15.757.494	68,7	10.617.441	8.283.034	28,2				37.196.873	24.040.528	54,7
SS.CC. (CC.LL.) (-)	444.057	328.824	35,0	112.941	144.998	-22,1				556.998	473.822	17,6
<b>INGRESOS TRIBUTARIOS DEL ESTADO</b>	<b>2.568.012</b>	<b>16.216.168</b>	<b>-84,2</b>	<b>1.366.132</b>	<b>4.278.107</b>	<b>-68,1</b>	<b>924.724</b>	<b>1.007.051</b>	<b>-8,2</b>	<b>5.750.832</b>	<b>22.362.673</b>	<b>-74,3</b>
<b>INGRESOS TRIBUTARIOS TOTALES</b>	<b>29.591.501</b>	<b>32.302.486</b>	<b>-8,4</b>	<b>12.096.514</b>	<b>12.706.139</b>	<b>-4,8</b>	<b>924.724</b>	<b>1.007.051</b>	<b>-8,2</b>	<b>43.504.703</b>	<b>46.877.023</b>	<b>-7,2</b>





PERIODO : ENERO/AGOSTO DE 2012

4. INGRESOS TRIBUTARIOS POR CONCEPTOS Y CENTROS GESTORES

CUADRO 4.2. ACUMULADO.

(En miles de euros)

	TOTAL CAPITULO III			TOTAL GENERAL		
	Recaudación		% <sup>^</sup>	Recaudación		% <sup>^</sup>
	AÑO 2012	AÑO 2011		AÑO 2012	AÑO 2011	
ALMERÍA	12.242	10.131	20,8	293.683	264.103	11,2
CÁDIZ	18.317	8.862	106,7	806.986	785.095	2,8
CÓRDOBA	10.497	9.236	13,7	367.185	436.398	-15,9
GRANADA	11.400	9.938	14,7	486.813	588.122	-17,2
HUELVA	6.538	5.745	13,8	282.877	282.910	0,0
JAÉN	6.153	5.070	21,4	223.364	241.033	-7,3
MÁLAGA	27.833	21.995	26,5	1.149.447	1.102.155	4,3
SEVILLA	25.465	25.286	0,7	2.488.403	2.711.923	-8,2
JERÉZ DE LA FRA.	3.612	3.377	7,0	129.969	123.154	5,5
<b>TOTAL ANDALUCÍA</b>	<b>122.057</b>	<b>99.640</b>	<b>22,5</b>	<b>6.228.727</b>	<b>6.534.893</b>	<b>-4,7</b>
HUESCA	2.679	2.783	-3,7	154.178	177.296	-13,0
TERUEL	1.174	901	30,3	86.121	95.825	-10,1
ZARAGOZA	20.093	17.114	17,4	1.750.125	1.747.909	0,1
<b>TOTAL ARAGÓN</b>	<b>23.946</b>	<b>20.798</b>	<b>15,1</b>	<b>1.990.424</b>	<b>2.021.030</b>	<b>-1,5</b>
OVIEDO	9.451	10.686	-11,6	865.944	1.169.597	-26,0
GIJÓN	3.875	4.257	-9,0	476.288	533.157	-10,7
<b>TOTAL ASTURIAS</b>	<b>13.326</b>	<b>14.943</b>	<b>-10,8</b>	<b>1.342.232</b>	<b>1.702.754</b>	<b>-21,2</b>
BALEARES	22.143	16.559	33,7	1.475.380	1.418.904	4,0
<b>TOTAL BALEARES</b>	<b>22.143</b>	<b>16.559</b>	<b>33,7</b>	<b>1.475.380</b>	<b>1.418.904</b>	<b>4,0</b>
LAS PALMAS	15.940	10.908	46,1	783.458	793.781	-1,3
STA. CRUZ TENERIFE	9.373	9.763	-4,0	505.198	429.582	17,6
<b>TOTAL CANARIAS</b>	<b>25.313</b>	<b>20.671</b>	<b>22,5</b>	<b>1.288.656</b>	<b>1.223.363</b>	<b>5,3</b>
CANTABRIA	24.245	17.791	36,3	1.187.835	1.493.227	-20,5
<b>TOTAL CANTABRIA</b>	<b>24.245</b>	<b>17.791</b>	<b>36,3</b>	<b>1.187.835</b>	<b>1.493.227</b>	<b>-20,5</b>
ALBACETE	4.575	2.758	65,9	246.278	241.352	2,0
CIUDAD REAL	6.072	6.038	0,6	214.008	234.000	-8,5
CUENCA	3.580	3.539	1,2	112.393	129.385	-13,1
GUADALAJARA	3.605	2.988	20,6	296.033	258.646	14,5
TOLEDO	8.295	7.995	3,8	701.529	703.347	-0,3
<b>TOTAL CASTILLA-LA MANCHA</b>	<b>26.127</b>	<b>23.318</b>	<b>12,0</b>	<b>1.570.241</b>	<b>1.566.730</b>	<b>0,2</b>
ÁVILA	1.370	2.510	-45,4	60.405	75.430	-19,9
BURGOS	5.562	4.926	12,9	386.152	448.792	-14,0
LEÓN	5.129	5.925	-13,4	246.369	393.069	-37,3
PALENCIA	1.238	1.448	-14,5	108.470	124.666	-13,0
SALAMANCA	4.600	4.174	10,2	244.787	254.460	-3,8
SEGOVIA	1.408	1.335	5,5	123.052	140.184	-12,2
SORIA	1.146	801	43,1	86.194	89.699	-3,9
VALLADOLID	29.117	6.707	334,1	653.643	667.835	-2,1
ZAMORA	1.405	1.410	-0,4	84.727	90.296	-6,2
<b>TOTAL CASTILLA Y LEÓN</b>	<b>50.975</b>	<b>29.236</b>	<b>74,4</b>	<b>1.993.799</b>	<b>2.284.431</b>	<b>-12,7</b>



PERIODO : ENERO/AGOSTO DE 2012

4. INGRESOS TRIBUTARIOS POR CONCEPTOS Y CENTROS GESTORES  
CUADRO 4.2. ACUMULADO.  
(En miles de euros)

	TOTAL CAPITULO III			TOTAL GENERAL		
	Recaudación		% <sup>^</sup>	Recaudación		% <sup>^</sup>
	AÑO 2012	AÑO 2011		AÑO 2012	AÑO 2011	
BARCELONA	192.017	139.355	37,8	17.618.014	18.507.582	-4,8
GERONA	9.077	8.971	1,2	809.529	917.878	-11,8
LÉRIDA	4.987	4.718	5,7	327.242	365.177	-10,4
TARRAGONA	9.324	8.511	9,6	855.289	1.006.030	-15,0
<b>TOTAL CATALUÑA</b>	<b>215.405</b>	<b>161.555</b>	<b>33,3</b>	<b>19.610.074</b>	<b>20.796.667</b>	<b>-5,7</b>
BADAJOS	6.579	5.416	21,5	381.345	437.552	-12,8
CÁCERES	3.547	3.411	4,0	162.391	180.490	-10,0
<b>TOTAL EXTREMADURA</b>	<b>10.126</b>	<b>8.827</b>	<b>14,7</b>	<b>543.736</b>	<b>618.042</b>	<b>-12,0</b>
LA CORUÑA	19.608	14.529	35,0	1.873.599	1.967.039	-4,8
LUGO	2.812	2.194	28,2	282.429	271.897	3,9
ORENSE	3.113	3.772	-17,5	225.517	265.813	-15,2
PONTEVEDRA	7.485	6.299	18,8	350.206	408.852	-14,3
VIGO	7.877	9.698	-18,8	554.781	612.524	-9,4
<b>TOTAL GALICIA</b>	<b>40.895</b>	<b>36.492</b>	<b>12,1</b>	<b>3.286.532</b>	<b>3.526.125</b>	<b>-6,8</b>
MADRID	275.858	399.868	-31,0	46.894.412	47.169.268	-0,6
<b>TOTAL MADRID</b>	<b>275.858</b>	<b>399.868</b>	<b>-31,0</b>	<b>46.894.412</b>	<b>47.169.268</b>	<b>-0,6</b>
MURCIA	13.549	13.806	-1,9	804.629	871.036	-7,6
CARTAGENA	4.897	2.606	87,9	223.838	243.183	-8,0
<b>TOTAL MURCIA</b>	<b>18.446</b>	<b>16.412</b>	<b>12,4</b>	<b>1.028.467</b>	<b>1.114.219</b>	<b>-7,7</b>
NAVARRA	2.809	5.450	-48,5	-100.398	35.534	---
<b>TOTAL NAVARRA</b>	<b>2.809</b>	<b>5.450</b>	<b>-48,5</b>	<b>-100.398</b>	<b>35.534</b>	<b>---</b>
ÁLAVA	984	1.004	-2,0	-249.854	-430.842	---
GUIPÚZCOA	417	1.915	-78,2	155.962	158.168	-1,4
VIZCAYA	51.328	21.194	142,2	2.182.001	2.259.603	-3,4
<b>TOTAL PAÍS VASCO</b>	<b>52.729</b>	<b>24.113</b>	<b>118,7</b>	<b>2.088.109</b>	<b>1.986.929</b>	<b>5,1</b>
LA RIOJA	4.511	3.738	20,7	382.511	409.963	-6,7
<b>TOTAL LA RIOJA</b>	<b>4.511</b>	<b>3.738</b>	<b>20,7</b>	<b>382.511</b>	<b>409.963</b>	<b>-6,7</b>
ALICANTE	27.126	24.570	10,4	1.304.845	1.413.175	-7,7
CASTELLÓN	6.940	10.276	-32,5	418.363	560.934	-25,4
VALENCIA	36.564	37.596	-2,7	4.412.959	4.696.034	-6,0
<b>TOTAL VALENCIA</b>	<b>70.630</b>	<b>72.442</b>	<b>-2,5</b>	<b>6.136.167</b>	<b>6.670.143</b>	<b>-8,0</b>
CEUTA	2.903	3.181	-8,7	30.221	34.354	-12,0
MELILLA	1.364	1.619	-15,8	23.582	21.442	10,0
<b>TOTAL DELEGACIONES</b>	<b>1.003.808</b>	<b>976.653</b>	<b>2,8</b>	<b>97.000.707</b>	<b>100.628.018</b>	<b>-3,6</b>
SERVICIOS CENTRALES	376.634	436.584	-13,7	-68.341.999	-45.344.078	---
SS.CC. (ESTADO) (+)				2.665.053	3.865.161	-31,0
SS.CC. (CC.AA.) (-)				69.955.254	48.214.811	45,1
SS.CC. (CC.LL.) (-)				1.051.798	994.428	5,8
<b>INGRESOS TRIBUTARIOS DEL ESTADO</b>	<b>1.380.442</b>	<b>1.413.237</b>	<b>-2,3</b>	<b>28.658.708</b>	<b>55.283.940</b>	<b>-48,2</b>
<b>INGRESOS TRIBUTARIOS TOTALES</b>	<b>1.380.442</b>	<b>1.413.237</b>	<b>-2,3</b>	<b>99.665.760</b>	<b>104.493.179</b>	<b>-4,6</b>



**III. GRÁFICOS**



INGRESOS TRIBUTARIOS

GRÁFICO 1.1 Miles millones € y MM12

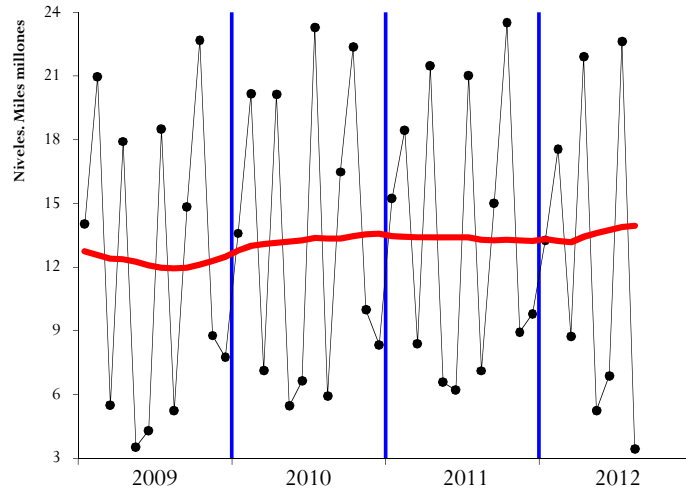


GRÁFICO 1.2 Tasas anuales y de la MM12

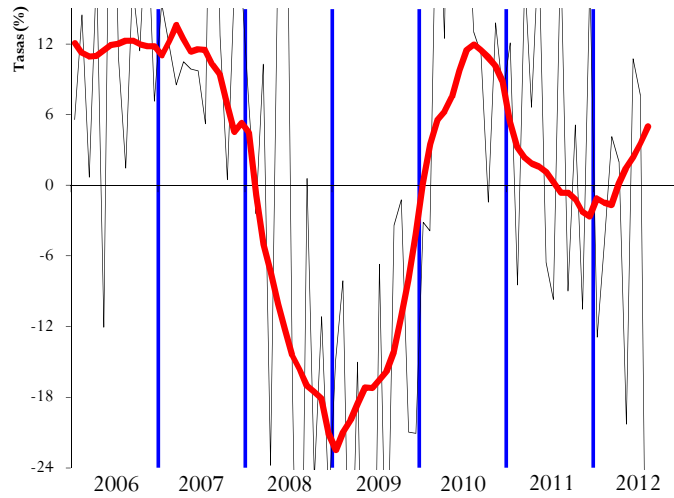
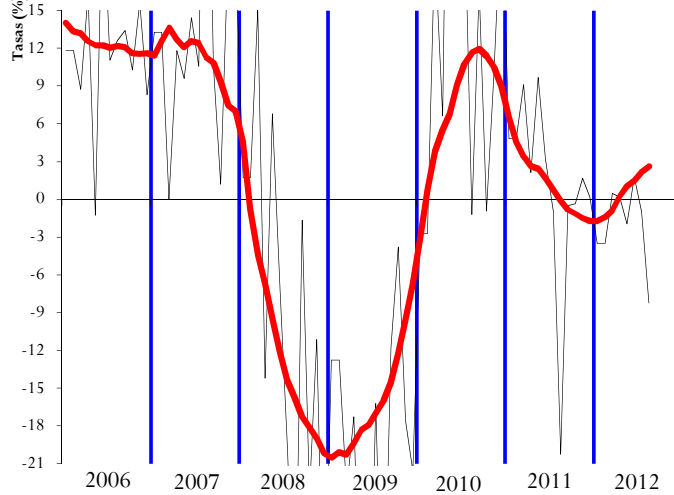


GRÁFICO 1.3 HOMOGÉNEOS: tasa anual y MM12





IRPF

SOCIEDADES

GRÁFICO 2.1 Miles millones € y MM12

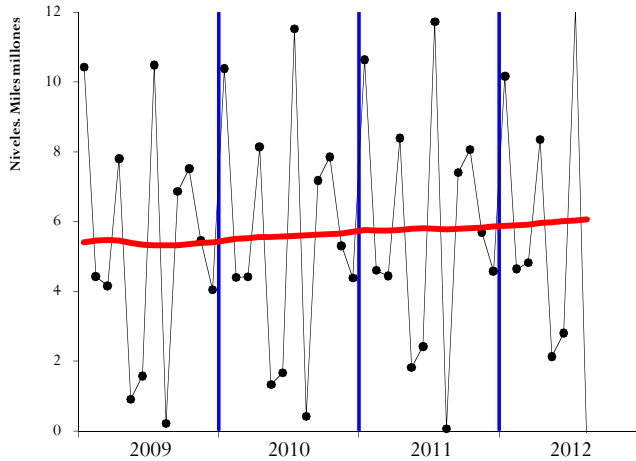


GRÁFICO 3.1 Miles millones € y MM12

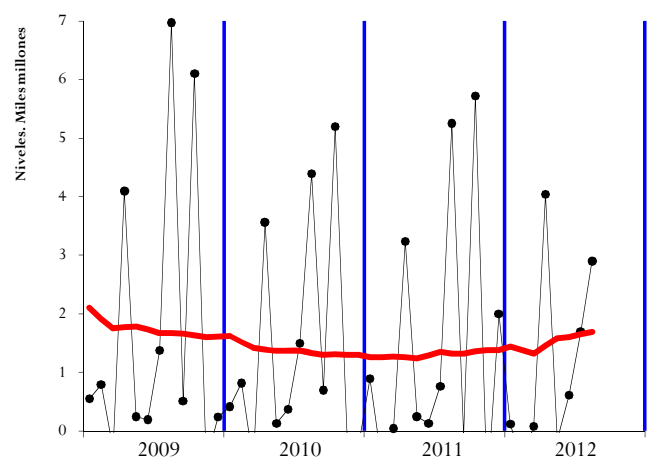


GRÁFICO 2.2 Tasas anuales y de la MM12

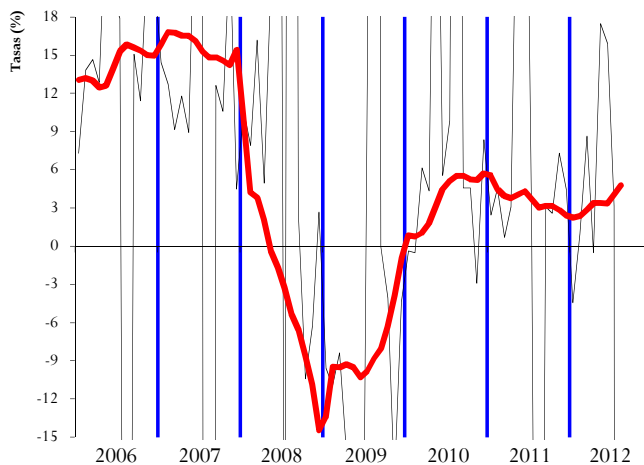


GRÁFICO 3.2 Tasas anuales y de la MM12

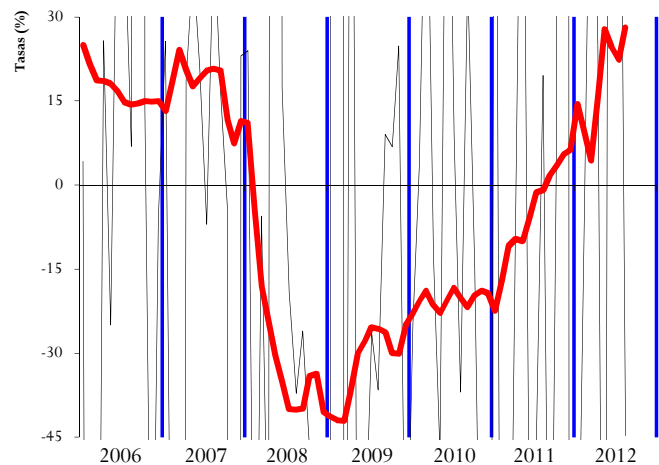


GRÁFICO 2.3 HOMOGÉNEOS: tasa anual y MM12

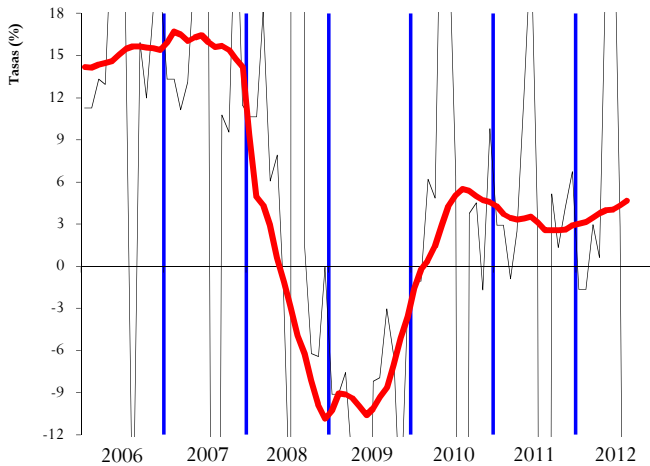
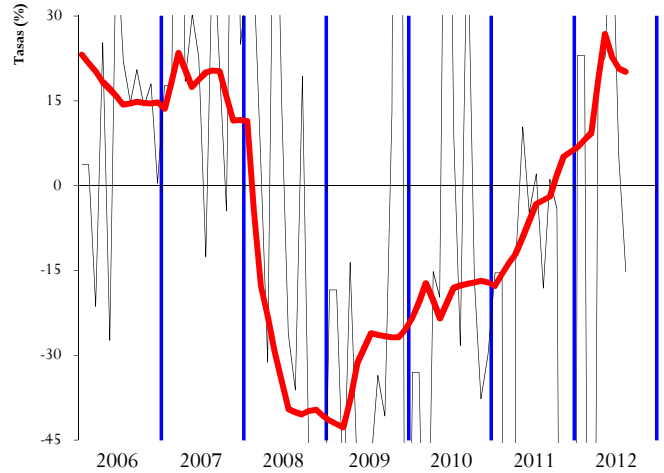


GRÁFICO 3.3 HOMOGÉNEOS: tasa anual y MM12





IVA

IMPUESTOS ESPECIALES

GRÁFICO 4.1 Miles millones € y MM12

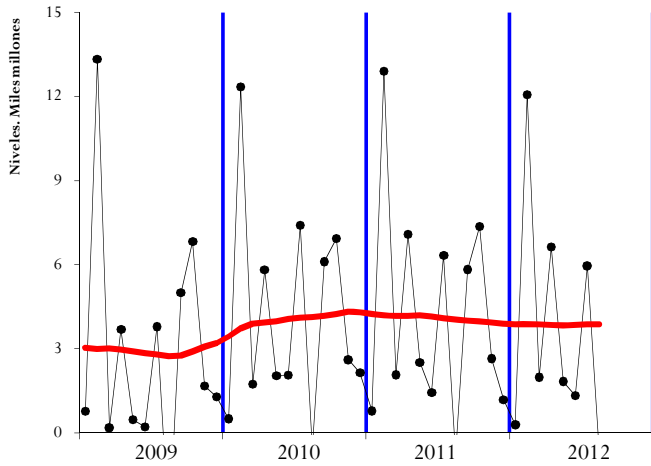


GRÁFICO 5.1 Millones € y MM12

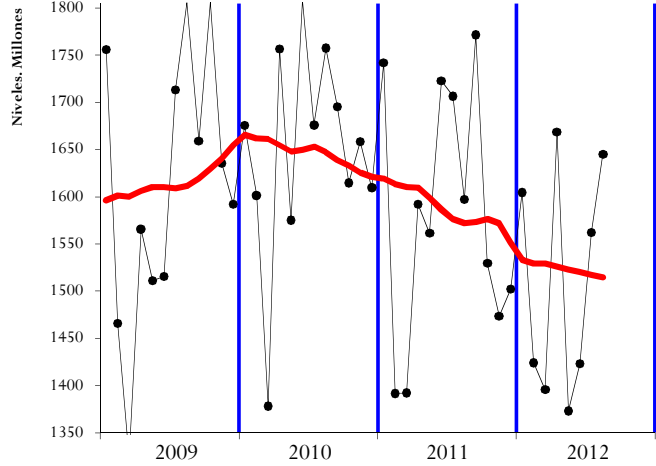


GRÁFICO 4.2 Tasas anuales y de la MM12

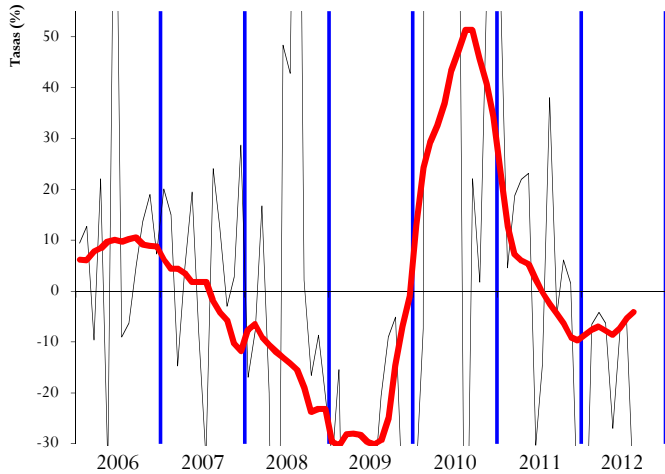


GRÁFICO 5.2 Tasas anuales y de la MM12

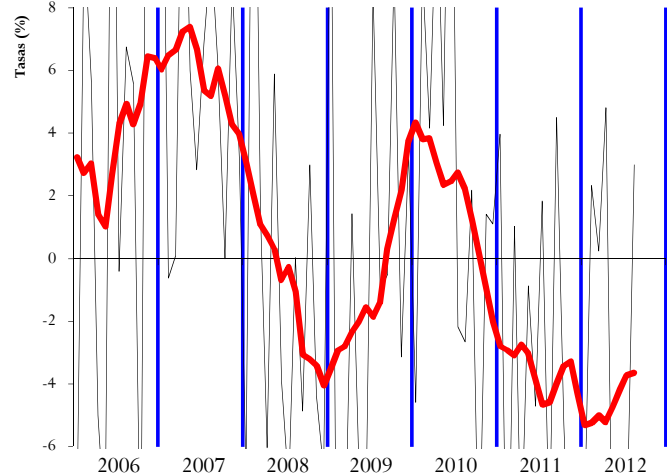


GRÁFICO 4.3 HOMOGÉNEOS: tasa anual y MM12

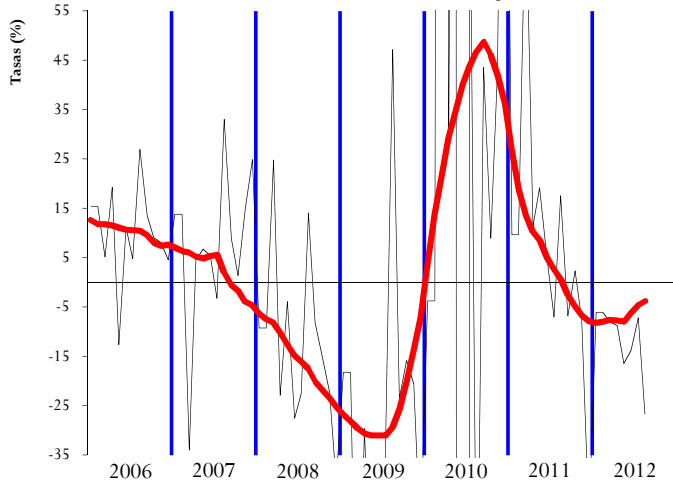
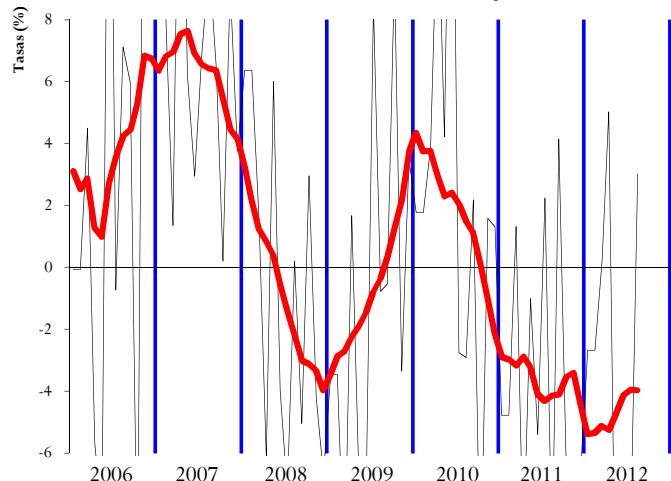


GRÁFICO 5.3 HOMOGÉNEOS: tasa anual y MM12





**IV. RESUMEN CAMBIOS NORMATIVOS**



#### IV. PRINCIPALES MODIFICACIONES NORMATIVAS

Concepto	2011	2012
<u>RETENCIONES DEL TRABAJO</u>	<ul style="list-style-type: none"> <li>Se elevan los tipos de gravamen hasta 2 puntos para rentas superiores a 120.000 euros (Ley 39/2010, de 22 de dic., de PGE 2011 y RD 1788/2010, de 30 de dic.).</li> <li>Se reduce de 33.007,20 a 22.000 euros el importe de los rendimientos del trabajo para poder anticipar vía retenciones la deducción por inversión en vivienda habitual (RD 1788/2010, de 30 de dic.).</li> </ul>	<ul style="list-style-type: none"> <li>Para los ejercicios 2012 y 2013 se introduce un gravamen complementario entre 0,75 y 7 puntos en función del tramo de la base liquidable (RDL 20/2011, de 30 de dic., de medidas urgentes en materia presupuestaria, tributaria y financiera para la corrección del déficit público).</li> <li>Con efectos en 2012 y 2013 se eleva el tipo de retención del 35% al 42% de las retribuciones que perciban los administradores y miembros de los consejos de administración (RDL 20/2011, de 30 de dic.).</li> <li>Se incrementa a 33.007,20 euros el importe de los rendimientos del trabajo para poder anticipar vía retenciones la deducción por inversión en vivienda habitual (RDL 20/2011, de 30 de dic.).</li> <li>Con efectos en 2012 y 2013 se elevan del 15% al 21% las retenciones de actividades profesionales y rend. del trabajo derivados de la impartición de cursos conferencias, etc.; desde 2014 el tipo de retención será el 19% (RDL 20/2012, de 13 de jul.).</li> </ul>
<u>RETENCIONES DEL CAPITAL</u>		<ul style="list-style-type: none"> <li>Con efectos en 2012 y 2013 se eleva el tipo de retención del 19% al 21% (RDL 20/2011, de 30 de dic.).</li> </ul>
<u>RETENCIONES DE ARRENDAMIENTOS</u>		<ul style="list-style-type: none"> <li>Con efectos en 2012 y 2013 se eleva el tipo de retención del 19% al 21% (RDL 20/2011, de 30 de dic.).</li> </ul>
<u>RETENCIONES DE FONDOS DE INVERSIÓN</u>		<ul style="list-style-type: none"> <li>Con efectos en 2012 y 2013 se eleva el tipo de retención del 19% al 21% (RDL 20/2011, de 30 de dic.).</li> </ul>
<u>PAGOS FRACCIONADOS IRPF</u>	<ul style="list-style-type: none"> <li>En la libertad de amortización en activos fijos nuevos se suprime la necesidad de mantener o aumentar el empleo (RDL 13/2010, de 3 de dic., de actuaciones para fomentar la inversión y la creación de empleo).</li> </ul>	
<u>CUOTA DIFERENCIAL IRPF Según año en que se recauda</u>	<ul style="list-style-type: none"> <li>Eliminación de la deducción anticipada por nacimiento de hijos (Ley 39/2010, de 22 de dic., de PGE 2011).</li> <li>Aumentan los tipos de gravamen de la base liquidable del ahorro al 19% hasta 6.000 € y 21% a partir de 6.000 € (Ley 39/2010, de 22 de dic., de PGE 2011).</li> <li>Deducción de un 10% por la realización de obras en la vivienda habitual que contribuyan a la eficiencia y el ahorro energético para contribuyentes con una base imponible inferior a 53.007,20 euros (RDL 6/2010, de 9 de abril, de medidas para el impulso de la recuperación económica y el empleo).</li> </ul>	<ul style="list-style-type: none"> <li>Se elevan los tipos de gravamen hasta 2 puntos para rentas superiores a 120.000 euros (Ley 39/2010, de 22 de dic., de PGE 2011).</li> <li>En la libertad de amortización en activos fijos nuevos se suprime la necesidad de mantener o aumentar el empleo (RDL 13/2010, de 3 de dic.).</li> </ul>
<u>IMPUESTO SOBRE LA RENTA DE NO RESIDENTES</u>		<ul style="list-style-type: none"> <li>Con efectos en 2012 y 2013 se incrementan del 24% al 24,75% el tipo general y del 19% al 21% el aplicable a las rentas transferidas al extranjero por establecimientos permanentes y a los dividendos, intereses y ganancias patrimoniales obtenidos sin mediación de establecimiento permanente (RDL 20/ 2011, de 30 de dic.).</li> </ul>





Concepto	2011	2012
<u>GRAVAMEN ESPECIAL</u>		<ul style="list-style-type: none"><li>Los contribuyentes del IRPF, IS o IRNR titulares de bienes o derechos no declarados podrán regularizar su situación tributaria presentando una declaración de ingreso del 10% de su valoración (RDL 12/2012, 30 marzo).</li></ul>
<u>PAGOS FRACCIONADOS IS</u>	<ul style="list-style-type: none"><li>En la libertad de amortización en activos fijos nuevos se suprime la necesidad de mantener o aumentar el empleo, para periodos impositivos iniciados en 2011 a 2015; esta norma se deroga en 2012 (RDL 13/2010, de 3 de dic., de actuaciones para fomentar la inversión y la creación de empleo).</li><li>El límite de la cifra de negocios para tener la consideración de empresa de reducida dimensión se eleva de 8 a 10 millones €, y se aumenta la parte de base imponible que tributa al tipo reducido de 120.202,41 a 300.000 € (RDL 13/2010, de 3 de dic., de actuaciones para fomentar la inversión y la creación de empleo y Ley 39/2010, de 22 de dic., de PGE 2011).</li><li>Desde agosto y para periodos impositivos iniciados en 2011, 2012 y 2013: se elevan los tipos impositivos desde del 20% al 24%, para empresas con cifra de negocios igual o superior a 20 millones de euros e inferior a 60 millones, y al 27% si la cifra de negocios es al menos de 60 millones de euros; se limita la compensación de bases impositivas negativas también para las empresas con cifra de negocios igual o superior a 20 millones de euros; y a todas las empresas se les rebaja la deducción del fondo de comercio financiero (RDL 9/2011, de 19 de agosto).</li></ul>	<ul style="list-style-type: none"><li>Con efectos en los ejercicios 2012 y 2013 aplicable a los pagos fraccionados con presentación posterior al 15 de julio de 2012: se aumenta la base imponible con el 25% del importe de los dividendos y las rentas a los que resulte de aplicación la exención por doble imposición internacional; se incrementan los tipos impositivos para las entidades con un importe neto de la cifra de negocios superior a 10, 20 y 60 millones de euros: pasan del 21, 24 y 27 por ciento, respectivamente, al 23, 26 y 29 por ciento (RDL 20/2012, de 13 de julio).</li><li>Se establece para 2012 y 2013 un pago fraccionado mínimo de un 8% del resultado positivo de la cuenta de pérdidas y ganancias (4% para el pago fraccionado vencido el 20 abril de 2012) para empresas con cifra de negocios superior a 20 millones de euros (RDL 12/2012, de 30 de marzo); en pagos fraccionados presentados con posterioridad al 15 de julio de 2012 se eleva el pago mínimo al 12% del resultado contable y se restringen las minoraciones (eliminando la compensación de bases negativas) a los pagos fraccionados anteriores (RDL 20/2012, de 13 de julio).</li><li>Para los dividendos y plusvalías de fuente extranjera devengados en el año 2012 se introduce la opción de su sujeción a un gravamen especial y no integrarlos en la base imponible, el gravamen es de un 8% para los dividendos y plusvalías establecidos en la DA 15ª de la Ley IS (RDL 12/2012, de 30 de marzo), y un 10% para los establecidos en la DA 17ª de la Ley IS (RDL 20/2012, de 13 de julio).</li><li>Para periodos impositivos iniciados en 2012 y 2013 se limita la deducción del fondo de comercio del 5% al 1% (RDL 12/2012, de 30 de marzo).</li><li>Con carácter indefinido se deroga la libertad de amortización (RDL 12/2012, de 30 de marzo).</li><li>Para periodos impositivos iniciados a partir del 1 enero de 2012, en redacción vigente desde abril, no son deducibles los gastos financieros de créditos con entidades del grupo para la adquisición a otras entidades del grupo de participaciones o aportaciones de capital y desaparece la regla de subcapitalización sustituyéndose por un régimen de limitación a la deducibilidad de los gastos financieros a entidades que formen parte de un grupo, y en nueva redacción vigente desde mitad de julio, se limitan dichos gastos para todas las sociedades (RDL 12/2012, de 30 de marzo y RDL 20/2012, de 13 de julio).</li><li>Con efectos en 2012 y 2013 se aumenta la limitación a la compensación de bases impositivas negativas, del 75% al 50% en empresas con cifra de negocios superior a 60 millones de euros y del 50% al 25% en las que su cifra de negocios este comprendida entre los 20 y 60 millones y se reduce el límite anual máximo de deducción por inmovilizado intangible con vida útil indefinida (RDL 20/2012, de 13 de julio).</li></ul>



Concepto	2011	2012
<u>CUOTA DIFERENCIAL IS</u> <u>Según año en que se recauda</u>	<ul style="list-style-type: none"><li>Desde septiembre pasan a tributar las reducciones de capital social y los repartos de la prima de emisión a los socios de SICAV (Ley 39/2010, de 22 de dic., de PGE 2011).</li></ul>	<ul style="list-style-type: none"><li>En la libertad de amortización en activos fijos nuevos se suprime la necesidad de mantener o aumentar el empleo (RDL 13/2010, de 3 de dic.).</li><li>El límite de la cifra de negocios para tener la consideración de empresa de reducida dimensión se eleva de 8 a 10 millones €, y se aumenta la parte de base imponible que tributa al tipo reducido de 120.202,41 a 300.000 € (RDL 13/2010, de 3 de dic.).</li><li>Se rebaja del 5% al 1% la deducción del fondo de comercio financiero y en las empresas con cifra de negocios igual o superior a 20 millones € se limita la compensación de bases imponibles negativas (RDL 9/2011, de 19 de agosto).</li></ul>
<u>IVA</u>	<ul style="list-style-type: none"><li>La recaudación del primer semestre del año sigue afectada por la subida de tipos impositivos introducida en 2010.</li><li>Se rebaja el tipo impositivo del 8% al 4% a las entregas de viviendas realizadas entre el 20 de agosto y el 31 de diciembre (RDL 9/2011, de 19 de agosto).</li></ul>	<ul style="list-style-type: none"><li>Se incrementan los tipos impositivos, con efectos desde el 1 de septiembre: el general pasa del 18% al 21%, el reducido del 8% al 10% y para ciertos bienes y servicios desde los tipos reducidos al general del 21%; se aumenta la compensación a tanto alzado a percibir por la venta de productos naturales: en las explotaciones agrícolas o forestales, pasa al 12%, y para las explotaciones ganaderas y pesqueras al 10,5%; se incrementan los tipos del recargo de equivalencia: el general del 4% al 5,2% y el reducido del 1% al 1,4% (RDL 20/2012, de 13 de julio).</li><li>Se prorroga hasta el 31 de diciembre de 2012 la aplicación del tipo impositivo reducido del 4% a las entregas de viviendas (RDL 20/2011, de 30 de dic.).</li></ul>
<u>IMPUESTOS ESPECIALES</u>	<ul style="list-style-type: none"><li>Tabacos: aumento del impuesto mínimo de 1,83 a 2,34 euros por cajetilla (RDL 13/2010, de 3 de diciembre), que junto a las subidas de precios, incrementa el precio medio de la cajetilla alrededor de un 13% interanual.</li></ul>	<ul style="list-style-type: none"><li>Hidrocarburos: se reduce de 29 € por cada mil litros a 1 € por cada mil litros la bonificación del gasóleo profesional (RDL 20/2011, de 30 de dic.).</li><li>Tabacos: Con efectos desde el 1 de abril se incrementa el impuesto específico de 12,7 a 19 euros por cada 1000 cigarrillos y se rebaja el tramo ad valorem del 57% al 55% (RDL 12/2012, de 30 de marzo); desde el 15 de julio se aumenta la fiscalidad de ciertas labores de tabaco, para evitar el desplazamiento del consumo hacia las de bajo precio, y a partir del 1 de sept. para los cigarrillos se incrementa el impuesto específico a 19,1 euros por cada 1000 y se rebaja el tramo ad valorem del 55% al 53,1% para compensar la subida del IVA (RDL 20/2012, de 13 de julio).</li></ul>
<u>CAPÍTULO III</u>	<ul style="list-style-type: none"><li>Se cede el 100% de los ingresos por tasa radioeléctrica para la financiación de CRTVE, y se afecta el 94% de la tasa de expedición del DNI y el 65% de la tasa de expedición del Pasaporte a la financiación de la FNMT (Ley 39/2010, de 22 de dic., de PGE 2011).</li></ul>	
<u>PARTICIPACIÓN AA.TT.</u>	<ul style="list-style-type: none"><li>Nuevo sistema de financiación: en las entregas a cuenta se incrementa la participación de las AA.TT. en el IRPF del 33% al 50%, en el IVA del 35% al 50% y en los II.EE. del 40% al 58% (Ley Orgánica 3/2009 y Ley 22/2009, de 18 dic., de financiación de CC.AA.).</li></ul>	



**V. NOTAS EXPLICATIVAS Y FUENTES**



Este Informe Mensual de Recaudación Tributaria (IMRT) recoge el nivel y la evolución mensual de los **ingresos tributarios que gestiona la AEAT** por cuenta del Estado, las CCAA y las CCLL del Territorio de Régimen Fiscal Común.

## 1. Medida de ingresos en términos de caja<sup>1</sup>.

Los ingresos tributarios del IMRT se presentan **en términos de caja** y se expresan, salvo indicación en contrario, **en términos líquidos**, es decir, como diferencia entre los ingresos brutos y las devoluciones realizadas. Ello explica que los ingresos tributarios puedan presentar en algunos meses valores negativos.

Los ingresos tributarios también se pueden presentar **en términos de derechos reconocidos**, como se hace en el *Informe Anual de Recaudación Tributaria*, accesible en la sección estadística de la web de la AEAT. A diferencia de los ingresos tributarios en términos de caja, los derechos reconocidos excluyen los ingresos de ejercicios cerrados e incluyen los derechos del ejercicio pendientes de cobro.

Ambas medidas de los ingresos tributarios, caja y derechos reconocidos, se atienen a la Instrucción de Contabilidad de 1991 de la Intervención General de la Administración del Estado (IGAE). Su fuente de información son las aplicaciones informáticas que integran el Sistema de Información Contable de la AEAT.

Las cifras de recaudación mensual de los impuestos reflejadas en el presente informe pueden registrar pequeñas diferencias con las publicadas por la I.G.A.E. debido a los distintos criterios de asignación a conceptos de los importes pendientes de aplicar a Presupuesto en la fecha de elaboración de los informes. Estas diferencias desaparecen en los datos acumulados de diciembre.

Para mejorar su presentación, las tasas que aparecen en los cuadros estadísticos se someten a algunas restricciones. Así, se invierte el signo de la tasa de disminución (o aumento) de la cuota diferencial neta negativa de IRPF o del IVA neto, con el fin de indicar con mayor claridad su mejoría (o deterioro). Por otro lado, se omite el porcentaje en casos de indefinición (se comparan valores positivos con valores negativos) e indeterminación (cuando alguna de las cantidades comparadas o todas ellas son iguales a cero) o cuando el incremento o disminución es exorbitante debido a la escasa cuantía de algunas de las magnitudes relacionadas.

## 2. Ámbito del Presupuesto de Ingresos no Financieros.

El **ámbito presupuestario** de los ingresos tributarios gestionados por la AEAT abarca:

- los impuestos sobre la renta de las personas físicas, de las sociedades y de los no residentes, así como otros impuestos directos incluidos en el capítulo I, salvo las cuotas por derechos pasivos;

---

<sup>1</sup> Ver IEF (2003), *La medida de los ingresos públicos en la Agencia Tributaria: Caja, Derechos Reconocidos y Devengo económico*. Papeles de Trabajo 20/2003. Accesible en la web del Instituto de Estudios Fiscales.



- el impuesto sobre el valor añadido, los impuestos especiales y otros impuestos indirectos recogidos en el capítulo II;
- las tasas y otros ingresos tributarios del capítulo III gestionadas por la AEAT, incluyendo los recargos, intereses y sanciones.

La evolución mensual y anual de los Ingresos No Financieros del Estado (INF), que abarcan los capítulos I a VII del Presupuesto de Ingresos, puede consultarse en las publicaciones de la IGAE accesibles en su web.

Los ingresos gestionados por la AEAT representaron en 2011 el 91,0 por ciento de los INF del Estado, antes de descontar la participación de las AATT.

### **3. Conexión con el Sistema de Autoliquidaciones de la AEAT. Clasificaciones de los ingresos.**

El procedimiento de gestión de los impuestos de la AEAT tiene como núcleo básico un sistema de declaraciones-autoliquidaciones. Este sistema supone que los contribuyentes obligados a declarar según la normativa de cada uno de los impuestos deben determinar la deuda tributaria (autoliquidación) al mismo tiempo que presentan una declaración-autoliquidación en la que consta el código del modelo de declaración, el período de devengo, la identificación del contribuyente y el resultado de la liquidación que el propio contribuyente calcula a partir de los datos económicos y personales declarados.

Cada autoliquidación tiene asignado un modelo diferente de acuerdo al tipo de impuesto y al tipo de contribuyente del que se trate. Por su parte, el Sistema de Información Contable de la AEAT asocia cada modelo o grupo de modelos a una clave presupuestaria. Esta equivalencia entre modelos de declaración y conceptos presupuestarios permite asociar las corrientes recaudatorias con categorías relevantes de contribuyentes (AAPP, Grandes Empresas, PYMES, Grupos fiscales y otras) y, en última instancia, con los flujos económicos que han dado lugar a la obligación tributaria.

En el IMRT las corrientes recaudatorias se presentan en la mayor parte de los cuadros desglosadas por conceptos (agrupaciones de claves presupuestarias) del Presupuesto de Ingresos, como también se hace en las publicaciones de la IGAE, pero, a diferencia de éstas, también es posible encontrarlas desglosadas por modelos y por categorías de contribuyentes. Ejemplos de estos desgloses se pueden encontrar en:

- Los Cuadros 2.4 y 3.3 de Ingresos brutos en los que las retenciones del trabajo se clasifican según la naturaleza del retenedor en AAPP, Grandes Empresas y PYMES;
- el Cuadro de Ingresos trimestrales en términos de devengo, incluido en el informe de los meses de febrero, abril, agosto y octubre, en el que los ingresos se detallan por modelos; o
- el Cuadro de análisis de los pagos a cuenta de Sociedades, en los informes de abril, octubre y diciembre, en el cual los ingresos se presentan desagregados por tipo de contribuyente.



#### 4. Sistema de Financiación Territorial.

La **participación de las CCAA y las CCLL** en los ingresos tributarios se situará en 2012 en torno al 61 por ciento en términos de devengo y se hace efectiva con:

- entregas a cuenta del rendimiento definitivo de los tributos cedidos, distribuidas en 12 pagos mensuales iguales,
- una liquidación definitiva del año T-2 que se hace efectiva en el mes de octubre del año T, y
- desde 2011, se incluyen las liquidaciones mensualizadas a favor del Estado correspondientes a los ejercicios 2008 y 2009.

#### 5. Ingresos tributarios homogéneos.

Los ingresos tributarios homogéneos se obtienen aplicando a los ingresos de un periodo y del mismo periodo del año anterior (meses T y T-12) las correcciones necesarias para mantener la comparabilidad interanual en el caso de perturbaciones producidas por:

- a) Retrasos en los ingresos de grandes retenedores, como los registrados frecuentemente en las retenciones sobre rentas del trabajo practicadas por algunas AAPP;
- b) Cambios en los periodos de vencimiento de la Deuda Pública y en la distribución de las correspondientes retenciones de capital entre los diversos impuestos sobre la renta;
- c) Cambios en la mecánica liquidatoria de los impuestos, como la registrada en 2005 en la liquidación del IVA por operaciones asimiladas a la importación;
- d) Introducciones y desapariciones de impuestos, como la provocada en 2002 por la cesión a las CCAA del Impuesto Especial sobre Determinados Medios de Transporte;
- e) Cambios en el ritmo de realización de las devoluciones medidos como adelantos o retrasos de las devoluciones respecto a una campaña considerada normal o tipo.

Las perturbaciones de los grupos c y d están documentadas en el apartado IV de resumen de cambios normativos. La introducción de los ajustes necesarios para corregir las cuatro primeras permiten obtener la cifra de Ingresos Brutos homogéneos. El ajuste de la quinta distorsión sirve para determinar el nivel de Ingresos homogéneos (netos de devoluciones).

#### 6. Serie trimestral de impuestos devengados.

Los impuestos devengados gestionados por la AEAT se calculan **principalmente** por agregación de los modelos de declaración-autoliquidación y son consistentes, en su evolución temporal, con las rentas, ventas, consumos y beneficios declarados en los modelos.



Las declaraciones-autoliquidaciones en las que está basado el cálculo de los impuestos devengados se clasifican en tres tipos según el signo resultado de la liquidación y de la modalidad de pago o devolución. Si el resultado es negativo o cero, da lugar a una autoliquidación con clave N (Negativa) sin que genere derecho a una devolución. Si el resultado es a favor del contribuyente, puede dejarse a compensar con resultados positivos de períodos posteriores (clave C), dar lugar a una solicitud de devolución (S) o a una renuncia a la devolución (R). Finalmente, si el resultado es a favor de la Hacienda Pública, puede dar lugar a un ingreso (I), una solicitud de aplazamiento (A), un reconocimiento de deuda con solicitud de compensación (P) o una imposibilidad de pago (M). Además, hay que añadir las claves definidas en modalidades de pago específicas, como son las de la Cuenta Corriente Tributaria (clave G para ingresos y V para solicitudes de devolución) y la de los ingresos realizados en formalización por el Estado a través de autoliquidaciones virtuales (clave F).

La forma de elaboración de los impuestos devengados es la siguiente. Para cada modelo de declaración se suman los importes correspondientes a las claves de ingreso (incluidos los de la cuenta corriente tributaria), aplazamiento, reconocimiento de deuda con solicitud de compensación, imposibilidad de pago y formalización. De esta forma se obtienen los impuestos devengados brutos. A éstos se les restan los importes con clave de solicitud de devolución (incluidas las de la cuenta corriente tributaria y minoradas por las renunciaciones) y se obtienen los impuestos devengados netos.

En los informes mensuales de febrero, abril, agosto y octubre se publica un cuadro adicional que analiza los ingresos trimestrales en términos de devengo. Estos ingresos abarcan la totalidad de los impuestos devengados salvo las cuotas diferenciales de los impuestos sobre la renta que se devengan en el ejercicio y se liquidan en el ejercicio siguiente. La fuente de información son las declaraciones-autoliquidaciones, salvo para los datos del último trimestre que son estimaciones basadas en los datos de caja.

En el caso del IVA, además de IVA devengado bruto, las solicitudes de devolución y el IVA devengado neto, se incluye el *IVA del periodo*, que es la variable recaudatoria con relación más estrecha con el gasto final sujeto y no exento. Esta medida no está afectada por las decisiones de las empresas con saldo a su favor respecto a dejar el saldo a compensar o solicitar la devolución, ni tampoco por cambios en la gestión del impuesto como son la consolidación de los grupos de entidades o la generalización del derecho a la devolución mensual introducida por la Ley 4/2008 de 23 de diciembre. En el *Informe anual de recaudación tributaria* esta variable se denomina *IVA devengado en el periodo (DIVA)* y en la estadística anual *Resultados económicos y tributarios en el IVA* el concepto equivalente se denomina *Recaudación del periodo*.

## 7. Representaciones gráficas.

Las representaciones gráficas que figuran en el apartado III responden al siguiente esquema:

- Un primer gráfico en el que se representan, en trazo discontinuo, los ingresos tributarios en millones de euros/mes de los últimos cuatro años. En trazo continuo se muestra la media móvil centrada de dichos ingresos.
- Una segunda figura que contiene, en trazo discontinuo, las tasas de variación anual de los ingresos tributarios en los últimos 7 años. En trazo continuo se ofrece la tasa de variación anual de la media móvil centrada de dichos ingresos.



- Un tercer bloque en el que se incluyen, en trazo discontinuo, las tasas de variación anual de los ingresos tributarios homogéneos en los últimos 7 años. En trazo continuo se ofrece la tasa de variación anual de la media móvil centrada de dichos ingresos.
- La presentación de los gráficos siguiendo este esquema se justifica por las peculiaridades de las series de ingresos tributarios que se caracterizan por una elevada estacionalidad derivada principalmente de:
- la periodicidad trimestral de las declaraciones e ingresos de las PYMES por IVA y retenciones sobre rentas del trabajo y de los pagos a cuenta de las empresas personales;
- la particular periodicidad de los pagos a cuenta de Sociedades, ingresados en abril, octubre y diciembre;
- la concentración en dos o tres meses del año de los ingresos por cuota diferencial positiva del IRPF y del Impuesto de Sociedades; y,
- el patrón temporal de las devoluciones realizadas.

Todos estos factores provocan que gran parte de la recaudación anual se acumule en determinados meses. El primero de los gráficos, en el que se presentan los ingresos tributarios en millones de euros, permite ver la diferencia de recaudación entre los distintos meses. En 2011 esa diferencia osciló entre los 6.207 millones € de junio y los 23.516 millones € de octubre. En comparación con la media móvil anual que figura también en dicho gráfico, se puede evaluar la importancia de cada uno de los meses.

La elevada estacionalidad también impide suavizar las tasas de variación interanual con técnicas en las que se da igual importancia a las tasas de todos los meses. Este tipo de técnicas son las que se emplean, por ejemplo, en el informe mensual de *Ventas, Empleo y Salarios en las Grandes Empresas* (accesible en la sección estadística de la web de la AEAT). A diferencia de éste, el procedimiento adoptado en este IMRT consiste en suavizar primero las series de nivel de los ingresos mensuales (originales u homogéneos) con una media móvil de 12 términos centrada y emplear la tasa anual de esta media móvil como tasa anual suavizada.

Este procedimiento exige previsiones de los ingresos a un horizonte de 6 meses que se obtienen mediante el programa Tramo-SEATS de previsión univariante y teniendo en cuenta las previsiones de cierre del ejercicio. El programa citado, que difunde gratuitamente el Banco de España, es particularmente apropiado para las series de ingresos públicos dada la variedad de *intervenciones* que permite.

## **8. Ingresos por Delegaciones y Servicios Centrales.**

Los ingresos tributarios se presentan en este IMRT (Cuadros 4.1 y 4.2) distribuidos en las 56 Delegaciones, agrupadas cuando procede en Delegaciones Especiales, y los Servicios Centrales.

Como la asignación de contribuyentes a Delegaciones depende del domicilio fiscal, la magnitud recaudatoria de una Delegación no representa necesariamente la magnitud fiscal del territorio de la misma. En 2011 el 47% de los ingresos tributarios correspondían a la Delegación de Madrid, donde tienen su domicilio fiscal un gran número de grandes empresas y retenedores.

Tampoco la variación anual, del mes o acumulada, de los ingresos tributarios gestionados por una Delegación representa necesariamente el dinamismo fiscal o recaudatorio del territorio. A los cinco factores de heterogeneidad





destacados anteriormente, se unen en las Delegaciones las perturbaciones causadas por el cambio en el domicilio fiscal de una gran empresa, contribuyente o retenedor o por los procesos de fusión y absorción de empresas y de creación de grupos fiscales.

Además, los cambios en la mecánica liquidatoria pueden afectar con más intensidad a algunas Delegaciones, como ocurrió en 2005 con las Delegaciones donde se liquidaba el modelo de importaciones y operaciones asimiladas, que, desde abril, dejó de tener importancia recaudatoria.

## 9. Otras informaciones periódicas y calendario de publicación.

Junto con el contenido habitual, en algunos meses la información se amplía para recoger análisis más detallados de determinados ingresos. Está previsto publicar cuadros adicionales sobre:

- (1) Ingresos en términos de devengo, en los informes de los meses de febrero(A-1), abril(A-3), julio(A-7) y octubre(A-13);
- (2) Pagos a cuenta del Imp. de Sociedades, en los informes de abril(A-2), octubre(A-12) y diciembre(A-15);
- (3) Cuota diferencial del IRPF, en los informes de mayo(A-4), junio(A-5), julio(A-6), agosto(A-8), septiembre(A-10), octubre(A-11) y noviembre(A-14);
- (4) Cuota diferencial del Imp. de Sociedades, en el informe de agosto(A-9).

Las fechas previstas de publicación del informe mensual en la web de la A.E.A.T. durante 2012 son las siguientes:

7 de marzo.....	informe de diciembre de 2011
12 de marzo.....	informe de enero de 2012
27 de marzo.....	informe de febrero de 2012
24 de abril.....	informe de marzo de 2012
29 de mayo .....	informe de abril de 2012
26 de junio .....	informe de mayo de 2012
31 de julio .....	informe de junio de 2012
31 de agosto.....	informe de julio de 2012
25 de septiembre.....	informe de agosto de 2012
30 de octubre.....	informe de septiembre de 2012
27 de noviembre.....	informe de octubre de 2012
20 de diciembre.....	informe de noviembre de 2012