



Agencia Tributaria

**INFORME MENSUAL  
DE RECAUDACION  
TRIBUTARIA**

Diciembre 2012





<u>INDICE</u>	<u>Pág.</u>
<b>I. EVOLUCIÓN DE LOS INGRESOS TRIBUTARIOS</b> .....	1
1. Principales Resultados.....	1
Gráfico R1. Ingresos tributarios homogéneos: tasa anual y MM12.....	1
Gráfico R2. Ingresos tributarios y Demanda interna.....	1
2. Evolución de los principales conceptos.....	3
Cuadro R1. Evolución de los ingresos (totales y homogéneos) y devoluciones por figuras.....	3
Cuadro A15: Evolución de los pagos fraccionados en el I. de Sociedades.....	4
<b>II. CUADROS ESTADÍSTICOS</b> .....	1
1. Ingresos tributarios por conceptos y distribución entre Administraciones.....	2
Cuadro 1.1. Resumen. Mes y acumulado.....	2
Cuadro 1.2. Evolución. Mes y acumulado.....	3
Cuadro 1.3. Detalle. Mes.....	4
Cuadro 1.4. Detalle. Acumulado.....	5
2. Devoluciones, Participación de las AATT y otras minoraciones. Ingresos brutos.....	6
Cuadro 2.1. Devoluciones, Partic. de las AATT y otras minoraciones. Mes y acumulado.....	6
Cuadro 2.2. Devoluciones. Evolución.....	7
Cuadro 2.3. Participación de las AATT y otras minoraciones. Evolución.....	8
Cuadro 2.4. Ingresos brutos. Mes y acumulado.....	9
3. Ingresos tributarios homogéneos.....	10
Cuadro 3.1. Resumen. Mes y acumulado.....	10
Cuadro 3.2. Evolución.....	11
Cuadro 3.3. Ingresos brutos homogéneos. Mes y acumulado.....	12
4. Ingresos tributarios por conceptos y Centros gestores.....	13
Cuadro 4.1. Mes.....	13-18
Cuadro 4.2. Acumulado (salvo enero).....	19-24



<b>III. GRÁFICOS</b> .....	1
1. Ingresos Tributarios. Millones de euros, tasa anual y tasa anual homogénea con MM12.....	2
2. IRPF y Sociedades. Millones de euros, tasa anual y tasa anual homogénea con MM12.....	3
3. IVA e II. Especiales. Millones de euros, tasa anual y tasa anual homogénea con MM12.....	4
<b>IV. RESUMEN DE CAMBIOS NORMATIVOS</b> .....	1-3
<b>V. NOTAS EXPLICATIVAS Y FUENTES</b> .....	1
1. Medida de los ingresos en términos de caja.....	2
2. Ámbito del Presupuesto de Ingresos No Financieros.....	2
3. Conexión con el Sistema de Autoliquidaciones de la AEAT. Clasificaciones de los ingresos.....	3
4. Sistema de Financiación Territorial.....	3
5. Ingresos tributarios homogéneos.....	4
6. Serie trimestral de impuestos devengados.....	4
7. Representaciones gráficas.....	5
8. Ingresos por Delegaciones y Servicios Centrales.....	6
9. Otras informaciones periódicas.....	7



## I. EVOLUCIÓN DE LOS INGRESOS TRIBUTARIOS

### 1. Principales resultados

El año 2012 se cerró con un crecimiento de los ingresos tributarios totales del 4,2% (6.807 millones), alcanzando los 168.567 millones de euros. El incremento registrado en el año es una décima inferior al aumento previsto en los Presupuestos Generales del Estado para el conjunto de los ingresos impositivos.

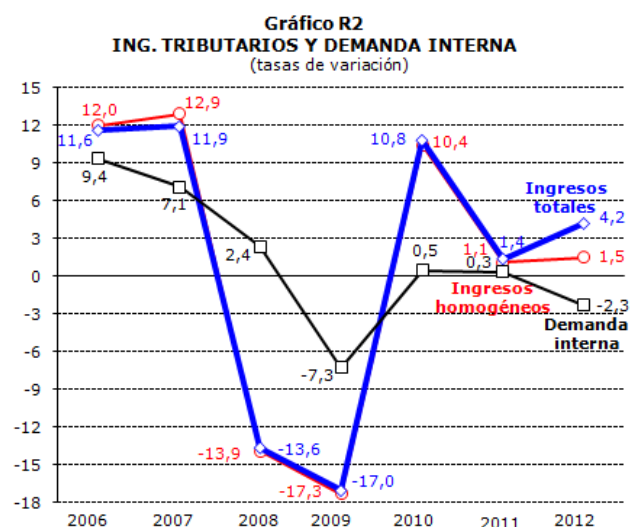
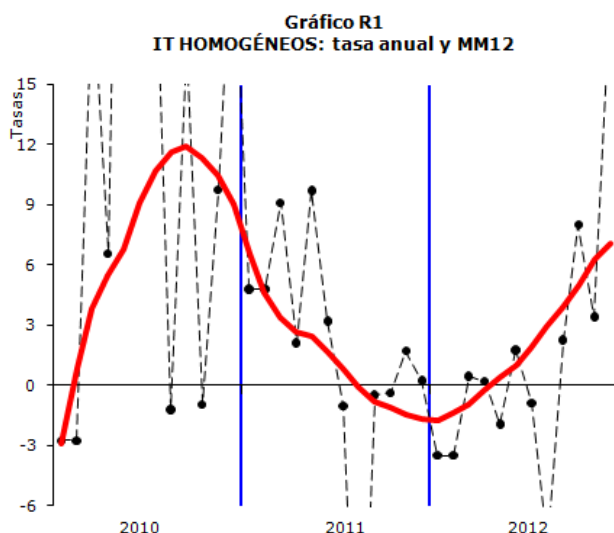
Hay cuatro elementos que han destacado en el transcurso del año:

(1) **El impacto de las medidas de consolidación fiscal**, que han supuesto un incremento de los ingresos de 11.237 millones. Esta cifra supone casi 7 puntos de crecimiento, de manera que, en ausencia de estas medidas, los ingresos netos habrían disminuido alrededor del 2,7%, en el entorno de la caída de la demanda interna hasta el tercer trimestre (-2,3%).

(2) **La disminución, por quinto año consecutivo, de las bases imponibles**. Se estima que el descenso de las bases en 2012 se situará alrededor del 4%. La caída se produce con especial incidencia en las rentas (por la contracción de las rentas de los hogares y de los beneficios de las sociedades) y en el gasto sujeto a IVA, perjudicado por la debilidad del consumo, el ajuste en las compras y la inversión pública y el persistente deterioro del mercado de la vivienda.

(3) **El significativo incremento de la recaudación procedente de aplazamientos de períodos anteriores y de las actividades de control**. En 2012 el aumento de los ingresos por este concepto supera los 1.600 millones.

(4) **El perfil creciente de los ingresos a lo largo del año** que se explica por dos motivos: la concentración de los impactos normativos a partir de octubre (momento en el que se reflejaron en la recaudación las medidas de marzo y julio sobre los pagos fraccionados del Impuesto de Sociedades, la entrada en vigor de los nuevos tipos de IVA y los ingresos de la Declaración tributaria especial) y la progresiva moderación del ritmo de realización de las devoluciones (en los primeros meses del año se registraron tasas de crecimiento superiores al 10% para posteriormente ir acercándose a ritmos más coherentes con la disminución de las devoluciones solicitadas).





En el Cuadro 0 se detalla el impacto de las medidas de consolidación fiscal. En diciembre, además de los impactos del resto de medidas en el último mes, se han añadido el impacto en el tercer pago fraccionado del Impuesto de Sociedades de las medidas implementadas en marzo y julio, y los ingresos procedentes de la Declaración tributaria especial y del gravamen especial sobre dividendos en el Impuesto sobre Sociedades (en noviembre sólo figuraba la recaudación ingresada hasta el 20 de noviembre). Respecto a la Declaración tributaria especial, hay que señalar que sólo se incluyen los ingresos propios de esta declaración y no el aumento de recaudación que haya podido provocar en otros impuestos gracias a la regularización de la situación tributaria de los contribuyentes acogidos a esta medida.

En el conjunto del año destacan el impacto de las medidas que afectan a los pagos fraccionados del Impuesto de Sociedades (5.925 millones), del gravamen complementario (con implicaciones en IRPF, Sociedades y No Residentes por valor de 3.931 millones) y de la subida de tipos en el IVA (2.441 millones). Del impacto total, 6.118 millones corresponden a medidas que estaban contempladas en el Presupuesto, bien porque hubieran sido aprobadas antes (como es el caso del gravamen complementario), bien porque fueran aprobadas en ese momento (como las modificaciones sobre los pagos fraccionados), bien porque eran consecuencia de medidas anteriores (como la reducción de la cuota del Impuesto de Sociedades a consecuencia de las medidas de agosto de 2011). El resto del impacto (5.119 millones) corresponde a los cambios introducidos en julio, como son la supresión de la paga extra en las AAPP, el incremento en las retenciones en rentas de actividades profesionales, la ampliación de las medidas sobre pagos fraccionados, la subida del IVA en septiembre y la modificación de tipos en el Impuesto sobre Labores del Tabaco.

**Cuadro 0**  
**AJUSTES POR IMPACTOS DE CAMBIOS NORMATIVOS**

	2012					TOTAL
	IRPF	SOC	IVA	IIEE	OTROS	
<b>TOTAL</b>	<b>3.525</b>	<b>4.607</b>	<b>1.505</b>	<b>301</b>	<b>1.300</b>	<b>11.237</b>
<b>Gravamen complementario</b>	<b>3.566</b>	<b>261</b>			<b>104</b>	<b>3.931</b>
· Retenciones trabajo	2.957					2.957
· Retenciones capital	609	261				870
· Retenciones no residentes					104	104
<b>Subida tipo para rentas &gt; 120.000 €</b>	<b>27</b>					<b>27</b>
<b>Supresión deducción nacimiento</b>	<b>130</b>					<b>130</b>
<b>Supresión paga extra AAPP</b>	<b>-407</b>					<b>-407</b>
<b>Subida retenciones act. profesionales</b>	<b>209</b>					<b>209</b>
<b>Aumento pago fraccionado Sociedades</b>		<b>5.925</b>				<b>5.925</b>
<b>Impacto cambios 2011 en cuota Sociedades</b>		<b>-1.668</b>				<b>-1.668</b>
<b>Aumento de tipos en el IVA</b>			<b>2.263</b>			<b>2.263</b>
· Julio de 2010			-178			-178
· Septiembre de 2012			2.441			2.441
<b>Rebaja tipo IVA vivienda al 4%</b>			<b>-758</b>			<b>-758</b>
<b>Variación de los tipos en tabaco</b>				<b>236</b>		<b>236</b>
· Marzo de 2012				260		260
· Julio y septiembre de 2012				-24		-24
<b>Supresión devolución gasóleo</b>				<b>65</b>		<b>65</b>
<b>DTE y gravamen sobre dividendos</b>		<b>89</b>			<b>1.196</b>	<b>1.284</b>



## 2. Evolución de los principales conceptos

**Cuadro R1**  
**EVOLUCION DE INGRESOS (totales y homogéneos) Y DEVOLUCIONES POR FIGURAS**  
Tasas de variación anual

	2010	2011	2012	I.11	II.11	III.11	IV.11	I.12	II.12	III.12	IV.12
<b>Ingresos tributarios totales</b>	<b>10,8</b>	<b>1,4</b>	<b>4,2</b>	<b>2,9</b>	<b>6,2</b>	<b>-5,6</b>	<b>3,8</b>	<b>-5,9</b>	<b>-0,7</b>	<b>0,6</b>	<b>21,9</b>
· I. Renta de las Personas Físicas	4,9	4,2	1,2	2,5	13,4	0,4	4,5	-0,2	5,2	1,1	0,0
· I. Sociedades	-19,8	2,5	29,0	-42,4	-11,2	-9,9	37,3	---	24,6	-9,2	77,8
· I. sobre el Valor Añadido	46,2	0,4	2,4	8,0	11,3	-12,1	-4,3	-9,1	-11,2	5,8	28,4
· I. Especiales	2,4	-4,2	-4,1	-2,8	-5,1	-1,0	-7,7	-2,2	-8,4	-3,5	-1,8
· Resto ingresos	5,8	-5,5	11,0	-1,8	6,0	-17,5	-9,2	-12,5	-6,9	8,7	63,4
<b>Devoluciones</b>	<b>-19,3</b>	<b>-3,0</b>	<b>-7,9</b>	<b>3,9</b>	<b>-6,1</b>	<b>3,8</b>	<b>-9,1</b>	<b>18,6</b>	<b>1,9</b>	<b>-4,9</b>	<b>-39,9</b>
· I. Renta de las Personas Físicas	-6,0	-12,6	-4,6	-11,4	-16,1	-1,8	-17,0	-22,4	-1,9	5,3	-27,0
· I. Sociedades	-3,7	-20,3	-10,6	5,8	32,0	-18,7	-36,6	49,4	16,2	36,3	-72,4
· I. sobre el Valor Añadido	-30,5	4,7	-10,4	5,7	0,0	7,4	6,9	12,8	2,1	-14,0	-34,1
· I. Especiales	9,6	18,3	-33,7	-0,6	2,6	49,5	22,3	-26,5	4,2	-57,1	-44,8
· Resto ingresos	27,6	27,2	13,5	9,2	25,4	30,2	52,0	32,4	36,6	-7,2	10,2
<b>Ingresos tributarios homogéneos</b>	<b>10,4</b>	<b>1,1</b>	<b>1,5</b>	<b>5,6</b>	<b>3,8</b>	<b>-4,0</b>	<b>0,3</b>	<b>-2,7</b>	<b>0,1</b>	<b>-0,7</b>	<b>9,2</b>
· I. Renta de las Personas Físicas	4,7	3,5	1,6	2,0	6,6	2,9	3,5	-0,6	8,1	2,9	-1,5
· I. Sociedades	-18,3	-3,7	21,3	-21,3	-11,4	-14,2	20,1	37,7	24,0	-11,2	51,0
· I. sobre el Valor Añadido	43,6	2,9	-2,1	15,2	12,0	-7,8	-7,9	-6,3	-11,4	-0,9	12,1
· I. Especiales	2,3	-4,4	-3,6	-3,0	-5,4	-1,2	-8,2	-1,7	-8,2	-2,9	-1,4
· Resto ingresos	9,7	-5,2	-5,3	3,2	2,0	-16,9	-7,9	-8,9	-8,6	3,9	-6,6

- En 2012 el IRPF creció un 1,2% (815 millones). El crecimiento se produce exclusivamente por las medidas de consolidación fiscal (3.525 millones).** Sin estas medidas, los ingresos disminuirían un 3,9%, caída similar a la que se estima para las rentas brutas de los hogares. Dentro de éstas las rentas del trabajo (incluidas las pensiones) caen algo menos del 3%, las rentas del capital alrededor del 8% y las rentas de las empresas personales por encima del 5%. En lo que se refiere a las rentas del trabajo, la masa de salarios se reduce más del 4% como consecuencia de la pérdida de empleo y de la disminución del salario medio. La caída de la masa salarial se ha ido acentuando según avanzaba el año a medida que el descenso del empleo se extendía también a las Grandes Empresas y en la masa salarial pública se empezaban a reflejar el ajuste del empleo y los efectos de la supresión de la paga extra de diciembre. Por su parte, la masa de pensiones creció a un ritmo algo más moderado que en años anteriores (alrededor del 4% frente al 5,2% de 2011) por el menor crecimiento de la población y porque no se produjo el impacto alcista que otros años tenía la actualización de comienzos de año sobre la pensión media. En cuanto a las rentas de capital, su descenso se debe a la caída de los intereses de cuentas bancarias y de las ganancias patrimoniales y a la moderación de los dividendos. Los intereses de cuentas han ido descendiendo desde los máximos alcanzados en la parte central de 2011 cuando las rentabilidades se encontraban al alza y el dinero depositado en estos activos aumentaba. En 2012, en cambio, el volumen de depósitos bancarios desciende, tanto por el menor ahorro de las familias como por el desplazamiento hacia otros productos financieros con más rendimientos como los pagarés de empresa o la deuda pública, algunos de ellos, además, no sujetos a retención por lo que los ingresos ligados a esas rentas no se obtienen ahora sino en el momento de presentar la declaración anual. En relación con las rentas de los empresarios individuales, disminuyen en consonancia con los pagos fraccionados en el IRPF, un 5,6%. Por último, hay que señalar que la cuota diferencial neta ha tenido un efecto positivo sobre la recaudación: en 2012 los ingresos mostraron un pequeño crecimiento y las devoluciones solicitadas y realizadas se redujeron en más de 500 millones.
- Los ingresos del Impuesto sobre Sociedades crecieron en 2012 un 29% (4.824 millones). El crecimiento se explica por las medidas normativas (4.607 millones) y por el aumento de los ingresos procedentes de actas de inspección (732 millones).** El impacto de las modificaciones en el cálculo de los pagos a cuenta se puede analizar en el Cuadro A15 en el que se comprueba que dichos pagos aumentaron en 2012 para Grandes Empresas y grupos consolidados en un 52,6% que asciende al 84,8% en los grupos. En las Pymes,



que calculan su pago de acuerdo a la cuota de la última declaración anual presentada, la caída es menor que en 2011 con un significativo repunte en el último plazo.

**CUADRO A15**  
**EVOLUCIÓN DE LOS PAGOS FRACCIONADOS EN EL IMPUESTO SOBRE SOCIEDADES**

<i>(millones de euros)</i>	<b>2011</b>	<b>2012</b>	<b>1P.11</b>	<b>2P.11</b>	<b>3P.11</b>	<b>1P.12</b>	<b>2P.12</b>	<b>3P.12</b>
<b>TOTAL</b>	<b>9.634</b>	<b>13.609</b>	<b>2.522</b>	<b>4.857</b>	<b>2.255</b>	<b>3.012</b>	<b>6.914</b>	<b>3.683</b>
Grandes Empresas y grupos	<b>7.626</b>	<b>11.636</b>	1.826	4.131	1.669	2.404	6.221	3.012
<i>Grupos consolidados</i>	<b>3.430</b>	<b>6.338</b>	866	1.833	731	1.029	3.483	1.827
<i>Grandes Empresas</i>	<b>4.196</b>	<b>5.298</b>	960	2.298	938	1.375	2.738	1.185
Pymes	<b>1.872</b>	<b>1.758</b>	639	664	569	541	612	605
Otros ingresos	<b>136</b>	<b>215</b>	57	61	17	67	81	67

<i>(tasas de variación anual, %)</i>	<b>2011</b>	<b>2012</b>	<b>1P.11</b>	<b>2P.11</b>	<b>3P.11</b>	<b>1P.12</b>	<b>2P.12</b>	<b>3P.12</b>
<b>TOTAL</b>	<b>-7,6</b>	<b>41,3</b>	<b>-17,0</b>	<b>-5,3</b>	<b>0,0</b>	<b>19,4</b>	<b>42,3</b>	<b>63,4</b>
Grandes Empresas y grupos	<b>-4,9</b>	<b>52,6</b>	-14,8	-3,8	5,6	31,6	50,6	80,5
<i>Grupos consolidados</i>	<b>-25,1</b>	<b>84,8</b>	-28,9	-28,4	-8,8	18,8	90,0	150,1
<i>Grandes Empresas</i>	<b>22,1</b>	<b>26,3</b>	3,8	32,6	20,5	43,2	19,2	26,3
Pymes	<b>-14,4</b>	<b>-6,1</b>	-19,7	-12,1	-10,6	-15,2	-7,9	6,3

El incremento de los ingresos en el Impuesto de Sociedades se produce a pesar de que la información disponible sobre los beneficios indica que éstos continúan cayendo, si bien la intensidad de la caída es muy distinta según el tipo de empresa. En la principal fuente de información de carácter fiscal sobre beneficios, las declaraciones de pagos fraccionados de Grandes Empresas y grupos consolidados, se aprecia una caída de la base imponible (corregida de los cambios normativos) similar a la registrada en 2011 (-19,6% frente al -18,7% anterior). Pero este resultado no se produce de manera homogénea: los grupos consolidados muestran una fuerte disminución cercana al 50% (que no se observa en los pagos por los cambios normativos), mientras que en las Grandes Empresas no integradas en grupos se registra una tasa positiva en el entorno del 3%. La evolución de los grupos es coherente con la información comunicada por las empresas cotizadas a la CNMV, de la que se deducen caídas del entorno del 50% en el resultado después de impuestos, y con el diagnóstico de la Central de Balances del Banco de España que señala un considerable deterioro de la situación, no tanto en el resultado de explotación, como en el resto de partidas hasta llegar al resultado final y, en especial, en la minusvalía de activos y en el incremento de provisiones.

- **La recaudación por IVA en 2012 creció un 2,4% (1.162 millones).** Los dos factores que explican este crecimiento son la disminución de las devoluciones y el impacto de la subida de tipos en septiembre (valorada en 2.441 millones). Ambos factores determinan también el perfil que ha seguido la recaudación a lo largo del año con una primera parte muy negativa provocada por el alto volumen de devoluciones realizadas (hasta junio crecían casi un 6% al tiempo que los ingresos brutos caían un 5%) y una segunda mitad positiva al ralentizarse la devoluciones y empezarse a notar el impacto de la subida de los tipos en septiembre (al principio por la anticipación de compras y después por el efecto recaudatorio propiamente dicho). Se estima que el gasto final sujeto a IVA, que es la base del impuesto, se reducirá entre un 4,5% y un 5% en 2012, caída algo inferior a la registrada en 2011 (un 6%). Por componentes, el gasto en consumo de los hogares se redujo hasta el tercer trimestre cerca de un 4%. Los datos más recientes parecen indicar que, pasado el efecto del adelantamiento de las compras que hubo en agosto, en el cuarto trimestre se ha producido un nuevo recorte en el consumo. En el gasto en vivienda continúa la disminución, aunque ésta será inferior a la de 2011. Este gasto parece haber tocado un mínimo en el primer trimestre de 2012 comenzando una ligera mejora que se explicaría, al menos en parte, por el endurecimiento de la carga fiscal a partir de 2013 (fin de la deducción en el IRPF y aumento del tipo de IVA del 4 al 10%). En el gasto de las AAPP se observan caídas en el entorno del 10%, que son cercanas al 30% en el caso de los gastos de inversión.





- **En 2012 los ingresos por Impuestos Especiales disminuyeron un 4,1%, aproximadamente lo mismo que en 2011.** La mayor pérdida se registra en el Impuesto sobre Hidrocarburos que disminuye un 7,5% (en 2011, -6,3%) en coherencia con la reducción del consumo de gasolinas y gasóleos. La situación económica y el aumento de los precios (menor que en 2010 y 2011 pero todavía por encima del 8%) explican el menor consumo. El Impuesto sobre Labores del Tabaco disminuyó un 2,6%, casi lo mismo que en 2011 (-2,3%). No obstante, la composición de esta caída es distinta: la disminución del consumo no ha sido tan intensa como en 2011 (un 10% frente a más del 17% en el año anterior) y el aumento de los precios ha sido menor que entonces (un 7,5% frente al 13% de 2011). El Impuesto sobre Electricidad es la única figura que muestra un aumento significativo (9,8%). El consumo eléctrico cayó en 2012 a un ritmo similar al del año pasado (-1,5%, dos décimas más que en 2011), por lo que el aumento de los ingresos hay que atribuirlo exclusivamente al incremento de las tarifas, acentuado en la última parte del año por la ejecución de las sentencias que obligaron a repercutir en las facturas la actualización de precios de la parte final de 2011 y el comienzo de 2012.





**II. CUADROS ESTADÍSTICOS**



**Cuadro 1.1**  
**RESUMEN. MES Y ACUMULADO**  
(En millones de euros)

EN EL MES	AÑO 2012			AÑO 2011			% 12/11	
	Estado	AA.TT.	Total	Estado	AA.TT.	Total	Estado	Total
<b>CAP. I - IMPUESTOS DIRECTOS</b>								
<b>I. Renta de las Personas Físicas</b>	2.010	2.711	4.721	1.489	3.087	4.576	34,9	3,2
<b>I. Sociedades</b>	4.244		4.244	1.996		1.996	112,7	112,7
<b>I. Renta de no Residentes</b>	139		139	207		207	-32,8	-32,8
Resto Capítulo I	895		895	5		5	---	---
<b>TOTAL CAPÍTULO I</b>	<b>7.288</b>	<b>2.711</b>	<b>9.999</b>	<b>3.698</b>	<b>3.087</b>	<b>6.784</b>	<b>97,1</b>	<b>47,4</b>
<b>CAP. II - IMPUESTOS INDIRECTOS</b>								
<b>Impuesto sobre el Valor Añadido</b>	1.471	1.764	3.235	-838	2.011	1.173	---	175,9
+ Importaciones	782		782	689		689	13,6	13,6
+ Operaciones Interiores	689	1.764	2.453	-1.527	2.011	484	---	406,8
<b>Impuestos Especiales</b>	<b>661</b>	<b>803</b>	<b>1.464</b>	<b>449</b>	<b>1.054</b>	<b>1.502</b>	<b>47,3</b>	<b>-2,6</b>
+ Alcohol y Bebidas Derivadas	29	32	60	26	40	66	9,0	-9,2
+ Cerveza	8	12	20	7	14	22	0,5	-8,3
+ Productos Intermedios	0	1	1	0	1	1	---	-2,6
+ Hidrocarburos	330	387	717	281	482	763	17,2	-6,1
+ Labores del Tabaco	275	259	534	138	400	537	99,6	-0,6
+ Electricidad	20	112	132	-4	117	113	---	16,8
+ Otros	0		0	0		0	---	---
Impuesto sobre primas de seguro	107		107	109		109	-2,2	-2,2
Tráfico exterior	101		101	113		113	-10,5	-10,5
Resto Capítulo II	13		13	3		3	423,5	423,5
<b>TOTAL CAPÍTULO II</b>	<b>2.353</b>	<b>2.567</b>	<b>4.920</b>	<b>-165</b>	<b>3.064</b>	<b>2.900</b>	<b>---</b>	<b>69,7</b>
<b>CAP. III - TASAS Y OTROS INGRESOS</b>	<b>105</b>		<b>105</b>	<b>123</b>		<b>123</b>	<b>-14,7</b>	<b>-14,7</b>
<b>TOTAL GENERAL</b>	<b>9.747</b>	<b>5.278</b>	<b>15.024</b>	<b>3.656</b>	<b>6.151</b>	<b>9.807</b>	<b>166,6</b>	<b>53,2</b>

DESDE ENERO HASTA EL MES	AÑO 2012			AÑO 2011			% 12/11	
	Estado	AA.TT.	Total	Estado	AA.TT.	Total	Estado	Total
<b>CAP. I - IMPUESTOS DIRECTOS</b>								
<b>I. Renta de las Personas Físicas</b>	26.520	44.099	70.619	33.545	36.259	69.803	-20,9	1,2
<b>I. Sociedades</b>	21.435		21.435	16.611		16.611	29,0	29,0
<b>I. Renta de no Residentes</b>	1.708		1.708	2.040		2.040	-16,3	-16,3
Resto Capítulo I	1.319		1.319	118		118	---	---
<b>TOTAL CAPÍTULO I</b>	<b>50.982</b>	<b>44.099</b>	<b>95.081</b>	<b>52.314</b>	<b>36.259</b>	<b>88.572</b>	<b>-2,5</b>	<b>7,3</b>
<b>CAP. II - IMPUESTOS INDIRECTOS</b>								
<b>Impuesto sobre el Valor Añadido</b>	16.384	34.079	50.464	25.355	23.947	49.302	-35,4	2,4
+ Importaciones	8.775		8.775	8.833		8.833	-0,7	-0,7
+ Operaciones Interiores	7.609	34.079	41.688	16.521	23.947	40.469	-53,9	3,0
<b>Impuestos Especiales</b>	<b>4.285</b>	<b>13.924</b>	<b>18.209</b>	<b>6.334</b>	<b>12.649</b>	<b>18.983</b>	<b>-32,4</b>	<b>-4,1</b>
+ Alcohol y Bebidas Derivadas	163	581	745	314	458	772	-48,1	-3,5
+ Cerveza	66	217	283	111	167	279	-41,0	1,4
+ Productos Intermedios	4	13	17	7	11	17	-39,7	-0,7
+ Hidrocarburos	1.752	6.843	8.595	3.517	5.772	9.289	-50,2	-7,5
+ Labores del Tabaco	2.150	4.913	7.064	2.456	4.797	7.253	-12,5	-2,6
+ Electricidad	150	1.357	1.507	-72	1.444	1.372	---	9,8
+ Otros	0		0	1		1	---	---
Impuesto sobre primas de seguro	1.378		1.378	1.419		1.419	-2,9	-2,9
Tráfico exterior	1.429		1.429	1.531		1.531	-6,7	-6,7
Resto Capítulo II	113		113	15		15	---	---
<b>TOTAL CAPÍTULO II</b>	<b>23.590</b>	<b>48.003</b>	<b>71.594</b>	<b>34.654</b>	<b>36.596</b>	<b>71.250</b>	<b>-31,9</b>	<b>0,5</b>
<b>CAP. III - TASAS Y OTROS INGRESOS</b>	<b>1.892</b>		<b>1.892</b>	<b>1.938</b>		<b>1.938</b>	<b>-2,4</b>	<b>-2,4</b>
<b>TOTAL GENERAL</b>	<b>76.464</b>	<b>92.102</b>	<b>168.567</b>	<b>88.905</b>	<b>72.855</b>	<b>161.760</b>	<b>-14,0</b>	<b>4,2</b>



**Cuadro 1.2: EVOLUCIÓN. MES Y ACUMULADO**  
(en millones de euros)

	MENSUAL						ACUMULADA					
	IRPF	IS	IVA	IIEE	Resto	TOTAL	IRPF	IS	IVA	IIEE	Resto	TOTAL
<b>2011</b>												
Ene	10.636	891	779	1.742	1.189	15.237	10.636	891	779	1.742	1.189	15.237
Feb	4.599	-536	12.904	1.392	93	18.451	15.235	355	13.683	3.133	1.282	33.688
Mar	4.441	42	2.067	1.392	450	8.393	19.676	397	15.750	4.526	1.732	42.080
Abr	8.389	3.239	7.081	1.592	1.183	21.484	28.065	3.635	22.831	6.118	2.915	63.564
May	1.815	245	2.505	1.561	451	6.577	29.879	3.880	25.337	7.679	3.366	70.141
Jun	2.418	125	1.428	1.723	513	6.207	32.297	4.005	26.764	9.402	3.879	76.348
Jul	11.724	759	6.336	1.707	504	21.029	44.021	4.764	33.100	11.109	4.383	97.377
Ago	59	5.253	-798	1.597	1.005	7.116	44.080	10.017	32.302	12.706	5.388	104.493
Sep	7.400	-76	5.823	1.772	86	15.005	51.480	9.941	38.126	14.478	5.475	119.498
Oct	8.056	5.718	7.360	1.530	853	23.516	59.536	15.658	45.485	16.007	6.327	143.014
Nov	5.691	-1.043	2.644	1.474	173	8.938	65.227	14.615	48.129	17.481	6.500	151.953
Dic	4.576	1.996	1.173	1.502	560	9.807	69.803	16.611	49.302	18.983	7.061	161.760
<b>2012</b>												
Ene	10.161	117	285	1.605	1.103	13.271	10.161	117	285	1.605	1.103	13.271
Feb	4.644	-504	12.057	1.424	-50	17.572	14.805	-387	12.342	3.029	1.054	30.842
Mar	4.826	76	1.981	1.396	461	8.740	19.631	-311	14.323	4.424	1.515	39.582
Abr	8.346	4.042	6.633	1.669	1.216	21.905	27.977	3.730	20.955	6.093	2.731	61.487
May	2.132	-155	1.827	1.373	64	5.242	30.109	3.576	22.782	7.466	2.796	66.729
Jun	2.803	611	1.318	1.423	718	6.874	32.912	4.187	24.100	8.890	3.514	73.603
Jul	12.090	1.700	5.954	1.562	1.332	22.638	45.002	5.886	30.054	10.452	4.846	96.240
Ago	-278	2.900	-463	1.645	-378	3.426	44.724	8.786	29.592	12.097	4.467	99.666
Sep	7.576	791	6.525	1.689	781	17.363	52.300	9.578	36.117	13.785	5.249	117.029
Oct	7.914	7.702	7.737	1.416	973	25.741	60.214	17.280	43.853	15.201	6.222	142.770
Nov	5.684	-89	3.375	1.544	258	10.772	65.898	17.191	47.228	16.746	6.479	153.542
Dic	4.721	4.244	3.235	1.464	1.361	15.024	70.619	21.435	50.464	18.209	7.840	168.567

**TASAS DE VARIACIÓN (%)**

	IRPF	IS	IVA	IIEE	Resto	TOTAL	IRPF	IS	IVA	IIEE	Resto	TOTAL
2007	15,6	20,5	2,2	6,4	24,5	11,9	15,6	20,5	2,2	6,4	24,5	11,9
2008	-1,8	-39,1	-14,0	-1,1	-5,0	-13,6	-1,8	-39,1	-14,0	-1,1	-5,0	-13,6
2009	-10,5	-26,1	-30,1	-1,1	-2,2	-17,0	-10,5	-26,1	-30,1	-1,1	-2,2	-17,0
2010	4,9	-19,8	46,2	2,4	5,8	10,8	4,9	-19,8	46,2	2,4	5,8	10,8
2011	4,2	2,5	0,4	-4,2	-5,5	1,4	4,2	2,5	0,4	-4,2	-5,5	1,4

	MENSUAL						ACUMULADA					
	IRPF	IS	IVA	IIEE	Resto	TOTAL	IRPF	IS	IVA	IIEE	Resto	TOTAL
<b>2011</b>												
Ene	2,4	115,8	56,6	4,0	91,3	12,1	2,4	115,8	56,6	4,0	91,3	12,1
Feb	4,5	---	4,6	-13,1	-90,7	-8,5	3,1	-71,2	6,6	-4,4	-21,1	-0,2
Mar	0,7	---	18,8	1,0	223,2	17,8	2,5	-42,4	8,0	-2,8	-1,8	2,9
Abr	3,1	-9,1	21,9	-9,4	33,9	6,6	2,7	-14,5	12,0	-4,6	10,1	4,2
May	36,4	93,8	23,1	-0,9	14,1	20,4	4,3	-11,4	13,0	-3,9	10,7	5,5
Jun	45,5	-66,4	-30,4	-4,7	-31,3	-6,5	6,5	-15,7	9,4	-4,0	2,4	4,4
Jul	1,8	-49,3	-14,4	1,8	-58,0	-9,7	5,2	-23,8	3,8	-3,2	-12,1	1,0
Ago	-86,0	19,5	-38,0	-9,1	---	20,3	4,3	-5,9	3,2	-3,9	9,7	2,1
Sep	3,1	---	-4,6	4,5	-89,3	-9,0	4,1	-12,3	1,9	-3,0	-4,3	0,6
Oct	2,6	10,0	6,1	-5,3	10,4	5,1	3,9	-5,3	2,6	-3,2	-2,6	1,3
Nov	7,3	---	1,4	-11,1	-63,1	-10,5	4,2	-11,4	2,5	-3,9	-6,7	0,5
Dic	4,4	---	-45,2	-6,7	10,9	17,5	4,2	2,5	0,4	-4,2	-5,5	1,4
<b>2012</b>												
Ene	-4,5	-86,9	-63,4	-7,9	-7,2	-12,9	-4,5	-86,9	-63,4	-7,9	-7,2	-12,9
Feb	1,0	6,0	-6,6	2,3	---	-4,8	-2,8	---	-9,8	-3,3	-17,8	-8,4
Mar	8,7	80,7	-4,2	0,2	2,5	4,1	-0,2	---	-9,1	-2,2	-12,5	-5,9
Abr	-0,5	24,8	-6,3	4,8	2,8	2,0	-0,3	2,6	-8,2	-0,4	-6,3	-3,3
May	17,5	---	-27,1	-12,1	-85,7	-20,3	0,8	-7,8	-10,1	-2,8	-16,9	-4,9
Jun	15,9	388,6	-7,7	-17,4	40,0	10,7	1,9	4,5	-10,0	-5,5	-9,4	-3,6
Jul	3,1	124,0	-6,0	-8,5	164,4	7,6	2,2	23,6	-9,2	-5,9	10,6	-1,2
Ago	---	-44,8	42,0	3,0	---	-51,9	1,5	-12,3	-8,4	-4,8	-17,1	-4,6
Sep	2,4	---	12,1	-4,7	---	15,7	1,6	-3,6	-5,3	-4,8	-4,1	-2,1
Oct	-1,8	34,7	5,1	-7,4	14,1	9,5	1,1	10,4	-3,6	-5,0	-1,7	-0,2
Nov	-0,1	91,4	27,6	4,8	48,8	20,5	1,0	17,6	-1,9	-4,2	-0,3	1,0
Dic	3,2	112,7	175,9	-2,6	142,8	53,2	1,2	29,0	2,4	-4,1	11,0	4,2

(En miles de euros)

DESIGNACIÓN DE LOS INGRESOS	RECAUDACIÓN								%	
	AÑO 2012				AÑO 2011					
	ESTADO	CC.AA.	CC.LL.	TOTAL	ESTADO	CC.AA.	CC.LL.	TOTAL	ESTADO	TOTAL
<b>CAPÍTULO I - IMPUESTOS DIRECTOS</b>										
<b>I. R. P. F.</b>	<b>2.009.706</b>	<b>2.660.384</b>	<b>50.559</b>	<b>4.720.649</b>	<b>1.489.333</b>	<b>3.021.785</b>	<b>65.076</b>	<b>4.576.194</b>	<b>34,9</b>	<b>3,2</b>
- Retenciones trabajo	4.304.833			4.304.833	4.366.499			4.366.499	-1,4	-1,4
- Retenciones de arrendamientos	59.085			59.085	53.661			53.661	10,1	10,1
- Retenciones Fondos Inversión	32.732			32.732	22.453			22.453	45,8	45,8
- Retenciones capital	325.254			325.254	592.545			592.545	-45,1	-45,1
- Pagos fraccionados	9.177			9.177	8.959			8.959	2,4	2,4
- Cuota diferencial I.R.P.F.	2.835			2.835	-365.558			-365.558	---	---
- Otras devoluciones y minoraciones	-2.724.210	2.660.384	50.559	-13.267	-3.189.226	3.021.785	65.076	-102.365	---	---
<b>Impuesto sobre Sociedades</b>	<b>4.244.179</b>			<b>4.244.179</b>	<b>1.995.756</b>			<b>1.995.756</b>	<b>112,7</b>	<b>112,7</b>
- Retenciones de arrendamientos	16.953			16.953	16.043			16.043	5,7	5,7
- Retenciones Fondos Inversión	13.923			13.923	9.551			9.551	45,8	45,8
- Retenciones capital	135.944			135.944	261.940			261.940	-48,1	-48,1
- Pagos fraccionados	3.621.267			3.621.267	2.233.652			2.233.652	62,1	62,1
- Grav.Esp. s/Dividendos	3.499			3.499	0			0	---	---
- Cuota diferencial Sociedades	452.593			452.593	-525.430			-525.430	---	---
<b>Impuesto Renta no Residentes</b>	<b>139.408</b>			<b>139.408</b>	<b>207.341</b>			<b>207.341</b>	<b>-32,8</b>	<b>-32,8</b>
- Retenciones y Otros	129.076			129.076	201.731			201.731	-36,0	-36,0
- Cuota diferencial	10.332			10.332	5.610			5.610	84,2	84,2
Resto del Capítulo I	894.756			894.756	5.080			5.080	---	---
<b>TOTAL CAPÍTULO I</b>	<b>7.288.049</b>	<b>2.660.384</b>	<b>50.559</b>	<b>9.998.992</b>	<b>3.697.510</b>	<b>3.021.785</b>	<b>65.076</b>	<b>6.784.371</b>	<b>97,1</b>	<b>47,4</b>
<b>CAPÍTULO II - IMPUESTOS INDIRECTOS</b>										
<b>I. V. A.</b>	<b>1.471.199</b>	<b>1.760.710</b>	<b>3.238</b>	<b>3.235.147</b>	<b>-838.210</b>	<b>1.969.686</b>	<b>41.104</b>	<b>1.172.580</b>	<b>---</b>	<b>175,9</b>
- I.V.A. Bruto	4.734.534			4.734.534	4.645.070			4.645.070	1,9	1,9
- Importaciones	782.211			782.211	690.013			690.013	13,4	13,4
- Grandes empresas y Exportadores	3.520.760			3.520.760	3.319.879			3.319.879	6,1	6,1
- Pymes	56.368			56.368	62.320			62.320	-9,6	-9,6
- Resto de operaciones	375.195			375.195	572.858			572.858	-34,5	-34,5
- Devoluciones	1.499.387			1.499.387	3.472.490			3.472.490	-56,8	-56,8
- Participación AA.TT	1.763.948	1.760.710	3.238	2.010.790	1.969.686		41.104	2.010.790	-12,3	-12,3
<b>Impuestos Especiales</b>	<b>660.953</b>	<b>801.610</b>	<b>1.234</b>	<b>1.463.797</b>	<b>448.810</b>	<b>1.035.380</b>	<b>18.125</b>	<b>1.502.315</b>	<b>47,3</b>	<b>-2,6</b>
- Alcohol	28.778	31.570	4	60.352	26.413	39.267	808	66.488	9,0	-9,2
- Cerveza	7.510	12.280	4	19.794	7.476	13.831	274	21.581	0,5	-8,3
- Productos intermedios	177	703	2	882	-12	900	18	906	---	-2,6
- Hidrocarburos	329.569	386.259	855	716.683	281.141	472.625	9.401	763.167	17,2	-6,1
- Labores del Tabaco	274.505	259.064	369	533.938	137.553	391.912	7.624	537.089	99,6	-0,6
- Electricidad	20.370	111.734	0	132.104	-3.739	116.845	0	113.106	---	16,8
- Otros	44			44	-22			-22	---	---
Primas de Seguros	106.793			106.793	109.237			109.237	-2,2	-2,2
Tráfico exterior	101.042			101.042	112.889			112.889	-10,5	-10,5
- Tarifa Exterior Común	99.336			99.336	105.443			105.443	-5,8	-5,8
- Exacciones Agrícolas	1.706			1.706	7.446			7.446	-77,1	-77,1
Imp. actividades juego. Estado	13.070			13.070	0			0	---	---
Resto Capítulo II	321			321	2.558			2.558	-87,5	-87,5
<b>TOTAL CAPÍTULO II</b>	<b>2.353.378</b>	<b>2.562.320</b>	<b>4.472</b>	<b>4.920.170</b>	<b>-164.716</b>	<b>3.005.066</b>	<b>59.229</b>	<b>2.899.579</b>	<b>---</b>	<b>69,7</b>
<b>CAPÍTULO III - TASAS Y OTROS INGRESOS</b>										
Tasa Radioeléctrica	-27.358			-27.358	-20.547			-20.547	---	---
Otras Tasas	37.455			37.455	52.523			52.523	-28,7	-28,7
Resto del Capítulo III	95.018			95.018	91.198			91.198	4,2	4,2
<b>TOTAL CAPÍTULO III</b>	<b>105.115</b>			<b>105.115</b>	<b>123.174</b>			<b>123.174</b>	<b>-14,7</b>	<b>-14,7</b>
<b>TOTAL INGRESOS TRIBUTARIOS</b>	<b>9.746.542</b>	<b>5.222.704</b>	<b>55.031</b>	<b>15.024.277</b>	<b>3.655.968</b>	<b>6.026.851</b>	<b>124.305</b>	<b>9.807.124</b>	<b>166,6</b>	<b>53,2</b>

(En miles de euros)

DESIGNACIÓN DE LOS INGRESOS	RECAUDACIÓN								%	
	AÑO 2012				AÑO 2011					
	ESTADO	CC.AA.	CC.LL.	TOTAL	ESTADO	CC.AA.	CC.LL.	TOTAL	ESTADO	TOTAL
<b>CAPÍTULO I - IMPUESTOS DIRECTOS</b>										
<b>I. R. P. F.</b>	<b>26.519.780</b>	<b>43.399.916</b>	<b>698.907</b>	<b>70.618.603</b>	<b>33.544.601</b>	<b>35.477.767</b>	<b>780.951</b>	<b>69.803.319</b>	<b>-20,9</b>	<b>1,2</b>
- Retenciones trabajo	65.002.425			65.002.425	64.912.305			64.912.305	0,1	0,1
- Retenciones de arrendamientos	2.014.610			2.014.610	1.990.462			1.990.462	1,2	1,2
- Retenciones Fondos Inversión	333.498			333.498	337.532			337.532	-1,2	-1,2
- Retenciones capital	5.306.283			5.306.283	5.264.631			5.264.631	0,8	0,8
- Pagos fraccionados	2.037.648			2.037.648	2.158.190			2.158.190	-5,6	-5,6
- Cuota diferencial I.R.P.F.	-3.916.666			-3.916.666	-4.517.597			-4.517.597	---	---
- Otras devoluciones y minoraciones	-44.258.018	43.399.916	698.907	-159.195	-36.600.922	35.477.767	780.951	-342.204	---	---
<b>Impuesto sobre Sociedades</b>	<b>21.435.165</b>			<b>21.435.165</b>	<b>16.610.687</b>			<b>16.610.687</b>	<b>29,0</b>	<b>29,0</b>
- Retenciones de arrendamientos	780.183			780.183	782.002			782.002	-0,2	-0,2
- Retenciones Fondos Inversión	141.805			141.805	143.644			143.644	-1,3	-1,3
- Retenciones capital	2.229.956			2.229.956	2.216.535			2.216.535	0,6	0,6
- Pagos fraccionados	13.609.038			13.609.038	9.634.441			9.634.441	41,3	41,3
- Grav.Esp. s/Dividendos	88.834			88.834	0			0	---	---
- Cuota diferencial Sociedades	4.585.349			4.585.349	3.834.065			3.834.065	19,6	19,6
<b>Impuesto Renta no Residentes</b>	<b>1.708.361</b>			<b>1.708.361</b>	<b>2.040.288</b>			<b>2.040.288</b>	<b>-16,3</b>	<b>-16,3</b>
- Retenciones y Otros	1.668.750			1.668.750	1.984.957			1.984.957	-15,9	-15,9
- Cuota diferencial	39.611			39.611	55.331			55.331	-28,4	-28,4
Resto del Capítulo I	1.318.938			1.318.938	118.023			118.023	---	---
<b>TOTAL CAPÍTULO I</b>	<b>50.982.244</b>	<b>43.399.916</b>	<b>698.907</b>	<b>95.081.067</b>	<b>52.313.599</b>	<b>35.477.767</b>	<b>780.951</b>	<b>88.572.317</b>	<b>-2,5</b>	<b>7,3</b>
<b>CAPÍTULO II - IMPUESTOS INDIRECTOS</b>										
<b>I. V. A.</b>	<b>16.384.370</b>	<b>33.622.275</b>	<b>456.857</b>	<b>50.463.502</b>	<b>25.354.605</b>	<b>23.454.416</b>	<b>492.970</b>	<b>49.301.991</b>	<b>-35,4</b>	<b>2,4</b>
- I.V.A. Bruto	74.174.435			74.174.435	75.759.052			75.759.052	-2,1	-2,1
- Importaciones	8.779.687			8.779.687	8.842.774			8.842.774	-0,7	-0,7
- Grandes empresas y Exportadores	41.460.237			41.460.237	41.936.215			41.936.215	-1,1	-1,1
- Pymes	18.680.057			18.680.057	19.995.082			19.995.082	-6,6	-6,6
- Resto de operaciones	5.254.454			5.254.454	4.984.981			4.984.981	5,4	5,4
- Devoluciones	23.710.933			23.710.933	26.457.061			26.457.061	-10,4	-10,4
- Participación AA.TT	34.079.132	33.622.275	456.857	23.947.386	23.947.386	23.454.416	492.970	42,3	42,3	
<b>Impuestos Especiales</b>	<b>4.284.963</b>	<b>13.823.881</b>	<b>100.470</b>	<b>18.209.314</b>	<b>6.334.445</b>	<b>12.430.376</b>	<b>218.413</b>	<b>18.983.234</b>	<b>-32,4</b>	<b>-4,1</b>
- Alcohol	163.162	576.246	5.243	744.651	314.316	448.479	9.217	772.012	-48,1	-3,5
- Cerveza	65.776	215.049	2.126	282.951	111.440	164.225	3.260	278.925	-41,0	1,4
- Productos intermedios	4.048	12.974	119	17.141	6.718	10.333	205	17.256	-39,7	-0,7
- Hidrocarburos	1.752.217	6.786.347	56.163	8.594.727	3.517.048	5.658.829	113.172	9.289.049	-50,2	-7,5
- Labores del Tabaco	2.150.299	4.876.487	36.819	7.063.605	2.456.167	4.704.220	92.559	7.252.946	-12,5	-2,6
- Electricidad	149.733	1.356.778	0	1.506.511	-71.954	1.444.290	0	1.372.336	---	9,8
- Otros	-272			-272	710			710	---	---
Primas de Seguros	1.378.135			1.378.135	1.419.001			1.419.001	-2,9	-2,9
Tráfico exterior	1.429.183			1.429.183	1.531.177			1.531.177	-6,7	-6,7
- Tarifa Exterior Común	1.372.382			1.372.382	1.495.995			1.495.995	-8,3	-8,3
- Exacciones Agrícolas	56.801			56.801	35.182			35.182	61,4	61,4
Imp. actividades juego. Estado	101.228			101.228	0			0	---	---
Resto Capítulo II	12.190			12.190	14.569			14.569	-16,3	-16,3
<b>TOTAL CAPÍTULO II</b>	<b>23.590.069</b>	<b>47.446.156</b>	<b>557.327</b>	<b>71.593.552</b>	<b>34.653.797</b>	<b>35.884.792</b>	<b>711.383</b>	<b>71.249.972</b>	<b>-31,9</b>	<b>0,5</b>
<b>CAPÍTULO III - TASAS Y OTROS INGRESOS</b>										
Tasa Radioeléctrica	-3.731			-3.731	43.223			43.223	---	---
Otras Tasas	747.736			747.736	644.718			644.718	16,0	16,0
Resto del Capítulo III	1.147.958			1.147.958	1.249.764			1.249.764	-8,1	-8,1
<b>TOTAL CAPÍTULO III</b>	<b>1.891.963</b>			<b>1.891.963</b>	<b>1.937.705</b>			<b>1.937.705</b>	<b>-2,4</b>	<b>-2,4</b>
<b>TOTAL INGRESOS TRIBUTARIOS</b>	<b>76.464.276</b>	<b>90.846.072</b>	<b>1.256.234</b>	<b>168.566.582</b>	<b>88.905.101</b>	<b>71.362.559</b>	<b>1.492.334</b>	<b>161.759.994</b>	<b>-14,0</b>	<b>4,2</b>



**2. DEVOLUCIONES, PARTICIPACIÓN DE LAS AA.TT. Y OTRAS  
MINORACIONES. INGRESOS BRUTOS**

Cuadro 2.1

**DEVOLUCIONES, PARTICIPACIÓN DE LAS AA.TT. Y OTRAS MINORACIONES. MES Y ACUMULADO**

(En millones de euros)

	PERIODO: MES DE DICIEMBRE				PERIODO: ENERO-DICIEMBRE			
	2012	2011	Comparación 12/11		2012	2011	Comparación 12/11	
			Diferencia	%			Diferencia	%
<b>I. Renta de las Personas Físicas</b>	<b>248</b>	<b>538</b>	<b>-290</b>	<b>-53,9</b>	<b>11.560</b>	<b>12.121</b>	<b>-561</b>	<b>-4,6</b>
+ Cuota diferencial	244	531	-287	-54,1	11.443	12.004	-561	-4,7
+ Otras devoluciones	5	8	-3	-41,3	117	117	0	0,1
+ D. G. del Tesoro y Política Financiera	0	0	0	---	0	0	0	---
<b>I. Sociedades</b>	<b>79</b>	<b>934</b>	<b>-855</b>	<b>-91,6</b>	<b>5.462</b>	<b>6.109</b>	<b>-647</b>	<b>-10,6</b>
+ Cuota diferencial	76	919	-844	-91,8	2.873	4.038	-1.165	-28,8
+ Otras devoluciones	1	6	-5	-81,0	18	35	-17	-49,5
+ D. G. del Tesoro y Política Financiera	2	9	-7	-77,3	2.571	2.036	535	26,3
<b>I. Renta de no Residentes</b>	<b>14</b>	<b>26</b>	<b>-12</b>	<b>-45,5</b>	<b>2.356</b>	<b>2.000</b>	<b>357</b>	<b>17,8</b>
+ Otras devoluciones	13	19	-7	-34,0	232	324	-92	-28,4
+ D. G. del Tesoro y Política Financiera	2	7	-5	-77,3	2.124	1.676	449	26,8
<b>Impuesto sobre el Valor Añadido</b>	<b>1.499</b>	<b>3.472</b>	<b>-1.973</b>	<b>-56,8</b>	<b>23.711</b>	<b>26.457</b>	<b>-2.746</b>	<b>-10,4</b>
+ Anuales y otras	140	775	-634	-81,9	6.780	7.889	-1.109	-14,1
+ Mensuales	753	2.180	-1.426	-65,4	15.223	17.151	-1.928	-11,2
+ Ajuste País Vasco	382	444	-62	-14,0	1.109	1.136	-27	-2,4
+ Ajuste Navarra	224	74	150	202,7	600	282	318	112,9
<b>Impuestos Especiales</b>	<b>62</b>	<b>41</b>	<b>21</b>	<b>50,8</b>	<b>364</b>	<b>549</b>	<b>-185</b>	<b>-33,7</b>
Otras devoluciones	39	100	-61	-61,4	563	572	-9	-1,5
<b>TOTAL DEVOLUCIONES</b>	<b>1.941</b>	<b>5.112</b>	<b>-3.171</b>	<b>-62,0</b>	<b>44.016</b>	<b>47.807</b>	<b>-3.791</b>	<b>-7,9</b>
<b>I. Renta de las Personas Físicas</b>	<b>2.724</b>	<b>3.189</b>	<b>-465</b>	<b>-14,6</b>	<b>44.258</b>	<b>36.601</b>	<b>7.657</b>	<b>20,9</b>
+ Asignación tributaria Iglesia Católica	13	102	-89	-87,0	159	342	-183	-53,5
+ Participación AA.TT. en el IRPF	2.711	3.087	-376	-12,2	44.099	36.259	7.840	21,6
<b>Participación de las AA.TT. en el IVA</b>	<b>1.764</b>	<b>2.011</b>	<b>-247</b>	<b>-12,3</b>	<b>34.079</b>	<b>23.947</b>	<b>10.132</b>	<b>42,3</b>
<b>Participación de las AA.TT. en II.EE.</b>	<b>803</b>	<b>1.054</b>	<b>-251</b>	<b>-23,8</b>	<b>13.924</b>	<b>12.649</b>	<b>1.276</b>	<b>10,1</b>
<b>TOTAL MINORACIONES</b>	<b>5.291</b>	<b>6.254</b>	<b>-963</b>	<b>-15,4</b>	<b>92.262</b>	<b>73.197</b>	<b>19.064</b>	<b>26,0</b>
<b>I. Renta de las Personas Físicas</b>	<b>2.973</b>	<b>3.728</b>	<b>-755</b>	<b>-20,3</b>	<b>55.818</b>	<b>48.722</b>	<b>7.096</b>	<b>14,6</b>
<b>I. Sociedades</b>	<b>79</b>	<b>934</b>	<b>-855</b>	<b>-91,6</b>	<b>5.462</b>	<b>6.109</b>	<b>-647</b>	<b>-10,6</b>
<b>I. Renta de no Residentes</b>	<b>14</b>	<b>26</b>	<b>-12</b>	<b>-45,5</b>	<b>2.356</b>	<b>2.000</b>	<b>357</b>	<b>17,8</b>
<b>Impuesto sobre el Valor Añadido</b>	<b>3.263</b>	<b>5.483</b>	<b>-2.220</b>	<b>-40,5</b>	<b>57.790</b>	<b>50.404</b>	<b>7.386</b>	<b>14,7</b>
<b>Impuestos Especiales</b>	<b>865</b>	<b>1.094</b>	<b>-230</b>	<b>-21,0</b>	<b>14.288</b>	<b>13.197</b>	<b>1.091</b>	<b>8,3</b>
Otras devoluciones	39	100	-61	-61,4	563	572	-9	-1,5
<b>TOTAL DEVOLUCIONES Y MINORACIONES</b>	<b>7.232</b>	<b>11.365</b>	<b>-4.133</b>	<b>-36,4</b>	<b>136.277</b>	<b>121.004</b>	<b>15.273</b>	<b>12,6</b>





**Cuadro 2.2**  
**DEVOLUCIONES. EVOLUCIÓN**  
(en millones de euros)

	MENSUAL						ACUMULADA					
	IRPF	IS	IVA	IIEE	Resto	TOTAL	IRPF	IS	IVA	IIEE	Resto	TOTAL
<b>2011</b>												
Ene	335	384	795	8	48	1.569	335	384	795	8	48	1.569
Feb	230	1.039	1.100	22	495	2.885	565	1.423	1.895	29	543	4.455
Mar	184	224	2.429	61	98	2.996	749	1.646	4.324	91	641	7.451
Abr	826	166	2.428	74	51	3.546	1.574	1.813	6.752	165	692	10.997
May	2.573	133	2.230	25	64	5.025	4.147	1.946	8.982	190	757	16.022
Jun	3.192	379	3.037	28	307	6.944	7.340	2.325	12.020	218	1.063	22.966
Jul	1.971	94	3.290	40	103	5.498	9.311	2.419	15.310	258	1.166	28.464
Ago	694	155	2.043	25	49	2.966	10.005	2.574	17.352	283	1.214	31.430
Sep	509	826	1.967	81	814	4.197	10.514	3.400	19.320	365	2.029	35.627
Oct	547	48	1.791	116	32	2.534	11.061	3.448	21.110	481	2.061	38.161
Nov	521	1.727	1.874	27	385	4.534	11.582	5.175	22.985	508	2.445	42.695
Dic	538	934	3.472	41	126	5.112	12.121	6.109	26.457	549	2.571	47.807
<b>2012</b>												
Ene	226	1.290	1.318	11	127	2.973	226	1.290	1.318	11	127	2.973
Feb	199	956	1.182	19	644	3.000	425	2.246	2.500	30	772	5.974
Mar	156	214	2.378	36	77	2.861	581	2.460	4.878	67	849	8.835
Abr	853	131	2.341	58	44	3.427	1.434	2.591	7.219	124	893	12.262
May	2.587	562	2.416	31	446	6.043	4.022	3.153	9.635	156	1.339	18.304
Jun	3.022	96	3.097	44	86	6.345	7.044	3.249	12.732	200	1.425	24.650
Jul	1.752	420	3.169	30	52	5.423	8.796	3.669	15.901	229	1.477	30.072
Ago	1.094	1.006	1.700	10	800	4.609	9.889	4.675	17.601	240	2.278	34.682
Sep	498	39	1.407	23	44	2.011	10.387	4.714	19.008	262	2.321	36.693
Oct	445	46	1.669	32	66	2.258	10.832	4.759	20.677	294	2.388	38.950
Nov	479	624	1.534	8	479	3.124	11.311	5.383	22.212	302	2.866	42.075
Dic	248	79	1.499	62	53	1.941	11.560	5.462	23.711	364	2.919	44.016

**TASAS DE VARIACIÓN (%)**

	IRPF	IS	IVA	IIEE	Resto	TOTAL	IRPF	IS	IVA	IIEE	Resto	TOTAL
2007	8,7	-0,4	24,8	-8,5	20,2	17,5	8,7	-0,4	24,8	-8,5	20,2	17,5
2008	18,4	42,6	2,2	-9,6	1,0	9,7	18,4	42,6	2,2	-9,6	1,0	9,7
2009	8,0	20,0	13,6	31,1	14,8	13,1	8,0	20,0	13,6	31,1	14,8	13,1
2010	-6,0	-3,7	-30,5	9,6	27,6	-19,3	-6,0	-3,7	-30,5	9,6	27,6	-19,3
2011	-12,6	-20,3	4,7	18,3	27,2	-3,0	-12,6	-20,3	4,7	18,3	27,2	-3,0

	MENSUAL						ACUMULADA					
	IRPF	IS	IVA	IIEE	Resto	TOTAL	IRPF	IS	IVA	IIEE	Resto	TOTAL
<b>2011</b>												
Ene	11,0	-4,1	-3,7	108,4	143,8	1,2	11,0	-4,1	-3,7	108,4	143,8	1,2
Feb	-19,4	282,3	8,6	-10,1	---	78,2	-3,8	111,7	3,1	5,5	---	40,5
Mar	-28,7	-74,7	7,9	-3,2	-81,9	-25,1	-11,4	5,8	5,7	-0,6	9,2	3,9
Abr	-6,8	2,7	-20,1	47,9	66,9	-14,9	-9,0	5,5	-5,3	16,6	12,1	-3,0
May	-16,3	-42,0	-1,5	-24,7	-48,6	-12,2	-13,7	-0,1	-4,4	8,8	1,9	-6,1
Jun	-18,0	209,4	26,9	-30,8	69,5	4,7	-15,6	12,3	2,0	1,3	15,1	-3,1
Jul	-6,9	-10,8	11,5	-6,7	83,4	4,3	-13,9	11,2	3,9	0,0	19,0	-1,7
Ago	29,7	-86,3	12,4	9,8	-92,0	-28,0	-11,9	-22,3	4,8	0,8	-23,5	-5,0
Sep	-12,2	---	-3,1	152,8	---	50,0	-11,9	0,2	4,0	16,3	21,8	-0,7
Oct	-21,2	-93,7	-17,8	22,7	-28,3	-32,7	-12,4	-16,8	1,7	17,8	20,5	-3,8
Nov	-30,4	232,4	-5,6	10,1	---	36,0	-13,4	10,9	1,0	17,4	38,4	-0,7
Dic	9,2	-68,9	38,1	30,9	-50,6	-18,8	-12,6	-20,3	4,7	18,3	27,2	-3,0
<b>2012</b>												
Ene	-32,4	236,4	65,7	49,3	164,8	89,5	-32,4	236,4	65,7	49,3	164,8	89,5
Feb	-13,7	-8,0	7,5	-12,4	30,2	4,0	-24,8	57,9	31,9	3,6	42,1	34,1
Mar	-15,0	-4,5	-2,1	-40,8	-21,4	-4,5	-22,4	49,4	12,8	-26,5	32,4	18,6
Abr	3,3	-21,1	-3,6	-22,4	-13,9	-3,4	-8,9	42,9	6,9	-24,7	29,0	11,5
May	0,6	322,0	8,3	26,3	---	20,3	-3,0	62,0	7,3	-18,0	77,0	14,2
Jun	-5,3	-74,8	2,0	54,3	-71,8	-8,6	-4,0	39,7	5,9	-8,6	34,1	7,3
Jul	-11,1	348,5	-3,7	-25,3	-49,2	-1,4	-5,5	51,7	3,9	-11,2	26,7	5,7
Ago	57,5	---	-16,8	-59,3	---	55,4	-1,2	81,6	1,4	-15,5	87,6	10,3
Sep	-2,1	-95,3	-28,5	-72,0	-94,6	-52,1	-1,2	38,6	-1,6	-28,0	14,4	3,0
Oct	-18,8	-3,9	-6,8	-72,7	107,2	-10,9	-2,1	38,0	-2,1	-38,8	15,9	2,1
Nov	-8,0	-63,9	-18,1	-69,8	24,4	-31,1	-2,3	4,0	-3,4	-40,5	17,2	-1,5
Dic	-53,9	-91,6	-56,8	50,8	-58,0	-62,0	-4,6	-10,6	-10,4	-33,7	13,5	-7,9



**Cuadro 2.3**  
**PARTICIPACIÓN DE LAS AA.TT. Y OTRAS MINORACIONES. EVOLUCIÓN**  
(en millones de euros)

	MENSUAL						ACUMULADA					
	PARTICIPACIÓN DE LAS AA.TT.				ASIG. I.C.	MINOR.	PARTICIPACIÓN DE LAS AA.TT.				ASIG. I.C.	MINOR.
	IRPF	IVA	IIEE	TOTAL	IRPF	TOTAL	IRPF	IVA	IIEE	TOTAL	IRPF	TOTAL
<b>2011</b>												
Ene	3.087	2.011	1.054	<b>6.151</b>	107	<b>6.258</b>	3.087	2.011	1.054	<b>6.151</b>	107	<b>6.258</b>
Feb	3.087	2.011	1.054	<b>6.151</b>	13	<b>6.164</b>	6.174	4.022	2.107	<b>12.302</b>	120	<b>12.422</b>
Mar	3.087	2.011	1.054	<b>6.151</b>	13	<b>6.164</b>	9.261	6.032	3.161	<b>18.453</b>	133	<b>18.587</b>
Abr	3.087	2.011	1.054	<b>6.151</b>	13	<b>6.164</b>	12.347	8.043	4.214	<b>24.605</b>	146	<b>24.751</b>
May	3.087	2.011	1.054	<b>6.151</b>	13	<b>6.164</b>	15.434	10.054	5.268	<b>30.756</b>	160	<b>30.915</b>
Jun	3.087	2.011	1.054	<b>6.151</b>	14	<b>6.165</b>	18.521	12.065	6.321	<b>36.907</b>	174	<b>37.080</b>
Jul	3.087	2.011	1.054	<b>6.151</b>	13	<b>6.164</b>	21.608	14.076	7.375	<b>43.058</b>	187	<b>43.245</b>
Ago	3.087	2.011	1.054	<b>6.151</b>	13	<b>6.164</b>	24.695	16.086	8.428	<b>49.209</b>	200	<b>49.409</b>
Sep	3.087	2.011	1.054	<b>6.152</b>	13	<b>6.165</b>	27.782	18.097	9.482	<b>55.361</b>	213	<b>55.574</b>
Oct	2.303	1.829	1.059	<b>5.191</b>	13	<b>5.205</b>	30.085	19.926	10.542	<b>60.553</b>	227	<b>60.779</b>
Nov	3.087	2.011	1.054	<b>6.151</b>	13	<b>6.164</b>	33.172	21.937	11.595	<b>66.704</b>	240	<b>66.944</b>
Dic	3.087	2.011	1.054	<b>6.151</b>	102	<b>6.254</b>	36.259	23.947	12.649	<b>72.855</b>	342	<b>73.197</b>
<b>2012</b>												
Ene	2.905	1.900	1.049	<b>5.853</b>	13	<b>5.867</b>	2.905	1.900	1.049	<b>5.853</b>	13	<b>5.867</b>
Feb	2.905	1.900	1.049	<b>5.853</b>	13	<b>5.867</b>	5.810	3.799	2.098	<b>11.707</b>	27	<b>11.733</b>
Mar	2.905	1.900	1.049	<b>5.853</b>	13	<b>5.867</b>	8.714	5.699	3.147	<b>17.560</b>	40	<b>17.600</b>
Abr	2.905	1.900	1.049	<b>5.853</b>	13	<b>5.867</b>	11.619	7.599	4.196	<b>23.414</b>	53	<b>23.467</b>
May	2.908	1.957	1.049	<b>5.914</b>	13	<b>5.927</b>	14.527	9.556	5.245	<b>29.328</b>	66	<b>29.394</b>
Jun	2.907	1.958	1.049	<b>5.915</b>	13	<b>5.928</b>	17.434	11.514	6.294	<b>35.242</b>	80	<b>35.322</b>
Jul	13.101	13.635	3.632	<b>30.368</b>	13	<b>30.381</b>	30.536	25.148	9.926	<b>65.610</b>	93	<b>65.703</b>
Ago	2.717	1.875	804	<b>5.397</b>	13	<b>5.410</b>	33.253	27.023	10.730	<b>71.007</b>	106	<b>71.113</b>
Sep	2.718	1.764	804	<b>5.285</b>	13	<b>5.299</b>	35.971	28.787	11.534	<b>76.292</b>	119	<b>76.412</b>
Oct	2.718	1.764	804	<b>5.286</b>	13	<b>5.299</b>	38.689	30.551	12.338	<b>81.578</b>	133	<b>81.711</b>
Nov	2.699	1.764	784	<b>5.247</b>	13	<b>5.260</b>	41.388	32.315	13.122	<b>86.825</b>	146	<b>86.970</b>
Dic	2.711	1.764	803	<b>5.278</b>	13	<b>5.291</b>	44.099	34.079	13.924	<b>92.102</b>	159	<b>92.262</b>

**TASAS DE VARIACIÓN (%)**

	PARTICIPACIÓN DE LAS AA.TT.				ASIG. I.C.	MINOR.	PARTICIPACIÓN DE LAS AA.TT.				ASIG. I.C.	MINOR.
	IRPF	IVA	IIEE	TOTAL	IRPF	TOTAL	IRPF	IVA	IIEE	TOTAL	IRPF	TOTAL
<b>2007</b>	12,5	14,9	-4,5	<b>10,5</b>	5,8	<b>10,4</b>	12,5	14,9	-4,5	10,5	5,8	<b>10,4</b>
<b>2008</b>	16,4	4,5	0,4	<b>9,1</b>	0,3	<b>9,1</b>	16,4	4,5	0,4	9,1	0,3	<b>9,1</b>
<b>2009</b>	19,7	-23,0	10,3	<b>1,8</b>	62,3	<b>1,9</b>	19,7	-23,0	10,3	1,8	62,3	<b>1,9</b>
<b>2010</b>	-17,3	-40,5	2,8	<b>-21,0</b>	4,6	<b>-20,9</b>	-17,3	-40,5	2,8	-21,0	4,6	<b>-20,9</b>
<b>2011</b>	31,1	126,1	33,6	<b>52,7</b>	31,9	<b>52,6</b>	31,1	126,1	33,6	52,7	31,9	<b>52,6</b>

	MENSUAL						ACUMULADA					
	IRPF	IVA	IIEE	TOTAL	ASIG. I.C.	MINOR.	IRPF	IVA	IIEE	TOTAL	ASIG. I.C.	MINOR.
<b>2011</b>												
Ene	47,3	84,3	33,7	54,8	-5,3	<b>53,1</b>	47,3	84,3	33,7	54,8	-5,3	<b>53,1</b>
Feb	47,3	84,3	33,7	54,8	0,0	<b>54,6</b>	47,3	84,3	33,7	54,8	-4,8	<b>53,8</b>
Mar	47,3	84,3	33,7	54,8	0,0	<b>54,6</b>	47,3	84,3	33,7	54,8	-4,3	<b>54,1</b>
Abr	47,3	84,3	33,7	54,8	0,0	<b>54,6</b>	47,3	84,3	33,7	54,8	-4,0	<b>54,2</b>
May	47,3	84,3	33,7	54,8	0,0	<b>54,6</b>	47,3	84,3	33,7	54,8	-3,6	<b>54,3</b>
Jun	47,3	84,3	33,7	54,8	-1,5	<b>54,6</b>	47,3	84,3	33,7	54,8	-3,5	<b>54,3</b>
Jul	-32,3	---	31,7	54,3	0,0	<b>54,1</b>	26,1	---	33,4	54,7	-3,2	<b>54,3</b>
Ago	44,6	91,4	33,4	54,7	0,0	<b>54,5</b>	28,2	---	33,4	54,7	-3,0	<b>54,3</b>
Sep	47,3	84,3	33,8	54,8	0,0	<b>54,6</b>	30,0	---	33,5	54,7	-2,8	<b>54,3</b>
Oct	9,9	67,6	34,5	30,6	0,0	<b>30,5</b>	28,2	---	33,6	52,3	-2,7	<b>52,0</b>
Nov	47,3	84,3	33,7	54,8	0,0	<b>54,6</b>	29,8	---	33,6	52,5	-2,5	<b>52,2</b>
Dic	47,3	84,3	33,7	54,8	---	<b>56,8</b>	31,1	---	33,6	52,7	31,9	<b>52,6</b>
<b>2012</b>												
Ene	-5,9	-5,5	-0,4	-4,8	-87,6	<b>-6,3</b>	-5,9	-5,5	-0,4	-4,8	-87,6	<b>-6,3</b>
Feb	-5,9	-5,5	-0,4	-4,8	0,0	<b>-4,8</b>	-5,9	-5,5	-0,4	-4,8	-77,9	<b>-5,5</b>
Mar	-5,9	-5,5	-0,4	-4,8	0,0	<b>-4,8</b>	-5,9	-5,5	-0,4	-4,8	-70,1	<b>-5,3</b>
Abr	-5,9	-5,5	-0,4	-4,8	0,0	<b>-4,8</b>	-5,9	-5,5	-0,4	-4,8	-63,8	<b>-5,2</b>
May	-5,8	-2,7	-0,4	-3,9	0,0	<b>-3,8</b>	-5,9	-5,0	-0,4	-4,6	-58,5	<b>-4,9</b>
Jun	-5,8	-2,6	-0,4	-3,8	-3,8	<b>-3,8</b>	-5,9	-4,6	-0,4	-4,5	-54,1	<b>-4,7</b>
Jul	---	---	---	---	0,0	<b>---</b>	41,3	78,7	34,6	52,4	-50,3	<b>51,9</b>
Ago	-12,0	-6,7	-23,7	-12,3	0,0	<b>-12,2</b>	34,7	68,0	27,3	44,3	-46,9	<b>43,9</b>
Sep	-12,0	-12,3	-23,8	-14,1	0,0	<b>-14,1</b>	29,5	59,1	21,6	37,8	-44,0	<b>37,5</b>
Oct	18,0	-3,6	-24,1	1,8	0,0	<b>1,8</b>	28,6	53,3	17,0	34,7	-41,4	<b>34,4</b>
Nov	-12,6	-12,3	-25,6	-14,7	0,0	<b>-14,7</b>	24,8	47,3	13,2	30,2	-39,2	<b>29,9</b>
Dic	-12,2	-12,3	-23,8	-14,2	-87,0	<b>-15,4</b>	21,6	42,3	10,1	26,4	-53,5	<b>26,0</b>



**Cuadro 2.4**  
**INGRESOS BRUTOS. MES Y ACUMULADO**  
(En millones de euros)

	PERIODO: MES DE DICIEMBRE			PERIODO: ENERO-DICIEMBRE		
	2012	2011	%	2012	2011	%
<b>I. Renta de las Personas Físicas</b>	<b>4.982</b>	<b>5.217</b>	<b>-4,5</b>	<b>82.338</b>	<b>82.266</b>	<b>0,1</b>
- Retenciones de trabajo	4.308	4.373	-1,5	65.105	64.986	0,2
- Administraciones Públicas	1.793	1.916	-6,4	18.159	17.980	1,0
- Grandes Empresas	2.340	2.300	1,7	30.693	30.499	0,6
- PYMEs	6	6	0,5	14.188	14.751	-3,8
- Otros ingresos	169	150	12,5	2.065	1.756	17,6
- Cuota Diferencial Bruta	247	165	49,3	7.526	7.486	0,5
<b>I. Sociedades</b>	<b>4.323</b>	<b>2.930</b>	<b>47,6</b>	<b>26.897</b>	<b>22.719</b>	<b>18,4</b>
- Cuota Diferencial Bruta	528	394	34,0	7.459	7.872	-5,3
<b>Impuesto sobre el Valor Añadido</b>	<b>4.735</b>	<b>4.645</b>	<b>1,9</b>	<b>74.174</b>	<b>75.759</b>	<b>-2,1</b>
- Importación	782	690	13,4	8.780	8.843	-0,7
- Grandes Empresas	3.521	3.320	6,1	41.460	41.936	-1,1
- PYMEs	56	62	-9,6	18.680	19.995	-6,6
- Otros Ingresos	375	573	-34,5	5.254	4.985	5,4
<b>Impuestos Especiales</b>	<b>1.525</b>	<b>1.543</b>	<b>-1,1</b>	<b>18.573</b>	<b>19.532</b>	<b>-4,9</b>
Resto de Ingresos	1.413	687	105,9	10.759	9.632	11,7
<b>INGRESOS TRIBUTARIOS BRUTOS</b>	<b>16.979</b>	<b>15.021</b>	<b>13,0</b>	<b>212.741</b>	<b>209.909</b>	<b>1,3</b>



### 3. INGRESOS TRIBUTARIOS HOMOGÉNEOS

**Cuadro 3.1**  
**RESUMEN. MES Y ACUMULADO**  
(En millones de euros)

	PERIODO: MES DE DICIEMBRE			PERIODO: ENERO-DICIEMBRE		
	2012	2011	%	2012	2011	%
<b>IRPF, ingresos totales</b>	4.721	4.576	3,2	70.619	69.803	1,2
<i>Total ajustes</i>	-73	209	---	109	-217	---
+ Ajuste ritmo devol. al de una campaña tipo	-188	61	---	-493	-818	39,8
+ Corrección retenciones trabajo AAPP	102	45	127,5	443	259	70,7
+ Otros conceptos	13	102	-87,0	159	342	-53,5
<b>IRPF, ingresos homogéneos</b>	<b>4.648</b>	<b>4.785</b>	<b>-2,9</b>	<b>70.728</b>	<b>69.586</b>	<b>1,6</b>
<b>I. SOCIEDADES</b>	4.244	1.996	112,7	21.435	16.611	29,0
<i>Total ajustes</i>	-2.296	-1.322	-73,7	-2.240	-792	-182,9
+ Ajuste ritmo devol. al de una campaña tipo	-2.307	-1.350	-70,8	-2.151	-792	-171,7
+ Corrección retenciones Deuda Pública	14	28	-50,4	0	0	---
+ Otros conceptos	-3	0	---	-89	0	---
<b>IS, ingresos homogéneos</b>	<b>1.948</b>	<b>674</b>	<b>189,1</b>	<b>19.195</b>	<b>15.819</b>	<b>21,3</b>
<b>IVA, ingresos totales</b>	3.235	1.173	175,9	50.464	49.302	2,4
<i>Total ajustes</i>	-1.611	-207	---	-2.341	-152	---
+ Ajuste ritmo devol. al de una campaña tipo	-1.611	-207	---	-2.341	-152	---
+ Otros conceptos	0	0	---	0	0	---
<b>IVA, ingresos homogéneos</b>	<b>1.624</b>	<b>966</b>	<b>68,1</b>	<b>48.122</b>	<b>49.150</b>	<b>-2,1</b>
<b>IIEE, ingresos totales</b>	1.464	1.502	-2,6	18.209	18.983	-4,1
<i>Total ajustes</i>	44	42	3,0	495	425	16,5
+ Rec. I.E. Tabaco en País Vasco y Navarra	44	42	3,0	495	425	16,5
<b>IIEE, ingresos homogéneos</b>	<b>1.507</b>	<b>1.545</b>	<b>-2,4</b>	<b>18.705</b>	<b>19.408</b>	<b>-3,6</b>
<b>Resto de Ingresos</b>	1.361	560	142,8	7.840	7.061	11,0
<i>Total ajustes</i>	-844	44	---	-1.192	-43	---
+ Corrección retenciones Deuda Pública	0	23	---	0	0	---
+ Corrección tasa reserva dom. pub. radioel.	27	21	33,1	4	-43	---
+ Otros conceptos	-871	0	---	-1.196	0	---
<b>Resto de Ingresos homogéneos</b>	<b>516</b>	<b>604</b>	<b>-14,5</b>	<b>6.648</b>	<b>7.018</b>	<b>-5,3</b>
<b>TOTAL INGRESOS TRIBUTARIOS HOMOGÉNEOS</b>	<b>10.244</b>	<b>8.573</b>	<b>19,5</b>	<b>163.398</b>	<b>160.981</b>	<b>1,5</b>



**INGRESOS TRIBUTARIOS HOMOGÉNEOS**

**Cuadro 3.2: EVOLUCIÓN**  
(en millones de euros)

	MENSUAL						ACUMULADA					
	IRPF	IS	IVA	IIEE	Resto	TOTAL	IRPF	IS	IVA	IIEE	Resto	TOTAL
<b>2011</b>												
Ene	10.744	430	888	1.779	746	14.587	10.744	430	888	1.779	746	14.587
Feb	4.607	141	13.060	1.419	533	19.760	15.351	571	13.948	3.198	1.279	34.347
Mar	4.459	-35	1.972	1.424	517	8.337	19.810	536	15.920	4.622	1.795	42.684
Abr	8.438	2.951	6.506	1.633	684	20.212	28.248	3.486	22.426	6.256	2.479	62.896
May	1.763	255	2.529	1.601	448	6.596	30.011	3.741	24.955	7.857	2.927	69.492
Jun	1.867	394	1.871	1.755	783	6.669	31.878	4.136	26.825	9.611	3.710	76.161
Jul	11.680	760	6.470	1.747	527	21.184	43.558	4.895	33.296	11.358	4.238	97.345
Ago	-67	4.473	-508	1.630	376	5.904	43.491	9.368	32.788	12.988	4.614	103.249
Sep	7.463	628	5.488	1.813	746	16.138	50.954	9.996	38.276	14.801	5.360	119.386
Oct	8.092	4.973	7.247	1.558	527	22.396	59.046	14.969	45.523	16.359	5.886	141.782
Nov	5.756	176	2.661	1.505	527	10.625	64.802	15.145	48.184	17.864	6.413	152.408
Dic	4.785	674	966	1.545	604	8.573	69.586	15.819	49.150	19.408	7.018	160.981
<b>2012</b>												
Ene	10.356	494	829	1.651	586	13.915	10.356	494	829	1.651	586	13.915
Feb	4.742	208	12.270	1.463	546	19.228	15.098	702	13.099	3.114	1.131	33.144
Mar	4.590	35	1.816	1.429	505	8.375	19.688	738	14.915	4.543	1.636	41.519
Abr	8.487	3.546	5.936	1.717	567	20.252	28.174	4.283	20.850	6.260	2.203	61.771
May	2.179	314	2.117	1.403	456	6.469	30.354	4.597	22.967	7.663	2.659	68.239
Jun	2.381	603	1.615	1.458	728	6.787	32.735	5.200	24.582	9.121	3.387	75.026
Jul	11.999	799	6.013	1.607	583	21.001	44.734	6.000	30.596	10.728	3.970	96.027
Ago	-30	3.792	-367	1.693	342	5.430	44.704	9.792	30.229	12.421	4.312	101.458
Sep	7.662	614	5.700	1.740	789	16.504	52.366	10.405	35.929	14.161	5.100	117.962
Oct	7.955	6.835	7.403	1.452	544	24.189	60.321	17.240	43.333	15.613	5.644	142.151
Nov	5.759	7	3.166	1.584	488	11.003	66.080	17.247	46.499	17.197	6.132	153.154
Dic	4.648	1.948	1.624	1.507	516	10.244	70.728	19.195	48.122	18.705	6.648	163.398

**TASAS DE VARIACIÓN (%)**

	IRPF	IS	IVA	IIEE	Resto	TOTAL	IRPF	IS	IVA	IIEE	Resto	TOTAL
2007	16,2	19,9	5,7	6,6	19,9	12,9	16,2	19,9	5,7	6,6	19,9	12,9
2008	-1,4	-39,3	-16,0	-1,0	0,0	-13,9	-1,4	-39,3	-16,0	-1,0	0,0	-13,9
2009	-10,7	-26,0	-31,1	-1,0	-2,2	-17,3	-10,7	-26,0	-31,1	-1,0	-2,2	-17,3
2010	4,7	-18,3	43,6	2,3	9,7	10,4	4,7	-18,3	43,6	2,3	9,7	10,4
2011	3,5	-3,7	2,9	-4,4	-5,2	1,1	3,5	-3,7	2,9	-4,4	-5,2	1,1

	MENSUAL						ACUMULADA					
	IRPF	IS	IVA	IIEE	Resto	TOTAL	IRPF	IS	IVA	IIEE	Resto	TOTAL
<b>2011</b>												
Ene	2,8	-20,6	111,7	3,1	20,1	6,0	2,8	-20,6	111,7	3,1	20,1	6,0
Feb	3,3	5,6	6,1	-13,1	10,7	3,9	2,9	-15,4	9,6	-4,8	16,0	4,8
Mar	-0,9	---	80,7	1,3	-19,0	9,1	2,0	-21,3	15,2	-3,0	3,2	5,6
Abr	2,5	-13,6	11,5	-9,3	35,8	2,1	2,2	-14,9	14,1	-4,7	10,5	4,5
May	12,3	10,3	19,2	-1,0	-5,1	9,7	2,7	-13,6	14,6	-4,0	7,8	5,0
Jun	23,1	-4,8	5,4	-5,4	-13,2	3,2	3,7	-12,8	13,9	-4,2	2,6	4,8
Jul	2,8	2,0	-7,1	2,2	-15,1	-1,0	3,5	-10,8	9,1	-3,3	0,0	3,5
Ago	---	-18,2	-17,3	-9,5	-24,0	-20,3	3,1	-14,5	9,0	-4,1	-2,5	1,7
Sep	5,2	1,1	-6,8	4,1	-14,2	-0,5	3,4	-13,6	6,4	-3,2	-4,4	1,4
Oct	1,3	-4,1	2,4	-6,2	-6,7	-0,3	3,1	-10,7	5,8	-3,5	-4,6	1,2
Nov	4,2	---	-7,5	-11,5	7,3	1,7	3,2	-8,8	4,9	-4,2	-3,7	1,2
Dic	6,7	---	-48,0	-6,7	-18,9	0,2	3,5	-3,7	2,9	-4,4	-5,2	1,1
<b>2012</b>												
Ene	-3,6	15,0	-6,7	-7,2	-21,4	-4,6	-3,6	15,0	-6,7	-7,2	-21,4	-4,6
Feb	2,9	47,7	-6,0	3,1	2,3	-2,7	-1,7	23,1	-6,1	-2,6	-11,5	-3,5
Mar	2,9	---	-7,9	0,3	-2,3	0,5	-0,6	37,7	-6,3	-1,7	-8,9	-2,7
Abr	0,6	20,2	-8,8	5,1	-17,2	0,2	-0,3	22,9	-7,0	0,1	-11,2	-1,8
May	23,6	22,9	-16,3	-12,4	1,8	-1,9	1,1	22,9	-8,0	-2,5	-9,2	-1,8
Jun	27,6	53,1	-13,7	-16,9	-7,0	1,8	2,7	25,7	-8,4	-5,1	-8,7	-1,5
Jul	2,7	5,2	-7,1	-8,0	10,5	-0,9	2,7	22,6	-8,1	-5,5	-6,3	-1,4
Ago	54,5	-15,2	27,9	3,9	-9,0	-8,0	2,8	4,5	-7,8	-4,4	-6,5	-1,7
Sep	2,7	-2,3	3,9	-4,0	5,7	2,3	2,8	4,1	-6,1	-4,3	-4,8	-1,2
Oct	-1,7	37,5	2,2	-6,8	3,3	8,0	2,2	15,2	-4,8	-4,6	-4,1	0,3
Nov	0,1	-96,3	19,0	5,3	-7,5	3,6	2,0	13,9	-3,5	-3,7	-4,4	0,5
Dic	-2,9	189,1	68,1	-2,4	-14,5	19,5	1,6	21,3	-2,1	-3,6	-5,3	1,5



**Cuadro 3.3**  
**INGRESOS BRUTOS HOMOGÉNEOS. MES Y ACUMULADO**  
(En millones de euros)

	PERIODO: MES DE DICIEMBRE			PERIODO: ENERO-DICIEMBRE		
	2012	2011	%	2012	2011	%
<b>I. Renta de las Personas Físicas</b>	<b>5.084</b>	<b>5.262</b>	<b>-3,4</b>	<b>82.780</b>	<b>82.526</b>	<b>0,3</b>
- Retenciones de trabajo	4.410	4.417	-0,2	65.548	65.246	0,5
- Administraciones Públicas	1.895	1.961	-3,4	18.601	18.240	2,0
- Grandes Empresas	2.340	2.300	1,7	30.693	30.499	0,6
- PYMEs	6	6	0,5	14.188	14.751	-3,8
- Otros ingresos	169	150	12,5	2.065	1.756	17,6
- Cuota Diferencial Bruta	247	165	49,3	7.526	7.486	0,5
<b>I. Sociedades</b>	<b>4.331</b>	<b>2.949</b>	<b>46,9</b>	<b>24.237</b>	<b>20.684</b>	<b>17,2</b>
- Cuota Diferencial Bruta	528	394	34,0	7.459	7.872	-5,3
<b>Impuesto sobre el Valor Añadido</b>	<b>4.735</b>	<b>4.645</b>	<b>1,9</b>	<b>74.174</b>	<b>75.759</b>	<b>-2,1</b>
- Importación	782	690	13,4	8.780	8.843	-0,7
- Grandes Empresas	3.521	3.320	6,1	41.460	41.936	-1,1
- PYMEs	56	62	-9,6	18.680	19.995	-6,6
- Otros Ingresos	375	573	-34,5	5.254	4.985	5,4
<b>Impuestos Especiales</b>	<b>1.569</b>	<b>1.586</b>	<b>-1,0</b>	<b>19.068</b>	<b>19.957</b>	<b>-4,5</b>
Resto de Ingresos	541	697	-22,5	7.078	7.626	-7,2
<b>INGRESOS TRIBUTARIOS BRUTOS HOMOGÉNEOS</b>	<b>16.260</b>	<b>15.139</b>	<b>7,4</b>	<b>207.339</b>	<b>206.552</b>	<b>0,4</b>



4. INGRESOS TRIBUTARIOS DEL ESTADO POR CONCEPTOS Y CENTROS GESTORES  
CUADRO 4.1. MES.  
(En miles de euros)

	I.R.P.F.			I.s/SOCIEDADES			I.R.N.R.			TOTAL CAPITULO I		
	Recaudación		% <sup>^</sup>	Recaudación		% <sup>^</sup>	Recaudación		% <sup>^</sup>	Recaudación		% <sup>^</sup>
	AÑO 2012	AÑO 2011		AÑO 2012	AÑO 2011		AÑO 2012	AÑO 2011		AÑO 2012	AÑO 2011	
ALMERÍA	19.350	17.588	10,0	18.449	13.670	35,0	470	438	7,3	38.395	31.739	21,0
CÁDIZ	17.079	15.389	11,0	15.130	11.106	36,2	1.553	375	314,1	34.203	26.979	26,8
CÓRDOBA	12.918	6.997	84,6	9.843	7.302	34,8	73	103	-29,1	22.839	14.411	58,5
GRANADA	15.734	18.499	-14,9	15.872	8.597	84,6	298	266	12,0	31.993	27.429	16,6
HUELVA	7.878	10.411	-24,3	7.144	4.326	65,1	57	132	-56,8	15.079	14.870	1,4
JAÉN	9.045	6.537	38,4	4.553	4.692	-3,0	61	36	69,4	13.641	11.269	21,0
MÁLAGA	39.719	28.894	37,5	23.278	16.641	39,9	8.198	6.438	27,3	74.496	52.586	41,7
SEVILLA	65.325	169.109	-61,4	47.419	24.644	92,4	1.425	1.878	-24,1	114.228	195.934	-41,7
JERÉZ DE LA FRA.	4.105	2.392	71,6	3.936	3.680	7,0	-14	30	---	8.037	6.102	31,7
<b>TOTAL ANDALUCÍA</b>	<b>191.153</b>	<b>275.816</b>	<b>-30,7</b>	<b>145.624</b>	<b>94.658</b>	<b>53,8</b>	<b>12.121</b>	<b>9.696</b>	<b>25,0</b>	<b>352.911</b>	<b>381.319</b>	<b>-7,4</b>
HUESCA	2.733	3.309	-17,4	8.080	5.027	60,7	53	31	71,0	10.868	8.368	29,9
TERUEL	1.502	1.953	-23,1	9.337	4.302	117,0	57	62	-8,1	10.894	6.316	72,5
ZARAGOZA	80.575	58.706	37,3	54.969	27.856	97,3	634	574	10,5	136.344	87.176	56,4
<b>TOTAL ARAGÓN</b>	<b>84.810</b>	<b>63.968</b>	<b>32,6</b>	<b>72.386</b>	<b>37.185</b>	<b>94,7</b>	<b>744</b>	<b>667</b>	<b>11,5</b>	<b>158.106</b>	<b>101.860</b>	<b>55,2</b>
OVIEDO	60.142	55.819	7,7	23.264	25.139	-7,5	414	960	-56,9	84.642	81.951	3,3
GIJÓN	8.675	7.086	22,4	8.375	5.585	50,0	167	78	114,1	17.295	12.830	34,8
<b>TOTAL ASTURIAS</b>	<b>68.817</b>	<b>62.905</b>	<b>9,4</b>	<b>31.639</b>	<b>30.724</b>	<b>3,0</b>	<b>581</b>	<b>1.038</b>	<b>-44,0</b>	<b>101.937</b>	<b>94.781</b>	<b>7,6</b>
BALEARES	69.775	52.428	33,1	41.215	21.641	90,4	7.053	6.174	14,2	121.748	80.915	50,5
<b>TOTAL BALEARES</b>	<b>69.775</b>	<b>52.428</b>	<b>33,1</b>	<b>41.215</b>	<b>21.641</b>	<b>90,4</b>	<b>7.053</b>	<b>6.174</b>	<b>14,2</b>	<b>121.748</b>	<b>80.915</b>	<b>50,5</b>
LAS PALMAS	59.084	60.964	-3,1	19.171	18.003	6,5	1.709	941	81,6	81.496	79.958	1,9
STA.CRUZ TENERIFE	23.639	23.963	-1,4	14.540	-3.790	---	1.242	1.035	20,0	39.783	21.451	85,5
<b>TOTAL CANARIAS</b>	<b>82.723</b>	<b>84.927</b>	<b>-2,6</b>	<b>33.711</b>	<b>14.213</b>	<b>137,2</b>	<b>2.951</b>	<b>1.976</b>	<b>49,3</b>	<b>121.279</b>	<b>101.409</b>	<b>19,6</b>
CANTABRIA	92.747	73.541	26,1	425.654	22.104	---	7.940	16.378	-51,5	526.396	112.067	369,7
<b>TOTAL CANTABRIA</b>	<b>92.747</b>	<b>73.541</b>	<b>26,1</b>	<b>425.654</b>	<b>22.104</b>	<b>---</b>	<b>7.940</b>	<b>16.378</b>	<b>-51,5</b>	<b>526.396</b>	<b>112.067</b>	<b>369,7</b>
ALBACETE	5.460	5.062	7,9	7.993	7.759	3,0	73	96	-24,0	13.537	12.917	4,8
CIUDAD REAL	8.523	6.799	25,4	9.437	6.911	36,6	84	49	71,4	18.044	13.759	31,1
CUENCA	4.770	5.152	-7,4	7.663	5.971	28,3	36	39	-7,7	12.483	11.162	11,8
GUADALAJARA	5.578	4.256	31,1	2.499	975	156,3	40	30	33,3	8.123	5.261	54,4
TOLEDO	41.440	49.019	-15,5	14.823	14.248	4,0	105	342	-69,3	56.354	63.529	-11,3
<b>TOTAL CASTILLA-LA MANCHA</b>	<b>65.771</b>	<b>70.288</b>	<b>-6,4</b>	<b>42.415</b>	<b>35.864</b>	<b>18,3</b>	<b>338</b>	<b>556</b>	<b>-39,2</b>	<b>108.541</b>	<b>106.628</b>	<b>1,8</b>
ÁVILA	1.722	1.658	3,9	1.102	354	211,3	7	19	-63,2	2.835	2.031	39,6
BURGOS	13.038	8.890	46,7	9.023	2.433	270,9	899	143	---	22.966	11.467	100,3
LEÓN	9.495	15.521	-38,8	9.116	1.840	395,4	58	99	-41,4	19.942	17.455	14,2
PALENCIA	4.250	3.775	12,6	8.360	5.532	51,1	187	42	345,2	12.797	9.349	36,9
SALAMANCA	8.063	7.288	10,6	6.583	10.670	-38,3	67	60	11,7	14.717	18.028	-18,4
SEGOVIA	3.514	2.867	22,6	3.274	-4.279	---	46	56	-17,9	6.834	-1.356	---
SORIA	2.696	1.343	100,7	2.702	2.748	-1,7	52	36	44,4	5.455	4.129	32,1
VALLADOLID	43.168	47.286	-8,7	16.668	12.730	30,9	229	102	124,5	60.071	60.115	-0,1
ZAMORA	2.993	2.503	19,6	1.771	1.721	2,9	-11	18	---	4.753	4.242	12,0
<b>TOTAL CASTILLA Y LEÓN</b>	<b>88.939</b>	<b>91.131</b>	<b>-2,4</b>	<b>58.599</b>	<b>33.749</b>	<b>73,6</b>	<b>1.534</b>	<b>575</b>	<b>166,8</b>	<b>150.370</b>	<b>125.460</b>	<b>19,9</b>



**4. INGRESOS TRIBUTARIOS DEL ESTADO POR CONCEPTOS Y CENTROS GESTORES**  
**CUADRO 4.1. MES.**  
 (En miles de euros)

	I.R.P.F.			I.s/SOCIEDADES			I.R.N.R.			TOTAL CAPITULO I		
	Recaudación		% <sup>^</sup>	Recaudación		% <sup>^</sup>	Recaudación		% <sup>^</sup>	Recaudación		% <sup>^</sup>
	AÑO 2012	AÑO 2011		AÑO 2012	AÑO 2011		AÑO 2012	AÑO 2011		AÑO 2012	AÑO 2011	
BARCELONA	806.102	608.774	32,4	663.628	411.868	61,1	13.422	11.939	12,4	1.486.200	1.032.870	43,9
GERONA	20.781	16.068	29,3	32.084	24.190	32,6	1.638	2.376	-31,1	55.330	42.714	29,5
LÉRIDA	11.176	8.897	25,6	13.877	12.052	15,1	191	124	54,0	25.333	21.099	20,1
TARRAGONA	23.366	20.153	15,9	17.898	11.440	56,5	504	2.479	-79,7	41.992	34.085	23,2
<b>TOTAL CATALUÑA</b>	<b>861.425</b>	<b>653.892</b>	<b>31,7</b>	<b>727.487</b>	<b>459.550</b>	<b>58,3</b>	<b>15.755</b>	<b>16.918</b>	<b>-6,9</b>	<b>1.608.855</b>	<b>1.130.768</b>	<b>42,3</b>
BADAJOS	28.270	28.348	-0,3	10.243	2.818	263,5	91	75	21,3	38.590	31.232	23,6
CÁCERES	2.078	469	343,1	3.696	2.077	77,9	20	30	-33,3	5.817	2.548	128,3
<b>TOTAL EXTREMADURA</b>	<b>30.348</b>	<b>28.817</b>	<b>5,3</b>	<b>13.939</b>	<b>4.895</b>	<b>184,8</b>	<b>111</b>	<b>105</b>	<b>5,7</b>	<b>44.407</b>	<b>33.780</b>	<b>31,5</b>
LA CORUÑA	92.052	84.769	8,6	283.940	142.234	99,6	24.076	20.461	17,7	400.234	246.862	62,1
LUGO	7.312	5.055	44,6	9.506	6.812	39,5	85	65	30,8	16.898	11.863	42,4
ORENSE	6.965	6.129	13,6	7.579	8.031	-5,6	117	69	69,6	14.856	14.226	4,4
PONTEVEDRA	9.466	6.220	52,2	7.352	9.025	-18,5	77	89	-13,5	16.836	15.307	10,0
VIGO	30.542	20.484	49,1	23.087	6.573	251,2	598	229	161,1	54.329	27.288	99,1
<b>TOTAL GALICIA</b>	<b>146.337</b>	<b>122.657</b>	<b>19,3</b>	<b>331.464</b>	<b>172.675</b>	<b>92,0</b>	<b>24.953</b>	<b>20.913</b>	<b>19,3</b>	<b>503.153</b>	<b>315.546</b>	<b>59,5</b>
MADRID	2.216.168	2.213.979	0,1	1.465.928	1.000.114	46,6	51.528	144.921	-64,4	3.738.631	3.361.236	11,2
<b>TOTAL MADRID</b>	<b>2.216.168</b>	<b>2.213.979</b>	<b>0,1</b>	<b>1.465.928</b>	<b>1.000.114</b>	<b>46,6</b>	<b>51.528</b>	<b>144.921</b>	<b>-64,4</b>	<b>3.738.631</b>	<b>3.361.236</b>	<b>11,2</b>
MURCIA	69.670	32.011	117,6	34.253	13.948	145,6	535	452	18,4	104.505	46.462	124,9
CARTAGENA	6.033	3.501	72,3	18.550	6.914	168,3	574	661	-13,2	25.253	11.076	128,0
<b>TOTAL MURCIA</b>	<b>75.703</b>	<b>35.512</b>	<b>113,2</b>	<b>52.803</b>	<b>20.862</b>	<b>153,1</b>	<b>1.109</b>	<b>1.113</b>	<b>-0,4</b>	<b>129.758</b>	<b>57.538</b>	<b>125,5</b>
NAVARRA	4.875	5.524	-11,7	8.200	3.110	163,7	1.318	349	277,7	14.397	8.994	60,1
<b>TOTAL NAVARRA</b>	<b>4.875</b>	<b>5.524</b>	<b>-11,7</b>	<b>8.200</b>	<b>3.110</b>	<b>163,7</b>	<b>1.318</b>	<b>349</b>	<b>277,7</b>	<b>14.397</b>	<b>8.994</b>	<b>60,1</b>
ÁLAVA	4.071	4.986	-18,4	31	-71	---	442	56	---	4.545	4.971	-8,6
GUIPÚZCOA	7.117	7.703	-7,6	201	-393	---	2	0	---	7.327	7.321	0,1
VIZCAYA	76.052	75.658	0,5	583.843	-75.653	---	553	930	-40,5	660.419	966	---
<b>TOTAL PAÍS VASCO</b>	<b>87.240</b>	<b>88.347</b>	<b>-1,3</b>	<b>584.075</b>	<b>-76.117</b>	<b>---</b>	<b>997</b>	<b>986</b>	<b>1,1</b>	<b>672.291</b>	<b>13.258</b>	<b>---</b>
LA RIOJA	13.141	9.225	42,4	14.051	11.637	20,7	86	84	2,4	27.282	20.946	30,2
<b>TOTAL LA RIOJA</b>	<b>13.141</b>	<b>9.225</b>	<b>42,4</b>	<b>14.051</b>	<b>11.637</b>	<b>20,7</b>	<b>86</b>	<b>84</b>	<b>2,4</b>	<b>27.282</b>	<b>20.946</b>	<b>30,2</b>
ALICANTE	35.987	26.173	37,5	50.268	-970	---	7.107	5.312	33,8	94.277	31.224	201,9
CASTELLÓN	21.909	18.008	21,7	26.080	17.303	50,7	685	320	114,1	48.778	35.645	36,8
VALENCIA	108.406	232.168	-53,3	113.854	79.524	43,2	1.385	1.884	-26,5	224.227	313.651	-28,5
<b>TOTAL VALENCIA</b>	<b>166.302</b>	<b>276.349</b>	<b>-39,8</b>	<b>190.202</b>	<b>95.857</b>	<b>98,4</b>	<b>9.177</b>	<b>7.516</b>	<b>22,1</b>	<b>367.282</b>	<b>380.520</b>	<b>-3,5</b>
CEUTA	1.706	1.532	11,4	1.323	974	35,8	52	12	333,3	3.180	2.560	24,2
MELILLA	1.065	976	9,1	966	815	18,5	23	21	9,5	2.220	1.817	22,2
<b>TOTAL DELEGACIONES</b>	<b>4.349.045</b>	<b>4.211.814</b>	<b>3,3</b>	<b>4.241.681</b>	<b>1.984.510</b>	<b>113,7</b>	<b>138.371</b>	<b>229.998</b>	<b>-39,8</b>	<b>8.752.744</b>	<b>6.431.402</b>	<b>36,1</b>
SERVICIOS CENTRALES	-2.339.339	-2.722.481	---	2.498	11.246	-77,8	1.037	-22.657	---	-1.464.695	-2.733.892	---
SS.CC. (ESTADO) (+)	371.604	364.380	2,0							1.246.248	352.969	253,1
SS.CC. (CC.AA.) (-)	2.660.384	3.021.785	-12,0							2.660.384	3.021.785	-12,0
SS.CC. (CC.LL.) (-)	50.559	65.076	-22,3							50.559	65.076	-22,3
<b>INGRESOS TRIBUTARIOS DEL ESTADO</b>	<b>2.009.706</b>	<b>1.489.333</b>	<b>34,9</b>	<b>4.244.179</b>	<b>1.995.756</b>	<b>112,7</b>	<b>139.408</b>	<b>207.341</b>	<b>-32,8</b>	<b>7.288.049</b>	<b>3.697.510</b>	<b>97,1</b>
<b>INGRESOS TRIBUTARIOS TOTALES</b>	<b>4.720.649</b>	<b>4.576.194</b>	<b>3,2</b>	<b>4.244.179</b>	<b>1.995.756</b>	<b>112,7</b>	<b>139.408</b>	<b>207.341</b>	<b>-32,8</b>	<b>9.998.992</b>	<b>6.784.371</b>	<b>47,4</b>





4. INGRESOS TRIBUTARIOS DEL ESTADO POR CONCEPTOS Y CENTROS GESTORES  
CUADRO 4.1. MES.  
(En miles de euros)

	I.V.A.			I.ESPECIALES			TRÁFICO EXTERIOR			TOTAL CAPITULO II		
	Recaudación		% <sup>^</sup>	Recaudación		% <sup>^</sup>	Recaudación		% <sup>^</sup>	Recaudación		% <sup>^</sup>
	AÑO 2012	AÑO 2011		AÑO 2012	AÑO 2011		AÑO 2012	AÑO 2011		AÑO 2012	AÑO 2011	
ALMERÍA	8.293	-8.471	---	59	-67	---	25	24	4,2	8.573	-8.331	---
CÁDIZ	46.023	34.833	32,1	4.307	724	494,9	4.544	9.957	-54,4	54.874	45.514	20,6
CÓRDOBA	7.063	-9.649	---	1.106	241	358,9	-20	4	---	8.149	-9.309	---
GRANADA	4.859	3.188	52,4	9.178	142	---	1	4	-75,0	14.054	3.357	318,6
HUELVA	3.333	-4.168	---	7.882	-91	---	156	157	-0,6	11.371	-4.102	---
JAÉN	5.071	-10.938	---	369	-270	---	4	3	33,3	5.444	-11.205	---
MÁLAGA	26.065	-14.838	---	11.239	1	---	419	588	-28,7	37.977	-13.961	---
SEVILLA	29.893	-4.892	---	6.926	7.115	-2,7	149	300	-50,3	38.340	3.748	---
JERÉZ DE LA FRA.	3.515	1.542	128,0	686	4.020	-82,9	0	0	---	4.201	5.562	-24,5
<b>TOTAL ANDALUCÍA</b>	<b>134.115</b>	<b>-13.393</b>	<b>---</b>	<b>41.752</b>	<b>11.815</b>	<b>253,4</b>	<b>5.278</b>	<b>11.037</b>	<b>-52,2</b>	<b>182.983</b>	<b>11.273</b>	<b>---</b>
HUESCA	2.383	-6.753	---	-19	-64	---	-1	37	---	2.363	-6.494	---
TERUEL	1.144	1.145	-0,1	-12	-26	---	0	0	---	1.133	1.118	1,3
ZARAGOZA	67.254	42.613	57,8	640	52	---	5.408	5.934	-8,9	73.622	48.744	51,0
<b>TOTAL ARAGÓN</b>	<b>70.781</b>	<b>37.005</b>	<b>91,3</b>	<b>609</b>	<b>-38</b>	<b>---</b>	<b>5.407</b>	<b>5.971</b>	<b>-9,4</b>	<b>77.118</b>	<b>43.368</b>	<b>77,8</b>
OVIEDO	26.308	22.359	17,7	8.778	8.638	1,6	19	2	---	35.105	30.999	13,2
GIJÓN	28.862	35.703	-19,2	4.689	-1.390	---	212	275	-22,9	33.763	34.588	-2,4
<b>TOTAL ASTURIAS</b>	<b>55.170</b>	<b>58.062</b>	<b>-5,0</b>	<b>13.467</b>	<b>7.248</b>	<b>85,8</b>	<b>231</b>	<b>277</b>	<b>-16,6</b>	<b>68.868</b>	<b>65.587</b>	<b>5,0</b>
BALEARES	18.796	-974	---	1.207	1.291	-6,5	22	242	-90,9	27.596	8.820	212,9
<b>TOTAL BALEARES</b>	<b>18.796</b>	<b>-974</b>	<b>---</b>	<b>1.207</b>	<b>1.291</b>	<b>-6,5</b>	<b>22</b>	<b>242</b>	<b>-90,9</b>	<b>27.596</b>	<b>8.820</b>	<b>212,9</b>
LAS PALMAS	1.395	957	45,8	1.883	1.325	42,1	645	1.198	-46,2	3.926	3.468	13,2
STA.CRUZ TENERIFE	22.701	22	---	554	1.382	-59,9	507	483	5,0	23.928	2.060	---
<b>TOTAL CANARIAS</b>	<b>24.096</b>	<b>979</b>	<b>---</b>	<b>2.437</b>	<b>2.707</b>	<b>-10,0</b>	<b>1.152</b>	<b>1.681</b>	<b>-31,5</b>	<b>27.854</b>	<b>5.528</b>	<b>403,9</b>
CANTABRIA	10.768	257	---	5.175	2.159	139,7	169	253	-33,2	16.123	2.678	---
<b>TOTAL CANTABRIA</b>	<b>10.768</b>	<b>257</b>	<b>---</b>	<b>5.175</b>	<b>2.159</b>	<b>139,7</b>	<b>169</b>	<b>253</b>	<b>-33,2</b>	<b>16.123</b>	<b>2.678</b>	<b>---</b>
ALBACETE	6.453	-561	---	526	157	235,0	6	7	-14,3	6.985	-397	---
CIUDAD REAL	8.096	-3.032	---	-38	-477	---	9	20	-55,0	8.067	-3.489	---
CUENCA	2.028	-3.891	---	-6	-80	---	0	0	---	2.036	-3.957	---
GUADALAJARA	12.292	7.073	73,8	20.330	42	---	555	658	-15,7	33.177	7.773	326,8
TOLEDO	19.105	4.864	292,8	1.386	-127	---	270	226	19,5	20.898	5.106	309,3
<b>TOTAL CASTILLA-LA MANCHA</b>	<b>47.974</b>	<b>4.453</b>	<b>---</b>	<b>22.198</b>	<b>-485</b>	<b>---</b>	<b>840</b>	<b>911</b>	<b>-7,8</b>	<b>71.163</b>	<b>5.036</b>	<b>---</b>
ÁVILA	764	278	174,8	-4	-147	---	0	1	---	760	132	475,8
BURGOS	11.716	3.661	220,0	2.983	1.256	137,5	76	107	-29,0	14.775	5.025	194,0
LEÓN	5.486	423	---	58	-473	---	32	0	---	5.595	-32	---
PALENCIA	4.044	652	---	45	-20	---	0	31	---	4.089	663	---
SALAMANCA	7.513	8.760	-14,2	-33	-159	---	215	105	104,8	7.695	8.706	-11,6
SEGOVIA	4.690	151	---	2.599	2.437	6,6	0	0	---	7.292	2.592	181,3
SORIA	3.790	293	---	-35	-54	---	0	0	---	3.755	239	---
VALLADOLID	1.511	-19.593	---	22	-217	---	356	283	25,8	1.889	-19.527	---
ZAMORA	1.032	-2.871	---	101	284	-64,4	0	0	---	1.132	-2.587	---
<b>TOTAL CASTILLA Y LEÓN</b>	<b>40.546</b>	<b>-8.246</b>	<b>---</b>	<b>5.736</b>	<b>2.907</b>	<b>97,3</b>	<b>679</b>	<b>527</b>	<b>28,8</b>	<b>46.982</b>	<b>-4.789</b>	<b>---</b>



4. INGRESOS TRIBUTARIOS DEL ESTADO POR CONCEPTOS Y CENTROS GESTORES  
CUADRO 4.1. MES.  
(En miles de euros)

	I.V.A.			I.ESPECIALES			TRÁFICO EXTERIOR			TOTAL CAPITULO II		
	Recaudación		% <sup>^</sup>	Recaudación		% <sup>^</sup>	Recaudación		% <sup>^</sup>	Recaudación		% <sup>^</sup>
	AÑO 2012	AÑO 2011		AÑO 2012	AÑO 2011		AÑO 2012	AÑO 2011		AÑO 2012	AÑO 2011	
BARCELONA	780.847	442.477	76,5	88.053	99.199	-11,2	37.642	38.502	-2,2	929.976	603.480	54,1
GERONA	15.784	4.046	290,1	4.205	783	437,0	265	180	47,2	20.255	5.010	304,3
LÉRIDA	-326	3.504	---	2.004	-495	---	6	4	50,0	1.684	3.006	-44,0
TARRAGONA	43.185	44.230	-2,4	2.138	781	173,8	1.243	4.492	-72,3	46.569	49.508	-5,9
<b>TOTAL CATALUÑA</b>	<b>839.490</b>	<b>494.257</b>	<b>69,8</b>	<b>96.400</b>	<b>100.268</b>	<b>-3,9</b>	<b>39.156</b>	<b>43.178</b>	<b>-9,3</b>	<b>998.484</b>	<b>661.004</b>	<b>51,1</b>
BADAJOS	2.403	-9.423	---	-114	-91	---	12	6	100,0	2.308	-9.501	---
CÁCERES	3.312	1.984	66,9	-22	-56	---	0	29	---	3.290	1.957	68,1
<b>TOTAL EXTREMADURA</b>	<b>5.715</b>	<b>-7.439</b>	<b>---</b>	<b>-136</b>	<b>-147</b>	<b>---</b>	<b>12</b>	<b>35</b>	<b>-65,7</b>	<b>5.598</b>	<b>-7.544</b>	<b>---</b>
LA CORUÑA	62.531	29.447	112,4	1.301	1.455	-10,6	2.531	1.499	68,8	66.422	32.465	104,6
LUGO	12.420	7.713	61,0	457	2.087	-78,1	3	2	50,0	12.880	9.802	31,4
ORENSE	4.862	1.471	230,5	177	-39	---	323	152	112,5	5.362	1.584	238,5
PONTEVEDRA	11.584	7.004	65,4	180	380	-52,6	810	501	61,7	12.574	7.885	59,5
VIGO	36.155	13.182	174,3	-4	-25	---	3.093	3.143	-1,6	39.416	16.453	139,6
<b>TOTAL GALICIA</b>	<b>127.552</b>	<b>58.817</b>	<b>116,9</b>	<b>2.111</b>	<b>3.858</b>	<b>-45,3</b>	<b>6.760</b>	<b>5.297</b>	<b>27,6</b>	<b>136.654</b>	<b>68.189</b>	<b>100,4</b>
MADRID	2.078.232	820.905	153,2	1.213.024	1.312.757	-7,6	11.208	11.056	1,4	3.386.066	2.219.569	52,6
<b>TOTAL MADRID</b>	<b>2.078.232</b>	<b>820.905</b>	<b>153,2</b>	<b>1.213.024</b>	<b>1.312.757</b>	<b>-7,6</b>	<b>11.208</b>	<b>11.056</b>	<b>1,4</b>	<b>3.386.066</b>	<b>2.219.569</b>	<b>52,6</b>
MURCIA	11.659	-22.704	---	1.181	366	222,7	294	373	-21,2	13.160	-21.942	---
CARTAGENA	7.471	-27.538	---	7.332	470	---	324	200	62,0	15.127	-26.868	---
<b>TOTAL MURCIA</b>	<b>19.130</b>	<b>-50.242</b>	<b>---</b>	<b>8.513</b>	<b>836</b>	<b>---</b>	<b>618</b>	<b>573</b>	<b>7,9</b>	<b>28.287</b>	<b>-48.810</b>	<b>---</b>
NAVARRA	-215.884	-86.985	---	18.558	11.372	63,2	245	114	114,9	-197.047	-75.450	---
<b>TOTAL NAVARRA</b>	<b>-215.884</b>	<b>-86.985</b>	<b>---</b>	<b>18.558</b>	<b>11.372</b>	<b>63,2</b>	<b>245</b>	<b>114</b>	<b>114,9</b>	<b>-197.047</b>	<b>-75.450</b>	<b>---</b>
ÁLAVA	-379.260	-298.159	---	-1.559	22.851	---	192	314	-38,9	-380.627	-274.994	---
GUIPÚZCOA	13.261	6.681	98,5	17	-1	---	360	578	-37,7	13.638	7.258	87,9
VIZCAYA	136.171	107.707	26,4	10.733	17.320	-38,0	3.666	3.963	-7,5	152.168	130.559	16,6
<b>TOTAL PAÍS VASCO</b>	<b>-229.828</b>	<b>-183.771</b>	<b>---</b>	<b>9.191</b>	<b>40.170</b>	<b>-77,1</b>	<b>4.218</b>	<b>4.855</b>	<b>-13,1</b>	<b>-214.821</b>	<b>-137.177</b>	<b>---</b>
LA RIOJA	14.796	4.146	256,9	816	373	118,8	46	19	142,1	15.658	4.538	245,0
<b>TOTAL LA RIOJA</b>	<b>14.796</b>	<b>4.146</b>	<b>256,9</b>	<b>816</b>	<b>373</b>	<b>118,8</b>	<b>46</b>	<b>19</b>	<b>142,1</b>	<b>15.658</b>	<b>4.538</b>	<b>245,0</b>
ALICANTE	27.373	1.542	---	1.160	266	336,1	4.993	3.843	29,9	34.002	6.005	466,2
CASTELLÓN	5.433	-27.669	---	711	556	27,9	365	258	41,5	6.516	-26.847	---
VALENCIA	160.076	62.587	155,8	20.613	4.162	395,3	19.639	22.762	-13,7	200.617	89.809	123,4
<b>TOTAL VALENCIA</b>	<b>192.882</b>	<b>36.460</b>	<b>429,0</b>	<b>22.484</b>	<b>4.984</b>	<b>351,1</b>	<b>24.997</b>	<b>26.863</b>	<b>-6,9</b>	<b>241.135</b>	<b>68.967</b>	<b>249,6</b>
CEUTA	100	-119	---	131	121	8,3	0	0	---	448	156	187,2
MELILLA	-10	-6	---	124	119	4,2	4	0	---	289	212	36,3
<b>TOTAL DELEGACIONES</b>	<b>3.234.421</b>	<b>1.164.166</b>	<b>177,8</b>	<b>1.463.797</b>	<b>1.502.315</b>	<b>-2,6</b>	<b>101.042</b>	<b>112.889</b>	<b>-10,5</b>	<b>4.919.438</b>	<b>2.891.155</b>	<b>70,2</b>
SERVICIOS CENTRALES	-1.763.222	-2.002.376	---	-802.844	-1.053.505	---	0	0	---	-2.566.060	-3.055.871	---
SS.CC. (ESTADO) (+)	726	8.414	-91,4	0	0	---				732	8.424	-91,3
SS.CC. (CC.AA.) (-)	1.760.710	1.969.686	-10,6	801.610	1.035.380	-22,6				2.562.320	3.005.066	-14,7
SS.CC. (CC.LL.) (-)	3.238	41.104	-92,1	1.234	18.125	-93,2				4.472	59.229	-92,4
<b>INGRESOS TRIBUTARIOS DEL ESTADO</b>	<b>1.471.199</b>	<b>-838.210</b>	<b>---</b>	<b>660.953</b>	<b>448.810</b>	<b>47,3</b>	<b>101.042</b>	<b>112.889</b>	<b>-10,5</b>	<b>2.353.378</b>	<b>-164.716</b>	<b>---</b>
<b>INGRESOS TRIBUTARIOS TOTALES</b>	<b>3.235.147</b>	<b>1.172.580</b>	<b>175,9</b>	<b>1.463.797</b>	<b>1.502.315</b>	<b>-2,6</b>	<b>101.042</b>	<b>112.889</b>	<b>-10,5</b>	<b>4.920.170</b>	<b>2.899.579</b>	<b>69,7</b>



PERIODO : DICIEMBRE DE 2012							
4. INGRESOS TRIBUTARIOS DEL ESTADO POR CONCEPTOS Y CENTROS GESTORES							
CUADRO 4.1. MES.							
(En miles de euros)							
	TOTAL CAPITULO III				TOTAL GENERAL		
	Recaudación			% <sup>^</sup>	Recaudación		
	AÑO 2012	AÑO 2011			AÑO 2012	AÑO 2011	% <sup>^</sup>
ALMERÍA	1.080	1.876	-42,4	48.048	25.284	90,0	
CÁDIZ	1.852	1.049	76,5	90.929	73.542	23,6	
CÓRDOBA	1.353	1.549	-12,7	32.341	6.651	386,3	
GRANADA	1.049	2.027	-48,2	47.096	32.813	43,5	
HUELVA	942	408	130,9	27.392	11.176	145,1	
JAÉN	1.115	968	15,2	20.200	1.032	---	
MÁLAGA	3.786	3.111	21,7	116.259	41.736	178,6	
SEVILLA	3.766	3.690	2,1	156.334	203.372	-23,1	
JERÉZ DE LA FRA.	309	353	-12,5	12.547	12.017	4,4	
<b>TOTAL ANDALUCÍA</b>	<b>15.252</b>	<b>15.031</b>	<b>1,5</b>	<b>551.146</b>	<b>407.623</b>	<b>35,2</b>	
HUESCA	558	403	38,5	13.789	2.277	---	
TERUEL	130	185	-29,7	12.157	7.619	59,6	
ZARAGOZA	2.615	3.801	-31,2	212.581	139.721	52,1	
<b>TOTAL ARAGÓN</b>	<b>3.303</b>	<b>4.389</b>	<b>-24,7</b>	<b>238.527</b>	<b>149.617</b>	<b>59,4</b>	
OVIEDO	1.103	2.682	-58,9	120.850	115.632	4,5	
GIJÓN	602	394	52,8	51.660	47.812	8,0	
<b>TOTAL ASTURIAS</b>	<b>1.705</b>	<b>3.076</b>	<b>-44,6</b>	<b>172.510</b>	<b>163.444</b>	<b>5,5</b>	
BALEARES	3.536	2.811	25,8	152.880	92.546	65,2	
<b>TOTAL BALEARES</b>	<b>3.536</b>	<b>2.811</b>	<b>25,8</b>	<b>152.880</b>	<b>92.546</b>	<b>65,2</b>	
LAS PALMAS	1.148	2.753	-58,3	86.570	86.179	0,5	
STA.CRUZ TENERIFE	933	910	2,5	64.644	24.421	164,7	
<b>TOTAL CANARIAS</b>	<b>2.081</b>	<b>3.663</b>	<b>-43,2</b>	<b>151.214</b>	<b>110.600</b>	<b>36,7</b>	
CANTABRIA	-7.491	2.796	---	535.028	117.541	355,2	
<b>TOTAL CANTABRIA</b>	<b>-7.491</b>	<b>2.796</b>	<b>---</b>	<b>535.028</b>	<b>117.541</b>	<b>355,2</b>	
ALBACETE	831	633	31,3	21.353	13.153	62,3	
CIUDAD REAL	994	900	10,4	27.105	11.170	142,7	
CUENCA	777	268	189,9	15.296	7.473	104,7	
GUADALAJARA	653	388	68,3	41.953	13.422	212,6	
TOLEDO	1.556	927	67,9	78.808	69.562	13,3	
<b>TOTAL CASTILLA-LA MANCHA</b>	<b>4.811</b>	<b>3.116</b>	<b>54,4</b>	<b>184.515</b>	<b>114.780</b>	<b>60,8</b>	
ÁVILA	260	591	-56,0	3.855	2.754	40,0	
BURGOS	704	917	-23,2	38.445	17.409	120,8	
LEÓN	628	709	-11,4	26.165	18.132	44,3	
PALENCIA	619	258	139,9	17.505	10.270	70,4	
SALAMANCA	729	1.360	-46,4	23.141	28.094	-17,6	
SEGOVIA	165	371	-55,5	14.291	1.607	---	
SORIA	107	506	-78,9	9.317	4.874	91,2	
VALLADOLID	865	579	49,4	62.825	41.167	52,6	
ZAMORA	260	287	-9,4	6.145	1.942	216,4	
<b>TOTAL CASTILLA Y LEÓN</b>	<b>4.337</b>	<b>5.578</b>	<b>-22,2</b>	<b>201.689</b>	<b>126.249</b>	<b>59,8</b>	



PERIODO : DICIEMBRE DE 2012						
4. INGRESOS TRIBUTARIOS DEL ESTADO POR CONCEPTOS Y CENTROS GESTORES						
CUADRO 4.1. MES.						
(En miles de euros)						
	TOTAL CAPITULO III			TOTAL GENERAL		
	Recaudación		% <sup>^</sup>	Recaudación		% <sup>^</sup>
	AÑO 2012	AÑO 2011		AÑO 2012	AÑO 2011	
BARCELONA	20.232	19.480	3,9	2.436.408	1.655.830	47,1
GERONA	1.409	1.372	2,7	76.994	49.096	56,8
LÉRIDA	638	648	-1,5	27.655	24.753	11,7
TARRAGONA	2.559	733	249,1	91.120	84.326	8,1
<b>TOTAL CATALUÑA</b>	<b>24.838</b>	<b>22.233</b>	<b>11,7</b>	<b>2.632.177</b>	<b>1.814.005</b>	<b>45,1</b>
BADAJOS	746	497	50,1	41.644	22.228	87,3
CÁCERES	306	729	-58,0	9.413	5.234	79,8
<b>TOTAL EXTREMADURA</b>	<b>1.052</b>	<b>1.226</b>	<b>-14,2</b>	<b>51.057</b>	<b>27.462</b>	<b>85,9</b>
LA CORUÑA	1.251	3.505	-64,3	467.907	282.832	65,4
LUGO	394	408	-3,4	30.172	22.073	36,7
ORENSE	553	408	35,5	20.771	16.218	28,1
PONTEVEDRA	472	894	-47,2	29.882	24.086	24,1
VIGO	1.376	1.132	21,6	95.121	44.873	112,0
<b>TOTAL GALICIA</b>	<b>4.046</b>	<b>6.347</b>	<b>-36,3</b>	<b>643.853</b>	<b>390.082</b>	<b>65,1</b>
MADRID	28.516	14.626	95,0	7.153.213	5.595.431	27,8
<b>TOTAL MADRID</b>	<b>28.516</b>	<b>14.626</b>	<b>95,0</b>	<b>7.153.213</b>	<b>5.595.431</b>	<b>27,8</b>
MURCIA	1.433	1.925	-25,6	119.098	26.445	350,4
CARTAGENA	408	593	-31,2	40.788	-15.199	---
<b>TOTAL MURCIA</b>	<b>1.841</b>	<b>2.518</b>	<b>-26,9</b>	<b>159.886</b>	<b>11.246</b>	<b>---</b>
NAVARRA	116	128	-9,4	-182.534	-66.328	---
<b>TOTAL NAVARRA</b>	<b>116</b>	<b>128</b>	<b>-9,4</b>	<b>-182.534</b>	<b>-66.328</b>	<b>---</b>
ÁLAVA	12	300	-96,0	-376.070	-269.723	---
GUIPÚZCOA	107	172	-37,8	21.072	14.751	42,9
VIZCAYA	5.649	2.037	177,3	818.236	133.562	---
<b>TOTAL PAÍS VASCO</b>	<b>5.768</b>	<b>2.509</b>	<b>129,9</b>	<b>463.238</b>	<b>-121.410</b>	<b>---</b>
LA RIOJA	878	576	52,4	43.818	26.060	68,1
<b>TOTAL LA RIOJA</b>	<b>878</b>	<b>576</b>	<b>52,4</b>	<b>43.818</b>	<b>26.060</b>	<b>68,1</b>
ALICANTE	2.563	9.710	-73,6	130.842	46.939	178,7
CASTELLÓN	3.125	1.496	108,9	58.419	10.294	467,5
VALENCIA	5.123	4.267	20,1	429.967	407.727	5,5
<b>TOTAL VALENCIA</b>	<b>10.811</b>	<b>15.473</b>	<b>-30,1</b>	<b>619.228</b>	<b>464.960</b>	<b>33,2</b>
CEUTA	266	264	0,8	3.894	2.980	30,7
MELILLA	67	37	81,1	2.576	2.066	24,7
<b>TOTAL DELEGACIONES</b>	<b>105.733</b>	<b>106.397</b>	<b>-0,6</b>	<b>13.777.915</b>	<b>9.428.954</b>	<b>46,1</b>
SERVICIOS CENTRALES	-618	16.777	---	-4.031.373	-5.772.986	---
SS.CC. (ESTADO) (+)				1.246.362	378.170	229,6
SS.CC. (CC.AA.) (-)				5.222.704	6.026.851	-13,3
SS.CC. (CC.LL.) (-)				55.031	124.305	-55,7
<b>INGRESOS TRIBUTARIOS DEL ESTADO</b>	<b>105.115</b>	<b>123.174</b>	<b>-14,7</b>	<b>9.746.542</b>	<b>3.655.968</b>	<b>166,6</b>
<b>INGRESOS TRIBUTARIOS TOTALES</b>	<b>105.115</b>	<b>123.174</b>	<b>-14,7</b>	<b>15.024.277</b>	<b>9.807.124</b>	<b>53,2</b>



4. INGRESOS TRIBUTARIOS DEL ESTADO POR CONCEPTOS Y CENTROS GESTORES

CUADRO 4.2. ACUMULADO.

(En miles de euros)

	I.R.P.F.			I.s/SOCIEDADES			I.R.N.R.			TOTAL CAPITULO I		
	Recaudación		% <sup>^</sup>	Recaudación		% <sup>^</sup>	Recaudación		% <sup>^</sup>	Recaudación		% <sup>^</sup>
	AÑO 2012	AÑO 2011		AÑO 2012	AÑO 2011		AÑO 2012	AÑO 2011		AÑO 2012	AÑO 2011	
ALMERÍA	353.444	340.965	3,7	135.182	107.823	25,4	5.341	4.046	32,0	495.600	454.514	9,0
CÁDIZ	323.566	296.955	9,0	80.454	52.131	54,3	7.910	5.032	57,2	413.161	354.534	16,5
CÓRDOBA	331.234	332.778	-0,5	78.180	56.417	38,6	947	1.050	-9,8	410.601	390.255	5,2
GRANADA	369.269	411.878	-10,3	91.886	98.502	-6,7	3.182	3.707	-14,2	465.110	514.679	-9,6
HUELVA	166.994	169.253	-1,3	62.805	39.057	60,8	1.355	1.411	-4,0	231.236	209.741	10,2
JAÉN	216.606	215.914	0,3	34.702	43.375	-20,0	788	1.428	-44,8	252.156	260.905	-3,4
MÁLAGA	843.337	795.927	6,0	234.703	188.180	24,7	47.228	37.677	25,3	1.141.314	1.034.633	10,3
SEVILLA	2.681.820	2.915.602	-8,0	346.138	317.961	8,9	18.783	26.743	-29,8	3.047.048	3.260.968	-6,6
JERÉZ DE LA FRA.	67.721	75.632	-10,5	37.224	20.870	78,4	258	436	-40,8	105.221	97.039	8,4
<b>TOTAL ANDALUCÍA</b>	<b>5.353.991</b>	<b>5.554.904</b>	<b>-3,6</b>	<b>1.101.274</b>	<b>924.316</b>	<b>19,1</b>	<b>85.792</b>	<b>81.530</b>	<b>5,2</b>	<b>6.561.447</b>	<b>6.577.268</b>	<b>-0,2</b>
HUESCA	133.377	145.705	-8,5	45.518	37.020	23,0	298	207	44,0	179.777	183.225	-1,9
TERUEL	71.937	75.377	-4,6	28.151	27.364	2,9	637	485	31,3	100.745	103.239	-2,4
ZARAGOZA	1.482.886	1.438.374	3,1	384.165	320.469	19,9	8.887	7.364	20,7	1.877.750	1.766.759	6,3
<b>TOTAL ARAGÓN</b>	<b>1.688.200</b>	<b>1.659.456</b>	<b>1,7</b>	<b>457.834</b>	<b>384.853</b>	<b>19,0</b>	<b>9.822</b>	<b>8.056</b>	<b>21,9</b>	<b>2.158.272</b>	<b>2.053.223</b>	<b>5,1</b>
OVIEDO	827.405	852.408	-2,9	109.502	238.800	-54,1	5.821	8.488	-31,4	945.213	1.100.593	-14,1
GIJÓN	207.934	198.863	4,6	85.101	58.366	45,8	2.487	1.857	33,9	296.629	259.363	14,4
<b>TOTAL ASTURIAS</b>	<b>1.035.339</b>	<b>1.051.271</b>	<b>-1,5</b>	<b>194.603</b>	<b>297.166</b>	<b>-34,5</b>	<b>8.308</b>	<b>10.345</b>	<b>-19,7</b>	<b>1.241.842</b>	<b>1.359.956</b>	<b>-8,7</b>
BALEARES	1.318.305	1.242.211	6,1	347.486	298.984	16,2	53.808	46.147	16,6	1.733.813	1.598.075	8,5
<b>TOTAL BALEARES</b>	<b>1.318.305</b>	<b>1.242.211</b>	<b>6,1</b>	<b>347.486</b>	<b>298.984</b>	<b>16,2</b>	<b>53.808</b>	<b>46.147</b>	<b>16,6</b>	<b>1.733.813</b>	<b>1.598.075</b>	<b>8,5</b>
LAS PALMAS	1.007.119	1.002.896	0,4	145.751	121.286	20,2	10.244	46.688	-78,1	1.166.307	1.173.089	-0,6
STA.CRUZ TENERIFE	469.133	491.345	-4,5	95.523	96.173	-0,7	12.478	11.947	4,4	582.208	604.057	-3,6
<b>TOTAL CANARIAS</b>	<b>1.476.252</b>	<b>1.494.241</b>	<b>-1,2</b>	<b>241.274</b>	<b>217.459</b>	<b>11,0</b>	<b>22.722</b>	<b>58.635</b>	<b>-61,2</b>	<b>1.748.515</b>	<b>1.777.146</b>	<b>-1,6</b>
CANTABRIA	1.213.425	1.342.269	-9,6	811.987	272.442	198,0	84.329	307.952	-72,6	2.110.444	1.922.897	9,8
<b>TOTAL CANTABRIA</b>	<b>1.213.425</b>	<b>1.342.269</b>	<b>-9,6</b>	<b>811.987</b>	<b>272.442</b>	<b>198,0</b>	<b>84.329</b>	<b>307.952</b>	<b>-72,6</b>	<b>2.110.444</b>	<b>1.922.897</b>	<b>9,8</b>
ALBACETE	155.059	167.823	-7,6	54.351	52.724	3,1	1.029	1.304	-21,1	210.463	221.917	-5,2
CIUDAD REAL	161.706	188.904	-14,4	53.276	45.919	16,0	68	382	-82,2	215.105	235.206	-8,5
CUENCA	117.522	134.359	-12,5	45.581	41.531	9,8	253	305	-17,0	163.380	176.195	-7,3
GUADALAJARA	89.520	96.064	-6,8	19.765	16.974	16,4	840	919	-8,6	110.150	113.964	-3,3
TOLEDO	744.042	793.628	-6,2	104.310	87.577	19,1	1.260	1.686	-25,3	849.611	882.856	-3,8
<b>TOTAL CASTILLA-LA MANCHA</b>	<b>1.267.849</b>	<b>1.380.778</b>	<b>-8,2</b>	<b>277.283</b>	<b>244.725</b>	<b>13,3</b>	<b>3.450</b>	<b>4.596</b>	<b>-24,9</b>	<b>1.548.709</b>	<b>1.630.138</b>	<b>-5,0</b>
ÁVILA	55.219	71.611	-22,9	7.857	12.603	-37,7	85	164	-48,2	63.205	84.397	-25,1
BURGOS	318.074	341.523	-6,9	58.746	71.490	-17,8	2.246	2.348	-4,3	379.098	415.471	-8,8
LEÓN	238.819	361.979	-34,0	59.419	72.201	-17,7	727	986	-26,3	300.636	435.300	-30,9
PALENCIA	101.927	103.972	-2,0	31.266	28.766	8,7	796	675	17,9	134.139	133.446	0,5
SALAMANCA	203.563	209.875	-3,0	53.192	55.064	-3,4	641	256	150,4	257.615	265.328	-2,9
SEGOVIA	97.721	103.384	-5,5	29.085	22.290	30,5	721	653	10,4	127.676	126.359	1,0
SORIA	71.955	70.516	2,0	23.958	23.128	3,6	394	653	-39,7	96.338	94.385	2,1
VALLADOLID	754.721	759.829	-0,7	108.584	107.264	1,2	1.885	2.388	-21,1	865.485	869.696	-0,5
ZAMORA	79.119	76.932	2,8	15.895	15.286	4,0	91	155	-41,3	95.216	92.390	3,1
<b>TOTAL CASTILLA Y LEÓN</b>	<b>1.921.118</b>	<b>2.099.621</b>	<b>-8,5</b>	<b>388.002</b>	<b>408.092</b>	<b>-4,9</b>	<b>7.586</b>	<b>8.278</b>	<b>-8,4</b>	<b>2.319.408</b>	<b>2.516.772</b>	<b>-7,8</b>



4. INGRESOS TRIBUTARIOS DEL ESTADO POR CONCEPTOS Y CENTROS GESTORES

CUADRO 4.2. ACUMULADO.

(En miles de euros)

	I.R.P.F.			I.s/SOCIEDADES			I.R.N.R.			TOTAL CAPITULO I		
	Recaudación		% <sup>^</sup>	Recaudación		% <sup>^</sup>	Recaudación		% <sup>^</sup>	Recaudación		% <sup>^</sup>
	AÑO 2012	AÑO 2011		AÑO 2012	AÑO 2011		AÑO 2012	AÑO 2011		AÑO 2012	AÑO 2011	
BARCELONA	12.801.585	12.574.677	1,8	4.014.807	3.062.933	31,1	257.635	249.534	3,2	17.083.065	15.912.098	7,4
GERONA	631.424	631.483	0,0	169.121	159.426	6,1	14.470	15.610	-7,3	818.771	808.882	1,2
LÉRIDA	321.587	338.133	-4,9	94.933	66.587	42,6	2.397	2.147	11,6	419.963	407.074	3,2
TARRAGONA	543.327	564.547	-3,8	129.547	122.650	5,6	11.709	8.875	31,9	685.678	696.440	-1,5
<b>TOTAL CATALUÑA</b>	<b>14.297.923</b>	<b>14.108.840</b>	<b>1,3</b>	<b>4.408.408</b>	<b>3.411.596</b>	<b>29,2</b>	<b>286.211</b>	<b>276.166</b>	<b>3,6</b>	<b>19.007.477</b>	<b>17.824.494</b>	<b>6,6</b>
BADAJOS	499.606	513.881	-2,8	70.198	62.768	11,8	1.109	1.185	-6,4	570.940	577.837	-1,2
CÁCERES	97.207	114.426	-15,0	31.339	32.815	-4,5	259	264	-1,9	128.983	147.533	-12,6
<b>TOTAL EXTREMADURA</b>	<b>596.813</b>	<b>628.307</b>	<b>-5,0</b>	<b>101.537</b>	<b>95.583</b>	<b>6,2</b>	<b>1.368</b>	<b>1.449</b>	<b>-5,6</b>	<b>699.923</b>	<b>725.370</b>	<b>-3,5</b>
LA CORUÑA	1.535.611	1.558.729	-1,5	733.038	586.091	25,1	58.839	49.685	18,4	2.328.939	2.194.355	6,1
LUGO	176.750	173.914	1,6	55.020	54.057	1,8	756	927	-18,4	233.014	229.055	1,7
ORENSE	170.539	169.677	0,5	55.546	63.266	-12,2	1.787	1.575	13,5	228.645	234.677	-2,6
PONTEVEDRA	229.008	236.782	-3,3	58.342	69.638	-16,2	1.082	1.171	-7,6	288.705	307.927	-6,2
VIGO	408.885	407.747	0,3	100.399	108.021	-7,1	6.061	11.405	-46,9	515.591	527.605	-2,3
<b>TOTAL GALICIA</b>	<b>2.520.793</b>	<b>2.546.849</b>	<b>-1,0</b>	<b>1.002.345</b>	<b>881.073</b>	<b>13,8</b>	<b>68.525</b>	<b>64.763</b>	<b>5,8</b>	<b>3.594.894</b>	<b>3.493.619</b>	<b>2,9</b>
MADRID	27.523.545	26.268.611	4,8	8.984.501	7.231.947	24,2	910.162	1.042.517	-12,7	37.452.677	34.578.521	8,3
<b>TOTAL MADRID</b>	<b>27.523.545</b>	<b>26.268.611</b>	<b>4,8</b>	<b>8.984.501</b>	<b>7.231.947</b>	<b>24,2</b>	<b>910.162</b>	<b>1.042.517</b>	<b>-12,7</b>	<b>37.452.677</b>	<b>34.578.521</b>	<b>8,3</b>
MURCIA	840.520	883.672	-4,9	214.473	212.465	0,9	4.846	5.374	-9,8	1.060.390	1.102.241	-3,8
CARTAGENA	135.992	136.072	-0,1	84.328	48.257	74,7	2.858	2.956	-3,3	223.980	187.729	19,3
<b>TOTAL MURCIA</b>	<b>976.512</b>	<b>1.019.744</b>	<b>-4,2</b>	<b>298.801</b>	<b>260.722</b>	<b>14,6</b>	<b>7.704</b>	<b>8.330</b>	<b>-7,5</b>	<b>1.284.370</b>	<b>1.289.970</b>	<b>-0,4</b>
NAVARRA	96.360	102.455	-5,9	29.398	16.766	75,3	5.104	4.209	21,3	131.089	123.873	5,8
<b>TOTAL NAVARRA</b>	<b>96.360</b>	<b>102.455</b>	<b>-5,9</b>	<b>29.398</b>	<b>16.766</b>	<b>75,3</b>	<b>5.104</b>	<b>4.209</b>	<b>21,3</b>	<b>131.089</b>	<b>123.873</b>	<b>5,8</b>
ÁLAVA	63.709	65.126	-2,2	5.273	6.134	-14,0	2.409	1.796	34,1	71.422	73.087	-2,3
GUIPÚZCOA	109.885	122.437	-10,3	6.296	3.457	82,1	284	280	1,4	116.620	126.116	-7,5
VIZCAYA	1.314.620	1.246.184	5,5	864.424	231.118	274,0	75.681	27.514	175,1	2.255.388	1.504.911	49,9
<b>TOTAL PAÍS VASCO</b>	<b>1.488.214</b>	<b>1.433.747</b>	<b>3,8</b>	<b>875.993</b>	<b>240.709</b>	<b>263,9</b>	<b>78.374</b>	<b>29.590</b>	<b>164,9</b>	<b>2.443.430</b>	<b>1.704.114</b>	<b>43,4</b>
LA RIOJA	306.441	318.227	-3,7	112.660	103.153	9,2	1.996	2.474	-19,3	421.315	423.859	-0,6
<b>TOTAL LA RIOJA</b>	<b>306.441</b>	<b>318.227</b>	<b>-3,7</b>	<b>112.660</b>	<b>103.153</b>	<b>9,2</b>	<b>1.996</b>	<b>2.474</b>	<b>-19,3</b>	<b>421.315</b>	<b>423.859</b>	<b>-0,6</b>
ALICANTE	939.414	974.686	-3,6	683.680	287.949	137,4	32.708	37.344	-12,4	1.665.029	1.309.260	27,2
CASTELLÓN	482.050	475.055	1,5	166.676	190.014	-12,3	8.062	9.209	-12,5	657.083	674.616	-2,6
VALENCIA	2.822.638	3.065.851	-7,9	819.733	772.966	6,1	23.521	29.623	-20,6	3.668.461	3.870.620	-5,2
<b>TOTAL VALENCIA</b>	<b>4.244.102</b>	<b>4.515.592</b>	<b>-6,0</b>	<b>1.670.089</b>	<b>1.250.929</b>	<b>33,5</b>	<b>64.291</b>	<b>76.176</b>	<b>-15,6</b>	<b>5.990.573</b>	<b>5.854.496</b>	<b>2,3</b>
CEUTA	24.259	25.939	-6,5	9.296	10.739	-13,4	2.028	2.168	-6,5	37.539	41.566	-9,7
MELILLA	18.497	18.244	1,4	9.057	7.091	27,7	1.916	1.863	2,8	31.256	27.561	13,4
<b>TOTAL DELEGACIONES</b>	<b>67.367.938</b>	<b>66.811.306</b>	<b>0,8</b>	<b>21.321.828</b>	<b>16.558.345</b>	<b>28,8</b>	<b>1.703.496</b>	<b>2.035.244</b>	<b>-16,3</b>	<b>90.516.993</b>	<b>85.522.918</b>	<b>5,8</b>
SERVICIOS CENTRALES	-40.848.158	-33.266.705	---	113.337	52.342	116,5	4.865	5.044	-3,5	-39.534.749	-33.209.319	---
SS.CC. (ESTADO) (+)	3.250.665	2.992.013	8,6							4.564.074	3.049.399	49,7
SS.CC. (CC.AA.) (-)	43.399.916	35.477.767	22,3							43.399.916	35.477.767	22,3
SS.CC. (CC.LL.) (-)	698.907	780.951	-10,5							698.907	780.951	-10,5
<b>INGRESOS TRIBUTARIOS DEL ESTADO</b>	<b>26.519.780</b>	<b>33.544.601</b>	<b>-20,9</b>	<b>21.435.165</b>	<b>16.610.687</b>	<b>29,0</b>	<b>1.708.361</b>	<b>2.040.288</b>	<b>-16,3</b>	<b>50.982.244</b>	<b>52.313.599</b>	<b>-2,5</b>
<b>INGRESOS TRIBUTARIOS TOTALES</b>	<b>70.618.603</b>	<b>69.803.319</b>	<b>1,2</b>	<b>21.435.165</b>	<b>16.610.687</b>	<b>29,0</b>	<b>1.708.361</b>	<b>2.040.288</b>	<b>-16,3</b>	<b>95.081.067</b>	<b>88.572.317</b>	<b>7,3</b>



4. INGRESOS TRIBUTARIOS DEL ESTADO POR CONCEPTOS Y CENTROS GESTORES

CUADRO 4.2. ACUMULADO.

(En miles de euros)

	I.V.A.			I.ESPECIALES			TRÁFICO EXTERIOR			TOTAL CAPITULO II		
	Recaudación		% <sup>^</sup>	Recaudación		% <sup>^</sup>	Recaudación		% <sup>^</sup>	Recaudación		% <sup>^</sup>
	AÑO 2012	AÑO 2011		AÑO 2012	AÑO 2011		AÑO 2012	AÑO 2011		AÑO 2012	AÑO 2011	
ALMERÍA	9.049	-22.639	---	2.033	2.315	-12,2	908	441	105,9	13.944	-18.333	---
CÁDIZ	657.784	673.420	-2,3	82.506	73.993	11,5	93.570	66.072	41,6	833.883	813.507	2,5
CÓRDOBA	143.085	222.714	-35,8	9.268	6.762	37,1	19	26	-26,9	152.464	230.348	-33,8
GRANADA	193.064	223.567	-13,6	122.924	127.154	-3,3	239	68	251,5	316.449	350.999	-9,8
HUELVA	109.578	96.641	13,4	100.068	95.595	4,7	2.632	1.511	74,2	212.278	193.747	9,6
JAÉN	123.058	99.287	23,9	-661	-2.614	---	84	81	3,7	122.481	96.754	26,6
MÁLAGA	634.967	499.465	27,1	111.270	106.536	4,4	10.391	10.586	-1,8	760.614	620.798	22,5
SEVILLA	761.914	750.552	1,5	87.703	83.868	4,6	3.214	4.350	-26,1	870.652	854.992	1,8
JERÉZ DE LA FRA.	76.197	72.805	4,7	11.990	16.477	-27,2	1	11	-90,9	88.188	89.293	-1,2
<b>TOTAL ANDALUCÍA</b>	<b>2.708.696</b>	<b>2.615.812</b>	<b>3,6</b>	<b>527.101</b>	<b>510.086</b>	<b>3,3</b>	<b>111.058</b>	<b>83.146</b>	<b>33,6</b>	<b>3.370.953</b>	<b>3.232.105</b>	<b>4,3</b>
HUESCA	76.391	68.747	11,1	311	-533	---	6.204	38	---	82.906	68.548	20,9
TERUEL	49.062	41.985	16,9	-1.759	-2.402	---	0	0	---	47.301	39.589	19,5
ZARAGOZA	957.287	892.128	7,3	1.481	-3.083	---	71.532	61.598	16,1	1.035.030	954.853	8,4
<b>TOTAL ARAGÓN</b>	<b>1.082.740</b>	<b>1.002.860</b>	<b>8,0</b>	<b>33</b>	<b>-6.018</b>	<b>---</b>	<b>77.736</b>	<b>61.636</b>	<b>26,1</b>	<b>1.165.237</b>	<b>1.062.990</b>	<b>9,6</b>
OVIEDO	459.415	520.912	-11,8	93.467	94.039	-0,6	252	129	95,3	553.261	615.201	-10,1
GIJÓN	402.864	465.452	-13,4	46.090	51.523	-10,5	3.294	4.025	-18,2	452.248	521.000	-13,2
<b>TOTAL ASTURIAS</b>	<b>862.279</b>	<b>986.364</b>	<b>-12,6</b>	<b>139.557</b>	<b>145.562</b>	<b>-4,1</b>	<b>3.546</b>	<b>4.154</b>	<b>-14,6</b>	<b>1.005.509</b>	<b>1.136.201</b>	<b>-11,5</b>
BALEARES	629.224	551.978	14,0	14.726	14.865	-0,9	1.245	1.895	-34,3	744.685	676.304	10,1
<b>TOTAL BALEARES</b>	<b>629.224</b>	<b>551.978</b>	<b>14,0</b>	<b>14.726</b>	<b>14.865</b>	<b>-0,9</b>	<b>1.245</b>	<b>1.895</b>	<b>-34,3</b>	<b>744.685</b>	<b>676.304</b>	<b>10,1</b>
LAS PALMAS	16.517	12.311	34,2	26.795	27.130	-1,2	7.820	9.407	-16,9	51.153	48.853	4,7
STA.CRUZ TENERIFE	235.486	2.805	---	13.217	15.233	-13,2	6.183	6.873	-10,0	257.049	27.214	---
<b>TOTAL CANARIAS</b>	<b>252.003</b>	<b>15.116</b>	<b>---</b>	<b>40.012</b>	<b>42.363</b>	<b>-5,5</b>	<b>14.003</b>	<b>16.280</b>	<b>-14,0</b>	<b>308.202</b>	<b>76.067</b>	<b>305,2</b>
CANTABRIA	290.870	291.643	-0,3	36.223	31.542	14,8	2.282	12.282	-81,4	329.491	335.593	-1,8
<b>TOTAL CANTABRIA</b>	<b>290.870</b>	<b>291.643</b>	<b>-0,3</b>	<b>36.223</b>	<b>31.542</b>	<b>14,8</b>	<b>2.282</b>	<b>12.282</b>	<b>-81,4</b>	<b>329.491</b>	<b>335.593</b>	<b>-1,8</b>
ALBACETE	165.737	140.336	18,1	5.690	5.053	12,6	186	12	---	171.613	145.401	18,0
CIUDAD REAL	119.561	123.875	-3,5	-2.387	-3.304	---	140	281	-50,2	117.314	120.853	-2,9
CUENCA	30.443	23.826	27,8	-3.905	-4.668	---	19	0	---	26.772	19.386	38,1
GUADALAJARA	160.504	143.267	12,0	199.623	145.466	37,2	9.587	12.130	-21,0	369.714	300.863	22,9
TOLEDO	244.622	228.497	7,1	13.695	12.424	10,2	3.397	2.733	24,3	263.436	245.489	7,3
<b>TOTAL CASTILLA-LA MANCHA</b>	<b>720.867</b>	<b>659.801</b>	<b>9,3</b>	<b>212.716</b>	<b>154.971</b>	<b>37,3</b>	<b>13.329</b>	<b>15.156</b>	<b>-12,1</b>	<b>948.849</b>	<b>831.992</b>	<b>14,0</b>
ÁVILA	37.299	33.075	12,8	-1.450	-1.644	---	0	1	---	35.849	31.432	14,1
BURGOS	210.890	234.867	-10,2	29.811	29.063	2,6	1.614	3.793	-57,4	242.343	267.743	-9,5
LEÓN	112.434	159.972	-29,7	-2.690	-3.035	---	80	149	-46,3	110.066	157.341	-30,0
PALENCIA	49.358	57.151	-13,6	-2.333	-3.534	---	-13	31	---	47.012	53.648	-12,4
SALAMANCA	128.288	131.577	-2,5	-3.536	-4.005	---	2.298	2.860	-19,7	127.050	130.432	-2,6
SEGOVIA	60.847	52.661	15,5	18.416	18.647	-1,2	0	0	---	79.266	71.312	11,2
SORIA	45.358	43.996	3,1	-1.685	-2.309	---	0	0	---	43.673	41.687	4,8
VALLADOLID	145.977	174.133	-16,2	-4.498	-5.736	---	6.917	3.449	100,6	148.397	171.847	-13,6
ZAMORA	39.425	38.908	1,3	962	2.094	-54,1	0	0	---	40.389	41.002	-1,5
<b>TOTAL CASTILLA Y LEÓN</b>	<b>829.876</b>	<b>926.340</b>	<b>-10,4</b>	<b>32.997</b>	<b>29.541</b>	<b>11,7</b>	<b>10.896</b>	<b>10.283</b>	<b>6,0</b>	<b>874.045</b>	<b>966.444</b>	<b>-9,6</b>



**4. INGRESOS TRIBUTARIOS DEL ESTADO POR CONCEPTOS Y CENTROS GESTORES**  
**CUADRO 4.2. ACUMULADO.**  
 (En miles de euros)

	I.V.A.			I.ESPECIALES			TRÁFICO EXTERIOR			TOTAL CAPITULO II		
	Recaudación		% <sup>^</sup>	Recaudación		% <sup>^</sup>	Recaudación		% <sup>^</sup>	Recaudación		% <sup>^</sup>
	AÑO 2012	AÑO 2011		AÑO 2012	AÑO 2011		AÑO 2012	AÑO 2011		AÑO 2012	AÑO 2011	
BARCELONA	10.598.154	10.617.093	-0,2	1.048.681	911.394	15,1	523.967	595.190	-12,0	12.472.363	12.428.980	0,3
GERONA	473.594	478.999	-1,1	46.107	46.941	-1,8	2.252	2.191	2,8	521.965	528.137	-1,2
LÉRIDA	130.969	144.073	-9,1	18.033	12.078	49,3	131	61	114,8	149.133	156.241	-4,5
TARRAGONA	711.828	810.267	-12,1	24.148	19.154	26,1	27.135	41.655	-34,9	763.143	871.136	-12,4
<b>TOTAL CATALUÑA</b>	<b>11.914.545</b>	<b>12.050.432</b>	<b>-1,1</b>	<b>1.136.969</b>	<b>989.567</b>	<b>14,9</b>	<b>553.485</b>	<b>639.097</b>	<b>-13,4</b>	<b>13.906.604</b>	<b>13.984.494</b>	<b>-0,6</b>
BADAJOS	109.795	91.697	19,7	-3.200	-2.996	---	217	144	50,7	106.896	88.933	20,2
CÁCERES	130.867	109.148	19,9	-711	-1.211	---	160	362	-55,8	130.316	108.299	20,3
<b>TOTAL EXTREMADURA</b>	<b>240.662</b>	<b>200.845</b>	<b>19,8</b>	<b>-3.911</b>	<b>-4.207</b>	<b>---</b>	<b>377</b>	<b>506</b>	<b>-25,5</b>	<b>237.212</b>	<b>197.232</b>	<b>20,3</b>
LA CORUÑA	928.138	1.028.273	-9,7	17.598	17.325	1,6	30.705	28.289	8,5	977.092	1.074.525	-9,1
LUGO	221.420	179.162	23,6	13.187	10.268	28,4	40	81	-50,6	234.647	189.511	23,8
ORENSE	127.532	154.062	-17,2	6.583	6.351	3,7	4.234	3.330	27,1	138.349	163.743	-15,5
PONTEVEDRA	244.516	282.307	-13,4	6.653	4.423	50,4	10.259	6.055	69,4	261.428	292.785	-10,7
VIGO	396.602	321.981	23,2	322	-701	---	32.626	38.304	-14,8	431.591	361.738	19,3
<b>TOTAL GALICIA</b>	<b>1.918.208</b>	<b>1.965.785</b>	<b>-2,4</b>	<b>44.343</b>	<b>37.666</b>	<b>17,7</b>	<b>77.864</b>	<b>76.059</b>	<b>2,4</b>	<b>2.043.107</b>	<b>2.082.302</b>	<b>-1,9</b>
MADRID	24.897.704	23.536.022	5,8	15.190.065	16.285.308	-6,7	152.037	154.087	-1,3	41.249.168	40.922.135	0,8
<b>TOTAL MADRID</b>	<b>24.897.704</b>	<b>23.536.022</b>	<b>5,8</b>	<b>15.190.065</b>	<b>16.285.308</b>	<b>-6,7</b>	<b>152.037</b>	<b>154.087</b>	<b>-1,3</b>	<b>41.249.168</b>	<b>40.922.135</b>	<b>0,8</b>
MURCIA	232.893	193.964	20,1	12.593	8.126	55,0	4.000	4.450	-10,1	249.738	206.806	20,8
CARTAGENA	46.514	52.508	-11,4	78.905	88.896	-11,2	7.834	6.351	23,4	133.253	147.755	-9,8
<b>TOTAL MURCIA</b>	<b>279.407</b>	<b>246.472</b>	<b>13,4</b>	<b>91.498</b>	<b>97.022</b>	<b>-5,7</b>	<b>11.834</b>	<b>10.801</b>	<b>9,6</b>	<b>382.991</b>	<b>354.561</b>	<b>8,0</b>
NAVARRA	-443.820	-181.558	---	50.473	17.580	187,1	2.386	5.336	-55,3	-390.363	-157.534	---
<b>TOTAL NAVARRA</b>	<b>-443.820</b>	<b>-181.558</b>	<b>---</b>	<b>50.473</b>	<b>17.580</b>	<b>187,1</b>	<b>2.386</b>	<b>5.336</b>	<b>-55,3</b>	<b>-390.363</b>	<b>-157.534</b>	<b>---</b>
ÁLAVA	-963.280	-970.399	---	93.289	59.243	57,5	4.685	6.297	-25,6	-865.306	-904.859	---
GUIPÚZCOA	128.749	112.102	14,8	47	139	-66,2	6.868	6.498	5,7	135.665	118.739	14,3
VIZCAYA	1.463.393	1.536.079	-4,7	358.135	342.553	4,5	44.929	54.277	-17,2	1.890.050	1.955.345	-3,3
<b>TOTAL PAÍS VASCO</b>	<b>628.862</b>	<b>677.782</b>	<b>-7,2</b>	<b>451.471</b>	<b>401.935</b>	<b>12,3</b>	<b>56.482</b>	<b>67.072</b>	<b>-15,8</b>	<b>1.160.409</b>	<b>1.169.225</b>	<b>-0,8</b>
LA RIOJA	208.011	195.517	6,4	9.257	4.603	101,1	387	81	377,8	217.667	200.214	8,7
<b>TOTAL LA RIOJA</b>	<b>208.011</b>	<b>195.517</b>	<b>6,4</b>	<b>9.257</b>	<b>4.603</b>	<b>101,1</b>	<b>387</b>	<b>81</b>	<b>377,8</b>	<b>217.667</b>	<b>200.214</b>	<b>8,7</b>
ALICANTE	708.083	645.660	9,7	21.550	13.361	61,3	62.598	65.374	-4,2	798.436	730.322	9,3
CASTELLÓN	83.025	126.886	-34,6	9.176	10.990	-16,5	2.676	2.715	-1,4	94.983	140.708	-32,5
VALENCIA	2.642.495	2.771.627	-4,7	201.968	203.446	-0,7	274.958	305.217	-9,9	3.123.283	3.284.123	-4,9
<b>TOTAL VALENCIA</b>	<b>3.433.603</b>	<b>3.544.173</b>	<b>-3,1</b>	<b>232.694</b>	<b>227.797</b>	<b>2,1</b>	<b>340.232</b>	<b>373.306</b>	<b>-8,9</b>	<b>4.016.702</b>	<b>4.155.153</b>	<b>-3,3</b>
CEUTA	537	447	20,1	1.508	1.439	4,8	0	0	---	3.903	4.223	-7,6
MELILLA	545	42	---	1.582	1.612	-1,9	4	0	---	4.142	4.055	2,1
<b>TOTAL DELEGACIONES</b>	<b>50.454.819</b>	<b>49.285.873</b>	<b>2,4</b>	<b>18.209.314</b>	<b>18.983.234</b>	<b>-4,1</b>	<b>1.429.183</b>	<b>1.531.177</b>	<b>-6,7</b>	<b>71.578.513</b>	<b>71.233.756</b>	<b>0,5</b>
SERVICIOS CENTRALES	-34.070.449	-23.931.268	---	-13.924.351	-12.648.789	---	0	0	---	-47.988.444	-36.579.959	---
SS.CC. (ESTADO) (+)	8.683	16.118	-46,1	0	0	---				15.039	16.216	-7,3
SS.CC. (CC.AA.) (-)	33.622.275	23.454.416	43,4	13.823.881	12.430.376	11,2				47.446.156	35.884.792	32,2
SS.CC. (CC.LL.) (-)	456.857	492.970	-7,3	100.470	218.413	-54,0				557.327	711.383	-21,7
<b>INGRESOS TRIBUTARIOS DEL ESTADO</b>	<b>16.384.370</b>	<b>25.354.605</b>	<b>-35,4</b>	<b>4.284.963</b>	<b>6.334.445</b>	<b>-32,4</b>	<b>1.429.183</b>	<b>1.531.177</b>	<b>-6,7</b>	<b>23.590.069</b>	<b>34.653.797</b>	<b>-31,9</b>
<b>INGRESOS TRIBUTARIOS TOTALES</b>	<b>50.463.502</b>	<b>49.301.991</b>	<b>2,4</b>	<b>18.209.314</b>	<b>18.983.234</b>	<b>-4,1</b>	<b>1.429.183</b>	<b>1.531.177</b>	<b>-6,7</b>	<b>71.593.552</b>	<b>71.249.972</b>	<b>0,5</b>





**PERIODO : ENERO/DICIEMBRE DE 2012**  
**4. INGRESOS TRIBUTARIOS DEL ESTADO POR CONCEPTOS Y CENTROS GESTORES**  
**CUADRO 4.2. ACUMULADO.**  
**(En miles de euros)**

	TOTAL CAPITULO III			TOTAL GENERAL		
	Recaudación		% <sup>^</sup>	Recaudación		% <sup>^</sup>
	AÑO 2012	AÑO 2011		AÑO 2012	AÑO 2011	
ALMERÍA	16.859	15.973	5,5	526.403	452.154	16,4
CÁDIZ	27.796	14.026	98,2	1.274.840	1.182.067	7,8
CÓRDOBA	15.939	14.195	12,3	579.004	634.798	-8,8
GRANADA	16.184	16.373	-1,2	797.743	882.051	-9,6
HUELVA	10.407	8.284	25,6	453.921	411.772	10,2
JAÉN	9.266	8.128	14,0	383.903	365.787	5,0
MÁLAGA	43.092	35.726	20,6	1.945.020	1.691.157	15,0
SEVILLA	38.883	39.571	-1,7	3.956.583	4.155.531	-4,8
JERÉZ DE LA FRA.	5.153	4.829	6,7	198.562	191.161	3,9
<b>TOTAL ANDALUCÍA</b>	<b>183.579</b>	<b>157.105</b>	<b>16,9</b>	<b>10.115.979</b>	<b>9.966.478</b>	<b>1,5</b>
HUESCA	4.799	4.058	18,3	267.482	255.831	4,6
TERUEL	1.779	1.458	22,0	149.825	144.286	3,8
ZARAGOZA	27.646	27.275	1,4	2.940.426	2.748.887	7,0
<b>TOTAL ARAGÓN</b>	<b>34.224</b>	<b>32.791</b>	<b>4,4</b>	<b>3.357.733</b>	<b>3.149.004</b>	<b>6,6</b>
OVIEDO	12.406	16.003	-22,5	1.510.880	1.731.797	-12,8
GIJÓN	5.477	4.777	14,7	754.354	785.140	-3,9
<b>TOTAL ASTURIAS</b>	<b>17.883</b>	<b>20.780</b>	<b>-13,9</b>	<b>2.265.234</b>	<b>2.516.937</b>	<b>-10,0</b>
BALEARES	33.806	26.903	25,7	2.512.304	2.301.282	9,2
<b>TOTAL BALEARES</b>	<b>33.806</b>	<b>26.903</b>	<b>25,7</b>	<b>2.512.304</b>	<b>2.301.282</b>	<b>9,2</b>
LAS PALMAS	24.156	17.228	40,2	1.241.616	1.239.170	0,2
STA.CRUIZ TENERIFE	13.491	13.458	0,2	852.748	644.729	32,3
<b>TOTAL CANARIAS</b>	<b>37.647</b>	<b>30.686</b>	<b>22,7</b>	<b>2.094.364</b>	<b>1.883.899</b>	<b>11,2</b>
CANTABRIA	23.918	45.316	-47,2	2.463.853	2.303.806	6,9
<b>TOTAL CANTABRIA</b>	<b>23.918</b>	<b>45.316</b>	<b>-47,2</b>	<b>2.463.853</b>	<b>2.303.806</b>	<b>6,9</b>
ALBACETE	6.404	4.548	40,8	388.480	371.866	4,5
CIUDAD REAL	8.857	9.151	-3,2	341.276	365.210	-6,6
CUENCA	5.585	5.200	7,4	195.737	200.781	-2,5
GUADALAJARA	5.659	4.439	27,5	485.523	419.266	15,8
TOLEDO	13.663	11.484	19,0	1.126.710	1.139.829	-1,2
<b>TOTAL CASTILLA-LA MANCHA</b>	<b>40.168</b>	<b>34.822</b>	<b>15,4</b>	<b>2.537.726</b>	<b>2.496.952</b>	<b>1,6</b>
ÁVILA	2.127	3.833	-44,5	101.181	119.662	-15,4
BURGOS	7.694	7.844	-1,9	629.135	691.058	-9,0
LEÓN	7.534	8.831	-14,7	418.236	601.472	-30,5
PALENCIA	2.517	2.891	-12,9	183.668	189.985	-3,3
SALAMANCA	6.166	6.600	-6,6	390.831	402.360	-2,9
SEGOVIA	2.002	2.437	-17,8	208.944	200.108	4,4
SORIA	1.541	1.910	-19,3	141.552	137.982	2,6
VALLADOLID	32.357	9.196	251,9	1.046.239	1.050.739	-0,4
ZAMORA	2.837	3.119	-9,0	138.442	136.511	1,4
<b>TOTAL CASTILLA Y LEÓN</b>	<b>64.775</b>	<b>46.661</b>	<b>38,8</b>	<b>3.258.228</b>	<b>3.529.877</b>	<b>-7,7</b>



PERIODO : ENERO/DICIEMBRE DE 2012

4. INGRESOS TRIBUTARIOS DEL ESTADO POR CONCEPTOS Y CENTROS GESTORES

CUADRO 4.2. ACUMULADO.

(En miles de euros)

	TOTAL CAPITULO III			TOTAL GENERAL		
	Recaudación		% <sup>^</sup>	Recaudación		% <sup>^</sup>
	AÑO 2012	AÑO 2011		AÑO 2012	AÑO 2011	
BARCELONA	272.632	227.127	20,0	29.828.060	28.568.205	4,4
GERONA	16.131	13.456	19,9	1.356.867	1.350.475	0,5
LÉRIDA	9.723	6.961	39,7	578.819	570.276	1,5
TARRAGONA	17.893	11.811	51,5	1.466.714	1.579.387	-7,1
<b>TOTAL CATALUÑA</b>	<b>316.379</b>	<b>259.355</b>	<b>22,0</b>	<b>33.230.460</b>	<b>32.068.343</b>	<b>3,6</b>
BADAJOS	12.739	7.600	67,6	690.575	674.370	2,4
CÁCERES	5.117	5.712	-10,4	264.416	261.544	1,1
<b>TOTAL EXTREMADURA</b>	<b>17.856</b>	<b>13.312</b>	<b>34,1</b>	<b>954.991</b>	<b>935.914</b>	<b>2,0</b>
LA CORUÑA	28.726	24.619	16,7	3.334.757	3.293.499	1,3
LUGO	4.522	3.792	19,3	472.183	422.358	11,8
ORENSE	4.606	5.279	-12,7	371.600	403.699	-8,0
PONTEVEDRA	10.230	9.334	9,6	560.363	610.046	-8,1
VIGO	11.911	12.523	-4,9	959.093	901.866	6,3
<b>TOTAL GALICIA</b>	<b>59.995</b>	<b>55.547</b>	<b>8,0</b>	<b>5.697.996</b>	<b>5.631.468</b>	<b>1,2</b>
MADRID	444.604	514.040	-13,5	79.146.449	76.014.696	4,1
<b>TOTAL MADRID</b>	<b>444.604</b>	<b>514.040</b>	<b>-13,5</b>	<b>79.146.449</b>	<b>76.014.696</b>	<b>4,1</b>
MURCIA	20.406	20.718	-1,5	1.330.534	1.329.765	0,1
CARTAGENA	6.876	4.597	49,6	364.109	340.081	7,1
<b>TOTAL MURCIA</b>	<b>27.282</b>	<b>25.315</b>	<b>7,8</b>	<b>1.694.643</b>	<b>1.669.846</b>	<b>1,5</b>
NAVARRA	3.516	5.980	-41,2	-255.758	-27.681	---
<b>TOTAL NAVARRA</b>	<b>3.516</b>	<b>5.980</b>	<b>-41,2</b>	<b>-255.758</b>	<b>-27.681</b>	<b>---</b>
ÁLAVA	1.264	1.698	-25,6	-792.620	-830.074	---
GUIPÚZCOA	1.291	2.622	-50,8	253.576	247.477	2,5
VIZCAYA	62.818	28.668	119,1	4.208.256	3.488.924	20,6
<b>TOTAL PAÍS VASCO</b>	<b>65.373</b>	<b>32.988</b>	<b>98,2</b>	<b>3.669.212</b>	<b>2.906.327</b>	<b>26,2</b>
LA RIOJA	7.161	5.752	24,5	646.143	629.825	2,6
<b>TOTAL LA RIOJA</b>	<b>7.161</b>	<b>5.752</b>	<b>24,5</b>	<b>646.143</b>	<b>629.825</b>	<b>2,6</b>
ALICANTE	38.715	43.287	-10,6	2.502.180	2.082.869	20,1
CASTELLÓN	14.067	14.753	-4,6	766.133	830.077	-7,7
VALENCIA	55.518	54.231	2,4	6.847.262	7.208.974	-5,0
<b>TOTAL VALENCIA</b>	<b>108.300</b>	<b>112.271</b>	<b>-3,5</b>	<b>10.115.575</b>	<b>10.121.920</b>	<b>-0,1</b>
CEUTA	4.125	4.426	-6,8	45.567	50.215	-9,3
MELILLA	1.869	2.144	-12,8	37.267	33.760	10,4
<b>TOTAL DELEGACIONES</b>	<b>1.492.460</b>	<b>1.426.194</b>	<b>4,6</b>	<b>163.587.966</b>	<b>158.182.868</b>	<b>3,4</b>
SERVICIOS CENTRALES	399.503	511.511	-21,9	-87.123.690	-69.277.767	---
SS.CC. (ESTADO) (+)				4.978.616	3.577.126	39,2
SS.CC. (CC.AA.) (-)				90.846.072	71.362.559	27,3
SS.CC. (CC.LL.) (-)				1.256.234	1.492.334	-15,8
<b>INGRESOS TRIBUTARIOS DEL ESTADO</b>	<b>1.891.963</b>	<b>1.937.705</b>	<b>-2,4</b>	<b>76.464.276</b>	<b>88.905.101</b>	<b>-14,0</b>
<b>INGRESOS TRIBUTARIOS TOTALES</b>	<b>1.891.963</b>	<b>1.937.705</b>	<b>-2,4</b>	<b>168.566.582</b>	<b>161.759.994</b>	<b>4,2</b>



**III. GRÁFICOS**



INGRESOS TRIBUTARIOS

GRÁFICO 1.1 Miles millones € y MM12

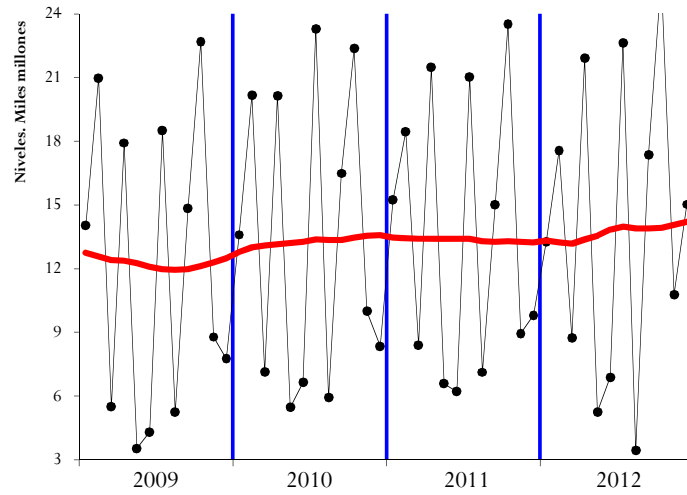


GRÁFICO 1.2 Tasas anuales y de la MM12

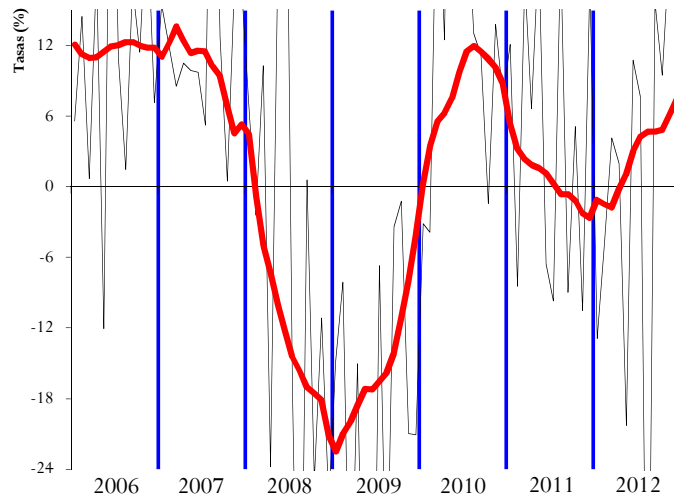
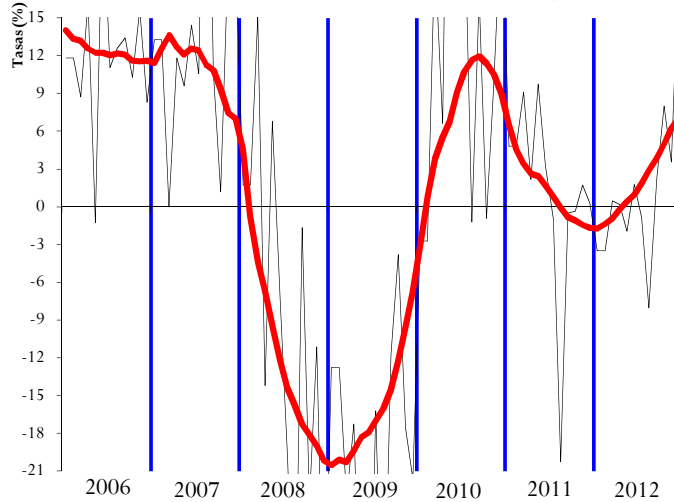


GRÁFICO 1.3 HOMOGÉNEOS: tasa anual y MM12





IRPF

SOCIEDADES

GRÁFICO 2.1 Miles millones € y MM12

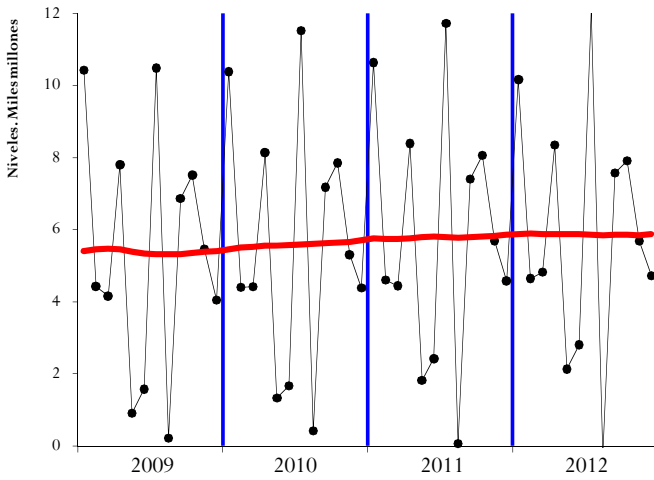


GRÁFICO 3.1 Miles millones € y MM12

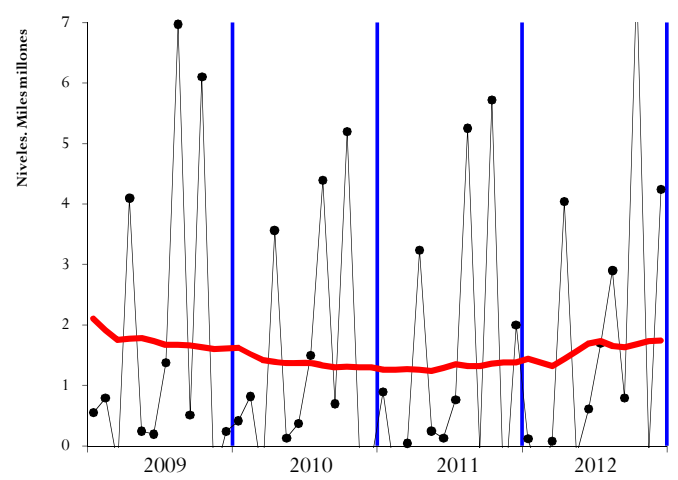


GRÁFICO 2.2 Tasas anuales y de la MM12

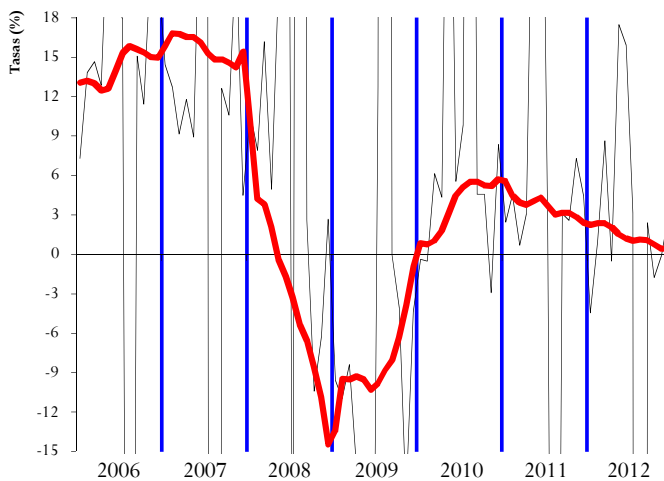


GRÁFICO 3.2 Tasas anuales y de la MM12

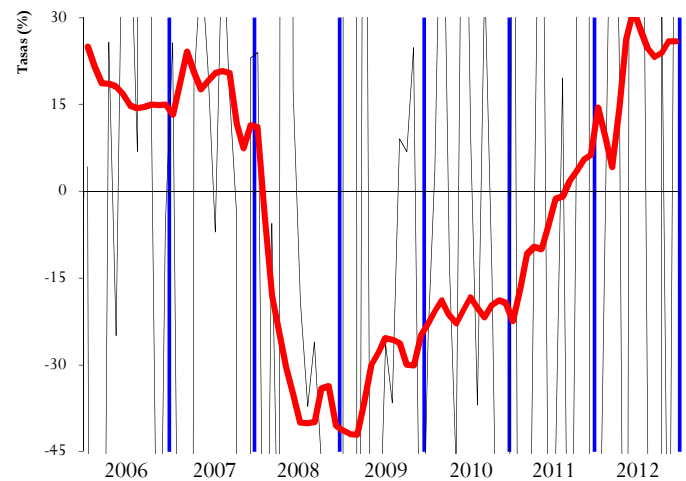


GRÁFICO 2.3 HOMOGÉNEOS: tasa anual y MM12

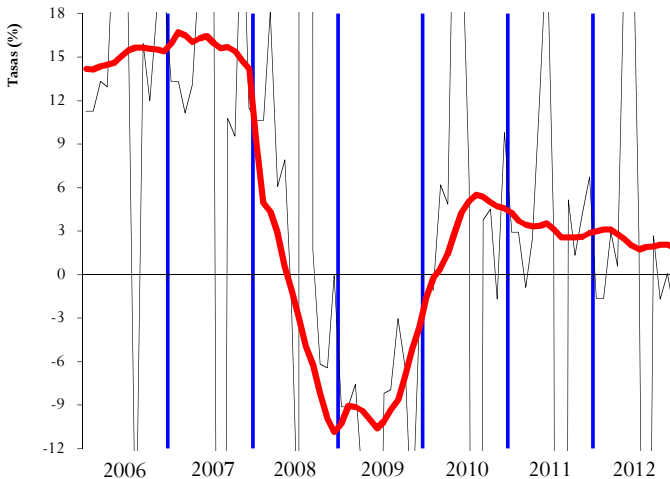
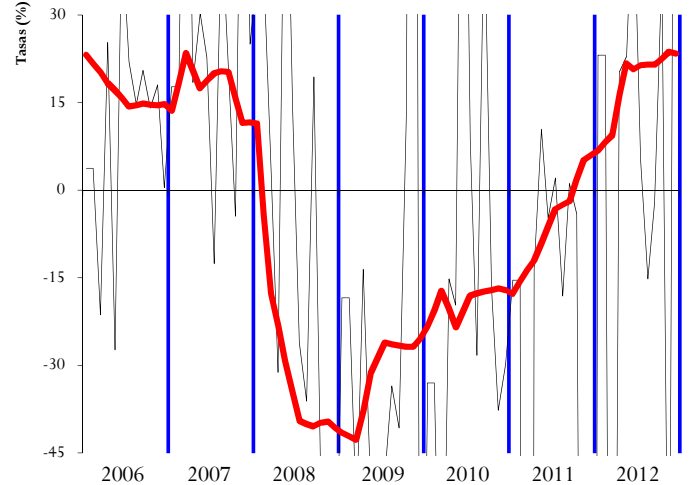


GRÁFICO 3.3 HOMOGÉNEOS: tasa anual y MM12





IVA

IMPUESTOS ESPECIALES

GRÁFICO 4.1 Miles millones € y MM12

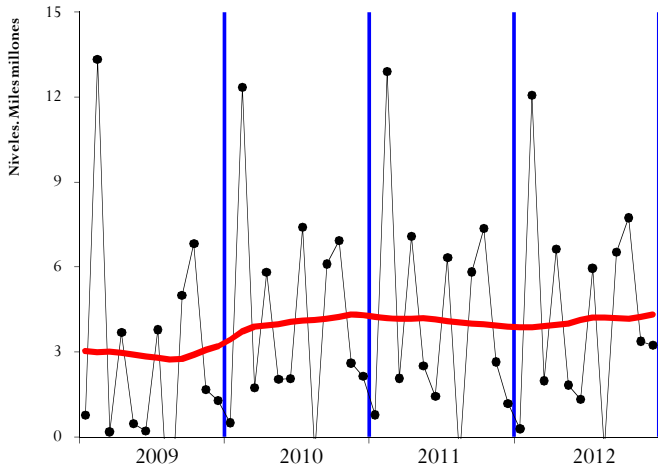


GRÁFICO 5.1 Millones € y MM12

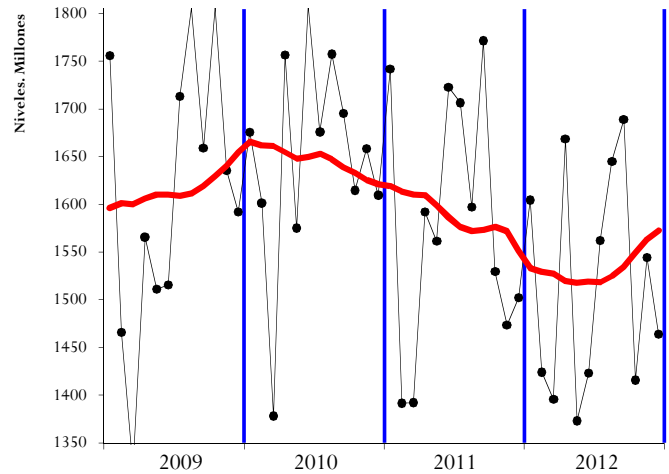


GRÁFICO 4.2 Tasas anuales y de la MM12

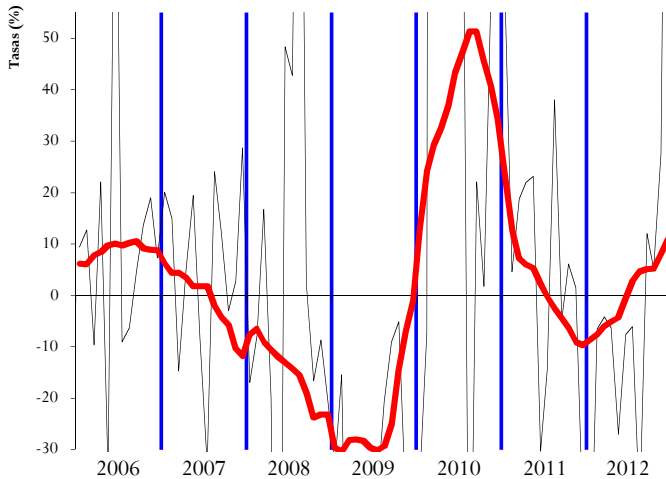


GRÁFICO 5.2 Tasas anuales y de la MM12

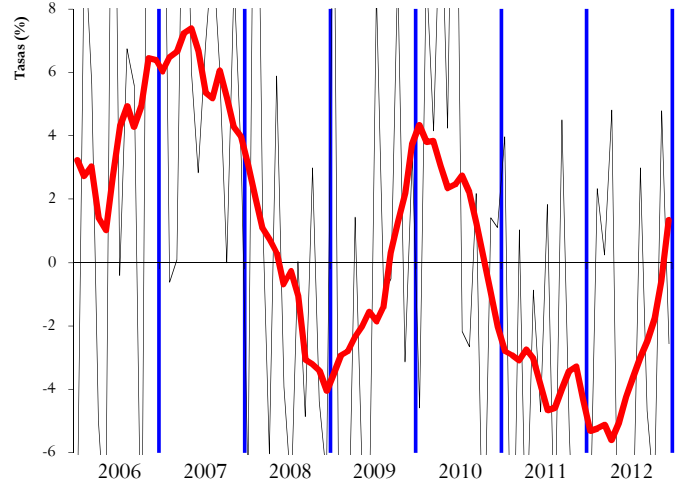


GRÁFICO 4.3 HOMOGÉNEOS: tasa anual y MM12

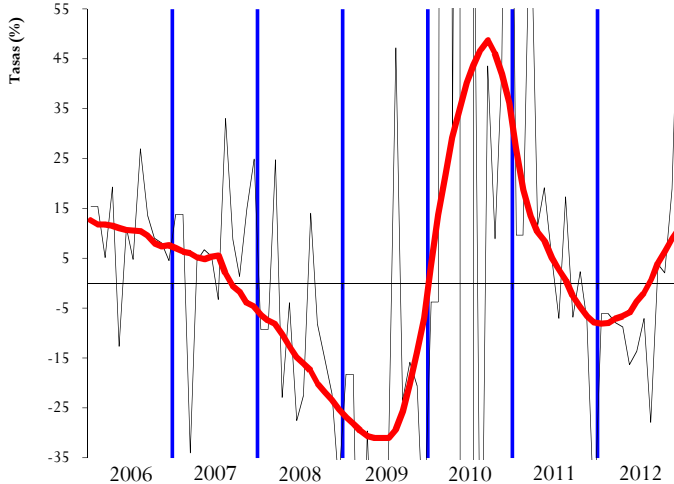
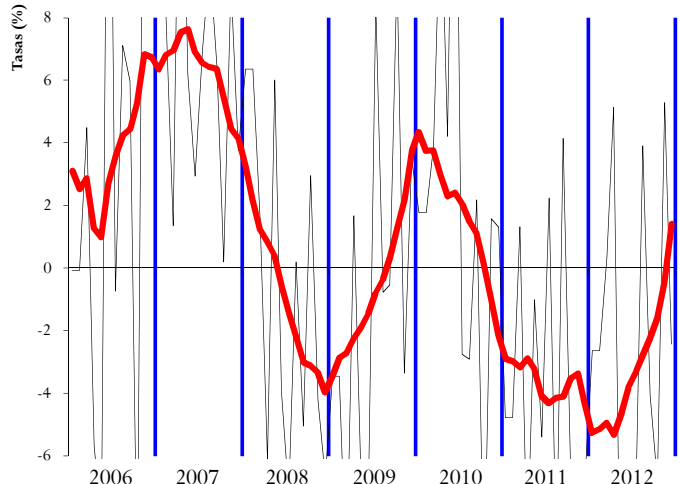


GRÁFICO 5.3 HOMOGÉNEOS: tasa anual y MM12





**IV. RESUMEN CAMBIOS NORMATIVOS**



#### IV. PRINCIPALES MODIFICACIONES NORMATIVAS

Concepto	2011	2012
<u>RETENCIONES DEL TRABAJO</u>	<ul style="list-style-type: none"> <li>Se elevan los tipos de gravamen hasta 2 puntos para rentas superiores a 120.000 euros (Ley 39/2010, de 22 de dic., de PGE 2011 y RD 1788/2010, de 30 de dic.).</li> <li>Se reduce de 33.007,20 a 22.000 euros el importe de los rendimientos del trabajo para poder anticipar vía retenciones la deducción por inversión en vivienda habitual (RD 1788/2010, de 30 de dic.).</li> </ul>	<ul style="list-style-type: none"> <li>Para los ejercicios 2012 y 2013 se introduce un gravamen complementario entre 0,75 y 7 puntos en función del tramo de la base liquidable (RDL 20/2011, de 30 de dic., de medidas urgentes en materia presupuestaria, tributaria y financiera para la corrección del déficit público).</li> <li>Con efectos en 2012 y 2013 se eleva el tipo de retención del 35% al 42% de las retribuciones que perciban los administradores y miembros de los consejos de administración (RDL 20/2011, de 30 de dic.).</li> <li>Se incrementa a 33.007,20 euros el importe de los rendimientos del trabajo para poder anticipar vía retenciones la deducción por inversión en vivienda habitual (RDL 20/2011, de 30 de dic.).</li> <li>Con efectos en 2012 y 2013 se elevan del 15% al 21% las retenciones de actividades profesionales y rend. del trabajo derivados de la impartición de cursos conferencias, etc.; desde 2014 el tipo de retención será el 19% (RDL 20/2012, de 13 de jul.).</li> </ul>
<u>RETENCIONES DEL CAPITAL</u>		<ul style="list-style-type: none"> <li>Con efectos en 2012 y 2013 se eleva el tipo de retención del 19% al 21% (RDL 20/2011, de 30 de dic.).</li> </ul>
<u>RETENCIONES DE ARRENDAMIENTOS</u>		<ul style="list-style-type: none"> <li>Con efectos en 2012 y 2013 se eleva el tipo de retención del 19% al 21% (RDL 20/2011, de 30 de dic.).</li> </ul>
<u>RETENCIONES DE FONDOS DE INVERSIÓN</u>		<ul style="list-style-type: none"> <li>Con efectos en 2012 y 2013 se eleva el tipo de retención del 19% al 21% (RDL 20/2011, de 30 de dic.).</li> </ul>
<u>PAGOS FRACCIONADOS IRPF</u>	<ul style="list-style-type: none"> <li>En la libertad de amortización en activos fijos nuevos se suprime la necesidad de mantener o aumentar el empleo (RDL 13/2010, de 3 de dic., de actuaciones para fomentar la inversión y la creación de empleo).</li> </ul>	
<u>CUOTA DIFERENCIAL IRPF Según año en que se recauda</u>	<ul style="list-style-type: none"> <li>Eliminación de la deducción anticipada por nacimiento de hijos (Ley 39/2010, de 22 de dic., de PGE 2011).</li> <li>Aumentan los tipos de gravamen de la base liquidable del ahorro al 19% hasta 6.000 € y 21% a partir de 6.000 € (Ley 39/2010, de 22 de dic., de PGE 2011).</li> <li>Deducción de un 10% por la realización de obras en la vivienda habitual que contribuyan a la eficiencia y el ahorro energético para contribuyentes con una base imponible inferior a 53.007,20 euros (RDL 6/2010, de 9 de abril, de medidas para el impulso de la recuperación económica y el empleo).</li> </ul>	<ul style="list-style-type: none"> <li>Se elevan los tipos de gravamen hasta 2 puntos para rentas superiores a 120.000 euros (Ley 39/2010, de 22 de dic., de PGE 2011).</li> <li>En la libertad de amortización en activos fijos nuevos se suprime la necesidad de mantener o aumentar el empleo (RDL 13/2010, de 3 de dic.).</li> </ul>
<u>IMPUESTO SOBRE LA RENTA DE NO RESIDENTES</u>		<ul style="list-style-type: none"> <li>Con efectos en 2012 y 2013 se incrementan del 24% al 24,75% el tipo general y del 19% al 21% el aplicable a las rentas transferidas al extranjero por establecimientos permanentes y a los dividendos, intereses y ganancias patrimoniales obtenidos sin mediación de establecimiento permanente (RDL 20/ 2011, de 30 de dic.).</li> </ul>





Concepto	2011	2012
<u>GRAVAMEN ESPECIAL</u>		<ul style="list-style-type: none"><li>Los contribuyentes del IRPF, IS o IRNR titulares de bienes o derechos no declarados podrán regularizar su situación tributaria presentando una declaración de ingreso del 10% de su valoración (RDL 12/2012, 30 marzo).</li></ul>
<u>PAGOS FRACCIONADOS IS</u>	<ul style="list-style-type: none"><li>En la libertad de amortización en activos fijos nuevos se suprime la necesidad de mantener o aumentar el empleo, para periodos impositivos iniciados en 2011 a 2015; esta norma se deroga en 2012 (RDL 13/2010, de 3 de dic., de actuaciones para fomentar la inversión y la creación de empleo).</li><li>El límite de la cifra de negocios para tener la consideración de empresa de reducida dimensión se eleva de 8 a 10 millones €, y se aumenta la parte de base imponible que tributa al tipo reducido de 120.202,41 a 300.000 € (RDL 13/2010, de 3 de dic., de actuaciones para fomentar la inversión y la creación de empleo y Ley 39/2010, de 22 de dic., de PGE 2011).</li><li>Desde agosto y para periodos impositivos iniciados en 2011, 2012 y 2013: se elevan los tipos impositivos desde del 20% al 24%, para empresas con cifra de negocios igual o superior a 20 millones de euros e inferior a 60 millones, y al 27% si la cifra de negocios es al menos de 60 millones de euros; se limita la compensación de bases impositivas negativas también para las empresas con cifra de negocios igual o superior a 20 millones de euros; y a todas las empresas se les rebaja la deducción del fondo de comercio financiero (RDL 9/2011, de 19 de agosto).</li></ul>	<ul style="list-style-type: none"><li>Con efectos en los ejercicios 2012 y 2013 aplicable a los pagos fraccionados con presentación posterior al 15 de julio de 2012: se aumenta la base imponible con el 25% del importe de los dividendos y las rentas a los que resulte de aplicación la exención por doble imposición internacional; se incrementan los tipos impositivos para las entidades con un importe neto de la cifra de negocios superior a 10, 20 y 60 millones de euros: pasan del 21, 24 y 27 por ciento, respectivamente, al 23, 26 y 29 por ciento (RDL 20/2012, de 13 de julio).</li><li>Se establece para 2012 y 2013 un pago fraccionado mínimo de un 8% del resultado positivo de la cuenta de pérdidas y ganancias (4% para el pago fraccionado vencido el 20 abril de 2012) para empresas con cifra de negocios superior a 20 millones de euros (RDL 12/2012, de 30 de marzo); en pagos fraccionados presentados con posterioridad al 15 de julio de 2012 se eleva el pago mínimo al 12% del resultado contable y se restringen las minoraciones (eliminando la compensación de bases negativas) a los pagos fraccionados anteriores (RDL 20/2012, de 13 de julio).</li><li>Para los dividendos y plusvalías de fuente extranjera devengados en el año 2012 se introduce la opción de su sujeción a un gravamen especial y no integrarlos en la base imponible, el gravamen es de un 8% para los dividendos y plusvalías establecidos en la DA 15ª de la Ley IS (RDL 12/2012, de 30 de marzo), y un 10% para los establecidos en la DA 17ª de la Ley IS (RDL 20/2012, de 13 de julio).</li><li>Para periodos impositivos iniciados en 2012 y 2013 se limita la deducción del fondo de comercio del 5% al 1% (RDL 12/2012, de 30 de marzo).</li><li>Con carácter indefinido se deroga la libertad de amortización (RDL 12/2012, de 30 de marzo).</li><li>Para periodos impositivos iniciados a partir del 1 enero de 2012, en redacción vigente desde abril, no son deducibles los gastos financieros de créditos con entidades del grupo para la adquisición a otras entidades del grupo de participaciones o aportaciones de capital y desaparece la regla de subcapitalización sustituyéndose por un régimen de limitación a la deducibilidad de los gastos financieros a entidades que formen parte de un grupo, y en nueva redacción vigente desde mitad de julio, se limitan dichos gastos para todas las sociedades (RDL 12/2012, de 30 de marzo y RDL 20/2012, de 13 de julio).</li><li>Con efectos en 2012 y 2013 se aumenta la limitación a la compensación de bases impositivas negativas, del 75% al 50% en empresas con cifra de negocios superior a 60 millones de euros y del 50% al 25% en las que su cifra de negocios este comprendida entre los 20 y 60 millones y se reduce el límite anual máximo de deducción por inmovilizado intangible con vida útil indefinida (RDL 20/2012, de 13 de julio).</li></ul>



<b>Concepto</b>	<b>2011</b>	<b>2012</b>
<u>CUOTA DIFERENCIAL IS</u> <u>Según año en que se recauda</u>	<ul style="list-style-type: none"><li>Desde septiembre pasan a tributar las reducciones de capital social y los repartos de la prima de emisión a los socios de SICAV (Ley 39/2010, de 22 de dic., de PGE 2011).</li></ul>	<ul style="list-style-type: none"><li>En la libertad de amortización en activos fijos nuevos se suprime la necesidad de mantener o aumentar el empleo (RDL 13/2010, de 3 de dic.).</li><li>El límite de la cifra de negocios para tener la consideración de empresa de reducida dimensión se eleva de 8 a 10 millones €, y se aumenta la parte de base imponible que tributa al tipo reducido de 120.202,41 a 300.000 € (RDL 13/2010, de 3 de dic.).</li><li>Se rebaja del 5% al 1% la deducción del fondo de comercio financiero y en las empresas con cifra de negocios igual o superior a 20 millones € se limita la compensación de bases imponibles negativas (RDL 9/2011, de 19 de agosto).</li></ul>
<u>IVA</u>	<ul style="list-style-type: none"><li>La recaudación del primer semestre del año sigue afectada por la subida de tipos impositivos introducida en 2010.</li><li>Se rebaja el tipo impositivo del 8% al 4% a las entregas de viviendas realizadas entre el 20 de agosto y el 31 de diciembre (RDL 9/2011, de 19 de agosto).</li></ul>	<ul style="list-style-type: none"><li>Se incrementan los tipos impositivos, con efectos desde el 1 de septiembre: el general pasa del 18% al 21%, el reducido del 8% al 10% y para ciertos bienes y servicios desde los tipos reducidos al general del 21%; se aumenta la compensación a tanto alzado a percibir por la venta de productos naturales: en las explotaciones agrícolas o forestales, pasa al 12%, y para las explotaciones ganaderas y pesqueras al 10,5%; se incrementan los tipos del recargo de equivalencia: el general del 4% al 5,2% y el reducido del 1% al 1,4% (RDL 20/2012, de 13 de julio).</li><li>Se prorroga hasta el 31 de diciembre de 2012 la aplicación del tipo impositivo reducido del 4% a las entregas de viviendas (RDL 20/2011, de 30 de dic.).</li></ul>
<u>IMPUESTOS ESPECIALES</u>	<ul style="list-style-type: none"><li>Tabacos: se incrementa el tipo específico de 10,2 a 12,7 euros por cada mil cigarrillos y en los sujetos al impuesto mínimo sube de 1,83 a 2,34 euros por cajetilla (RDL 13/2010, de 3 de diciembre), que junto a las subidas de precios, incrementa el precio medio de la cajetilla alrededor de un 13% interanual.</li></ul>	<ul style="list-style-type: none"><li>Hidrocarburos: se reduce de 29 € por cada mil litros a 1 € por cada mil litros la bonificación del gasóleo profesional (RDL 20/2011, de 30 de dic.).</li><li>Tabacos: Con efectos desde el 1 de abril se incrementa el impuesto específico de 12,7 a 19 euros por cada 1000 cigarrillos y se rebaja el tramo ad valorem del 57% al 55% (RDL 12/2012, de 30 de marzo); desde el 15 de julio se aumenta la fiscalidad de ciertas labores de tabaco, para evitar el desplazamiento del consumo hacia las de bajo precio, y a partir del 1 de sept. para los cigarrillos se incrementa el impuesto específico a 19,1 euros por cada 1000 y se rebaja el tramo ad valorem del 55% al 53,1% para compensar la subida del IVA (RDL 20/2012, de 13 de julio).</li></ul>
<u>CAPÍTULO III</u>	<ul style="list-style-type: none"><li>Se cede el 100% de los ingresos por tasa radioeléctrica para la financiación de CRTVE, y se afecta el 94% de la tasa de expedición del DNI y el 65% de la tasa de expedición del Pasaporte a la financiación de la FNMT (Ley 39/2010, de 22 de dic., de PGE 2011).</li></ul>	
<u>PARTICIPACIÓN AA.TT.</u>	<ul style="list-style-type: none"><li>Nuevo sistema de financiación: en las entregas a cuenta se incrementa la participación de las AA.TT. en el IRPF del 33% al 50%, en el IVA del 35% al 50% y en los II.EE. del 40% al 58% (Ley Orgánica 3/2009 y Ley 22/2009, de 18 dic., de financiación de CC.AA.).</li></ul>	



**V. NOTAS EXPLICATIVAS Y FUENTES**



Este Informe Mensual de Recaudación Tributaria (IMRT) recoge el nivel y la evolución mensual de los **ingresos tributarios que gestiona la AEAT** por cuenta del Estado, las CCAA y las CCLL del Territorio de Régimen Fiscal Común.

## 1. Medida de ingresos en términos de caja<sup>1</sup>.

Los ingresos tributarios del IMRT se presentan **en términos de caja** y se expresan, salvo indicación en contrario, **en términos líquidos**, es decir, como diferencia entre los ingresos brutos y las devoluciones realizadas. Ello explica que los ingresos tributarios puedan presentar en algunos meses valores negativos.

Los ingresos tributarios también se pueden presentar **en términos de derechos reconocidos**, como se hace en el *Informe Anual de Recaudación Tributaria*, accesible en la sección estadística de la web de la AEAT. A diferencia de los ingresos tributarios en términos de caja, los derechos reconocidos excluyen los ingresos de ejercicios cerrados e incluyen los derechos del ejercicio pendientes de cobro.

Ambas medidas de los ingresos tributarios, caja y derechos reconocidos, se atienen a la Instrucción de Contabilidad de 1991 de la Intervención General de la Administración del Estado (IGAE). Su fuente de información son las aplicaciones informáticas que integran el Sistema de Información Contable de la AEAT.

Las cifras de recaudación mensual de los impuestos reflejadas en el presente informe pueden registrar pequeñas diferencias con las publicadas por la I.G.A.E. debido a los distintos criterios de asignación a conceptos de los importes pendientes de aplicar a Presupuesto en la fecha de elaboración de los informes. Estas diferencias desaparecen en los datos acumulados de diciembre.

Para mejorar su presentación, las tasas que aparecen en los cuadros estadísticos se someten a algunas restricciones. Así, se invierte el signo de la tasa de disminución (o aumento) de la cuota diferencial neta negativa de IRPF o del IVA neto, con el fin de indicar con mayor claridad su mejoría (o deterioro). Por otro lado, se omite el porcentaje en casos de indefinición (se comparan valores positivos con valores negativos) e indeterminación (cuando alguna de las cantidades comparadas o todas ellas son iguales a cero) o cuando el incremento o disminución es exorbitante debido a la escasa cuantía de algunas de las magnitudes relacionadas.

## 2. Ámbito del Presupuesto de Ingresos no Financieros.

El **ámbito presupuestario** de los ingresos tributarios gestionados por la AEAT abarca:

- los impuestos sobre la renta de las personas físicas, de las sociedades y de los no residentes, así como otros impuestos directos incluidos en el capítulo I, salvo las cuotas por derechos pasivos;

---

<sup>1</sup> Ver IEF (2003), *La medida de los ingresos públicos en la Agencia Tributaria: Caja, Derechos Reconocidos y Devengo económico*. Papeles de Trabajo 20/2003. Accesible en la web del Instituto de Estudios Fiscales.



- el impuesto sobre el valor añadido, los impuestos especiales y otros impuestos indirectos recogidos en el capítulo II;
- las tasas y otros ingresos tributarios del capítulo III gestionadas por la AEAT, incluyendo los recargos, intereses y sanciones.

La evolución mensual y anual de los Ingresos No Financieros del Estado (INF), que abarcan los capítulos I a VII del Presupuesto de Ingresos, puede consultarse en las publicaciones de la IGAE accesibles en su web.

Los ingresos gestionados por la AEAT representaron en 2012 el 78,2 por ciento de los INF del Estado, antes de descontar la participación de las AATT.

### **3. Conexión con el Sistema de Autoliquidaciones de la AEAT. Clasificaciones de los ingresos.**

El procedimiento de gestión de los impuestos de la AEAT tiene como núcleo básico un sistema de declaraciones-autoliquidaciones. Este sistema supone que los contribuyentes obligados a declarar según la normativa de cada uno de los impuestos deben determinar la deuda tributaria (autoliquidación) al mismo tiempo que presentan una declaración-autoliquidación en la que consta el código del modelo de declaración, el período de devengo, la identificación del contribuyente y el resultado de la liquidación que el propio contribuyente calcula a partir de los datos económicos y personales declarados.

Cada autoliquidación tiene asignado un modelo diferente de acuerdo al tipo de impuesto y al tipo de contribuyente del que se trate. Por su parte, el Sistema de Información Contable de la AEAT asocia cada modelo o grupo de modelos a una clave presupuestaria. Esta equivalencia entre modelos de declaración y conceptos presupuestarios permite asociar las corrientes recaudatorias con categorías relevantes de contribuyentes (AAPP, Grandes Empresas, PYMES, Grupos fiscales y otras) y, en última instancia, con los flujos económicos que han dado lugar a la obligación tributaria.

En el IMRT las corrientes recaudatorias se presentan en la mayor parte de los cuadros desglosadas por conceptos (agrupaciones de claves presupuestarias) del Presupuesto de Ingresos, como también se hace en las publicaciones de la IGAE, pero, a diferencia de éstas, también es posible encontrarlas desglosadas por modelos y por categorías de contribuyentes. Ejemplos de estos desgloses se pueden encontrar en:

- Los Cuadros 2.4 y 3.3 de Ingresos brutos en los que las retenciones del trabajo se clasifican según la naturaleza del retenedor en AAPP, Grandes Empresas y PYMES;
- el Cuadro de Ingresos trimestrales en términos de devengo, incluido en el informe de los meses de febrero, abril, agosto y octubre, en el que los ingresos se detallan por modelos; o
- el Cuadro de análisis de los pagos a cuenta de Sociedades, en los informes de abril, octubre y diciembre, en el cual los ingresos se presentan desagregados por tipo de contribuyente.



#### 4. Sistema de Financiación Territorial.

La **participación de las CCAA y las CCLL** en los ingresos tributarios se situará en 2012 en torno al 61 por ciento en términos de devengo y se hace efectiva con:

- entregas a cuenta del rendimiento definitivo de los tributos cedidos, distribuidas en 12 pagos mensuales iguales,
- una liquidación definitiva del año T-2 que se hace efectiva en el mes de octubre del año T, y
- desde 2011, se incluyen las liquidaciones mensualizadas a favor del Estado correspondientes a los ejercicios 2008 y 2009.

#### 5. Ingresos tributarios homogéneos.

Los ingresos tributarios homogéneos se obtienen aplicando a los ingresos de un periodo y del mismo periodo del año anterior (meses T y T-12) las correcciones necesarias para mantener la comparabilidad interanual en el caso de perturbaciones producidas por:

- a) Retrasos en los ingresos de grandes retenedores, como los registrados frecuentemente en las retenciones sobre rentas del trabajo practicadas por algunas AAPP;
- b) Cambios en los periodos de vencimiento de la Deuda Pública y en la distribución de las correspondientes retenciones de capital entre los diversos impuestos sobre la renta;
- c) Cambios en la mecánica liquidatoria de los impuestos, como la registrada en 2005 en la liquidación del IVA por operaciones asimiladas a la importación;
- d) Introducciones y desapariciones de impuestos, como la provocada en 2002 por la cesión a las CCAA del Impuesto Especial sobre Determinados Medios de Transporte;
- e) Cambios en el ritmo de realización de las devoluciones medidos como adelantos o retrasos de las devoluciones respecto a una campaña considerada normal o tipo.

Las perturbaciones de los grupos c y d están documentadas en el apartado IV de resumen de cambios normativos. La introducción de los ajustes necesarios para corregir las cuatro primeras permiten obtener la cifra de Ingresos Brutos homogéneos. El ajuste de la quinta distorsión sirve para determinar el nivel de Ingresos homogéneos (netos de devoluciones).

#### 6. Serie trimestral de impuestos devengados.

Los impuestos devengados gestionados por la AEAT se calculan **principalmente** por agregación de los modelos de declaración-autoliquidación y son consistentes, en su evolución temporal, con las rentas, ventas, consumos y beneficios declarados en los modelos.



Las declaraciones-autoliquidaciones en las que está basado el cálculo de los impuestos devengados se clasifican en tres tipos según el signo resultado de la liquidación y de la modalidad de pago o devolución. Si el resultado es negativo o cero, da lugar a una autoliquidación con clave N (Negativa) sin que genere derecho a una devolución. Si el resultado es a favor del contribuyente, puede dejarse a compensar con resultados positivos de períodos posteriores (clave C), dar lugar a una solicitud de devolución (S) o a una renuncia a la devolución (R). Finalmente, si el resultado es a favor de la Hacienda Pública, puede dar lugar a un ingreso (I), una solicitud de aplazamiento (A), un reconocimiento de deuda con solicitud de compensación (P) o una imposibilidad de pago (M). Además, hay que añadir las claves definidas en modalidades de pago específicas, como son las de la Cuenta Corriente Tributaria (clave G para ingresos y V para solicitudes de devolución) y la de los ingresos realizados en formalización por el Estado a través de autoliquidaciones virtuales (clave F).

La forma de elaboración de los impuestos devengados es la siguiente. Para cada modelo de declaración se suman los importes correspondientes a las claves de ingreso (incluidos los de la cuenta corriente tributaria), aplazamiento, reconocimiento de deuda con solicitud de compensación, imposibilidad de pago y formalización. De esta forma se obtienen los impuestos devengados brutos. A éstos se les restan los importes con clave de solicitud de devolución (incluidas las de la cuenta corriente tributaria y minoradas por las renunciaciones) y se obtienen los impuestos devengados netos.

En los informes mensuales de febrero, abril, agosto y octubre se publica un cuadro adicional que analiza los ingresos trimestrales en términos de devengo. Estos ingresos abarcan la totalidad de los impuestos devengados salvo las cuotas diferenciales de los impuestos sobre la renta que se devengan en el ejercicio y se liquidan en el ejercicio siguiente. La fuente de información son las declaraciones-autoliquidaciones, salvo para los datos del último trimestre que son estimaciones basadas en los datos de caja.

En el caso del IVA, además de IVA devengado bruto, las solicitudes de devolución y el IVA devengado neto, se incluye el *IVA del periodo*, que es la variable recaudatoria con relación más estrecha con el gasto final sujeto y no exento. Esta medida no está afectada por las decisiones de las empresas con saldo a su favor respecto a dejar el saldo a compensar o solicitar la devolución, ni tampoco por cambios en la gestión del impuesto como son la consolidación de los grupos de entidades o la generalización del derecho a la devolución mensual introducida por la Ley 4/2008 de 23 de diciembre. En el *Informe anual de recaudación tributaria* esta variable se denomina *IVA devengado en el periodo (DIVA)* y en la estadística anual *Resultados económicos y tributarios en el IVA* el concepto equivalente se denomina *Recaudación del periodo*.

## 7. Representaciones gráficas.

Las representaciones gráficas que figuran en el apartado III responden al siguiente esquema:

- Un primer gráfico en el que se representan, en trazo discontinuo, los ingresos tributarios en millones de euros/mes de los últimos cuatro años. En trazo continuo se muestra la media móvil centrada de dichos ingresos.
- Una segunda figura que contiene, en trazo discontinuo, las tasas de variación anual de los ingresos tributarios en los últimos 7 años. En trazo continuo se ofrece la tasa de variación anual de la media móvil centrada de dichos ingresos.



- Un tercer bloque en el que se incluyen, en trazo discontinuo, las tasas de variación anual de los ingresos tributarios homogéneos en los últimos 7 años. En trazo continuo se ofrece la tasa de variación anual de la media móvil centrada de dichos ingresos.
- La presentación de los gráficos siguiendo este esquema se justifica por las peculiaridades de las series de ingresos tributarios que se caracterizan por una elevada estacionalidad derivada principalmente de:
- la periodicidad trimestral de las declaraciones e ingresos de las PYMES por IVA y retenciones sobre rentas del trabajo y de los pagos a cuenta de las empresas personales;
- la particular periodicidad de los pagos a cuenta de Sociedades, ingresados en abril, octubre y diciembre;
- la concentración en dos o tres meses del año de los ingresos por cuota diferencial positiva del IRPF y del Impuesto de Sociedades; y,
- el patrón temporal de las devoluciones realizadas.

Todos estos factores provocan que gran parte de la recaudación anual se acumule en determinados meses. El primero de los gráficos, en el que se presentan los ingresos tributarios en millones de euros, permite ver la diferencia de recaudación entre los distintos meses. En 2012 esa diferencia osciló entre los 6.874 millones € de junio y los 25.741 millones € de octubre. En comparación con la media móvil anual que figura también en dicho gráfico, se puede evaluar la importancia de cada uno de los meses.

La elevada estacionalidad también impide suavizar las tasas de variación interanual con técnicas en las que se da igual importancia a las tasas de todos los meses. Este tipo de técnicas son las que se emplean, por ejemplo, en el informe mensual de *Ventas, Empleo y Salarios en las Grandes Empresas* (accesible en la sección estadística de la web de la AEAT). A diferencia de éste, el procedimiento adoptado en este IMRT consiste en suavizar primero las series de nivel de los ingresos mensuales (originales u homogéneos) con una media móvil de 12 términos centrada y emplear la tasa anual de esta media móvil como tasa anual suavizada.

Este procedimiento exige previsiones de los ingresos a un horizonte de 6 meses que se obtienen mediante el programa Tramo-SEATS de previsión univariante y teniendo en cuenta las previsiones de cierre del ejercicio. El programa citado, que difunde gratuitamente el Banco de España, es particularmente apropiado para las series de ingresos públicos dada la variedad de *intervenciones* que permite.

## **8. Ingresos por Delegaciones y Servicios Centrales.**

Los ingresos tributarios se presentan en este IMRT (Cuadros 4.1 y 4.2) distribuidos en las 56 Delegaciones, agrupadas cuando procede en Delegaciones Especiales, y los Servicios Centrales.

Como la asignación de contribuyentes a Delegaciones depende del domicilio fiscal, la magnitud recaudatoria de una Delegación no representa necesariamente la magnitud fiscal del territorio de la misma. En 2012 el 47% de los ingresos tributarios correspondían a la Delegación de Madrid, donde tienen su domicilio fiscal un gran número de grandes empresas y retenedores.

Tampoco la variación anual, del mes o acumulada, de los ingresos tributarios gestionados por una Delegación representa necesariamente el dinamismo fiscal o recaudatorio del territorio. A los cinco factores de heterogeneidad





destacados anteriormente, se unen en las Delegaciones las perturbaciones causadas por el cambio en el domicilio fiscal de una gran empresa, contribuyente o retenedor o por los procesos de fusión y absorción de empresas y de creación de grupos fiscales.

Además, los cambios en la mecánica liquidatoria pueden afectar con más intensidad a algunas Delegaciones, como ocurrió en 2005 con las Delegaciones donde se liquidaba el modelo de importaciones y operaciones asimiladas, que, desde abril, dejó de tener importancia recaudatoria.

## 9. Otras informaciones periódicas y calendario de publicación.

Junto con el contenido habitual, en algunos meses la información se amplía para recoger análisis más detallados de determinados ingresos. Está previsto publicar cuadros adicionales sobre:

- (1) Ingresos en términos de devengo, en los informes de los meses de febrero(A-1), abril(A-3), julio(A-7) y octubre(A-13);
- (2) Pagos a cuenta del Imp. de Sociedades, en los informes de abril(A-2), octubre(A-12) y diciembre(A-15);
- (3) Cuota diferencial del IRPF, en los informes de mayo(A-4), junio(A-5), julio(A-6), agosto(A-8), septiembre(A-10), octubre(A-11) y noviembre(A-14);
- (4) Cuota diferencial del Imp. de Sociedades, en el informe de agosto(A-9).

Las fechas previstas de publicación del informe mensual en la web de la A.E.A.T. durante 2013 son las siguientes:

6 de marzo.....	informe de diciembre de 2012
11 de marzo.....	informe de enero de 2013
26 de marzo.....	informe de febrero de 2013
30 de abril.....	informe de marzo de 2013
28 de mayo .....	informe de abril de 2013
25 de junio .....	informe de mayo de 2013
23 de julio .....	informe de junio de 2013
30 de agosto.....	informe de julio de 2013
24 de septiembre.....	informe de agosto de 2013
29 de octubre.....	informe de septiembre de 2013
26 de noviembre.....	informe de octubre de 2013
19 de diciembre.....	informe de noviembre de 2013