



Agencia Tributaria

**INFORME MENSUAL
DE RECAUDACION
TRIBUTARIA**

Abril 2014



<u>INDICE</u>	<u>Pág.</u>
I. EVOLUCIÓN DE LOS INGRESOS TRIBUTARIOS.....	1
1. Principales Resultados.....	1
Gráfico R1. Ingresos tributarios homogéneos: tasa anual y MM12.....	1
Gráfico R2. Ingresos tributarios y Demanda interna.....	1
2. Evolución de los principales conceptos.....	3
Cuadro R1. Evolución de los ingresos (totales y homogéneos) y devoluciones por figuras.....	3
Cuadro A2. Evolución de los pagos fraccionados en el Impuesto de Sociedades.....	5
Cuadro A3. Bases Imponibles de los principales Impuestos, Impuestos devengados e Ingresos Tributarios.....	7
II. CUADROS ESTADÍSTICOS.....	1
1. Ingresos tributarios por conceptos y distribución entre Administraciones.....	2
Cuadro 1.1. Mes completo. Resumen. Mes y acumulado.....	2
Cuadro 1.1. Resumen. Mes y acumulado.....	3
Cuadro 1.2. Mes completo. Evolución. Mes y acumulado.....	4
Cuadro 1.2. Evolución. Mes y acumulado.....	5
Cuadro 1.3. Mes completo. Detalle. Mes.....	6
Cuadro 1.3. Detalle. Mes.....	7
Cuadro 1.4. Mes completo. Detalle. Acumulado.....	8
Cuadro 1.4. Detalle. Acumulado.....	9
2. Devoluciones, Participación de las AATT y otras minoraciones. Ingresos brutos.....	10
Cuadro 2.1. Devoluciones, Partic. de las AATT y otras minoraciones. Mes y acumulado.....	10
Cuadro 2.2. Devoluciones. Evolución.....	11
Cuadro 2.3. Participación de las AATT y otras minoraciones. Evolución.....	12
Cuadro 2.4. Mes completo. Ingresos brutos. Mes y acumulado.....	13
Cuadro 2.4. Ingresos brutos. Mes y acumulado.....	14
3. Ingresos tributarios homogéneos.....	15
Cuadro 3.1. Mes completo. Resumen. Mes y acumulado.....	15
Cuadro 3.1. Resumen. Mes y acumulado.....	16
Cuadro 3.2. Evolución.....	17
Cuadro 3.3. Ingresos brutos homogéneos. Mes y acumulado.....	18
4. Ingresos tributarios por conceptos y Centros gestores.....	19
Cuadro 4.1. Mes.....	19-24
Cuadro 4.2. Acumulado (salvo enero).....	25-30



III. GRÁFICOS	1
1. Ingresos Tributarios. Millones de euros, tasa anual y tasa anual homogénea con MM12.....	2
2. IRPF y Sociedades. Millones de euros, tasa anual y tasa anual homogénea con MM12.....	3
3. IVA e II. Especiales. Millones de euros, tasa anual y tasa anual homogénea con MM12.....	4
IV. RESUMEN DE CAMBIOS NORMATIVOS	1-3
V. NOTAS EXPLICATIVAS Y FUENTES	1
1. Medida de los ingresos en términos de caja.....	2
2. Ámbito del Presupuesto de Ingresos No Financieros.....	2
3. Conexión con el Sistema de Autoliquidaciones de la AEAT. Clasificaciones de los ingresos.....	3
4. Sistema de Financiación Territorial.....	3
5. Ingresos tributarios homogéneos.....	4
6. Serie trimestral de bases imponibles de los principales impuestos y de impuestos devengados.....	4
7. Representaciones gráficas.....	5
8. Ingresos por Delegaciones y Servicios Centrales.....	6
9. Otras informaciones periódicas.....	7



I. EVOLUCIÓN DE LOS INGRESOS TRIBUTARIOS

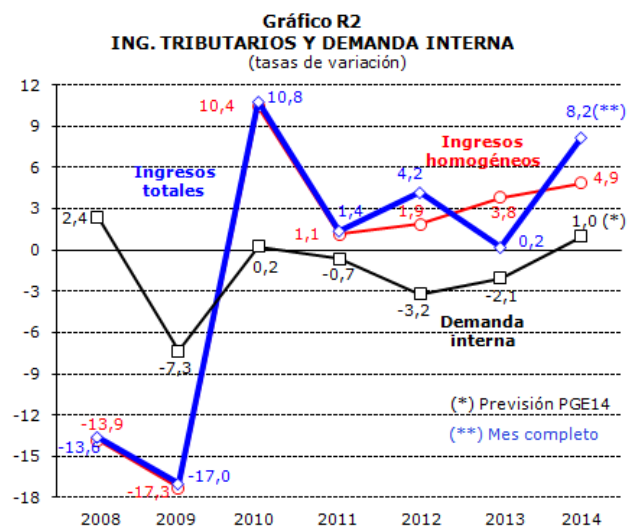
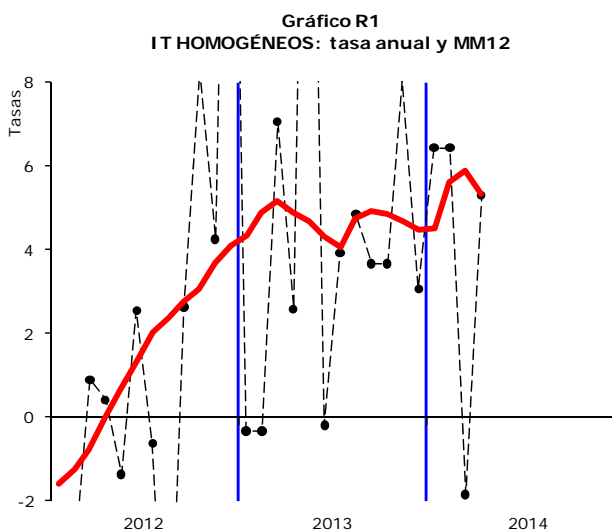
1. Principales resultados

Los datos de recaudación del mes de abril están afectados por la celebración de fiestas autonómicas y municipales el día 21 de abril, último día del plazo general de presentación de las declaraciones. Esta circunstancia provocó que en seis comunidades autónomas (Cataluña, Comunidad Valenciana, La Rioja, Castilla-La Mancha, País Vasco y Navarra) y en Palma de Mallorca, el plazo se retrasara hasta el día 22 de abril y, con ello, que parte de los ingresos (casi 5.000 millones) se trasladaran de abril a mayo.

Con el fin de poder realizar una comparación homogénea y un análisis correcto de la recaudación, en esta nota se presentan dos cifras de ingresos: los realmente obtenidos en el mes y la recaudación que se habría obtenido si no se hubiese producido ese desplazamiento de los ingresos a mayo. La comparación entre ambas cifras figura en la página siguiente (además de en los cuadros estadísticos de la sección II), diferenciando en una columna lo ingresado en abril y en otra el mes completo. La diferencia entre ambas cifras son los importes que se trasladaron al mes de mayo, estimados a partir de las declaraciones presentadas en abril aunque sus ingresos no se incluyan en este mes. Hay que tener en cuenta, además, que abril es un mes significativo porque se ingresan, aparte de las declaraciones mensuales, las declaraciones trimestrales de las pymes y el primer pago a cuenta del Impuesto sobre Sociedades.

Los ingresos hasta abril ascendieron a 56.130 millones de euros, un 0,6% menos (365 millones) que en 2013 (ya eliminado el efecto del cambio en el criterio de contabilización de las retenciones por deuda pública). Ahora bien, el impacto del desplazamiento de los ingresos de abril a mayo se estima en 4.991 millones. En consecuencia, los ingresos totales, ajustados del traslado de la recaudación y de la deuda pública, habrían crecido hasta abril un 8,2%. Si se corrigen, además, los distintos ritmos de devolución en 2013 y 2014 y los aplazamientos de entes públicos, los ingresos en términos homogéneos crecen en el período enero-abril un 4,9%, dos décimas más que hasta marzo. En el primer trimestre las bases imponibles de los principales impuestos aumentan un 2,1%, segunda tasa positiva desde mediados de 2010.

Analizando los ingresos del mes de abril (completo), se observan crecimientos superiores a los de los períodos anteriores en retenciones del trabajo tanto en las Grandes Empresas como en las pymes. En el IVA, los ingresos no reflejan la intensidad que se aprecia en las declaraciones mensuales y trimestrales por el escaso crecimiento del IVA de importación y por los ingresos atípicos de hace un año. También los consumos energéticos vinculados a los Impuestos Especiales muestran una ligera mejora. Finalmente, los pagos fraccionados de los empresarios individuales crecen un 11,6% y los del Impuesto sobre Sociedades un 14,3%, en este último caso debido, sobre todo, al fuerte incremento en los grupos consolidados.





INGRESOS TRIBUTARIOS TOTALES: INGRESADO Y ESTIMACIÓN DEL MES COMPLETO
(en millones de euros)

EN EL MES	Recaudación 2014			Comparación con 2013 (%)		Desplazamiento
	Ingresado	Mes	Recaudación	Ingresado	Mes	
	en abril	completo	2013	en abril	completo	
IRPF	6.113	8.155	7.741	-21,0	5,4	2.042
+ Retenciones trabajo y actividades profes.	6.045	7.792	7.374	-18,0	5,7	1.747
+ Administraciones Públicas	1.321	1.597	1.409	-6,3	13,3	276
+ Grandes empresas	2.333	2.794	2.734	-14,7	2,2	461
+ Pymes	2.390	3.400	3.230	-26,0	5,3	1.010
+ Retenciones de arrendamientos	249	360	363	-31,3	-0,7	111
+ Retenciones de capital	284	326	387	-26,5	-15,6	42
+ Pagos fraccionados	328	470	421	-22,1	11,6	142
+ Otros	-793	-793	-804	-	-	0
I. Sociedades (sin Deuda Pública)	3.777	4.604	4.514	-16,3	2,0	827
+ Retenciones de arrendamientos	100	147	146	-31,8	0,3	47
+ Retenciones de capital	120	138	656	-81,7	-79,0	18
+ Pagos fraccionados	3.434	4.196	3.670	-6,4	14,3	762
+ Otros	123	123	42	-	-	0
Impuesto sobre el Valor Añadido	5.098	7.063	6.045	-15,7	16,8	1.965
+ Importación	800	800	821	-2,6	-2,6	0
+ Grandes empresas	3.218	3.820	3.606	-10,8	5,9	602
+ Pymes	3.061	4.424	4.141	-26,1	6,8	1.363
+ Resto	-1.981	-1.981	-2.523	-	-	0
Impuestos Especiales	1.513	1.635	1.597	-5,2	2,4	122
+ Hidrocarburos	909	966	928	-2,0	4,2	57
+ Labores del Tabaco	449	449	469	-4,1	-4,1	0
+ Electricidad	71	119	125	-43,2	-4,8	48
+ Resto	83	100	75	10,9	33,5	17
Resto de ingresos	729	764	257	-	-	35
TOTAL (sin Deuda Pública)	17.230	22.221	20.154	-14,5	10,3	4.991

DESDE ENERO HASTA EL MES	Recaudación 2014			Comparación con 2013 (%)	
	Ingresado	Mes	Recaudación	Ingresado	Mes
	en abril	completo	2013	en abril	completo
IRPF	26.417	28.459	26.519	-0,4	7,3
+ Retenciones trabajo y actividades profes.	23.562	25.309	23.775	-0,9	6,5
+ Administraciones Públicas	6.426	6.702	5.759	11,6	16,4
+ Grandes empresas	10.724	11.185	10.941	-2,0	2,2
+ Pymes	6.412	7.422	7.075	-9,4	4,9
+ Retenciones de arrendamientos	735	846	864	-14,9	-2,0
+ Retenciones de capital	1.456	1.498	1.704	-14,6	-12,1
+ Pagos fraccionados	815	957	880	-7,3	8,8
+ Otros	584	695	160	-	-
I. Sociedades (sin Deuda Pública)	-14	813	1.858	-	-56,3
+ Retenciones de arrendamientos	289	336	341	-15,1	-1,3
+ Retenciones de capital	607	625	1.216	-50,1	-48,6
+ Pagos fraccionados	3.508	4.270	3.749	-6,4	13,9
+ Otros	-4.418	-4.418	-3.447	-	-
Impuesto sobre el Valor Añadido	20.890	22.855	19.991	4,5	14,3
+ Importación	3.119	3.119	3.090	1,0	1,0
+ Grandes empresas	15.248	15.850	15.271	-0,2	3,8
+ Pymes	8.231	9.594	9.014	-8,7	6,4
+ Resto	-5.707	-5.707	-7.384	-	-
Impuestos Especiales	6.299	6.421	5.926	6,3	8,4
+ Hidrocarburos	3.325	3.382	3.113	6,8	8,6
+ Labores del Tabaco	2.083	2.083	1.966	5,9	5,9
+ Electricidad	440	488	510	-13,7	-4,3
+ Resto	451	468	337	33,9	39,0
Resto de ingresos	2.538	2.573	2.201	-	-
TOTAL (sin Deuda Pública)	56.130	61.121	56.495	-0,6	8,2



El efecto sobre los ingresos de los cambios normativos se valora, hasta abril, en 1.785 millones, que se distribuyen entre figuras según muestra el Cuadro 0.

El incremento respecto al mes anterior es pequeño (44 millones). Hay dos medidas nuevas que prácticamente se compensan, a lo que hay que añadir cambios anteriores que todavía tienen impacto en los ingresos, como son las subidas de tipos en tabaco y alcohol y, marginalmente, la exención en el Impuesto sobre la Electricidad para grandes consumidores industriales y algunos restos de las figuras de la fiscalidad medioambiental. Las dos nuevas medidas son: la modificación del tratamiento de las pérdidas en las entidades participadas (que afectará sólo a los dos primeros pagos fraccionados del Impuesto sobre Sociedades puesto que la medida ya estaba vigente en el tercer pago del año pasado, además de a la cuota anual del impuesto), y el Régimen del criterio de caja en el IVA (en vigor desde comienzos de año, pero con efectos de una cuantía significativa desde este mes tras la declaración trimestral de las pymes).

Dado el escaso importe de las novedades, la mayor parte del impacto total se sigue concentrando en el IRPF (recuperación de la paga extra de los empleados públicos e ingresos del Gravamen sobre premios de loterías). A continuación figuran las medidas asociadas a la fiscalidad medioambiental (532 millones), incluyendo en ésta tanto los ingresos de los nuevos impuestos en funcionamiento desde comienzos de 2013 (Impuesto sobre el Valor de la Producción de Energía Eléctrica y los impuestos sobre producción y almacenamiento de combustible y residuos nucleares) como los cambios en los impuestos de hidrocarburos (gas natural, gasóleo y fuelóleo utilizados en la producción de energía eléctrica) y del carbón. Estos dos grupos de medidas, junto con los impactos correspondientes al IVA (fin de la rebaja del tipo en la compra de vivienda y nuevo régimen de caja) suman cerca del 90% del impacto total.

**Cuadro 0
AJUSTES POR IMPACTOS DE CAMBIOS NORMATIVOS**

	2014					TOTAL
	IRPF	SOC	IVA	IIEE	OTROS	
TOTAL	794	44	255	284	408	1.785
Supresión de la paga extra en las AA.PP.	676					676
Gravamen sobre premios de loterías	118					118
Gravamen especial sobre dividendos		-9				-9
Gravamen por revalorización de activos		4				4
Nuevo tratamiento de las pérdidas en entidades participadas		49				49
Aumento del tipo de IVA de la vivienda			288			288
Régimen de caja en el IVA			-33			-33
Variación de los tipos en tabaco				71		71
Variación de los tipos en alcohol				24		24
Hidrocarburos				113		113
Carbón utilizado en la producción eléctrica				83		83
Electricidad para grandes consumidores industriales				-7		-7
Fiscalidad medioambiental					408	408



2. Evolución de los principales conceptos

Cuadro R1
EVOLUCION DE INGRESOS (totales y homogéneos) Y DEVOLUCIONES POR FIGURAS
Tasas de variación anual

	2012	2013	2014*	2014**	I.13	II.13	III.13	IV.13	I.14	II.14*	II.14**
Ingresos tributarios totales	4,2	0,2	-2,2	6,5	-8,2	3,3	5,1	0,4	7,0	-18,2	5,5
· I. Renta de las Personas Físicas	1,2	-0,9	-0,4	7,3	-4,3	-7,2	4,6	1,4	8,1	-21,0	5,4
· I. Sociedades	29,0	-7,0	---	-65,6	---	-6,8	-1,3	6,2	-75,8	-16,3	2,0
· I. sobre el Valor Añadido	2,4	2,9	4,5	14,3	-2,6	17,8	8,2	-6,2	13,2	-15,7	16,8
· I. Especiales	-4,1	4,7	6,3	8,4	-2,2	13,5	-0,1	8,1	10,6	-5,2	2,4
· Resto ingresos	11,0	1,4	-2,3	-1,0	-4,1	1,4	22,8	-9,8	25,2	-36,9	-33,9
Devoluciones	-7,9	15,1	-13,3		45,1	3,1	-4,2	36,6	-13,0	-14,1	
· I. Renta de las Personas Físicas	-4,6	3,6	-14,9		65,8	3,8	-14,1	21,7	-28,7	-3,6	
· I. Sociedades	-10,6	63,7	13,7		84,1	81,3	-13,8	129,4	12,4	39,1	
· I. sobre el Valor Añadido	-10,4	10,2	-21,1		29,3	-5,6	1,1	28,7	-20,0	-23,5	
· I. Especiales	-33,7	-6,6	-1,4		-23,5	-31,8	-1,3	34,2	-57,9	84,3	
· Resto ingresos	13,5	12,9	-62,8		13,9	15,1	11,1	12,1	-68,6	2,2	
Ingresos tributarios homogéneos	1,9	3,8	4,9		1,2	5,9	3,9	4,6	4,7	5,3	
· I. Renta de las Personas Físicas	1,6	-0,2	4,7		-2,6	-3,7	1,5	2,9	5,4	3,0	
· I. Sociedades	22,4	-3,4	-0,3		6,3	-5,8	-8,0	-0,4	-69,1	13,1	
· I. sobre el Valor Añadido	-1,2	10,2	4,0		7,8	20,6	12,1	3,0	3,9	4,0	
· I. Especiales	-3,6	4,7	8,6		-2,7	13,9	0,4	7,8	10,7	2,8	
· Resto ingresos	-5,3	18,7	18,5		-6,6	3,2	24,6	56,6	23,2	3,9	

*Tasas calculadas para el periodo del trimestre o año del que existe información

**Tasas calculadas incluyendo los ingresos de Abril que se han desplazado al mes de Mayo

- **Los ingresos por el IRPF crecen hasta abril (mes completo) un 7,3%**. Parte del incremento se debe a la caída de las devoluciones con respecto a 2013 y a los mayores ingresos por retenciones de periodos anteriores de las AA.PP. Si se corrigen estos dos elementos, **los ingresos en términos homogéneos crecen algo menos, un 4,7%**. El perfil de estos ingresos parece ir a la baja, pero hay que recordar que en enero se produjo un crecimiento excepcionalmente alto por el efecto de la recuperación de la paga extra de los empleados públicos y por los ingresos el Gravamen especial sobre premios de loterías que no se tenían en los primeros meses del año pasado. Sin estos dos impactos, se observaría una clara tendencia al alza.

El aumento de la recaudación se debe, principalmente, al crecimiento de las retenciones del trabajo que crecen un 6%, y de los pagos fraccionados que lo hacen un 8,8%. Las retenciones del trabajo se incrementan por la mejora del empleo, por el aumento de ingresos en las AA.PP. (gracias al impacto de la paga extra, la recuperación de deudas de períodos anteriores y el mejor cumplimiento de las obligaciones en este año) y por el cambio en la gestión de las solicitudes de aplazamiento. En abril las retenciones de las Grandes Empresas muestran un repunte respecto al mes anterior: crecen un 2,2% (1,4% en marzo), la misma tasa que se acumula en el año. Por su parte, las pymes registran un incremento del 5,3%, aumento superior al del trimestre anterior (4,6% en enero-febrero). También los pagos fraccionados presentan mejores resultados en este trimestre (11,6% frente al 10,1% anterior). La celebración de la Semana Santa en abril, a diferencia del año pasado que fue en marzo, ha podido aportar algunas décimas al crecimiento de los ingresos.

Por último, hay que destacar que las rentas y retenciones del capital continúan cayendo, con la única excepción de las ganancias procedentes de los fondos de inversión. Los intereses de cuentas bancarias, que son el activo de mayor peso en la cartera de las familias, disminuyen, fundamentalmente, por la reducción de los tipos de interés en los productos más remunerados.



- **En abril el Impuesto sobre Sociedades, en términos homogéneos, crece un 13,1%.** Esta cifra es similar al crecimiento del 13,9% que registra el primer pago fraccionado del año, cuyos resultados detallados se pueden ver en el Cuadro A2.

CUADRO A2
EVOLUCIÓN DE LOS PAGOS FRACCIONADOS EN EL IMPUESTO SOBRE SOCIEDADES

<i>(millones de euros)</i>	2013	1P.13	2P.13	3P.13	1P.14*	1P.14**
TOTAL	16.296	3.749	7.644	4.903	3.507	4.269
Grandes Empresas y grupos	14.692	3.193	7.112	4.386	3.305	3.917
<i>Grupos consolidados</i>	9.194	1.753	4.326	3.115	1.990	2.388
<i>Grandes Empresas</i>	5.498	1.441	2.786	1.271	1.315	1.529
Pymes	1.485	481	538	466	323	465
Otros ingresos	119	75	-6	51	-120	-113

<i>(tasas de variación anual, %)</i>	2013	1P.13	2P.13	3P.13	1P.14*	1P.14**
TOTAL	19,7	24,5	10,6	33,1	-6,4	13,9
Grandes Empresas y grupos	26,3	32,9	14,3	45,7	3,5	22,7
<i>Grupos consolidados</i>	45,1	70,3	24,2	70,6	13,6	36,3
<i>Grandes Empresas</i>	3,8	4,8	1,7	7,3	-8,8	6,1
Pymes	-15,5	-11,2	-12,0	-22,9	-32,9	-3,3

*Ingresos de caja en abril

**Importe total del primer pago, incluyendo los ingresos que se han desplazado al mes de mayo

El crecimiento se debe al incremento que experimentan los pagos en las empresas que tributan de acuerdo a sus beneficios (grupos consolidados y Grandes Empresas) y, en especial, en los primeros. En el conjunto de estas sociedades el aumento de los pagos es del 22,7%, mientras que en los grupos esa tasa se eleva al 36,3%. En las Grandes Empresas no pertenecientes a grupos la tasa es similar a la que se registró a finales de 2013 y en las pymes (que declaran según su última cuota anual presentada) la caída de los pagos se modera significativamente.

De las declaraciones presentadas por los grupos y las Grandes Empresas se deduce un aumento de los beneficios del 10,2% en el primer trimestre del año, muy influido por la mejora de la situación de las entidades financieras, como ya sucedió en el último pago del año pasado. A ello hay que añadir algunos ajustes extraordinarios en el sector energético que también han elevado la base de cálculo de los pagos, que crece un 11,5%. Este crecimiento es inferior al que se venía registrando en años anteriores, pero hay que recordar que en esos años la base crecía como consecuencia de los cambios normativos. Además, el incremento de los pagos es superior al que muestra la base imponible porque buena parte de los mayores grupos (y, en particular, las entidades financieras) tributan en la modalidad de pago mínimo sobre el resultado contable.

- **Hasta abril la recaudación por IVA crece un 14,3%, aunque en términos homogéneos el crecimiento es del 4,0%**, la misma tasa que se estima para el mes de abril. En las declaraciones mensuales de abril los ingresos aumentan un 5,9%, confirmando que el mes pasado (-2%) fue un dato atípico derivado del comportamiento de los precios energéticos. En las declaraciones trimestrales de las pymes el incremento se cifra en un 6,8%, tasa ligeramente superior a la del último trimestre de 2013 (6%), aunque también en este caso puede haber un cierto sesgo alcista por la Semana Santa. El conjunto de ingresos por IVA no reflejan la misma intensidad que se aprecia en las declaraciones mensuales y trimestrales por el escaso crecimiento del IVA de importación (1,0%) y porque los otros ingresos registran un descenso significativo debido al menor importe de la liquidación definitiva del IVA de 2013 de Navarra y a la existencia de ingresos extraordinarios en abril del año pasado.
- **El crecimiento de los Impuestos Especiales hasta abril fue del 8,4%.** En el Impuesto sobre Hidrocarburos el aumento es próximo a esta cifra (8,6%). Este incremento se explica por razones ajenas a la evolución del consumo de gasolinas y gasóleos. Estos consumos crecen en marzo, pero sólo explicarían un aumento de



unas décimas. El resto del incremento es consecuencia del impacto de los cambios normativos y de gestión de 2013 que todavía se reflejaban en los primeros meses del año, y del fuerte incremento de los ingresos derivado de las liquidaciones definitivas por los ajustes forales. En el Impuesto sobre Labores del Tabaco los ingresos suben un 5,9% en el acumulado del año. Este crecimiento sigue condicionado por las distorsiones que crean en las tasas de variación los movimientos previos a las subidas de precios. Este mes además la recaudación se ha visto perjudicada por las liquidaciones a favor del País Vasco y Navarra. Los ingresos por el Impuesto de Electricidad disminuyen un 4,3%. En estos cuatro primeros meses del año el consumo se ha reducido alrededor del 1% y la exención del impuesto para grandes consumidores ha mermado la recaudación en 7 millones. El resto de la caída se debe al descenso de los precios en el mercado mayorista que son la referencia en el mercado libre de la electricidad.

- Hasta esta fecha se han devuelto 15.208 millones (sin contar la Deuda Pública), 777 millones menos que en el mismo periodo de 2013 (-4,9%). La evolución de las devoluciones se va adaptando a lo que se espera que sea el año tras unos primeros meses en los que las devoluciones crecían por encima del 4%. Ese crecimiento era consecuencia del aumento de las devoluciones solicitadas en la Campaña de Sociedades 2012, prácticamente finalizada en los primeros meses de este año. En estos momentos el aumento de las devoluciones del Impuesto de Sociedades (1.515 millones, sin incluir las correspondientes a la Deuda Pública) está compensado por las menores devoluciones realizadas de IVA mensual (1.805 millones), de IVA anual (392) e IRPF (328). En el primer caso la razón es el menor volumen de devoluciones solicitadas en los últimos meses del año pasado, mientras que en el IVA anual y en el IRPF la principal explicación es el mayor grado de ejecución registrado en el tramo final de ese mismo año.



BASES IMPONIBLES DE LOS PRINCIPALES IMPUESTOS E INGRESOS TRIBUTARIOS

EN TÉRMINOS DE DEVENGO

En el Cuadro A1 se recoge la evolución reciente de las bases imponibles de los principales impuestos, los impuestos devengados, el tipo medio agregado y los ingresos tributarios. En la web de la Agencia Tributaria (apartado de *Estadísticas, Recaudación tributaria, Informes mensuales de Recaudación Tributaria*) se pueden encontrar los datos trimestrales desde 1995 para éstas y otras series relacionadas.

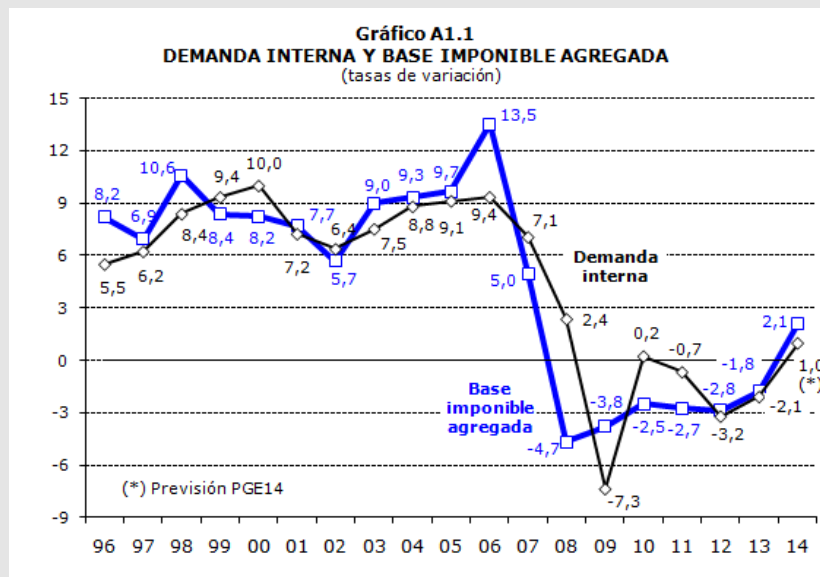
Cuadro A3
BASES IMPONIBLES DE LOS PRINCIPALES IMPUESTOS,
IMPUESTOS DEVENGADOS E INGRESOS TRIBUTARIOS

Tasas de variación anual (%)

	2011	2012	2013	IV.12	I.13	II.13	III.13	IV.13	I.14
Bases imponibles	-2,7	-2,8	-1,8	-4,6	-4,9	-4,6	-2,2	4,5	2,1
Sobre rentas	-1,5	-2,4	0,8	-4,7	-0,5	-2,7	0,3	5,7	0,7
Sobre gasto	-4,3	-3,4	-5,1	-4,4	-10,3	-7,0	-5,8	2,8	4,1
· Renta bruta de los hogares	0,4	-4,3	-1,3	-8,2	-3,4	-2,7	-1,6	2,3	-0,8
· Base imponible del I.Sociedades	-15,0	14,2	15,9	32,3	22,1	-	6,3	30,1	10,1
· Gasto final sujeto a IVA	-5,8	-4,5	-5,0	-5,8	-10,8	-7,6	-5,5	4,4	5,6
· Consumos sujetos a II.EE.	4,0	1,7	-5,7	2,2	-7,7	-3,8	-7,0	-4,3	-3,0
Impuestos devengados	-1,4	2,1	6,2	6,6	3,4	3,1	7,3	10,5	4,5
Sin cuotas diferenciales	-1,2	2,7	5,2	6,6	3,4	3,5	3,4	10,5	4,5
Principales impuestos	-1,1	1,4	6,4	3,4	4,7	2,7	7,9	9,5	3,4
· I. Renta de las Personas Físicas	2,2	1,0	0,4	-4,7	-0,4	-5,3	0,2	5,9	-0,1
Sin cuota diferencial	0,8	-0,2	0,8	-4,7	-0,4	-2,5	0,2	5,9	-0,1
· I. Sociedades	-10,7	15,0	24,6	33,3	19,1	-	41,7	23,9	13,8
Sin cuota diferencial	-2,7	29,7	12,0	33,3	19,1	-	7,8	23,9	13,8
· I. sobre el Valor Añadido	-1,2	0,6	9,4	9,2	10,4	10,9	6,1	10,4	3,9
· I. Especiales	-4,7	-4,5	5,5	0,1	-4,2	16,5	2,3	7,5	5,1
Tipo medio	1,7	4,3	8,3	8,4	10,1	7,7	10,3	4,8	1,2
Sobre rentas	1,4	5,8	3,9	5,9	3,7	-4,5	9,8	3,5	2,1
Sobre gasto	2,3	2,7	14,3	11,8	18,9	20,8	11,5	6,6	0,1
Ingresos tributarios	1,4	4,2	0,2	21,9	-8,2	3,3	5,1	0,4	7,0

Las **bases imponibles de los principales impuestos** crecieron en el primer trimestre de 2014 un 2,1%, segunda tasa positiva desde mediados de 2010. El crecimiento se observa, con distintas intensidades, tanto en las bases relacionadas con las rentas como en las ligadas al gasto.

Como se decía en el informe de febrero, la nota característica del año 2013 fue la progresiva mejora que se había producido en las bases imponibles a lo largo del año y que culminó con un fuerte repunte consecuencia, fundamentalmente, de la recuperación de la paga extra de los empleados públicos y de la acumulación de cambios normativos en el Impuesto sobre Sociedades. Este hecho explica que, aunque la tasa del primer trimestre sea inferior a la anterior, los resultados de este trimestre se deban considerar como una continuación de la tendencia alcista que comenzó en la primera parte de 2013 y se intensificó en el segundo semestre. Las razones que explican esta evolución son las mismas que ya estaban presentes en ese momento: la moderación en la caída de la renta bruta de las familias, la recuperación de los beneficios empresariales y el crecimiento del gasto sujeto a IVA.



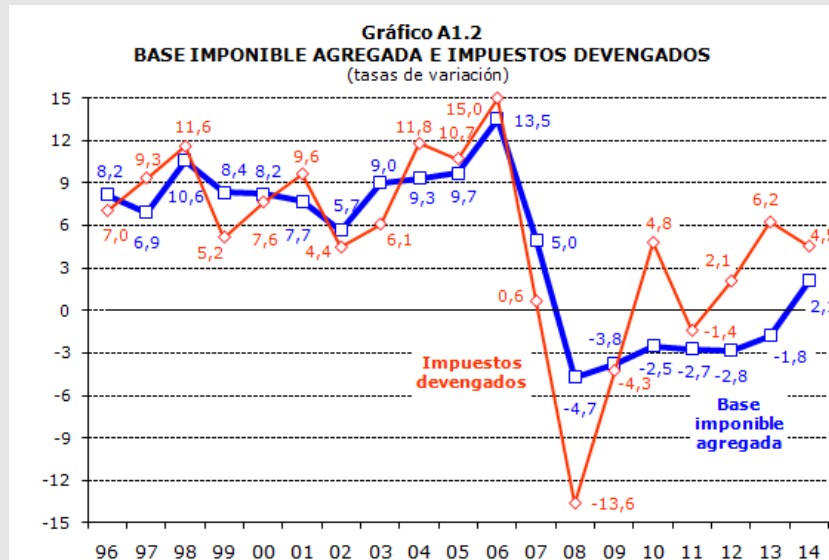
En las rentas brutas de los hogares se registra un descenso del 0,8% en el primer trimestre. Esta caída es la mitad de la que se observaba antes del repunte transitorio del cuarto trimestre de 2013. Esta moderación en la caída tiene su origen en la menor pérdida de empleo (y con ello de la masa salarial, a pesar de la disminución del salario medio), en el menor descenso de las rentas inmobiliarias y en el fuerte crecimiento de las rentas empresariales (en parte debido al desplazamiento de la Semana Santa a abril) y de las ganancias patrimoniales. El único aspecto negativo a destacar es el empeoramiento de las rentas de capital mobiliario derivado de la reducción de los intereses por cuentas bancarias, por el menor volumen de los depósitos y, sobre todo, por la sustancial disminución de los rendimientos de estos activos.

Los beneficios de las sociedades crecieron en el primer trimestre del año un 10,5%. Gran parte de este crecimiento se debe, como ya ocurrió en el tramo final de 2013, a la mejora del sector financiero, en pleno proceso de saneamiento en el primer trimestre de 2013. Este hecho se evidencia especialmente en el comportamiento de los grupos consolidados cuyos beneficios crecen un 16,2% frente al 11,7% con el que se cerró el año pasado. En las Grandes Empresas no pertenecientes a grupos el incremento del resultado contable positivo es menor, de alrededor del 4%. La base imponible del impuesto (que es la que computa dentro de la base imponible agregada) crece aproximadamente lo mismo que los beneficios (10,1%, 11,5% en los pagos fraccionados de Grandes Empresas y grupos), que es un tercio de lo que creció en el último pago de 2013. Ahora bien, hay que tener en cuenta que el fuerte crecimiento de ese período se debía a medidas normativas.

En la vertiente del gasto, el gasto sujeto a IVA crece en el trimestre un 5,6%, más de un punto por encima del aumento estimado para el final de 2013. La novedad es que todos los componentes muestran una tasa positiva, incluido el gasto en compra de vivienda. Es cierto que este componente se compara con meses con un volumen de transacciones mínimo después de que se adelantaran compras a finales de 2012 antes de los cambios en las condiciones fiscales, tanto en el IRPF como en el IVA. Esta circunstancia puede explicar el crecimiento observado en este trimestre, aunque en ningún caso es de esperar que este gasto vuelva a las tasas negativas que se registraron a lo largo de 2013. En lo que se refiere al gasto en consumo, el crecimiento se cifra en el 4,9%, inferior al 10,6% del cuarto trimestre de 2013, si bien ese dato también estaba afectado favorablemente por la comparación con un período de 2012 lastrado por la caída de las rentas de los hogares y el impacto de la subida de tipos en el IVA.

Los consumos sujetos a Impuestos Especiales, expresados en valor, retrocedieron un 3%, frente al -4,3% del cuarto trimestre y del -5,7% del año 2013. La menor caída se debe, principalmente, a la evolución del tabaco, siempre muy variable por el efecto que tienen los cambios de precios sobre las salidas de los depósitos fiscales (el aumento de este trimestre responde, en gran medida, al fuerte descenso de hace un año). En los consumos

energéticos (Hidrocarburos y Electricidad) se ha interrumpido la tendencia de mejora que se apreciaba a finales del año pasado, lo que obedece, en parte, a factores ligados al calendario. Al mismo tiempo los precios han ido a la baja, tanto en los productos petrolíferos como en la facturación de la electricidad en la que tiene una importancia creciente el precio en los mercados mayoristas, con considerables descensos en los meses iniciales del año.



En el primer trimestre del año los **impuestos devengados** crecieron un 4,5%, siete décimas menos de lo que lo hicieron en 2013 sin tener en cuenta las cuotas diferenciales. La diferencia con el año anterior se explica, sobre todo, por el fin del impacto de la subida de tipos en el IVA.

El **IRPF** devengado se mantiene prácticamente estable (-0,1%). Esta ligera caída es inferior a la de las rentas por la pequeña subida que experimenta el tipo de retención en salarios y pensiones, especialmente en estas últimas, consecuencia, como es habitual, de la incorporación de pensionistas con mayores pensiones medias.

El **Impuesto sobre Sociedades** devengado creció en el primer trimestre un 13,8%. Por figuras, los pagos fraccionados aumentan un 18,8%, mientras que las retenciones de capital, en conjunto, disminuyen. En lo que se refiere a los pagos, como ya se ha indicado, la aportación de los cambios normativos en este primer trimestre es mínima, a diferencia de lo que sucedía a finales de 2013. Ahora la evolución de los mismos está vinculada a la mejora de los beneficios y con ello de la base. No obstante, el crecimiento de los pagos es más intenso que el de la base porque los grupos consolidados del sector financiero con un mayor crecimiento de los beneficios calculan su pago fraccionado en la modalidad de pago mínimo sobre el resultado contable.

En los meses transcurridos de 2014 el **IVA** devengado crece un 3,9%. El crecimiento es inferior al registrado en 2013 (que recogía la subida de tipos en los ocho primeros meses del año) y también al incremento observado en el último trimestre de ese año. Éste, sin embargo, fue un dato atípico porque, a pesar de que ya no había efecto de la subida, el tipo medio se elevó por encima del 5%. En este trimestre la evolución de este tipo es normal y el crecimiento del IVA devengado es producto del crecimiento del gasto. El aumento del IVA devengado se ha traducido en un aumento de los ingresos brutos devengados (2,7%) y un descenso de las solicitudes de devolución (-3%).

Finalmente, los **Impuestos Especiales** devengados aumentan en el primer trimestre un 5,1%, tasa similar a la del conjunto del año pasado (5,5%), aunque hay que recordar que el año pasado el aumento de ingresos se debía casi exclusivamente a los cambios normativos y de gestión. En este trimestre sólo se puede atribuir a estos cambios el aumento en el Impuesto sobre Alcohol y Bebidas Derivadas en el que la subida de los tipos se



produjo en julio. El crecimiento del conjunto de los impuestos responde, como se ha visto al analizar las bases, al crecimiento del Impuesto sobre Labores del Tabaco. Por su parte, el Impuesto de Hidrocarburos, que fue el que más creció en 2013, muestra un leve crecimiento (0,2%) gracias al incremento del tipo medio efectivo, aun con mantenimiento de los tipos legales. Y en el Impuesto de la Electricidad se registran descensos similares a los observados en los trimestres anteriores como resultado de la disminución de consumo y precios y, marginalmente, por la nueva exención parcial del impuesto para los grandes consumidores industriales.



II. CUADROS ESTADÍSTICOS



Cuadro 1.1 MES COMPLETO

RESUMEN. MES Y ACUMULADO

(En millones de euros)

EN EL MES	2014			2013			% 14/13	
	Estado	AA.TT.	Total	Estado	AA.TT.	Total	Estado	Total
I. Renta de las Personas Físicas	5.487	2.668	8.155	4.965	2.776	7.741	10,5	5,4
I. Sociedades	4.604		4.604	4.514		4.514	2,0	2,0
- Sin Deuda Pública	4.604		4.604	4.020		4.020	14,5	14,5
I. Renta de no Residentes	92		92	496		496	-81,5	-81,5
- Sin Deuda Pública	92		92	91		91	0,2	0,2
Impuestos Medioambientales	6		6	2		2	128,8	128,8
Resto Capítulo I	8		8	14		14	-41,9	-41,9
CAP. I IMPUESTOS DIRECTOS	10.196	2.668	12.864	9.991	2.776	12.767	2,0	0,8
Impuesto sobre el Valor Añadido	4.914	2.149	7.063	3.901	2.144	6.045	26,0	16,8
+ Importaciones	800		800	820		820	-2,5	-2,5
+ Operaciones Interiores	4.114	2.149	6.263	3.080	2.144	5.225	33,6	19,9
Impuestos Especiales	589	1.046	1.635	564	1.033	1.597	4,5	2,4
+ Alcohol y Bebidas Derivadas	-7	38	31	-16	34	19	53,5	67,1
+ Cerveza	1	14	14	1	13	14	-42,0	-0,2
+ Hidrocarburos	468	498	966	407	521	928	15,1	4,2
+ Labores del Tabaco	92	358	449	126	342	469	-27,5	-4,1
+ Electricidad	-18	137	119	4	121	125	-	-4,8
+ Carbón	54		54	41		41	31,4	31,4
+ Otros	0	1	1	0	1	1	-	-25,3
Impuesto sobre primas de seguro	115		115	111		111	3,3	3,3
Tráfico exterior	113		113	111		111	1,4	1,4
Resto Capítulo II	0		0	1		1	-6,1	-6,1
CAP. II IMPUESTOS INDIRECTOS	5.731	3.195	8.926	4.688	3.177	7.865	22,3	13,5
CAP. III - TASAS Y OTROS INGRESOS	430		430	420		420	2,3	2,3
TOTAL GENERAL	16.357	5.863	22.220	15.099	5.953	21.052	8,3	5,5
- SIN DEUDA PÚBLICA	16.357	5.863	22.221	14.201	5.953	20.154	15,2	10,3
DESDE ENERO HASTA EL MES	2014			2013			% 14/13	
	Estado	AA.TT.	Total	Estado	AA.TT.	Total	Estado	Total
I. Renta de las Personas Físicas	17.786	10.673	28.459	15.417	11.101	26.519	15,4	7,3
I. Sociedades	812		812	2.358		2.358	-65,6	-65,6
- Sin Deuda Pública	813		813	1.858		1.858	-56,3	-56,3
I. Renta de no Residentes	369		369	829		829	-55,5	-55,5
- Sin Deuda Pública	371		371	422		422	-12,2	-12,2
Impuestos Medioambientales	409		409	2		2	-	-
Resto Capítulo I	39		39	43		43	-9,1	-9,1
CAP. I IMPUESTOS DIRECTOS	19.414	10.673	30.087	18.649	11.101	29.751	4,1	1,1
Impuesto sobre el Valor Añadido	14.259	8.596	22.855	11.415	8.576	19.991	24,9	14,3
+ Importaciones	3.118		3.118	3.088		3.088	1,0	1,0
+ Operaciones Interiores	11.141	8.596	19.737	8.327	8.576	16.903	33,8	16,8
Impuestos Especiales	2.237	4.184	6.421	1.794	4.132	5.926	24,7	8,4
+ Alcohol y Bebidas Derivadas	91	153	244	77	137	214	17,5	13,9
+ Cerveza	26	55	81	22	53	76	17,1	7,2
+ Hidrocarburos	1.389	1.993	3.382	1.029	2.084	3.113	35,0	8,6
+ Labores del Tabaco	651	1.431	2.083	596	1.370	1.966	9,3	5,9
+ Electricidad	-60	548	488	26	484	510	-	-4,3
+ Carbón	138		138	41		41	-	-
+ Otros	2	3	5	2	3	5	-24,9	-4,0
Impuesto sobre primas de seguro	450		450	451		451	-0,2	-0,2
Tráfico exterior	463		463	437		437	6,0	6,0
Resto Capítulo II	28		28	36		36	-21,7	-21,7
CAP. II IMPUESTOS INDIRECTOS	17.438	12.780	30.218	14.133	12.708	26.841	23,4	12,6
CAP. III - TASAS Y OTROS INGRESOS	825		825	810		810	1,9	1,9
TOTAL GENERAL	37.677	23.453	61.130	33.592	23.809	57.401	12,2	6,5
- SIN DEUDA PÚBLICA	37.668	23.453	61.121	32.686	23.809	56.495	15,2	8,2



Cuadro 1.1
RESUMEN. MES Y ACUMULADO
(En millones de euros)

EN EL MES	2014			2013			% 14/13	
	Estado	AA.TT.	Total	Estado	AA.TT.	Total	Estado	Total
I. Renta de las Personas Físicas	3.445	2.668	6.113	4.965	2.776	7.741	-30,6	-21,0
I. Sociedades	3.777		3.777	4.514		4.514	-16,3	-16,3
- Sin Deuda Pública	3.777		3.777	4.020		4.020	-6,1	-6,1
I. Renta de no Residentes	79		79	496		496	-84,1	-84,1
- Sin Deuda Pública	79		79	91		91	-14,0	-14,0
Impuestos Medioambientales	6		6	2		2	128,8	128,8
Resto Capítulo I	8		8	14		14	-41,9	-41,9
CAP. I IMPUESTOS DIRECTOS	7.314	2.668	9.982	9.991	2.776	12.767	-26,8	-21,8
Impuesto sobre el Valor Añadido	2.949	2.149	5.098	3.901	2.144	6.045	-24,4	-15,7
+ Importaciones	800		800	820		820	-2,5	-2,5
+ Operaciones Interiores	2.149	2.149	4.298	3.080	2.144	5.225	-30,2	-17,7
Impuestos Especiales	467	1.046	1.513	564	1.033	1.597	-17,2	-5,2
+ Alcohol y Bebidas Derivadas	-24	38	14	-16	34	19	-54,9	-24,7
+ Cerveza	1	14	14	1	13	14	-42,0	-0,2
+ Hidrocarburos	411	498	909	407	521	928	1,1	-2,0
+ Labores del Tabaco	92	358	449	126	342	469	-27,5	-4,1
+ Electricidad	-66	137	71	4	121	125	-	-43,2
+ Carbón	54		54	41		41	31,4	31,4
+ Otros	0	1	1	0	1	1	-	-25,3
Impuesto sobre primas de seguro	93		93	111		111	-16,5	-16,5
Tráfico exterior	113		113	111		111	1,4	1,4
Resto Capítulo II	0		0	1		1	-6,1	-6,1
CAP. II IMPUESTOS INDIRECTOS	3.622	3.195	6.817	4.688	3.177	7.865	-22,7	-13,3
CAP. III - TASAS Y OTROS INGRESOS	430		430	420		420	2,3	2,3
TOTAL GENERAL	11.366	5.863	17.229	15.099	5.953	21.052	-24,7	-18,2
- SIN DEUDA PÚBLICA	11.366	5.863	17.230	14.201	5.953	20.154	-20,0	-14,5
DESDE ENERO HASTA EL MES	2014			2013			% 14/13	
	Estado	AA.TT.	Total	Estado	AA.TT.	Total	Estado	Total
I. Renta de las Personas Físicas	15.744	10.673	26.417	15.417	11.101	26.519	2,1	-0,4
I. Sociedades	-15		-15	2.358		2.358	-	-
- Sin Deuda Pública	-14		-14	1.858		1.858	-	-
I. Renta de no Residentes	356		356	829		829	-57,1	-57,1
- Sin Deuda Pública	358		358	422		422	-15,2	-15,2
Impuestos Medioambientales	409		409	2		2	-	-
Resto Capítulo I	39		39	43		43	-9,1	-9,1
CAP. I IMPUESTOS DIRECTOS	16.532	10.673	27.205	18.649	11.101	29.751	-11,4	-8,6
Impuesto sobre el Valor Añadido	12.294	8.596	20.890	11.415	8.576	19.991	7,7	4,5
+ Importaciones	3.118		3.118	3.088		3.088	1,0	1,0
+ Operaciones Interiores	9.176	8.596	17.772	8.327	8.576	16.903	10,2	5,1
Impuestos Especiales	2.115	4.184	6.299	1.794	4.132	5.926	17,9	6,3
+ Alcohol y Bebidas Derivadas	74	153	227	77	137	214	-4,5	5,9
+ Cerveza	26	55	81	22	53	76	17,1	7,2
+ Hidrocarburos	1.332	1.993	3.325	1.029	2.084	3.113	29,5	6,8
+ Labores del Tabaco	651	1.431	2.083	596	1.370	1.966	9,3	5,9
+ Electricidad	-108	548	440	26	484	510	-	-13,7
+ Carbón	138		138	41		41	-	-
+ Otros	2	3	5	2	3	5	-24,9	-4,0
Impuesto sobre primas de seguro	428		428	451		451	-5,0	-5,0
Tráfico exterior	463		463	437		437	6,0	6,0
Resto Capítulo II	28		28	36		36	-21,7	-21,7
CAP. II IMPUESTOS INDIRECTOS	15.329	12.780	28.109	14.133	12.708	26.841	8,5	4,7
CAP. III - TASAS Y OTROS INGRESOS	825		825	810		810	1,9	1,9
TOTAL GENERAL	32.686	23.453	56.139	33.592	23.809	57.401	-2,7	-2,2
- SIN DEUDA PÚBLICA	32.677	23.453	56.130	32.686	23.809	56.495	0,0	-0,6



Cuadro 1.2 MES COMPLETO: EVOLUCIÓN. MES Y ACUMULADO
(en millones de euros)

	MENSUAL						ACUMULADA					
	IRPF	IS	IVA	IIEE	Resto	TOTAL	IRPF	IS	IVA	IIEE	Resto	TOTAL
2013												
Ene	9.232	-1.134	-332	1.625	1.200	10.591	9.232	-1.134	-332	1.625	1.200	10.591
Feb	4.798	-1.116	11.942	1.365	-158	16.830	14.029	-2.250	11.610	2.990	1.042	27.421
Mar	4.749	93	2.336	1.338	411	8.928	18.778	-2.157	13.946	4.329	1.453	36.349
Abr	7.741	4.514	6.045	1.597	1.155	21.052	26.519	2.358	19.991	5.926	2.608	57.401
May	1.858	-242	2.838	1.543	425	6.421	28.377	2.116	22.829	7.468	3.033	63.822
Jun	2.728	-81	2.640	1.930	447	7.663	31.104	2.034	25.469	9.398	3.480	71.485
Jul	12.548	2.086	7.056	1.616	1.423	24.728	43.652	4.120	32.524	11.014	4.903	96.214
Ago	82	2.777	-449	1.665	-384	3.692	43.734	6.898	32.075	12.679	4.519	99.905
Sep	7.650	459	6.398	1.611	1.092	17.209	51.384	7.357	38.473	14.290	5.611	117.114
Oct	8.015	8.472	7.759	1.632	983	26.860	59.399	15.829	46.232	15.921	6.594	143.975
Nov	5.866	-549	3.406	1.665	575	10.962	65.265	15.280	49.637	17.586	7.168	154.937
Dic	4.687	4.665	2.293	1.487	779	13.911	69.951	19.945	51.931	19.073	7.947	168.847
2014												
Ene	10.225	-3.171	-10	1.780	458	9.282	10.225	-3.171	-10	1.780	458	9.282
Feb	5.264	-631	13.068	1.567	919	20.188	15.489	-3.802	13.058	3.347	1.378	29.470
Mar	4.815	10	2.735	1.439	442	9.441	20.304	-3.792	15.792	4.786	1.820	38.910
Abr	8.155	4.604	7.063	1.635	763	22.220	28.459	812	22.855	6.421	2.583	61.130
May												
Jun												
Jul												
Ago												
Sep												
Oct												
Nov												
Dic												

TASAS DE VARIACIÓN (%)

	IRPF	IS	IVA	IIEE	Resto	TOTAL	IRPF	IS	IVA	IIEE	Resto	TOTAL
2009	-10,5	-26,1	-30,1	-1,1	-2,2	-17,0	-10,5	-26,1	-30,1	-1,1	-2,2	-17,0
2010	4,9	-19,8	46,2	2,4	5,8	10,8	4,9	-19,8	46,2	2,4	5,8	10,8
2011	4,2	2,5	0,4	-4,2	-5,5	1,4	4,2	2,5	0,4	-4,2	-5,5	1,4
2012	1,2	29,0	2,4	-4,1	11,0	4,2	1,2	29,0	2,4	-4,1	11,0	4,2
2013	-0,9	-7,0	2,9	4,7	1,4	0,2	-0,9	-7,0	2,9	4,7	1,4	0,2

	MENSUAL						ACUMULADA					
	IRPF	IS	IVA	IIEE	Resto	TOTAL	IRPF	IS	IVA	IIEE	Resto	TOTAL
2013												
Ene	-9,1	-	-	1,3	8,7	-20,2	-9,1	-	-	1,3	8,7	-20,2
Feb	3,3	-121,5	-1,0	-4,2	-	-4,2	-5,2	-	-5,9	-1,3	-1,1	-11,1
Mar	-1,6	22,4	18,0	-4,1	-10,8	2,2	-4,3	-	-2,6	-2,2	-4,1	-8,2
Abr	-7,3	11,7	-8,9	-4,3	-5,0	-3,9	-5,2	-36,8	-4,6	-2,7	-4,5	-6,6
May	-12,8	-56,7	55,3	12,4	-	22,5	-5,8	-40,8	0,2	0,0	8,5	-4,4
Jun	-2,7	-	100,2	35,6	-37,7	11,5	-5,5	-51,4	5,7	5,7	-1,0	-2,9
Jul	3,8	22,7	18,5	3,4	6,9	9,2	-3,0	-30,0	8,2	5,4	1,2	0,0
Ago	-	-4,2	2,9	1,2	-1,5	7,8	-2,2	-21,5	8,4	4,8	1,2	0,2
Sep	1,0	-42,0	-1,9	-4,6	39,7	-0,9	-1,8	-23,2	6,5	3,7	6,9	0,1
Oct	1,3	10,0	0,3	15,2	1,0	4,3	-1,4	-8,4	5,4	4,7	6,0	0,8
Nov	3,2	-	0,9	7,8	122,7	1,8	-1,0	-11,1	5,1	5,0	10,6	0,9
Dic	-0,7	9,9	-29,1	1,6	-42,8	-7,4	-0,9	-7,0	2,9	4,7	1,4	0,2
2014												
Ene	10,8	-179,7	96,9	9,5	-61,8	-12,4	10,8	-179,7	96,9	9,5	-61,8	-12,4
Feb	9,7	43,5	9,4	14,8	-	20,0	10,4	-69,0	12,5	11,9	32,3	7,5
Mar	1,4	-89,2	17,0	7,5	7,4	5,7	8,1	-75,8	13,2	10,6	25,2	7,0
Abr	5,4	2,0	16,8	2,4	-33,9	5,5	7,3	-65,6	14,3	8,4	-1,0	6,5
May												
Jun												
Jul												
Ago												
Sep												
Oct												
Nov												
Dic												



Cuadro 1.2: EVOLUCIÓN. MES Y ACUMULADO
(en millones de euros)

	MENSUAL						ACUMULADA					
	IRPF	IS	IVA	IIEE	Resto	TOTAL	IRPF	IS	IVA	IIEE	Resto	TOTAL
2013												
Ene	9.232	-1.134	-332	1.625	1.200	10.591	9.232	-1.134	-332	1.625	1.200	10.591
Feb	4.798	-1.116	11.942	1.365	-158	16.830	14.029	-2.250	11.610	2.990	1.042	27.421
Mar	4.749	93	2.336	1.338	411	8.928	18.778	-2.157	13.946	4.329	1.453	36.349
Abr	7.741	4.514	6.045	1.597	1.155	21.052	26.519	2.358	19.991	5.926	2.608	57.401
May	1.858	-242	2.838	1.543	425	6.421	28.377	2.116	22.829	7.468	3.033	63.822
Jun	2.728	-81	2.640	1.930	447	7.663	31.104	2.034	25.469	9.398	3.480	71.485
Jul	12.548	2.086	7.056	1.616	1.423	24.728	43.652	4.120	32.524	11.014	4.903	96.214
Ago	82	2.777	-449	1.665	-384	3.692	43.734	6.898	32.075	12.679	4.519	99.905
Sep	7.650	459	6.398	1.611	1.092	17.209	51.384	7.357	38.473	14.290	5.611	117.114
Oct	8.015	8.472	7.759	1.632	983	26.860	59.399	15.829	46.232	15.921	6.594	143.975
Nov	5.866	-549	3.406	1.665	575	10.962	65.265	15.280	49.637	17.586	7.168	154.937
Dic	4.687	4.665	2.293	1.487	779	13.911	69.951	19.945	51.931	19.073	7.947	168.847
2014												
Ene	10.225	-3.171	-10	1.780	458	9.282	10.225	-3.171	-10	1.780	458	9.282
Feb	5.264	-631	13.068	1.567	919	20.188	15.489	-3.802	13.058	3.347	1.378	29.470
Mar	4.815	10	2.735	1.439	442	9.441	20.304	-3.792	15.792	4.786	1.820	38.910
Abr	6.113	3.777	5.098	1.513	728	17.229	26.417	-15	20.890	6.299	2.548	56.139
May												
Jun												
Jul												
Ago												
Sep												
Oct												
Nov												
Dic												

TASAS DE VARIACIÓN (%)

	IRPF	IS	IVA	IIEE	Resto	TOTAL	IRPF	IS	IVA	IIEE	Resto	TOTAL
2009	-10,5	-26,1	-30,1	-1,1	-2,2	-17,0	-10,5	-26,1	-30,1	-1,1	-2,2	-17,0
2010	4,9	-19,8	46,2	2,4	5,8	10,8	4,9	-19,8	46,2	2,4	5,8	10,8
2011	4,2	2,5	0,4	-4,2	-5,5	1,4	4,2	2,5	0,4	-4,2	-5,5	1,4
2012	1,2	29,0	2,4	-4,1	11,0	4,2	1,2	29,0	2,4	-4,1	11,0	4,2
2013	-0,9	-7,0	2,9	4,7	1,4	0,2	-0,9	-7,0	2,9	4,7	1,4	0,2

	MENSUAL						ACUMULADA					
	IRPF	IS	IVA	IIEE	Resto	TOTAL	IRPF	IS	IVA	IIEE	Resto	TOTAL
2013												
Ene	-9,1	-	-	1,3	8,7	-20,2	-9,1	-	-	1,3	8,7	-20,2
Feb	3,3	-121,5	-1,0	-4,2	-	-4,2	-5,2	-	-5,9	-1,3	-1,1	-11,1
Mar	-1,6	22,4	18,0	-4,1	-10,8	2,2	-4,3	-	-2,6	-2,2	-4,1	-8,2
Abr	-7,3	11,7	-8,9	-4,3	-5,0	-3,9	-5,2	-36,8	-4,6	-2,7	-4,5	-6,6
May	-12,8	-56,7	55,3	12,4	-	22,5	-5,8	-40,8	0,2	0,0	8,5	-4,4
Jun	-2,7	-	100,2	35,6	-37,7	11,5	-5,5	-51,4	5,7	5,7	-1,0	-2,9
Jul	3,8	22,7	18,5	3,4	6,9	9,2	-3,0	-30,0	8,2	5,4	1,2	0,0
Ago	-	-4,2	2,9	1,2	-1,5	7,8	-2,2	-21,5	8,4	4,8	1,2	0,2
Sep	1,0	-42,0	-1,9	-4,6	39,7	-0,9	-1,8	-23,2	6,5	3,7	6,9	0,1
Oct	1,3	10,0	0,3	15,2	1,0	4,3	-1,4	-8,4	5,4	4,7	6,0	0,8
Nov	3,2	-	0,9	7,8	122,7	1,8	-1,0	-11,1	5,1	5,0	10,6	0,9
Dic	-0,7	9,9	-29,1	1,6	-42,8	-7,4	-0,9	-7,0	2,9	4,7	1,4	0,2
2014												
Ene	10,8	-179,7	96,9	9,5	-61,8	-12,4	10,8	-179,7	96,9	9,5	-61,8	-12,4
Feb	9,7	43,5	9,4	14,8	-	20,0	10,4	-69,0	12,5	11,9	32,3	7,5
Mar	1,4	-89,2	17,0	7,5	7,4	5,7	8,1	-75,8	13,2	10,6	25,2	7,0
Abr	-21,0	-16,3	-15,7	-5,2	-36,9	-18,2	-0,4	-	4,5	6,3	-2,3	-2,2
May												
Jun												
Jul												
Ago												
Sep												
Oct												
Nov												
Dic												



CUADRO 1.3 MES COMPLETO. INGRESOS TRIBUTARIOS POR CONCEPTOS. DETALLE. MES.

(En miles de euros)

DESIGNACIÓN DE LOS INGRESOS	RECAUDACIÓN								%	
	AÑO 2014				AÑO 2013				ESTADO	TOTAL
	ESTADO	CC.AA.	CC.LL.	TOTAL	ESTADO	CC.AA.	CC.LL.	TOTAL		
IRPF	5.486.697	2.610.593	57.663	8.154.953	4.964.805	2.715.607	60.190	7.740.602	10,5	5,4
- Retenciones trabajo	7.944.706			7.944.706	7.573.840			7.573.840	4,9	4,9
- Retenciones de arrendamientos	360.123			360.123	362.540			362.540	-0,7	-0,7
- Retenciones Fondos Inversión	33.614			33.614	30.415			30.415	10,5	10,5
- Retenciones capital	326.290			326.290	386.761			386.761	-15,6	-15,6
- Gravamen s/Loterías	6.336			6.336	16.283			16.283	-61,1	-61,1
- Pagos fraccionados	469.948			469.948	421.202			421.202	11,6	11,6
- Cuota diferencial IRPF	-972.798			-972.798	-1.037.173			-1.037.173	---	---
- Otras devoluciones y minoraciones	-2.681.522	2.610.593	57.663	-13.266	-2.789.063	2.715.607	60.190	-13.266	---	---
Impuesto sobre Sociedades	4.603.747			4.603.747	4.514.450			4.514.450	2,0	2,0
- Retenciones de arrendamientos	146.864			146.864	146.484			146.484	0,3	0,3
- Retenciones Fondos Inversión	14.279			14.279	12.943			12.943	10,3	10,3
- Retenciones capital	137.878			137.878	655.872			655.872	-79,0	-79,0
- Gravamen s/Loterías	9			9	237			237	-96,2	-96,2
- Grav.Esp. s/Dividendos	3			3	0			0	---	---
- Grav. s/Revalorización Activos	233			233	0			0	---	---
- Pagos fraccionados	4.196.293			4.196.293	3.669.977			3.669.977	14,3	14,3
- Cuota diferencial Sociedades	108.188			108.188	28.937			28.937	---	---
Impuesto Renta no Residentes	91.569			91.569	495.570			495.570	-81,5	-81,5
- Retenciones y Otros	117.944			117.944	511.313			511.313	-76,9	-76,9
- Cuota diferencial	-26.375			-26.375	-15.743			-15.743	---	---
Impuestos Medioambientales	5.689			5.689	2.486			2.486	128,8	128,8
Resto del Capítulo I	8.190			8.190	14.097			14.097	-41,9	-41,9
TOTAL CAPITULO I	10.195.892	2.610.593	57.663	12.864.148	9.991.408	2.715.607	60.190	12.767.205	2,0	0,8
IVA	4.913.630	2.104.487	44.721	7.062.838	3.900.701	2.096.647	47.417	6.044.765	26,0	16,8
- IVA Bruto	9.498.452			9.498.452	9.227.064			9.227.064	2,9	2,9
- Importaciones	799.836			799.836	820.794			820.794	-2,6	-2,6
- Operaciones Interiores	8.698.616			8.698.616	8.406.270			8.406.270	3,5	3,5
- Devoluciones	2.435.614			2.435.614	3.182.299			3.182.299	-23,5	-23,5
- Participación AA.TT.	2.149.208	2.104.487	44.721	2.144.064	2.096.647	47.417		2.144.064	0,2	---
Impuestos Especiales	589.300	1.030.644	15.364	1.635.308	564.113	1.016.091	16.798	1.597.002	4,5	2,4
- Alcohol	-7.289	37.490	755	30.956	-15.676	33.464	738	18.526	---	67,1
- Cerveza	617	13.512	257	14.386	1.063	13.086	273	14.422	-42,0	-0,2
- Productos intermedios	-128	844	15	731	102	749	16	867	---	-15,7
- Hidrocarburos	468.156	490.282	8.034	966.472	406.848	512.750	8.363	927.961	15,1	4,2
- Labores del Tabaco	139.593	351.571	6.303	497.467	126.267	335.088	7.408	468.763	10,6	6,1
- Electricidad	-65.759	136.945	0	71.186	4.299	120.954	0	125.253	---	-43,2
- Carbón	54.255			54.255	41.293			41.293	31,4	31,4
- Otros	-145			-145	-83			-83	---	---
Primas de Seguros	114.860			114.860	111.211			111.211	3,3	3,3
Tráfico exterior	112.916			112.916	111.393			111.393	1,4	1,4
Imp. actividades juego. Estado	75			75	12			12	---	---
Imp. sobre gases fluorados	0			0	0			0	---	---
Resto Capítulo II	404			404	498			498	-18,9	-18,9
TOTAL CAPITULO II	5.731.185	3.135.131	60.085	8.926.401	4.687.928	3.112.738	64.215	7.864.881	22,3	13,5
Tasa Radioeléctrica	242.404			242.404	249.429			249.429	-2,8	-2,8
Otras Tasas	54.508			54.508	59.768			59.768	-8,8	-8,8
Resto del Capítulo III	132.694			132.694	110.571			110.571	20,0	20,0
TOTAL CAPITULO III	429.606			429.606	419.768			419.768	2,3	2,3
TOTAL INGRESOS TRIBUTARIOS	16.356.683	5.745.724	117.748	22.220.155	15.099.104	5.828.345	124.405	21.051.854	8,3	5,5



CUADRO 1.3 INGRESOS TRIBUTARIOS POR CONCEPTOS. DETALLE. MES.

(En miles de euros)

DESIGNACIÓN DE LOS INGRESOS	RECAUDACIÓN								%	
	AÑO 2014				AÑO 2013					
	ESTADO	CC.AA.	CC.LL.	TOTAL	ESTADO	CC.AA.	CC.LL.	TOTAL	ESTADO	TOTAL
IRPF	3.444.697	2.610.593	57.663	6.112.953	4.964.805	2.715.607	60.190	7.740.602	-30,6	-21,0
- Retenciones trabajo	6.197.706			6.197.706	7.573.840			7.573.840	-18,2	-18,2
- Retenciones de arrendamientos	249.123			249.123	362.540			362.540	-31,3	-31,3
- Retenciones Fondos Inversión	33.614			33.614	30.415			30.415	10,5	10,5
- Retenciones capital	284.290			284.290	386.761			386.761	-26,5	-26,5
- Gravamen s/Loterías	6.336			6.336	16.283			16.283	-61,1	-61,1
- Pagos fraccionados	327.948			327.948	421.202			421.202	-22,1	-22,1
- Cuota diferencial IRPF	-972.798			-972.798	-1.037.173			-1.037.173	---	---
- Otras devoluciones y minoraciones	-2.681.522	2.610.593	57.663	-13.266	-2.789.063	2.715.607	60.190	-13.266	---	---
Impuesto sobre Sociedades	3.776.747			3.776.747	4.514.450			4.514.450	-16,3	-16,3
- Retenciones de arrendamientos	99.864			99.864	146.484			146.484	-31,8	-31,8
- Retenciones Fondos Inversión	14.279			14.279	12.943			12.943	10,3	10,3
- Retenciones capital	119.878			119.878	655.872			655.872	-81,7	-81,7
- Gravamen s/Loterías	9			9	237			237	-96,2	-96,2
- Grav.Esp. s/Dividendos	3			3	0			0	---	---
- Grav. s/Revalorización Activos	233			233	0			0	---	---
- Pagos fraccionados	3.434.293			3.434.293	3.669.977			3.669.977	-6,4	-6,4
- Cuota diferencial Sociedades	108.188			108.188	28.937			28.937	---	---
Impuesto Renta no Residentes	78.569			78.569	495.570			495.570	-84,1	-84,1
- Retenciones y Otros	104.944			104.944	511.313			511.313	-79,5	-79,5
- Cuota diferencial	-26.375			-26.375	-15.743			-15.743	---	---
Impuestos Medioambientales	5.689			5.689	2.486			2.486	128,8	128,8
Resto del Capítulo I	8.190			8.190	14.097			14.097	-41,9	-41,9
TOTAL CAPITULO I	7.313.892	2.610.593	57.663	9.982.148	9.991.408	2.715.607	60.190	12.767.205	-26,8	-21,8
IVA	2.948.630	2.104.487	44.721	5.097.838	3.900.701	2.096.647	47.417	6.044.765	-24,4	-15,7
- IVA Bruto	7.533.452			7.533.452	9.227.064			9.227.064	-18,4	-18,4
- Importaciones	799.836			799.836	820.794			820.794	-2,6	-2,6
- Operaciones Interiores	6.733.616			6.733.616	8.406.270			8.406.270	-19,9	-19,9
- Devoluciones	2.435.614			2.435.614	3.182.299			3.182.299	-23,5	-23,5
- Participación AA.TT.	2.149.208	2.104.487	44.721	2.144.064	2.096.647	47.417		0,2	0	
Impuestos Especiales	467.300	1.030.644	15.364	1.513.308	564.113	1.016.091	16.798	1.597.002	-17,2	-5,2
- Alcohol	-24.289	37.490	755	13.956	-15.676	33.464	738	18.526	---	-24,7
- Cerveza	617	13.512	257	14.386	1.063	13.086	273	14.422	-42,0	-0,2
- Productos intermedios	-128	844	15	731	102	749	16	867	---	-15,7
- Hidrocarburos	411.156	490.282	8.034	909.472	406.848	512.750	8.363	927.961	1,1	-2,0
- Labores del Tabaco	91.593	351.571	6.303	449.467	126.267	335.088	7.408	468.763	-27,5	-4,1
- Electricidad	-65.759	136.945	0	71.186	4.299	120.954	0	125.253	---	-43,2
- Carbón	54.255			54.255	41.293			41.293	31,4	31,4
- Otros	-145	0	0	-145	-83	0	0	-83	---	---
Primas de Seguros	92.860			92.860	111.211			111.211	-16,5	-16,5
Tráfico exterior	112.916			112.916	111.393			111.393	1,4	1,4
Imp. actividades juego. Estado	75			75	12			12	---	---
Imp. sobre gases fluorados	0			0	0			0	---	---
Resto Capítulo II	404			404	0			0	-18,9	-18,9
TOTAL CAPITULO II	3.622.185	3.135.131	60.085	6.817.401	4.687.928	3.112.738	64.215	7.864.881	-22,7	-13,3
Tasa Radioeléctrica	242.404			242.404	249.429			249.429	-2,8	-2,8
Otras Tasas	54.508			54.508	59.768			59.768	-8,8	-8,8
Resto del Capítulo III	132.694			132.694	110.571			110.571	20,0	20,0
TOTAL CAPITULO III	429.606			429.606	419.768			419.768	2,3	2,3
TOTAL INGRESOS TRIBUTARIOS	11.365.683	5.745.724	117.748	17.229.155	15.099.104	5.828.345	124.405	21.051.854	-24,7	-18,2



CUADRO 1.4 MES COMPLETO. INGRESOS TRIBUTARIOS POR CONCEPTOS. DETALLE. ACUMULADO.

(En miles de euros)

DESIGNACIÓN DE LOS INGRESOS	RECAUDACIÓN								%	
	AÑO 2014				AÑO 2013					
	ESTADO	CC.AA.	CC.LL.	TOTAL	ESTADO	CC.AA.	CC.LL.	TOTAL	ESTADO	TOTAL
IRPF	17.785.890	10.442.368	230.565	28.458.823	15.417.263	10.862.425	238.831	26.518.519	15,4	7,3
- Retenciones trabajo	26.059.855			26.059.855	24.579.608			24.579.608	6,0	6,0
- Retenciones de arrendamientos	845.976			845.976	863.543			863.543	-2,0	-2,0
- Retenciones Fondos Inversión	168.147			168.147	123.037			123.037	36,7	36,7
- Retenciones capital	1.497.500			1.497.500	1.704.068			1.704.068	-12,1	-12,1
- Gravamen s/Loterías	259.077			259.077	78.220			78.220	---	---
- Pagos fraccionados	957.206			957.206	879.779			879.779	8,8	8,8
- Cuota diferencial IRPF	-1.186.016			-1.186.016	-1.568.808			-1.568.808	---	---
- Otras devoluciones y minoraciones	-10.815.855	10.442.368	230.565	-142.922	-11.242.184	10.862.425	238.831	-140.928	---	---
Impuesto sobre Sociedades	812.083			812.083	2.357.902			2.357.902	-65,6	-65,6
- Retenciones de arrendamientos	336.009			336.009	340.508			340.508	-1,3	-1,3
- Retenciones Fondos Inversión	71.175			71.175	52.322			52.322	36,0	36,0
- Retenciones capital	624.841			624.841	1.215.907			1.215.907	-48,6	-48,6
- Gravamen s/Loterías	449			449	757			757	-40,7	-40,7
- Grav.Esp. s/Dividendos	10			10	8.989			8.989	-99,9	-99,9
- Grav. s/Revalorización Activos	3.623			3.623	0			0	---	---
- Pagos fraccionados	4.269.565			4.269.565	3.748.733			3.748.733	13,9	13,9
- Cuota diferencial Sociedades	-4.493.589			-4.493.589	-3.009.314			-3.009.314	---	---
Impuesto Renta no Residentes	368.581			368.581	828.962			828.962	-55,5	-55,5
- Retenciones y Otros	509.897			509.897	931.999			931.999	-45,3	-45,3
- Cuota diferencial	-141.316			-141.316	-103.037			-103.037	---	---
Impuestos Medioambientales	408.791			408.791	2.486			2.486	---	---
Resto del Capítulo I	38.781			38.781	42.644			42.644	-9,1	-9,1
TOTAL CAPITULO I	19.414.126	10.442.368	230.565	30.087.059	18.649.257	10.862.425	238.831	29.750.513	4,1	1,1
IVA	14.258.897	8.417.947	178.483	22.855.327	11.414.973	8.386.587	189.669	19.991.229	24,9	14,3
- IVA Bruto	30.338.798			30.338.798	29.479.722			29.479.722	2,9	2,9
- Importaciones	3.119.342			3.119.342	3.089.722			3.089.722	1,0	1,0
- Operaciones Interiores	27.219.456			27.219.456	26.390.000			26.390.000	3,1	3,1
- Devoluciones	7.483.471			7.483.471	9.488.493			9.488.493	-21,1	-21,1
- Participación AA.TT.	8.596.430	8.417.947	178.483	0	8.576.256	8.386.587	189.669	0	0,2	---
Impuestos Especiales	2.237.096	4.122.583	61.455	6.421.134	1.794.182	4.064.368	67.136	5.925.686	24,7	8,4
- Alcohol	90.857	149.960	3.020	243.837	77.311	133.856	2.951	214.118	17,5	13,9
- Cerveza	26.154	54.050	1.031	81.235	22.333	52.345	1.098	75.776	17,1	7,2
- Productos intermedios	2.255	3.378	65	5.698	2.639	2.999	68	5.706	-14,6	-0,1
- Hidrocarburos	1.389.071	1.961.127	32.129	3.382.327	1.028.828	2.051.000	33.451	3.113.279	35,0	8,6
- Labores del Tabaco	699.333	1.406.287	25.210	2.130.830	595.979	1.340.353	29.568	1.965.900	17,3	8,4
- Electricidad	-107.653	547.781	0	440.128	26.064	483.815	0	509.879	---	-13,7
- Carbón	137.551			137.551	41.293			41.293	---	---
- Otros	-472			-472	-265			-265	---	---
Primas de Seguros	450.446			450.446	451.129			451.129	-0,2	-0,2
Tráfico exterior	463.296			463.296	436.904			436.904	6,0	6,0
Imp. actividades juego. Estado	19.807			19.807	27.605			27.605	-28,2	-28,2
Imp. sobre gases fluorados	0			0	0			0	---	---
Resto Capítulo II	8.390			8.390	8.414			8.414	-0,3	-0,3
TOTAL CAPITULO II	17.437.932	12.540.530	239.938	30.218.400	14.133.207	12.450.955	256.805	26.840.967	23,4	12,6
Tasa Radioeléctrica	181.686			181.686	172.258			172.258	5,5	5,5
Otras Tasas	255.581			255.581	267.110			267.110	-4,3	-4,3
Resto del Capítulo III	387.567			387.567	370.466			370.466	4,6	4,6
TOTAL CAPITULO III	824.834			824.834	809.834			809.834	1,9	1,9
TOTAL INGRESOS TRIBUTARIOS	37.676.892	22.982.898	470.503	61.130.293	33.592.298	23.313.380	495.636	57.401.314	12,2	6,5



CUADRO 1.4 INGRESOS TRIBUTARIOS POR CONCEPTOS. DETALLE. ACUMULADO.

(En miles de euros)

DESIGNACIÓN DE LOS INGRESOS	RECAUDACIÓN								%	
	AÑO 2014				AÑO 2013					
	ESTADO	CC.AA.	CC.LL.	TOTAL	ESTADO	CC.AA.	CC.LL.	TOTAL	ESTADO	TOTAL
IRPF	15.743.890	10.442.368	230.565	26.416.823	15.417.263	10.862.425	238.831	26.518.519	2,1	-0,4
- Retenciones trabajo	24.312.855			24.312.855	24.579.608			24.579.608	-1,1	-1,1
- Retenciones de arrendamientos	734.976			734.976	863.543			863.543	-14,9	-14,9
- Retenciones Fondos Inversión	168.147			168.147	123.037			123.037	36,7	36,7
- Retenciones capital	1.455.500			1.455.500	1.704.068			1.704.068	-14,6	-14,6
- Gravamen s/Loterías	259.077			259.077	78.220			78.220	---	---
- Pagos fraccionados	815.206			815.206	879.779			879.779	-7,3	-7,3
- Cuota diferencial IRPF	-1.186.016			-1.186.016	-1.568.808			-1.568.808	---	---
- Otras devoluciones y minoraciones	-10.815.855	10.442.368	230.565	-142.922	-11.242.184	10.862.425	238.831	-140.928	---	---
Impuesto sobre Sociedades	-14.917			-14.917	2.357.902			2.357.902	---	---
- Retenciones de arrendamientos	289.009			289.009	340.508			340.508	-15,1	-15,1
- Retenciones Fondos Inversión	71.175			71.175	52.322			52.322	36,0	36,0
- Retenciones capital	606.841			606.841	1.215.907			1.215.907	-50,1	-50,1
- Gravamen s/Loterías	449			449	757			757	-40,7	-40,7
- Grav.Esp. s/Dividendos	10			10	8.989			8.989	-99,9	-99,9
- Grav. s/Revalorización Activos	3.623			3.623	0			0	---	---
- Pagos fraccionados	3.507.565			3.507.565	3.748.733			3.748.733	-6,4	-6,4
- Cuota diferencial Sociedades	-4.493.589			-4.493.589	-3.009.314			-3.009.314	---	---
Impuesto Renta no Residentes	355.581			355.581	828.962			828.962	-57,1	-57,1
- Retenciones y Otros	496.897			496.897	931.999			931.999	-46,7	-46,7
- Cuota diferencial	-141.316			-141.316	-103.037			-103.037	---	---
Impuestos Medioambientales	408.791			408.791	2.486			2.486	---	---
Resto del Capítulo I	38.781			38.781	42.644			42.644	-9,1	-9,1
TOTAL CAPITULO I	16.532.126	10.442.368	230.565	27.205.059	18.649.257	10.862.425	238.831	29.750.513	-11,4	-8,6
IVA	12.293.897	8.417.947	178.483	20.890.327	11.414.973	8.386.587	189.669	19.991.229	7,7	4,5
- IVA Bruto	28.373.798			28.373.798	29.479.722			29.479.722	-3,8	-3,8
- Importaciones	3.119.342			3.119.342	3.089.722			3.089.722	1,0	1,0
- Operaciones Interiores	25.254.456			25.254.456	26.390.000			26.390.000	-4,3	-4,3
- Devoluciones	7.483.471			7.483.471	9.488.493			9.488.493	-21,1	-21,1
- Participación AA.TT.	8.596.430	8.417.947	178.483	8.576.256	8.576.256	8.386.587	189.669	8.576.256	0,2	0,2
Impuestos Especiales	2.115.096	4.122.583	61.455	6.299.134	1.794.182	4.064.368	67.136	5.925.686	17,9	6,3
- Alcohol	73.857	149.960	3.020	226.837	77.311	133.856	2.951	214.118	-4,5	5,9
- Cerveza	26.154	54.050	1.031	81.235	22.333	52.345	1.098	75.776	17,1	7,2
- Productos intermedios	2.255	3.378	65	5.698	2.639	2.999	68	5.706	-14,6	-0,1
- Hidrocarburos	1.332.071	1.961.127	32.129	3.325.327	1.028.828	2.051.000	33.451	3.113.279	29,5	6,8
- Labores del Tabaco	651.333	1.406.287	25.210	2.082.830	595.979	1.340.353	29.568	1.965.900	9,3	5,9
- Electricidad	-107.653	547.781	0	440.128	26.064	483.815	0	509.879	---	-13,7
- Carbón	137.551			137.551	41.293			41.293	---	---
- Otros	-472	0	0	-472	-265	0	0	-265	---	---
Primas de Seguros	428.446			428.446	451.129			451.129	-5,0	-5,0
Tráfico exterior	463.296			463.296	436.904			436.904	6,0	6,0
Imp. actividades juego. Estado	19.807			19.807	27.605			27.605	-28,2	-28,2
Imp. sobre gases fluorados	0			0	0			0	---	---
Resto Capítulo II	8.390			8.390	8.414			8.414	-0,3	-0,3
TOTAL CAPITULO II	15.328.932	12.540.530	239.938	28.109.400	14.133.207	12.450.955	256.805	26.840.967	8,5	4,7
Tasa Radioeléctrica	181.686			181.686	172.258			172.258	5,5	5,5
Otras Tasas	255.581			255.581	267.110			267.110	-4,3	-4,3
Resto del Capítulo III	387.567			387.567	370.466			370.466	4,6	4,6
TOTAL CAPITULO III	824.834			824.834	809.834			809.834	1,9	1,9
TOTAL INGRESOS TRIBUTARIOS	32.685.892	22.982.898	470.503	56.139.293	33.592.298	23.313.380	495.636	57.401.314	-2,7	-2,2



**2. DEVOLUCIONES, PARTICIPACIÓN DE LAS AA.TT. Y OTRAS
MINORACIONES. INGRESOS BRUTOS**

Cuadro 2.1
DEVOLUCIONES, PARTICIPACIÓN DE LAS AA.TT. Y OTRAS MINORACIONES. MES Y ACUMULADO
(En millones de euros)

	PERIODO: MES DE ABRIL				PERIODO: ENERO-ABRIL			
	2014	2013	Comparación 14/13		2014	2013	Comparación 14/13	
			Diferencia	%			Diferencia	%
I. Renta de las Personas Físicas	1.147	1.190	-43	-3,6	1.834	2.153	-320	-14,9
+ Cuota diferencial	1.113	1.183	-70	-5,9	1.768	2.125	-357	-16,8
+ Otras devoluciones	33	7	26	-	57	28	29	102,1
+ D. G. del Tesoro y Política Financiera	1	0	1	-	8	0	8	-
I. Sociedades	335	241	94	39,1	5.426	4.771	655	13,7
+ Cuota diferencial	138	240	-102	-42,6	5.200	3.905	1.296	33,2
+ Otras devoluciones	198	1	197	-	225	6	219	-
+ D. G. del Tesoro y Política Financiera	0	0	0	-100,0	0	860	-860	-99,9
I. Renta de no Residentes	51	43	8	18,9	220	878	-658	-75,0
+ Otras devoluciones	51	43	8	19,5	217	172	45	26,1
+ D. G. del Tesoro y Política Financiera	0	0	0	-100,0	2	706	-703	-99,7
Impuesto sobre el Valor Añadido	2.436	3.182	-747	-23,5	7.483	9.488	-2.005	-21,1
+ Anuales y otras	861	1.154	-293	-25,4	1.527	1.919	-392	-20,4
+ Mensuales	1.190	1.759	-569	-32,3	5.351	7.156	-1.805	-25,2
+ Ajuste País Vasco	384	269	115	42,8	384	269	115	42,8
+ Ajuste Navarra	0	0	0	-	221	144	77	53,8
Impuestos Especiales	62	34	28	84,3	83	85	-1	-1,4
Otras devoluciones	37	44	-6	-14,2	172	176	-3	-1,9
TOTAL DEVOLUCIONES	4.068	4.734	-665	-14,1	15.218	17.551	-2.332	-13,3
TOTAL DEVOLUCIONES sin DEUDA PÚBLICA	4.068	4.733	-665	-14,1	15.208	15.985	-777	-4,9
I. Renta de las Personas Físicas	2.682	2.789	-108	-3,9	10.816	11.242	-426	-3,8
+ Asignación tributaria Iglesia Católica	13	13	0	0,0	143	141	2	1,4
+ Participación AA.TT. en el IRPF	2.668	2.776	-108	-3,9	10.673	11.101	-428	-3,9
Participación de las AA.TT. en el IVA	2.149	2.144	5	0,2	8.596	8.576	20	0,2
Participación de las AA.TT. en II.EE.	1.046	1.033	13	1,3	4.184	4.132	53	1,3
TOTAL MINORACIONES	5.877	5.966	-89	-1,5	23.596	23.950	-354	-1,5
I. Renta de las Personas Físicas	3.829	3.979	-151	-3,8	12.649	13.396	-746	-5,6
I. Sociedades	335	241	94	39,1	5.426	4.771	655	13,7
I. Renta de no Residentes	51	43	8	18,9	220	878	-658	-75,0
Impuesto sobre el Valor Añadido	4.585	5.326	-742	-13,9	16.080	18.065	-1.985	-11,0
Impuestos Especiales	1.108	1.066	41	3,9	4.267	4.216	51	1,2
Otras devoluciones	37	44	-6	-14,2	172	176	-3	-1,9
TOTAL DEVOLUCIONES Y MINORACIONES	9.945	10.700	-755	-7,1	38.815	41.501	-2.686	-6,5
TOTAL DEVOLUCIONES Y MINORACIONES SIN DEUDA PÚBLICA	9.944	10.699	-755	-7,1	38.804	39.935	-1.131	-2,8



Cuadro 2.2
DEVOLUCIONES. EVOLUCIÓN
(en millones de euros)

	MENSUAL						ACUMULADA					
	IRPF	IS	IVA	IIEE	Resto	TOTAL	IRPF	IS	IVA	IIEE	Resto	TOTAL
2013												
Ene	625	2.731	1.973	6	99	5.435	625	2.731	1.973	6	99	5.435
Feb	194	1.514	1.782	6	779	4.274	819	4.244	3.756	12	879	9.709
Mar	144	285	2.550	39	89	3.108	963	4.529	6.306	51	967	12.817
Abr	1.190	241	3.182	34	86	4.734	2.153	4.771	9.488	85	1.054	17.551
May	2.801	648	1.984	20	481	5.934	4.955	5.418	11.473	105	1.535	23.485
Jun	2.718	542	2.249	37	96	5.642	7.673	5.961	13.722	142	1.630	29.127
Jul	1.429	237	2.423	36	94	4.219	9.103	6.198	16.145	177	1.725	33.347
Ago	856	979	1.724	11	843	4.412	9.958	7.176	17.869	188	2.567	37.758
Sep	587	46	2.199	16	59	2.906	10.545	7.223	20.067	204	2.626	40.664
Oct	505	73	1.716	42	74	2.411	11.050	7.296	21.783	246	2.699	43.075
Nov	448	1.038	1.646	12	539	3.682	11.498	8.334	23.429	258	3.238	46.757
Dic	473	605	2.690	82	58	3.909	11.971	8.939	26.119	340	3.296	50.666
2014												
Ene	352	3.768	1.563	6	107	5.797	352	3.768	1.563	6	107	5.797
Feb	177	1.006	1.445	7	101	2.736	529	4.774	3.009	13	209	8.533
Mar	157	317	2.039	9	95	2.617	687	5.091	5.048	21	304	11.150
Abr	1.147	335	2.436	62	88	4.068	1.834	5.426	7.483	83	392	15.218
May												
Jun												
Jul												
Ago												
Sep												
Oct												
Nov												
Dic												

TASAS DE VARIACIÓN (%)

	IRPF	IS	IVA	IIEE	Resto	TOTAL	IRPF	IS	IVA	IIEE	Resto	TOTAL
2009	8,0	20,0	13,6	31,1	14,8	13,1	8,0	20,0	13,6	31,1	14,8	13,1
2010	-6,0	-3,7	-30,5	9,6	27,6	-19,3	-6,0	-3,7	-30,5	9,6	27,6	-19,3
2011	-12,6	-20,3	4,7	18,3	27,2	-3,0	-12,6	-20,3	4,7	18,3	27,2	-3,0
2012	-4,6	-10,6	-10,4	-33,7	13,5	-7,9	-4,6	-10,6	-10,4	-33,7	13,5	-7,9
2013	3,6	63,7	10,2	-6,6	12,9	15,1	3,6	63,7	10,2	-6,6	12,9	15,1

	MENSUAL						ACUMULADA					
	IRPF	IS	IVA	IIEE	Resto	TOTAL	IRPF	IS	IVA	IIEE	Resto	TOTAL
2013												
Ene	176,3	111,6	49,8	-45,7	-22,1	82,8	176,3	111,6	49,8	-45,7	-22,1	82,8
Feb	-2,6	58,3	50,7	-69,9	21,0	42,5	92,7	88,9	50,2	-60,9	13,8	62,5
Mar	-7,5	33,5	7,3	7,6	15,0	8,6	65,8	84,1	29,3	-23,5	13,9	45,1
Abr	39,5	83,9	35,9	-41,8	96,7	38,1	50,1	84,1	31,4	-32,0	18,0	43,1
May	8,3	15,2	-17,9	-35,8	7,9	-1,8	23,2	71,8	19,1	-32,8	14,6	28,3
Jun	-10,0	-	-27,4	-15,7	10,9	-11,1	8,9	83,4	7,8	-29,0	14,4	18,2
Jul	-18,4	-43,6	-23,5	19,7	80,9	-22,2	3,5	68,9	1,5	-22,7	16,8	10,9
Ago	-21,8	-2,7	1,4	2,8	5,3	-4,3	0,7	53,5	1,5	-21,6	12,7	8,9
Sep	17,8	19,6	56,2	-30,7	33,8	44,5	1,5	53,2	5,6	-22,4	13,1	10,8
Oct	13,7	59,7	2,8	33,6	10,6	6,8	2,0	53,3	5,4	-16,4	13,0	10,6
Nov	-6,6	66,4	7,2	48,5	12,5	17,8	1,7	54,8	5,5	-14,6	13,0	11,1
Dic	90,5	-	79,4	32,5	10,4	101,4	3,6	63,7	10,2	-6,6	12,9	15,1
2014												
Ene	-43,6	38,0	-20,8	-3,9	8,3	6,7	-43,6	38,0	-20,8	-3,9	8,3	6,7
Feb	-8,6	-33,6	-18,9	16,9	-87,0	-36,0	-35,4	12,5	-19,9	6,1	-76,3	-12,1
Mar	8,9	11,1	-20,0	-77,2	6,9	-15,8	-28,7	12,4	-20,0	-57,9	-68,6	-13,0
Abr	-3,6	39,1	-23,5	84,3	2,2	-14,1	-14,9	13,7	-21,1	-1,4	-62,8	-13,3
May												
Jun												
Jul												
Ago												
Sep												
Oct												
Nov												
Dic												



Cuadro 2.3
PARTICIPACIÓN DE LAS AA.TT. Y OTRAS MINORACIONES. EVOLUCIÓN
(en millones de euros)

	MENSUAL						ACUMULADA					
	PARTICIPACIÓN DE LAS AA.TT.				ASIG. I.C.	MINOR.	PARTICIPACIÓN DE LAS AA.TT.				ASIG. I.C.	MINOR.
	IRPF	IVA	IIEE	TOTAL	IRPF	TOTAL	IRPF	IVA	IIEE	TOTAL	IRPF	TOTAL
2013												
Ene	2.774	2.144	1.033	5.951	101	6.052	2.774	2.144	1.033	5.951	101	6.052
Feb	2.776	2.144	1.033	5.953	13	5.966	5.550	4.288	2.066	11.904	114	12.018
Mar	2.776	2.144	1.033	5.953	13	5.966	8.325	6.432	3.099	17.856	128	17.984
Abr	2.776	2.144	1.033	5.953	13	5.966	11.101	8.576	4.132	23.809	141	23.950
May	2.776	2.144	1.033	5.953	13	5.966	13.877	10.720	5.164	29.762	154	29.916
Jun	2.776	2.144	1.033	5.953	14	5.967	16.653	12.864	6.197	35.715	168	35.883
Jul	1.499	2.852	182	4.534	13	4.547	18.152	15.717	6.380	40.249	182	40.430
Ago	2.776	2.144	1.033	5.953	13	5.966	20.928	17.861	7.413	46.201	195	46.396
Sep	2.776	2.144	1.033	5.953	13	5.966	23.704	20.005	8.446	52.154	208	52.362
Oct	2.766	2.144	1.008	5.918	13	5.931	26.470	22.149	9.454	58.072	221	58.294
Nov	2.775	2.144	1.033	5.952	13	5.966	29.245	24.293	10.486	64.025	235	64.259
Dic	2.776	2.144	1.033	5.953	13	5.966	32.021	26.437	11.519	69.977	248	70.225
2014												
Ene	2.668	2.149	1.046	5.863	103	5.966	2.668	2.149	1.046	5.863	103	5.966
Feb	2.668	2.149	1.046	5.863	13	5.877	5.336	4.298	2.092	11.726	116	11.843
Mar	2.668	2.149	1.046	5.863	13	5.877	8.005	6.447	3.138	17.590	130	17.720
Abr	2.668	2.149	1.046	5.863	13	5.877	10.673	8.596	4.184	23.453	143	23.596
May												
Jun												
Jul												
Ago												
Sep												
Oct												
Nov												
Dic												

TASAS DE VARIACIÓN (%)

	MENSUAL						ACUMULADA					
	PARTICIPACIÓN DE LAS AA.TT.				ASIG. I.C.	MINOR.	PARTICIPACIÓN DE LAS AA.TT.				ASIG. I.C.	MINOR.
	IRPF	IVA	IIEE	TOTAL	IRPF	TOTAL	IRPF	IVA	IIEE	TOTAL	IRPF	TOTAL
2009	19,7	-23,0	10,3	1,8	62,3	1,9	19,7	-23,0	10,3	1,8	62,3	1,9
2010	-17,3	-40,5	2,8	-21,0	4,6	-20,9	-17,3	-40,5	2,8	-21,0	4,6	-20,9
2011	31,1	126,1	33,6	52,7	31,9	52,6	31,1	126,1	33,6	52,7	31,9	52,6
2012	21,6	42,3	10,1	26,4	-53,5	26,0	21,6	42,3	10,1	26,4	-53,5	26,0
2013	-27,4	-22,4	-17,3	-24,0	55,7	-23,9	-27,4	-22,4	-17,3	-24,0	55,7	-23,9
2014												
Ene	-4,5	12,9	-1,5	1,7	-	3,2	-4,5	12,9	-1,5	1,7	-	3,2
Feb	-4,4	12,9	-1,5	1,7	0,0	1,7	-4,5	12,9	-1,5	1,7	-	2,4
Mar	-4,4	12,9	-1,5	1,7	0,0	1,7	-4,5	12,9	-1,5	1,7	-	2,2
Abr	-4,4	12,9	-1,5	1,7	0,0	1,7	-4,5	12,9	-1,5	1,7	165,6	2,1
May	-4,6	9,6	-1,6	0,7	0,0	0,7	-4,5	12,2	-1,5	1,5	132,5	1,8
Jun	-4,5	9,5	-1,6	0,6	6,6	0,7	-4,5	11,7	-1,5	1,3	111,5	1,6
Jul	-88,6	-79,1	-95,0	-85,1	0,0	-85,0	-40,6	-37,5	-35,7	-38,7	95,6	-38,5
Ago	2,1	14,3	28,4	10,3	0,0	10,3	-37,1	-33,9	-30,9	-34,9	83,6	-34,8
Sep	2,1	21,6	28,5	12,6	0,0	12,6	-34,1	-30,5	-26,8	-31,6	74,3	-31,5
Oct	1,8	21,5	25,4	12,0	0,0	11,9	-31,6	-27,5	-23,4	-28,8	66,9	-28,7
Nov	2,8	21,5	31,8	13,5	0,0	13,4	-29,3	-24,8	-20,1	-26,3	60,8	-26,1
Dic	2,4	21,5	28,7	12,8	0,0	12,8	-27,4	-22,4	-17,3	-24,0	55,7	-23,9
2014												
Ene	-3,8	0,2	1,3	-1,5	2,0	-1,4	-3,8	0,2	1,3	-1,5	2,0	-1,4
Feb	-3,9	0,2	1,3	-1,5	0,0	-1,5	-3,8	0,2	1,3	-1,5	1,7	-1,5
Mar	-3,9	0,2	1,3	-1,5	0,0	-1,5	-3,9	0,2	1,3	-1,5	1,6	-1,5
Abr	-3,9	0,2	1,3	-1,5	0,0	-1,5	-3,9	0,2	1,3	-1,5	1,4	-1,5
May												
Jun												
Jul												
Ago												
Sep												
Oct												
Nov												
Dic												



Cuadro 2.4 MES COMPLETO
INGRESOS BRUTOS. MES Y ACUMULADO
(En millones de euros)

	PERIODO: MES DE ABRIL			PERIODO: ENERO-ABRIL		
	2014	2013	%	2014	2013	%
I. Renta de las Personas Físicas	9.315	8.944	4,2	30.435	28.813	5,6
- Retenciones de trabajo	7.950	7.580	4,9	26.081	24.601	6,0
- Administraciones Públicas	1.597	1.409	13,3	6.702	5.759	16,4
- Grandes Empresas	2.794	2.734	2,2	11.185	10.941	2,2
- PYME	3.400	3.230	5,3	7.422	7.075	4,9
- Otros ingresos	159	207	-23,2	771	827	-6,7
- Cuota Diferencial Bruta	140	146	-3,7	582	556	4,7
I. Sociedades	4.939	4.756	3,9	6.238	7.128	-12,5
- Sin Deuda Pública	4.939	4.261	15,9	6.238	5.769	8,1
- Cuota Diferencial Bruta	246	269	-8,6	707	895	-21,0
Impuesto sobre el Valor Añadido	9.498	9.227	2,9	30.339	29.480	2,9
- Importación	800	821	-2,6	3.119	3.090	1,0
- Grandes Empresas	3.820	3.606	5,9	15.850	15.271	3,8
- PYME	4.424	4.141	6,8	9.594	9.014	6,4
- Otros Ingresos	454	659	-31,1	1.776	2.105	-15,6
Impuestos Especiales	1.697	1.631	4,1	6.505	6.010	8,2
Resto de Ingresos	852	1.241	-31,4	2.975	3.662	-18,8
INGRESOS TRIBUTARIOS BRUTOS	26.302	25.799	1,9	76.492	75.093	1,9
- SIN DEUDA PÚBLICA	26.302	24.900	5,6	76.472	72.621	5,3



Cuadro 2.4
INGRESOS BRUTOS. MES Y ACUMULADO
(En millones de euros)

	PERIODO: MES DE ABRIL			PERIODO: ENERO-ABRIL		
	2014	2013	%	2014	2013	%
I. Renta de las Personas Físicas	7.273	8.944	-18,7	28.393	28.813	-1,5
- Retenciones de trabajo	6.203	7.580	-18,2	24.334	24.601	-1,1
- Administraciones Públicas	1.321	1.409	-6,3	6.426	5.759	11,6
- Grandes Empresas	2.333	2.734	-14,7	10.724	10.941	-2,0
- PYME	2.390	3.230	-26,0	6.412	7.075	-9,4
- Otros ingresos	159	207	-23,2	771	827	-6,7
- Cuota Diferencial Bruta	140	146	-3,7	582	556	4,7
I. Sociedades	4.112	4.756	-13,5	5.411	7.128	-24,1
- Sin Deuda Pública	4.112	4.261	-3,5	5.411	5.769	-6,2
- Cuota Diferencial Bruta	246	269	-8,6	707	895	-21,0
Impuesto sobre el Valor Añadido	7.533	9.227	-18,4	28.374	29.480	-3,8
- Importación	800	821	-2,6	3.119	3.090	1,0
- Grandes Empresas	3.218	3.606	-10,8	15.248	15.271	-0,2
- PYME	3.061	4.141	-26,1	8.231	9.014	-8,7
- Otros Ingresos	454	659	-31,1	1.776	2.105	-15,6
Impuestos Especiales	1.575	1.631	-3,4	6.383	6.010	6,2
Resto de Ingresos	817	1.241	-34,2	2.940	3.662	-19,7
INGRESOS TRIBUTARIOS BRUTOS	21.311	25.799	-17,4	71.501	75.093	-4,8
- SIN DEUDA PÚBLICA	21.311	24.900	-14,4	71.481	72.621	-1,6



3. INGRESOS TRIBUTARIOS HOMOGÉNEOS

Cuadro 3.1 MES COMPLETO

RESUMEN. MES Y ACUMULADO (En millones de euros)

	PERIODO: MES DE ABRIL			PERIODO: ENERO-ABRIL		
	2014	2013	%	2014	2013	%
IRPF, ingresos totales	8.155	7.741	5,4	28.459	26.519	7,3
<i>Total ajustes</i>	308	472	-34,8	220	877	-74,9
+ Ajuste ritmo devol. al de una campaña tipo	432	477	-9,4	537	856	-37,3
+ Corrección retenciones trabajo AA.PP.	-138	-18	-	-459	-121	-
+ Otros conceptos	13	13	0,0	143	141	1,4
IRPF, ingresos homogéneos	8.463	8.213	3,0	28.679	27.395	4,7
I. SOCIEDADES	4.604	4.514	2,0	812	2.358	-65,6
<i>Total ajustes</i>	-50	-489	89,9	3.984	2.452	62,5
+ Ajuste ritmo devol. al de una campaña tipo	-49	5	-	3.988	2.961	34,7
+ Corrección retenciones Deuda Pública	0	-494	100,0	0	-500	-
+ Otros conceptos	0	0	-3,4	-4	-10	58,1
IS, ingresos homogéneos	4.554	4.026	13,1	4.796	4.809	-0,3
IVA, ingresos totales	7.063	6.045	16,8	22.855	19.991	14,3
<i>Total ajustes</i>	-360	401	-	605	2.577	-76,5
+ Ajuste ritmo devol. al de una campaña tipo	-360	401	-	605	2.577	-76,5
+ Otros conceptos	0	0	-	0	0	-
IVA, ingresos homogéneos	6.703	6.446	4,0	23.461	22.568	4,0
IIEE, ingresos totales	1.635	1.597	2,4	6.421	5.926	8,4
<i>Total ajustes</i>	43	35	22,1	151	128	18,6
+ Rec. I.E. Tabaco en País Vasco y Navarra	43	35	22,1	151	128	18,6
+ Otros conceptos	0	0	-	0	0	-
IIEE, ingresos homogéneos	1.678	1.632	2,8	6.572	6.053	8,6
Resto de Ingresos	763	1.155	-33,9	2.583	2.608	-1,0
<i>Total ajustes</i>	-242	-654	62,9	-179	-579	69,0
+ Corrección retenciones Deuda Pública	0	-404	100,0	2	-407	-
+ Corrección tasa reserva dom. pub. radioel.	-242	-249	2,8	-182	-172	-5,5
+ Otros conceptos	0	0	-	0	0	-
Resto de Ingresos homogéneos	521	501	3,9	2.404	2.029	18,5
TOTAL INGRESOS TRIBUTARIOS HOMOGÉNEOS	21.919	20.817	5,3	65.912	62.855	4,9



3. INGRESOS TRIBUTARIOS HOMOGÉNEOS

Cuadro 3.1
RESUMEN. MES Y ACUMULADO
(En millones de euros)

	PERIODO: MES DE ABRIL			PERIODO: ENERO-ABRIL		
	2014	2013	%	2014	2013	%
IRPF, ingresos totales	6.113	7.741	-21,0	26.417	26.519	-0,4
<i>Total ajustes</i>	2.350	472	-	2.262	877	158,1
+ Ajuste ritmo devol. al de una campaña tipo	432	477	-9,4	537	856	-37,3
+ Corrección retenciones trabajo AA.PP.	138	-18	-	-183	-121	-51,9
+ Otros conceptos	1.779	13	-	1.909	141	-
IRPF, ingresos homogéneos	8.463	8.213	3,0	28.679	27.395	4,7
I. SOCIEDADES	3.777	4.514	-16,3	-15	2.358	-
<i>Total ajustes</i>	777	-489	-	4.811	2.452	96,2
+ Ajuste ritmo devol. al de una campaña tipo	-49	5	-	3.988	2.961	34,7
+ Corrección retenciones Deuda Pública	0	-494	100,0	0	-500	-
+ Otros conceptos	827	0	-	823	-10	-
IS, ingresos homogéneos	4.554	4.026	13,1	4.796	4.809	-0,3
IVA, ingresos totales	5.098	6.045	-15,7	20.890	19.991	4,5
<i>Total ajustes</i>	1.605	401	-	2.570	2.577	-0,2
+ Ajuste ritmo devol. al de una campaña tipo	-360	401	-	605	2.577	-76,5
+ Otros conceptos	1.965	0	-	1.965	0	-
IVA, ingresos homogéneos	6.703	6.446	4,0	23.461	22.568	4,0
IIEE, ingresos totales	1.513	1.597	-5,2	6.299	5.926	6,3
<i>Total ajustes</i>	165	35	-	273	128	114,3
+ Rec. I.E. Tabaco en País Vasco y Navarra	43	35	22,1	151	128	18,6
+ Otros conceptos	122	0	-	122	0	-
IIEE, ingresos homogéneos	1.678	1.632	2,8	6.572	6.053	8,6
Resto de Ingresos	728	1.155	-36,9	2.548	2.608	-2,3
<i>Total ajustes</i>	-207	-654	68,3	-144	-579	75,1
+ Corrección retenciones Deuda Pública	0	-404	100,0	2	-407	-
+ Corrección tasa reserva dom. pub. radioel.	-242	-249	2,8	-182	-172	-5,5
+ Otros conceptos	35	0	-	35	0	-
Resto de Ingresos homogéneos	521	501	3,9	2.404	2.029	18,5
TOTAL INGRESOS TRIBUTARIOS HOMOGÉNEOS	21.919	20.817	5,3	65.912	62.855	4,9



INGRESOS TRIBUTARIOS HOMOGÉNEOS

Cuadro 3.2: EVOLUCIÓN
(en millones de euros)

	MENSUAL						ACUMULADA					
	IRPF	IS	IVA	IIEE	Resto	TOTAL	IRPF	IS	IVA	IIEE	Resto	TOTAL
2013												
Ene	9.782	485	864	1.666	521	13.318	9.782	485	864	1.666	521	13.318
Feb	4.792	151	12.821	1.387	562	19.714	14.574	636	13.686	3.054	1.084	33.033
Mar	4.609	148	2.437	1.367	444	9.005	19.182	784	16.122	4.421	1.528	42.037
Abr	8.213	4.026	6.446	1.632	501	20.817	27.395	4.809	22.568	6.053	2.029	62.855
May	2.348	250	2.946	1.587	840	7.970	29.743	5.060	25.513	7.640	2.869	70.825
Jun	2.015	-73	2.423	1.993	466	6.825	31.757	4.987	27.937	9.634	3.335	77.650
Jul	12.117	889	6.576	1.650	646	21.878	43.875	5.876	34.513	11.284	3.980	99.528
Ago	97	3.602	-136	1.756	403	5.721	43.971	9.477	34.377	13.040	4.383	105.249
Sep	7.705	304	6.421	1.653	1.086	17.169	51.677	9.781	40.797	14.693	5.469	122.418
Oct	7.988	7.389	7.536	1.670	556	25.138	59.664	17.170	48.334	16.363	6.025	147.556
Nov	6.046	-251	3.408	1.710	1.055	11.968	65.710	16.919	51.742	18.073	7.081	159.524
Dic	4.867	1.782	1.773	1.525	812	10.760	70.577	18.701	53.515	19.598	7.893	170.284
2014												
Ene	10.457	305	858	1.828	488	13.936	10.457	305	858	1.828	488	13.936
Feb	5.060	-5	13.611	1.607	946	21.219	15.517	300	14.469	3.436	1.434	35.155
Mar	4.700	-58	2.289	1.459	449	8.838	20.216	242	16.758	4.894	1.883	43.993
Abr	8.463	4.554	6.703	1.678	521	21.919	28.679	4.796	23.461	6.572	2.404	65.912
May												
Jun												
Jul												
Ago												
Sep												
Oct												
Nov												
Dic												

TASAS DE VARIACIÓN (%)

	IRPF	IS	IVA	IIEE	Resto	TOTAL	IRPF	IS	IVA	IIEE	Resto	TOTAL
2009	-10,7	-26,0	-31,1	-1,0	-2,2	-17,3	-10,7	-26,0	-31,1	-1,0	-2,2	-17,3
2010	4,7	-18,3	43,6	2,3	9,7	10,4	4,7	-18,3	43,6	2,3	9,7	10,4
2011	3,5	-3,7	2,9	-4,4	-5,2	1,1	3,5	-3,7	2,9	-4,4	-5,2	1,1
2012	1,6	22,4	-1,2	-3,6	-5,3	1,9	1,6	22,4	-1,2	-3,6	-5,3	1,9
2013	-0,2	-3,4	10,2	4,7	18,7	3,8	-0,2	-3,4	10,2	4,7	18,7	3,8

	MENSUAL						ACUMULADA					
	IRPF	IS	IVA	IIEE	Resto	TOTAL	IRPF	IS	IVA	IIEE	Resto	TOTAL
2013												
Ene	-5,5	-1,8	4,3	0,9	-11,0	-4,3	-5,5	-1,8	4,3	0,9	-11,0	-4,3
Feb	1,1	-27,3	4,5	-5,2	3,1	2,5	-3,5	-9,4	4,5	-1,9	-4,2	-0,3
Mar	0,4	-	31,4	-4,3	-12,0	7,1	-2,6	6,3	7,8	-2,7	-6,6	1,2
Abr	-3,2	13,5	7,8	-4,9	-11,5	2,6	-2,8	12,3	7,8	-3,3	-7,9	1,6
May	7,6	-20,1	36,9	13,1	84,2	22,5	-2,0	10,1	10,5	-0,3	7,9	3,6
Jun	-15,5	-	45,7	36,7	-36,0	-0,2	-3,0	-4,1	12,9	5,6	-1,5	3,3
Jul	1,0	11,1	8,4	2,7	10,7	3,9	-1,9	-2,1	12,0	5,2	0,3	3,4
Ago	-	-5,0	59,9	3,7	17,8	4,8	-1,6	-3,2	12,8	5,0	1,7	3,5
Sep	0,6	-50,9	11,6	-5,0	37,7	3,7	-1,3	-6,0	12,6	3,8	7,2	3,5
Oct	0,4	7,8	1,2	15,0	2,2	3,7	-1,1	-0,6	10,7	4,8	6,8	3,5
Nov	5,0	-	6,1	7,6	116,5	8,0	-0,6	-2,2	10,4	5,1	15,5	3,9
Dic	4,7	-14,0	4,6	0,9	57,3	3,1	-0,2	-3,4	10,2	4,7	18,7	3,8
2014												
Ene	6,9	-37,1	-0,8	9,7	-6,4	4,6	6,9	-37,1	-0,8	9,7	-6,4	4,6
Feb	5,6	-	6,2	15,9	68,2	7,6	6,5	-52,9	5,7	12,5	32,3	6,4
Mar	2,0	-	-6,1	6,7	1,0	-1,8	5,4	-69,1	3,9	10,7	23,2	4,7
Abr	3,0	13,1	4,0	2,8	3,9	5,3	4,7	-0,3	4,0	8,6	18,5	4,9
May												
Jun												
Jul												
Ago												
Sep												
Oct												
Nov												
Dic												



Cuadro 3.3
INGRESOS BRUTOS HOMOGÉNEOS. MES Y ACUMULADO
(En millones de euros)

	PERIODO: MES DE ABRIL			PERIODO: ENERO-ABRIL		
	2014	2013	%	2014	2013	%
I. Renta de las Personas Físicas	9.177	8.926	2,8	29.968	28.692	4,4
- Retenciones de trabajo	7.812	7.562	3,3	25.621	24.481	4,7
- Administraciones Públicas	1.459	1.391	4,9	6.242	5.639	10,7
- Grandes Empresas	2.794	2.734	2,2	11.185	10.941	2,2
- PYME	3.400	3.230	5,3	7.422	7.075	4,9
- Otros ingresos	159	207	-23,2	771	827	-6,7
- Cuota Diferencial Bruta	140	146	-3,7	582	556	4,7
I. Sociedades	4.939	4.261	15,9	6.234	5.759	8,2
- Cuota Diferencial Bruta	246	269	-8,6	707	895	-21,0
Impuesto sobre el Valor Añadido	9.498	9.227	2,9	30.339	29.480	2,9
- Importación	800	821	-2,6	3.119	3.090	1,0
- Grandes Empresas	3.820	3.606	5,9	15.850	15.271	3,8
- PYME	4.424	4.141	6,8	9.594	9.014	6,4
- Otros Ingresos	454	659	-31,1	1.776	2.105	-15,6
Impuestos Especiales	1.740	1.666	4,5	6.656	6.138	8,4
Resto de Ingresos	582	560	3,8	2.679	2.268	18,1
INGRESOS TRIBUTARIOS BRUTOS HOMOGÉNEOS	25.936	24.640	5,3	75.876	72.337	4,9



NOTA ACLARATORIA CUADROS 4.1 Y 4.2

La recaudación de las Delegaciones Especiales de Baleares, Cataluña, Valencia, La Rioja, Castilla La Mancha, País Vasco y Navarra están afectados por la celebración de fiestas autonómicas y municipales el día 21 de abril, y con ello parte de los ingresos se han trasladado contablemente a mayo.



4. INGRESOS TRIBUTARIOS POR CONCEPTOS Y CENTROS GESTORES
CUADRO 4.1. MES.
(En miles de euros)

	IRPF			I.s/SOCIEDADES			IRNR			TOTAL CAPITULO I		
	Recaudación		% ^A	Recaudación		% ^A	Recaudación		% ^A	Recaudación		% ^A
	AÑO 2014	AÑO 2013		AÑO 2014	AÑO 2013		AÑO 2014	AÑO 2013		AÑO 2014	AÑO 2013	
ALMERÍA	51.612	50.769	1,7	43.730	31.012	41,0	553	612	-9,6	96.078	82.423	16,6
CÁDIZ	29.021	24.823	16,9	12.547	15.716	-20,2	606	1.022	-40,7	42.267	41.603	1,6
CÓRDOBA	43.671	40.000	9,2	10.906	9.317	17,1	145	156	-7,1	54.762	49.473	10,7
GRANADA	55.055	50.842	8,3	19.095	14.012	36,3	484	304	59,2	74.674	65.285	14,4
HUELVA	20.059	20.057	0,0	7.995	6.554	22,0	272	459	-40,7	28.327	27.072	4,6
JAÉN	31.982	27.721	15,4	7.022	5.596	25,5	94	103	-8,7	39.108	33.420	17,0
MÁLAGA	112.800	113.691	-0,8	40.962	28.418	44,1	5.250	3.367	55,9	160.071	146.732	9,1
SEVILLA	247.487	253.929	-2,5	51.712	55.488	-6,8	1.454	1.530	-5,0	300.711	310.982	-3,3
JERÉZ DE LA FRA.	7.831	8.345	-6,2	10.304	4.378	135,4	117	40	192,5	18.252	12.766	43,0
TOTAL ANDALUCÍA	599.518	590.177	1,6	204.273	170.491	19,8	8.975	7.593	18,2	814.250	769.756	5,8
HUESCA	20.021	22.226	-9,9	5.856	6.320	-7,3	62	70	-11,4	25.958	28.611	-9,3
TERUEL	11.352	11.600	-2,1	2.116	2.270	-6,8	36	18	100,0	13.511	13.888	-2,7
ZARAGOZA	168.819	171.713	-1,7	66.476	72.498	-8,3	1.288	844	52,6	236.738	245.148	-3,4
TOTAL ARAGÓN	200.192	205.539	-2,6	74.448	81.088	-8,2	1.386	932	48,7	276.207	287.647	-4,0
OVIEDO	74.585	80.108	-6,9	31.078	48.823	-36,3	486	442	10,0	106.199	130.202	-18,4
GIJÓN	33.158	31.557	5,1	11.638	11.827	-1,6	430	595	-27,7	45.282	44.028	2,8
TOTAL ASTURIAS	107.743	111.665	-3,5	42.716	60.650	-29,6	916	1.037	-11,7	151.481	174.230	-13,1
BALEARES	84.457	159.129	-46,9	45.638	36.021	26,7	3.158	3.387	-6,8	134.441	199.478	-32,6
TOTAL BALEARES	84.457	159.129	-46,9	45.638	36.021	26,7	3.158	3.387	-6,8	134.441	199.478	-32,6
LAS PALMAS	130.200	120.734	7,8	39.878	31.118	28,2	2.863	1.959	46,1	173.067	153.897	12,5
STA.CRUZ TENERIFE	69.067	64.563	7,0	44.344	23.452	89,1	1.889	1.424	32,7	115.712	89.818	28,8
TOTAL CANARIAS	199.267	185.297	7,5	84.222	54.570	54,3	4.752	3.383	40,5	288.779	243.715	18,5
CANTABRIA	144.633	127.022	13,9	129.706	24.129	---	1.332	1.330	0,2	275.728	152.832	80,4
TOTAL CANTABRIA	144.633	127.022	13,9	129.706	24.129	---	1.332	1.330	0,2	275.728	152.832	80,4
ALBACETE	3.806	23.771	-84,0	4.578	9.805	-53,3	47	139	-66,2	8.507	33.715	-74,8
CIUDAD REAL	3.657	24.094	-84,8	3.789	8.535	-55,6	9	71	-87,3	7.989	32.700	-75,6
CUENCA	5.519	16.102	-65,7	4.235	8.797	-51,9	12	44	-72,7	9.772	24.934	-60,8
GUADALAJARA	178	11.746	-98,5	2.295	2.588	-11,3	104	126	-17,5	2.590	14.460	-82,1
TOLEDO	6.003	71.529	-91,6	8.300	18.965	-56,2	156	167	-6,6	14.474	90.661	-84,0
TOTAL CASTILLA-LA MANCHA	19.163	147.242	-87,0	23.197	48.690	-52,4	328	547	-40,0	43.332	196.470	-77,9
ÁVILA	8.947	8.885	0,7	3.006	1.391	116,1	12	6	100,0	11.975	10.294	16,3
BURGOS	44.460	43.722	1,7	12.644	246	---	122	140	-12,9	57.368	44.132	30,0
LEÓN	35.359	35.526	-0,5	11.062	9.620	15,0	117	100	17,0	46.558	48.614	-4,2
PALENCIA	14.770	14.148	4,4	4.334	3.126	38,6	75	-75	---	19.210	17.199	11,7
SALAMANCA	27.467	29.036	-5,4	7.723	7.405	4,3	92	124	-25,8	35.323	36.574	-3,4
SEGOVIA	13.898	13.380	3,9	3.930	3.312	18,7	87	58	50,0	17.915	16.750	7,0
SORIA	10.040	9.980	0,6	4.688	4.168	12,5	33	38	-13,2	14.768	14.186	4,1
VALLADOLID	71.286	73.754	-3,3	17.618	15.675	12,4	328	307	6,8	89.261	90.575	-1,5
ZAMORA	12.115	11.630	4,2	2.423	1.935	25,2	21	11	90,9	14.581	13.610	7,1
TOTAL CASTILLA Y LEÓN	238.342	240.061	-0,7	67.428	46.878	43,8	887	709	25,1	306.959	291.934	5,1



4. INGRESOS TRIBUTARIOS POR CONCEPTOS Y CENTROS GESTORES
 CUADRO 4.1. MES.
 (En miles de euros)

	IRPF			I.s/SOCIEDADES			IRNR			TOTAL CAPITULO I		
	Recaudación		% ^A	Recaudación		% ^A	Recaudación		% ^A	Recaudación		% ^A
	AÑO 2014	AÑO 2013		AÑO 2014	AÑO 2013		AÑO 2014	AÑO 2013		AÑO 2014	AÑO 2013	
BARCELONA	537.406	1.500.837	-64,2	349.347	690.697	-49,4	14.077	35.275	-60,1	901.833	2.227.043	-59,5
GERONA	18.718	95.135	-80,3	6.186	28.082	-78,0	605	1.039	-41,8	25.767	124.465	-79,3
LÉRIDA	12.671	52.219	-75,7	9.543	14.883	-35,9	134	444	-69,8	22.387	67.555	-66,9
TARRAGONA	18.409	73.800	-75,1	15.449	20.005	-22,8	308	453	-32,0	34.199	94.436	-63,8
TOTAL CATALUÑA	587.204	1.721.991	-65,9	380.525	753.667	-49,5	15.124	37.211	-59,4	984.186	2.513.499	-60,8
BADAJOS	51.284	50.937	0,7	14.638	12.579	16,4	42	34	23,5	65.999	63.550	3,9
CÁCERES	16.581	17.522	-5,4	5.010	4.533	10,5	31	41	-24,4	21.638	22.180	-2,4
TOTAL EXTREMADURA	67.865	68.459	-0,9	19.648	17.112	14,8	73	75	-2,7	87.637	85.730	2,2
LA CORUÑA	161.670	160.860	0,5	53.304	133.622	-60,1	1.014	1.079	-6,0	216.305	295.569	-26,8
LUGO	29.077	28.079	3,6	8.629	9.840	-12,3	96	114	-15,8	37.896	38.107	-0,6
ORENSE	26.744	24.222	10,4	7.078	7.295	-3,0	423	393	7,6	34.465	31.929	7,9
PONTEVEDRA	37.232	33.841	10,0	10.331	9.427	9,6	212	163	30,1	47.781	43.472	9,9
VIGO	56.421	49.224	14,6	21.385	10.995	94,5	1.190	393	---	79.001	60.734	30,1
TOTAL GALICIA	311.144	296.226	5,0	100.727	171.179	-41,2	2.935	2.142	37,0	415.448	469.811	-11,6
MADRID	2.937.687	2.812.877	4,4	2.285.936	2.041.221	12,0	61.617	27.373	125,1	5.290.753	4.886.471	8,3
TOTAL MADRID	2.937.687	2.812.877	4,4	2.285.936	2.041.221	12,0	61.617	27.373	125,1	5.290.753	4.886.471	8,3
MURCIA	141.000	77.419	82,1	56.567	44.597	26,8	562	617	-8,9	198.271	122.728	61,6
CARTAGENA	14.886	16.460	-9,6	11.035	9.620	14,7	252	191	31,9	26.389	26.309	0,3
TOTAL MURCIA	155.886	93.879	66,0	67.602	54.217	24,7	814	808	0,7	224.660	149.037	50,7
NAVARRA	8.766	10.553	-16,9	9.651	9.419	2,5	225	194	16,0	18.541	20.166	-8,1
TOTAL NAVARRA	8.766	10.553	-16,9	9.651	9.419	2,5	225	194	16,0	18.541	20.166	-8,1
ÁLAVA	-20.768	7.487	---	17	52	-67,3	205	236	-13,1	-20.544	7.775	---
GUIPÚZCOA	8.610	10.201	-15,6	1.778	1.302	36,6	43	29	48,3	10.432	11.520	-9,4
VIZCAYA	70.940	87.448	-18,9	127.429	125.180	1,8	-28.720	-2.302	---	169.661	211.437	-19,8
TOTAL PAÍS VASCO	58.782	105.136	-44,1	129.224	126.534	2,1	-28.472	-2.037	---	159.549	230.732	-30,9
LA RIOJA	10.330	48.195	-78,6	10.029	22.145	-54,7	66	166	-60,2	20.526	70.506	-70,9
TOTAL LA RIOJA	10.330	48.195	-78,6	10.029	22.145	-54,7	66	166	-60,2	20.526	70.506	-70,9
ALICANTE	40.185	115.426	-65,2	20.108	48.006	-58,1	1.974	2.398	-17,7	63.211	166.460	-62,0
CASTELLÓN	28.200	65.379	-56,9	21.535	42.374	-49,2	333	569	-41,5	50.153	108.331	-53,7
VALENCIA	80.642	435.214	-81,5	56.931	209.318	-72,8	1.111	2.476	-55,1	139.088	647.142	-78,5
TOTAL VALENCIA	149.027	616.019	-75,8	98.574	299.698	-67,1	3.418	5.443	-37,2	252.452	921.933	-72,6
CEUTA	4.182	2.974	40,6	1.817	1.355	34,1	304	324	-6,2	6.328	4.692	34,9
MELILLA	3.044	2.615	16,4	1.298	1.206	7,6	394	412	-4,4	4.745	4.299	10,4
TOTAL DELEGACIONES	5.887.232	7.545.056	-22,0	3.776.659	4.020.270	-6,1	78.232	91.029	-14,1	9.756.002	11.672.938	-16,4
SERVICIOS CENTRALES	-2.442.535	-2.580.251	---	88	494.180	-100,0	337	404.541	-99,9	-2.442.110	-1.681.530	---
SS.CC. (ESTADO) (+)	225.721	195.546	15,4							226.146	1.094.267	-79,3
SS.CC. (CC.AA.) (-)	2.610.593	2.715.607	-3,9							2.610.593	2.715.607	-3,9
SS.CC. (CC.LL.) (-)	57.663	60.190	-4,2							57.663	60.190	-4,2
INGRESOS TRIBUTARIOS DEL ESTADO	3.444.697	4.964.805	-30,6	3.776.747	4.514.450	-16,3	78.569	495.570	-84,1	7.313.892	9.991.408	-26,8
INGRESOS TRIBUTARIOS TOTALES	6.112.953	7.740.602	-21,0	3.776.747	4.514.450	-16,3	78.569	495.570	-84,1	9.982.148	12.767.205	-21,8



4. INGRESOS TRIBUTARIOS POR CONCEPTOS Y CENTROS GESTORES
CUADRO 4.1. MES.
(En miles de euros)

	IVA			I.ESPECIALES			TRÁFICO EXTERIOR			TOTAL CAPITULO II		
	Recaudación		% ^A	Recaudación		% ^A	Recaudación		% ^A	Recaudación		% ^A
	AÑO 2014	AÑO 2013		AÑO 2014	AÑO 2013		AÑO 2014	AÑO 2013		AÑO 2014	AÑO 2013	
ALMERÍA	12.071	308	---	133	2.166	-93,9	31	-41	---	12.465	2.606	---
CÁDIZ	87.883	78.792	11,5	10.065	13.675	-26,4	5.476	4.710	16,3	103.437	97.193	6,4
CÓRDOBA	36.243	1.062	---	925	650	42,3	4	0	---	37.173	1.712	---
GRANADA	39.038	35.732	9,3	13.652	11.572	18,0	27	17	58,8	52.733	47.343	11,4
HUELVA	21.456	17.566	22,1	5.983	36.861	-83,8	64	212	-69,8	27.503	54.639	-49,7
JAÉN	29.326	18.975	54,6	94	70	34,3	30	5	---	29.450	19.050	54,6
MÁLAGA	124.512	98.455	26,5	3.213	4.100	-21,6	912	968	-5,8	128.960	103.824	24,2
SEVILLA	140.598	100.317	40,2	5.540	5.658	-2,1	422	196	115,3	148.026	107.527	37,7
JERÉZ DE LA FRA.	9.760	8.252	18,3	1.057	599	76,5	1.251	2.771	-54,9	12.070	11.622	3,9
TOTAL ANDALUCÍA	500.887	359.459	39,3	40.662	75.351	-46,0	8.217	8.838	-7,0	551.817	445.516	23,9
HUESCA	4.869	6.733	-27,7	768	9	---	0	0	---	5.637	6.742	-16,4
TERUEL	6.168	5.463	12,9	309	768	-59,8	0	0	---	6.477	6.231	3,9
ZARAGOZA	175.747	139.391	26,1	1.392	586	137,5	5.007	5.594	-10,5	182.478	145.901	25,1
TOTAL ARAGÓN	186.784	151.587	23,2	2.469	1.363	81,1	5.007	5.594	-10,5	194.592	158.874	22,5
OVIEDO	83.869	90.394	-7,2	21.381	12.162	75,8	1	189	-99,5	105.255	102.746	2,4
GIJÓN	54.248	56.771	-4,4	3.138	8.849	-64,5	177	193	-8,3	57.563	65.813	-12,5
TOTAL ASTURIAS	138.117	147.165	-6,1	24.519	21.011	16,7	178	382	-53,4	162.818	168.559	-3,4
BALEARES	62.265	99.595	-37,5	213	4.320	-95,1	102	95	7,4	62.649	112.901	-44,5
TOTAL BALEARES	62.265	99.595	-37,5	213	4.320	-95,1	102	95	7,4	62.649	112.901	-44,5
LAS PALMAS	4.560	2.108	116,3	1.505	1.478	1,8	657	575	14,3	6.729	4.162	61,7
STA.CRUIZ TENERIFE	25.822	24.005	7,6	745	896	-16,9	465	730	-36,3	27.240	25.801	5,6
TOTAL CANARIAS	30.382	26.113	16,3	2.250	2.374	-5,2	1.122	1.305	-14,0	33.969	29.963	13,4
CANTABRIA	91.512	50.016	83,0	10.098	8.269	22,1	160	126	27,0	101.778	58.421	74,2
TOTAL CANTABRIA	91.512	50.016	83,0	10.098	8.269	22,1	160	126	27,0	101.778	58.421	74,2
ALBACETE	-7.116	17.222	---	649	672	-3,4	62	7	---	-6.405	17.901	---
CIUDAD REAL	-8.814	14.038	---	113	275	-58,9	11	9	22,2	-8.690	14.322	---
CUENCA	-7.884	4.205	---	2	26	-92,3	0	0	---	-7.886	4.245	---
GUADALAJARA	6.498	12.622	-48,5	8.960	9.164	-2,2	673	1.282	-47,5	16.131	23.068	-30,1
TOLEDO	-6.396	32.141	---	481	880	-45,3	191	220	-13,2	-5.568	33.390	---
TOTAL CASTILLA-LA MANCHA	-23.712	80.228	---	10.205	11.017	-7,4	937	1.518	-38,3	-12.418	92.926	---
ÁVILA	2.300	3.181	-27,7	-5	-58	---	0	0	---	2.295	3.123	-26,5
BURGOS	44.754	32.350	38,3	2.428	107	---	94	95	-1,1	47.276	32.552	45,2
LEÓN	26.224	26.749	-2,0	2.387	1.310	82,2	0	1	---	28.623	28.072	2,0
PALENCIA	5.918	6.024	-1,8	308	172	79,1	0	0	---	6.226	6.196	0,5
SALAMANCA	19.183	19.089	0,5	7	6	16,7	136	138	-1,4	19.326	19.233	0,5
SEGOVIA	5.251	5.648	-7,0	316	99	---	0	0	---	5.567	5.747	-3,1
SORIA	7.697	6.812	13,0	-2	-41	---	0	0	---	7.695	6.771	13,6
VALLADOLID	53.918	-4.588	---	17	56	-69,6	769	411	87,1	54.704	-4.121	---
ZAMORA	3.411	3.138	8,7	414	311	33,1	0	0	---	3.826	3.450	10,9
TOTAL CASTILLA Y LEÓN	168.656	98.403	71,4	5.870	1.962	199,2	999	645	54,9	175.538	101.023	73,8



4. INGRESOS TRIBUTARIOS POR CONCEPTOS Y CENTROS GESTORES
CUADRO 4.1. MES.
(En miles de euros)

	IVA			I.ESPECIALES			TRÁFICO EXTERIOR			TOTAL CAPITULO II		
	Recaudación		% ^A	Recaudación		% ^A	Recaudación		% ^A	Recaudación		% ^A
	AÑO 2014	AÑO 2013		AÑO 2014	AÑO 2013		AÑO 2014	AÑO 2013		AÑO 2014	AÑO 2013	
BARCELONA	572.553	1.343.014	-57,4	32.294	92.795	-65,2	41.975	41.507	1,1	661.352	1.502.123	-56,0
GERONA	-5.878	69.656	---	1.939	3.163	-38,7	295	169	74,6	-3.643	72.989	---
LÉRIDA	-17.066	25.215	---	2.016	1.149	75,5	8	7	14,3	-15.042	26.371	---
TARRAGONA	27.593	77.026	-64,2	238	1.694	-86,0	2.915	1.662	75,4	30.747	80.383	-61,7
TOTAL CATALUÑA	577.202	1.514.911	-61,9	36.487	98.801	-63,1	45.193	43.345	4,3	673.414	1.681.866	-60,0
BADAJOS	23.093	11.601	99,1	-17	80	---	8	43	-81,4	23.089	11.731	96,8
CÁCERES	14.888	13.518	10,1	-4	4	---	0	0	---	14.884	13.522	10,1
TOTAL EXTREMADURA	37.981	25.119	51,2	-21	84	---	8	43	-81,4	37.973	25.253	50,4
LA CORUÑA	149.835	121.572	23,2	2.384	6.345	-62,4	2.409	2.733	-11,9	154.721	130.711	18,4
LUGO	25.659	13.726	86,9	311	970	-67,9	34	1	---	26.004	14.697	76,9
ORENSE	26.780	21.832	22,7	12	10	20,0	0	7	---	26.792	21.849	22,6
PONTEVEDRA	38.777	35.018	10,7	304	38	---	120	792	-84,8	39.201	35.848	9,4
VIGO	59.007	60.296	-2,1	51	5	---	3.088	2.159	43,0	62.314	62.629	-0,5
TOTAL GALICIA	300.058	252.444	18,9	3.062	7.368	-58,4	5.651	5.692	-0,7	309.032	265.734	16,3
MADRID	3.132.488	2.666.730	17,5	1.269.742	1.182.799	7,4	10.262	9.372	9,5	4.485.712	3.932.615	14,1
TOTAL MADRID	3.132.488	2.666.730	17,5	1.269.742	1.182.799	7,4	10.262	9.372	9,5	4.485.712	3.932.615	14,1
MURCIA	52.659	39.767	32,4	1.544	-386	---	498	356	39,9	54.719	39.754	37,6
CARTAGENA	-92	4.321	---	6.299	14.097	-55,3	464	402	15,4	6.671	18.820	-64,6
TOTAL MURCIA	52.567	44.088	19,2	7.843	13.711	-42,8	962	758	26,9	61.390	58.574	4,8
NAVARRA	3.645	-14.809	---	7	-20	---	180	140	28,6	3.860	-15.802	---
TOTAL NAVARRA	3.645	-14.809	---	7	-20	---	180	140	28,6	3.860	-15.802	---
ÁLAVA	-392.072	-123.976	---	81.696	87.857	-7,0	495	188	163,3	-309.881	-35.931	---
GUIPÚZCOA	11.465	10.611	8,0	7	0	---	729	684	6,6	12.203	11.324	7,8
VIZCAYA	60.360	148.234	-59,3	736	33.688	-97,8	3.369	3.745	-10,0	65.877	187.265	-64,8
TOTAL PAÍS VASCO	-320.247	34.869	---	82.439	121.545	-32,2	4.593	4.617	-0,5	-231.801	162.658	---
LA RIOJA	476	29.591	-98,4	276	653	-57,7	22	18	22,2	774	30.262	-97,4
TOTAL LA RIOJA	476	29.591	-98,4	276	653	-57,7	22	18	22,2	774	30.262	-97,4
ALICANTE	17.864	133.497	-86,6	989	2.987	-66,9	4.509	5.197	-13,2	23.848	142.131	-83,2
CASTELLÓN	-28.220	7.104	---	353	1.137	-69,0	382	326	17,2	-27.478	8.576	---
VALENCIA	168.340	338.215	-50,2	15.607	42.040	-62,9	24.432	23.382	4,5	208.584	403.922	-48,4
TOTAL VALENCIA	157.984	478.816	-67,0	16.949	46.164	-63,3	29.323	28.905	1,4	204.954	554.629	-63,0
CEUTA	613	205	199,0	113	114	-0,9	0	0	---	870	438	98,6
MELILLA	146	176	-17,0	125	116	7,8	0	0	---	399	408	-2,2
TOTAL DELEGACIONES	5.097.804	6.044.706	-15,7	1.513.308	1.597.002	-5,2	112.916	111.393	1,4	6.817.320	7.864.818	-13,3
SERVICIOS CENTRALES	-2.149.174	-2.144.005	---	-1.046.008	-1.032.889	---	0	0	---	-3.195.135	-3.176.890	---
SS.CC. (ESTADO) (+)	34	59	-42,4	0	0	---				81	63	28,6
SS.CC. (CC.AA.) (-)	2.104.487	2.096.647	0,4	1.030.644	1.016.091	1,4				3.135.131	3.112.738	0,7
SS.CC. (CC.LL.) (-)	44.721	47.417	-5,7	15.364	16.798	-8,5				60.085	64.215	-6,4
INGRESOS TRIBUTARIOS DEL ESTADO	2.948.630	3.900.701	-24,4	467.300	564.113	-17,2	112.916	111.393	1,4	3.622.185	4.687.928	-22,7
INGRESOS TRIBUTARIOS TOTALES	5.097.838	6.044.765	-15,7	1.513.308	1.597.002	-5,2	112.916	111.393	1,4	6.817.401	7.864.881	-13,3



PERIODO : ABRIL DE 2014						
4. INGRESOS TRIBUTARIOS POR CONCEPTOS Y CENTROS GESTORES						
CUADRO 4.1. MES.						
(En miles de euros)						
	TOTAL CAPITULO III			TOTAL GENERAL		
	Recaudación		%^	Recaudación		%^
	AÑO 2014	AÑO 2013		AÑO 2014	AÑO 2013	
ALMERÍA	1.838	1.785	3,0	110.381	86.814	27,1
CÁDIZ	2.238	1.653	35,4	147.942	140.449	5,3
CÓRDOBA	1.806	996	81,3	93.741	52.181	79,6
GRANADA	1.841	2.030	-9,3	129.248	114.658	12,7
HUELVA	1.203	1.036	16,1	57.033	82.747	-31,1
JAÉN	1.026	1.135	-9,6	69.584	53.605	29,8
MÁLAGA	4.565	4.492	1,6	293.596	255.048	15,1
SEVILLA	4.399	4.410	-0,2	453.136	422.919	7,1
JERÉZ DE LA FRA.	626	753	-16,9	30.948	25.141	23,1
TOTAL ANDALUCÍA	19.542	18.290	6,8	1.385.609	1.233.562	12,3
HUESCA	485	632	-23,3	32.080	35.985	-10,9
TERUEL	195	213	-8,5	20.183	20.332	-0,7
ZARAGOZA	2.557	2.917	-12,3	421.773	393.966	7,1
TOTAL ARAGÓN	3.237	3.762	-14,0	474.036	450.283	5,3
OVIEDO	1.774	1.726	2,8	213.228	234.674	-9,1
GIJÓN	848	802	5,7	103.693	110.643	-6,3
TOTAL ASTURIAS	2.622	2.528	3,7	316.921	345.317	-8,2
BALEARES	4.583	3.326	37,8	201.673	315.705	-36,1
TOTAL BALEARES	4.583	3.326	37,8	201.673	315.705	-36,1
LAS PALMAS	1.883	2.126	-11,4	181.679	160.185	13,4
STA.CRUIZ TENERIFE	1.278	1.526	-16,3	144.230	117.145	23,1
TOTAL CANARIAS	3.161	3.652	-13,4	325.909	277.330	17,5
CANTABRIA	2.323	2.327	-0,2	379.829	213.580	77,8
TOTAL CANTABRIA	2.323	2.327	-0,2	379.829	213.580	77,8
ALBACETE	707	782	-9,6	2.809	52.398	-94,6
CIUDAD REAL	1.032	942	9,6	331	47.964	-99,3
CUENCA	553	674	-18,0	2.439	29.853	-91,8
GUADALAJARA	395	436	-9,4	19.116	37.964	-49,6
TOLEDO	1.301	1.075	21,0	10.207	125.126	-91,8
TOTAL CASTILLA-LA MANCHA	3.988	3.909	2,0	34.902	293.305	-88,1
ÁVILA	348	279	24,7	14.618	13.696	6,7
BURGOS	1.027	1.286	-20,1	105.671	77.970	35,5
LEÓN	1.042	900	15,8	76.223	77.586	-1,8
PALENCIA	225	188	19,7	25.661	23.583	8,8
SALAMANCA	818	579	41,3	55.467	56.386	-1,6
SEGOVIA	259	194	33,5	23.741	22.691	4,6
SORIA	207	146	41,8	22.670	21.103	7,4
VALLADOLID	1.349	559	141,3	145.314	87.013	67,0
ZAMORA	388	443	-12,4	18.795	17.503	7,4
TOTAL CASTILLA Y LEÓN	5.663	4.574	23,8	488.160	397.531	22,8



PERIODO : ABRIL DE 2014						
4. INGRESOS TRIBUTARIOS POR CONCEPTOS Y CENTROS GESTORES						
CUADRO 4.1. MES.						
(En miles de euros)						
	TOTAL CAPITULO III			TOTAL GENERAL		
	Recaudación		% ^A	Recaudación		% ^A
	AÑO 2014	AÑO 2013		AÑO 2014	AÑO 2013	
BARCELONA	25.651	22.741	12,8	1.588.836	3.751.907	-57,7
GERONA	1.797	1.603	12,1	23.921	199.057	-88,0
LÉRIDA	1.036	821	26,2	8.381	94.747	-91,2
TARRAGONA	1.549	2.084	-25,7	66.495	176.903	-62,4
TOTAL CATALUÑA	30.033	27.249	10,2	1.687.633	4.222.614	-60,0
BADAJOS	1.426	1.204	18,4	90.514	76.485	18,3
CÁCERES	763	649	17,6	37.285	36.351	2,6
TOTAL EXTREMADURA	2.189	1.853	18,1	127.799	112.836	13,3
LA CORUÑA	4.378	2.930	49,4	375.404	429.210	-12,5
LUGO	529	595	-11,1	64.429	53.399	20,7
ORENSE	879	839	4,8	62.136	54.617	13,8
PONTEVEDRA	1.187	735	61,5	88.169	80.055	10,1
VIGO	1.533	1.109	38,2	142.848	124.472	14,8
TOTAL GALICIA	8.506	6.208	37,0	732.986	741.753	-1,2
MADRID	60.044	44.353	35,4	9.836.509	8.863.439	11,0
TOTAL MADRID	60.044	44.353	35,4	9.836.509	8.863.439	11,0
MURCIA	3.280	2.244	46,2	256.270	164.726	55,6
CARTAGENA	621	543	14,4	33.681	45.672	-26,3
TOTAL MURCIA	3.901	2.787	40,0	289.951	210.398	37,8
NAVARRA	1.116	405	175,6	23.517	4.769	---
TOTAL NAVARRA	1.116	405	175,6	23.517	4.769	---
ÁLAVA	125	211	-40,8	-330.300	-27.945	---
GUIPÚZCOA	550	517	6,4	23.185	23.361	-0,8
VIZCAYA	1.866	2.524	-26,1	237.404	401.226	-40,8
TOTAL PAÍS VASCO	2.541	3.252	-21,9	-69.711	396.642	---
LA RIOJA	416	953	-56,3	21.716	101.721	-78,7
TOTAL LA RIOJA	416	953	-56,3	21.716	101.721	-78,7
ALICANTE	3.043	4.698	-35,2	90.102	313.289	-71,2
CASTELLÓN	1.225	1.513	-19,0	23.900	118.420	-79,8
VALENCIA	6.553	5.541	18,3	354.225	1.056.605	-66,5
TOTAL VALENCIA	10.821	11.752	-7,9	468.227	1.488.314	-68,5
CEUTA	455	580	-21,6	7.653	5.710	34,0
MELILLA	278	286	-2,8	5.422	4.993	8,6
TOTAL DELEGACIONES	165.419	142.046	16,5	16.738.741	19.679.802	-14,9
SERVICIOS CENTRALES	264.187	277.722	-4,9	-5.373.058	-4.580.698	---
SS.CC. (ESTADO) (+)				490.414	1.372.052	-64,3
SS.CC. (CC.AA.) (-)				5.745.724	5.828.345	-1,4
SS.CC. (CC.LL.) (-)				117.748	124.405	-5,4
INGRESOS TRIBUTARIOS DEL ESTADO	429.606	419.768	2,3	11.365.683	15.099.104	-24,7
INGRESOS TRIBUTARIOS TOTALES	429.606	419.768	2,3	17.229.155	21.051.854	-18,2



4. INGRESOS TRIBUTARIOS POR CONCEPTOS Y CENTROS GESTORES
CUADRO 4.2. ACUMULADO.
(En miles de euros)

	IRPF			I.s/SOCIEDADES			IRNR			TOTAL CAPITULO I		
	Recaudación		% ^A	Recaudación		% ^A	Recaudación		% ^A	Recaudación		% ^A
	AÑO 2014	AÑO 2013		AÑO 2014	AÑO 2013		AÑO 2014	AÑO 2013		AÑO 2014	AÑO 2013	
ALMERÍA	168.829	163.453	3,3	55.757	31.058	79,5	2.468	1.846	33,7	228.554	196.562	16,3
CÁDIZ	137.298	111.864	22,7	8.784	9.613	-8,6	2.252	4.670	-51,8	148.954	126.275	18,0
CÓRDOBA	137.343	132.921	3,3	9.946	10.223	-2,7	317	340	-6,8	150.153	143.508	4,6
GRANADA	173.233	151.383	14,4	18.370	6.307	191,3	1.340	907	47,7	194.631	158.907	22,5
HUELVA	75.258	70.251	7,1	3.543	7.446	-52,4	578	951	-39,2	80.632	78.669	2,5
JAÉN	94.118	92.529	1,7	7.164	580	---	255	277	-7,9	101.673	93.412	8,8
MÁLAGA	350.949	347.708	0,9	44.709	15.403	190,3	21.086	16.660	26,6	422.281	384.954	9,7
SEVILLA	984.419	1.030.480	-4,5	7.655	2.620	192,2	16.896	12.921	30,8	1.087.596	1.046.500	3,9
JERÉZ DE LA FRA.	29.835	30.525	-2,3	10.399	2.915	---	196	110	78,2	40.470	33.616	20,4
TOTAL ANDALUCÍA	2.151.282	2.131.114	0,9	166.327	86.165	93,0	45.388	38.682	17,3	2.454.944	2.262.403	8,5
HUESCA	58.511	59.239	-1,2	6.608	1.636	---	149	193	-22,8	66.382	61.132	8,6
TERUEL	32.176	30.533	5,4	-2.424	-194	---	122	84	45,2	30.009	30.423	-1,4
ZARAGOZA	556.740	546.853	1,8	15.356	53.600	-71,4	2.555	3.279	-22,1	585.750	603.949	-3,0
TOTAL ARAGÓN	647.427	636.625	1,7	19.540	55.042	-64,5	2.826	3.556	-20,5	682.141	695.504	-1,9
OVIEDO	308.620	284.948	8,3	-12.469	16.889	---	2.062	1.364	51,2	316.555	304.214	4,1
GIJÓN	101.278	89.945	12,6	-6.561	4.921	---	1.014	1.249	-18,8	95.982	96.373	-0,4
TOTAL ASTURIAS	409.898	374.893	9,3	-19.030	21.810	---	3.076	2.613	17,7	412.537	400.587	3,0
BALEARES	482.170	453.550	6,3	13.795	-38.818	---	17.949	16.250	10,5	527.167	434.848	21,2
TOTAL BALEARES	482.170	453.550	6,3	13.795	-38.818	---	17.949	16.250	10,5	527.167	434.848	21,2
LAS PALMAS	432.014	392.634	10,0	38.022	17.390	118,6	9.006	6.762	33,2	512.699	417.266	22,9
STA.CRUZ TENERIFE	213.323	201.829	5,7	35.501	-20.742	---	6.451	7.443	-13,3	257.713	190.122	35,6
TOTAL CANARIAS	645.337	594.463	8,6	73.523	-3.352	---	15.457	14.205	8,8	770.412	607.388	26,8
CANTABRIA	628.269	499.547	25,8	-723.316	-56.436	---	16.816	14.021	19,9	-70.259	457.511	---
TOTAL CANTABRIA	628.269	499.547	25,8	-723.316	-56.436	---	16.816	14.021	19,9	-70.259	457.511	---
ALBACETE	55.692	68.894	-19,2	5.980	8.531	-29,9	287	388	-26,0	63.482	77.813	-18,4
CIUDAD REAL	64.264	80.723	-20,4	3.215	4.455	-27,8	34	109	-68,8	69.584	85.294	-18,4
CUENCA	38.564	49.240	-21,7	6.240	9.112	-31,5	58	87	-33,3	45.320	58.456	-22,5
GUADALAJARA	34.489	43.227	-20,2	1.484	2.916	-49,1	283	416	-32,0	36.590	46.516	-21,3
TOLEDO	221.086	265.058	-16,6	9.107	10.387	-12,3	298	705	-57,7	237.354	276.158	-14,1
TOTAL CASTILLA-LA MANCHA	414.095	507.142	-18,3	26.026	35.401	-26,5	960	1.705	-43,7	452.330	544.237	-16,9
ÁVILA	28.965	26.499	9,3	3.596	1.058	---	20	17	17,6	32.625	27.586	18,3
BURGOS	140.029	126.826	10,4	2.900	-6.258	---	680	597	13,9	145.977	121.240	20,4
LEÓN	109.556	95.114	15,2	7.378	4.123	78,9	216	210	2,9	118.124	103.179	14,5
PALENCIA	50.383	45.399	11,0	5.717	2.285	150,2	473	153	---	57.365	47.837	19,9
SALAMANCA	92.941	87.212	6,6	8.614	5.234	64,6	195	53	---	102.364	92.668	10,5
SEGOVIA	43.933	38.795	13,2	3.379	2.125	59,0	272	198	37,4	47.745	41.182	15,9
SORIA	29.029	26.973	7,6	2.673	2.111	26,6	59	81	-27,2	33.624	29.165	15,3
VALLADOLID	280.597	256.382	9,4	15.045	-9.810	---	934	832	12,3	301.776	248.427	21,5
ZAMORA	36.833	31.799	15,8	1.900	1.530	24,2	46	-11	---	39.573	33.409	18,5
TOTAL CASTILLA Y LEÓN	812.266	734.999	10,5	51.202	2.398	---	2.895	2.130	35,9	879.173	744.693	18,1



4. INGRESOS TRIBUTARIOS POR CONCEPTOS Y CENTROS GESTORES
CUADRO 4.2. ACUMULADO.
(En miles de euros)

	IRPF			I.s/SOCIEDADES			IRNR			TOTAL CAPITULO I		
	Recaudación		% ^A	Recaudación		% ^A	Recaudación		% ^A	Recaudación		% ^A
	AÑO 2014	AÑO 2013		AÑO 2014	AÑO 2013		AÑO 2014	AÑO 2013		AÑO 2014	AÑO 2013	
BARCELONA	4.293.298	5.001.673	-14,2	-121.377	305.469	---	86.099	96.171	-10,5	4.327.432	5.405.350	-19,9
GERONA	207.152	265.098	-21,9	7.689	15.740	-51,1	3.555	4.057	-12,4	219.778	286.915	-23,4
LÉRIDA	113.006	148.431	-23,9	9.599	8.178	17,4	789	862	-8,5	125.795	157.527	-20,1
TARRAGONA	188.100	235.274	-20,1	3.456	-1.407	---	2.031	2.413	-15,8	196.522	236.542	-16,9
TOTAL CATALUÑA	4.801.556	5.650.476	-15,0	-100.633	327.980	---	92.474	103.503	-10,7	4.869.527	6.086.334	-20,0
BADAJOS	194.935	171.802	13,5	12.350	10.097	22,3	306	-244	---	209.791	181.669	15,5
CÁCERES	50.306	48.162	4,5	4.531	3.464	30,8	77	61	26,2	62.550	51.771	20,8
TOTAL EXTREMADURA	245.241	219.964	11,5	16.881	13.561	24,5	383	-183	---	272.341	233.440	16,7
LA CORUÑA	574.652	536.933	7,0	36.084	47.339	-23,8	3.134	3.614	-13,3	625.730	587.938	6,4
LUGO	81.869	77.469	5,7	6.841	6.347	7,8	249	251	-0,8	91.844	84.175	9,1
ORENSE	79.263	72.965	8,6	7.547	4.150	81,9	905	669	35,3	92.158	77.945	18,2
PONTEVEDRA	111.397	102.420	8,8	8.707	-283	---	577	371	55,5	121.116	102.565	18,1
VIGO	176.349	164.838	7,0	18.069	1.442	---	3.010	1.772	69,9	197.768	168.281	17,5
TOTAL GALICIA	1.023.530	954.625	7,2	77.248	58.995	30,9	7.875	6.677	17,9	1.128.616	1.020.904	10,6
MADRID	10.455.679	9.990.303	4,7	630.851	1.017.619	-38,0	164.849	143.700	14,7	11.343.973	11.166.786	1,6
TOTAL MADRID	10.455.679	9.990.303	4,7	630.851	1.017.619	-38,0	164.849	143.700	14,7	11.343.973	11.166.786	1,6
MURCIA	382.966	321.063	19,3	52.153	25.370	105,6	1.665	1.675	-0,6	438.839	348.427	25,9
CARTAGENA	58.661	56.210	4,4	13.944	9.729	43,3	1.157	1.456	-20,5	75.635	67.527	12,0
TOTAL MURCIA	441.627	377.273	17,1	66.097	35.099	88,3	2.822	3.131	-9,9	514.474	415.954	23,7
NAVARRA	34.831	38.300	-9,1	9.488	15.638	-39,3	661	953	-30,6	46.029	54.927	-16,2
TOTAL NAVARRA	34.831	38.300	-9,1	9.488	15.638	-39,3	661	953	-30,6	46.029	54.927	-16,2
ÁLAVA	-5.172	25.039	---	317	2.053	-84,6	608	662	-8,2	-2.431	27.764	---
GUIPÚZCOA	37.941	39.721	-4,5	1.853	617	---	329	103	---	40.181	40.458	-0,7
VIZCAYA	466.728	515.773	-9,5	-340.027	87.137	---	-43.087	43.999	---	108.662	648.088	-83,2
TOTAL PAÍS VASCO	499.497	580.533	-14,0	-337.857	89.807	---	-42.150	44.764	---	146.412	716.310	-79,6
LA RIOJA	103.220	124.505	-17,1	7.262	16.944	-57,1	305	451	-32,4	112.364	141.947	-20,8
TOTAL LA RIOJA	103.220	124.505	-17,1	7.262	16.944	-57,1	305	451	-32,4	112.364	141.947	-20,8
ALICANTE	300.486	352.362	-14,7	-9.125	23.274	---	12.010	11.170	7,5	307.154	389.765	-21,2
CASTELLÓN	173.733	194.436	-10,6	5.247	-11.509	---	2.294	2.218	3,4	183.660	185.198	-0,8
VALENCIA	1.063.634	1.213.529	-12,4	8.570	157.809	-94,6	7.932	9.306	-14,8	1.085.066	1.380.972	-21,4
TOTAL VALENCIA	1.537.853	1.760.327	-12,6	4.692	169.574	-97,2	22.236	22.694	-2,0	1.575.880	1.955.935	-19,4
CEUTA	13.667	11.743	16,4	1.525	706	116,0	652	1.086	-40,0	15.976	13.673	16,8
MELILLA	10.081	8.837	14,1	1.700	1.007	68,8	991	906	9,4	12.847	10.952	17,3
TOTAL DELEGACIONES	25.357.526	25.649.219	-1,1	-14.679	1.849.140	---	356.465	420.844	-15,3	26.146.884	27.964.333	-6,5
SERVICIOS CENTRALES	-9.613.636	-10.231.956	---	-238	508.762	---	-884	408.118	---	-9.614.758	-9.315.076	---
SS.CC. (ESTADO) (+)	1.059.297	869.300	21,9							1.058.175	1.786.180	-40,8
SS.CC. (CC.AA.) (-)	10.442.368	10.862.425	-3,9							10.442.368	10.862.425	-3,9
SS.CC. (CC.LL.) (-)	230.565	238.831	-3,5							230.565	238.831	-3,5
INGRESOS TRIBUTARIOS DEL ESTADO	15.743.890	15.417.263	2,1	-14.917	2.357.902	---	355.581	828.962	-57,1	16.532.126	18.649.257	-11,4
INGRESOS TRIBUTARIOS TOTALES	26.416.823	26.518.519	-0,4	-14.917	2.357.902	---	355.581	828.962	-57,1	27.205.059	29.750.513	-8,6



4. INGRESOS TRIBUTARIOS POR CONCEPTOS Y CENTROS GESTORES
CUADRO 4.2. ACUMULADO.
(En miles de euros)

	IVA			I.ESPECIALES			TRÁFICO EXTERIOR			TOTAL CAPITULO II		
	Recaudación		% ^A	Recaudación		% ^A	Recaudación		% ^A	Recaudación		% ^A
	AÑO 2014	AÑO 2013		AÑO 2014	AÑO 2013		AÑO 2014	AÑO 2013		AÑO 2014	AÑO 2013	
ALMERÍA	2.820	4.860	-42,0	157	2.125	-92,6	250	31	---	4.060	7.701	-47,3
CÁDIZ	285.791	265.783	7,5	33.957	34.279	-0,9	20.024	23.516	-14,8	339.789	323.596	5,0
CÓRDOBA	107.453	60.533	77,5	4.301	3.082	39,6	23	637	-96,4	111.799	64.325	73,8
GRANADA	109.249	103.425	5,6	50.484	44.703	12,9	42	23	82,6	159.829	148.220	7,8
HUELVA	50.549	45.823	10,3	22.352	47.148	-52,6	-95	1.013	---	72.806	93.984	-22,5
JAÉN	69.716	46.300	50,6	555	394	40,9	65	19	---	70.336	46.713	50,6
MÁLAGA	322.904	253.503	27,4	34.574	34.628	-0,2	4.106	3.721	10,3	362.986	293.167	23,8
SEVILLA	359.148	259.802	38,2	26.002	25.158	3,4	1.312	3.013	-56,5	392.035	293.598	33,5
JERÉZ DE LA FRA.	36.215	29.897	21,1	4.252	5.374	-20,9	1.888	4.165	-54,7	42.357	39.437	7,4
TOTAL ANDALUCÍA	1.343.845	1.069.926	25,6	176.634	196.891	-10,3	27.615	36.138	-23,6	1.555.997	1.310.741	18,7
HUESCA	29.987	28.083	6,8	2.578	2.114	21,9	0	0	---	32.565	30.197	7,8
TERUEL	23.871	22.926	4,1	8.885	751	---	0	0	---	32.756	23.677	38,3
ZARAGOZA	479.204	394.017	21,6	4.206	2.571	63,6	23.628	19.835	19,1	508.968	418.406	21,6
TOTAL ARAGÓN	533.062	445.026	19,8	15.669	5.436	188,2	23.628	19.835	19,1	574.289	472.280	21,6
OVIEDO	236.111	211.933	11,4	63.526	36.402	74,5	18	198	-90,9	299.765	248.640	20,6
GIJÓN	150.761	152.011	-0,8	12.256	13.211	-7,2	828	757	9,4	163.864	165.979	-1,3
TOTAL ASTURIAS	386.872	363.944	6,3	75.782	49.613	52,7	846	955	-11,4	463.629	414.619	11,8
BALEARES	267.335	266.826	0,2	2.678	6.820	-60,7	260	268	-3,0	295.484	306.749	-3,7
TOTAL BALEARES	267.335	266.826	0,2	2.678	6.820	-60,7	260	268	-3,0	295.484	306.749	-3,7
LAS PALMAS	21.882	6.521	---	9.386	9.046	3,8	2.522	2.145	17,6	33.797	17.716	90,8
STA.CRUIZ TENERIFE	93.843	89.988	4,3	4.359	4.986	-12,6	1.841	2.048	-10,1	100.673	97.699	3,0
TOTAL CANARIAS	115.725	96.509	19,9	13.745	14.032	-2,0	4.363	4.193	4,1	134.470	115.415	16,5
CANTABRIA	256.205	156.957	63,2	27.690	19.932	38,9	933	536	74,1	284.860	177.462	60,5
TOTAL CANTABRIA	256.205	156.957	63,2	27.690	19.932	38,9	933	536	74,1	284.860	177.462	60,5
ALBACETE	33.624	64.490	-47,9	3.184	3.112	2,3	109	23	---	36.917	67.625	-45,4
CIUDAD REAL	23.996	35.836	-33,0	1.533	334	---	41	52	-21,2	25.570	36.222	-29,4
CUENCA	5.720	9.895	-42,2	-89	81	---	0	0	---	5.699	10.032	-43,2
GUADALAJARA	45.140	46.665	-3,3	53.128	58.205	-8,7	2.927	2.941	-0,5	101.195	107.811	-6,1
TOLEDO	65.573	89.729	-26,9	5.046	5.286	-4,5	1.058	941	12,4	72.263	96.544	-25,2
TOTAL CASTILLA-LA MANCHA	174.053	246.615	-29,4	62.802	67.018	-6,3	4.135	3.957	4,5	241.644	318.234	-24,1
ÁVILA	16.979	20.667	-17,8	-182	-57	---	0	0	---	16.797	20.610	-18,5
BURGOS	131.399	78.962	66,4	10.891	10.294	5,8	274	373	-26,5	142.573	89.635	59,1
LEÓN	69.932	62.158	12,5	8.899	1.382	---	0	1	---	78.904	63.611	24,0
PALENCIA	26.323	25.055	5,1	1.461	386	---	0	0	---	27.784	25.441	9,2
SALAMANCA	58.094	58.487	-0,7	-259	-137	---	742	681	9,0	58.577	59.031	-0,8
SEGOVIA	28.062	29.412	-4,6	3.258	4.264	-23,6	0	0	---	31.320	33.676	-7,0
SORIA	26.923	23.833	13,0	4	-76	---	0	0	---	26.927	23.757	13,3
VALLADOLID	132.864	46.109	188,2	-17	92	---	2.452	1.533	59,9	135.299	47.734	183,4
ZAMORA	17.160	19.544	-12,2	1.233	1.086	13,5	0	0	---	18.394	20.679	-11,0
TOTAL CASTILLA Y LEÓN	507.736	364.227	39,4	25.288	17.234	46,7	3.468	2.588	34,0	536.575	384.174	39,7



4. INGRESOS TRIBUTARIOS POR CONCEPTOS Y CENTROS GESTORES
CUADRO 4.2. ACUMULADO.
 (En miles de euros)

	IVA			I.ESPECIALES			TRÁFICO EXTERIOR			TOTAL CAPITULO II		
	Recaudación		% ^A	Recaudación		% ^A	Recaudación		% ^A	Recaudación		% ^A
	AÑO 2014	AÑO 2013		AÑO 2014	AÑO 2013		AÑO 2014	AÑO 2013		AÑO 2014	AÑO 2013	
BARCELONA	3.814.951	4.191.062	-9,0	360.323	418.659	-13,9	179.656	164.045	9,5	4.444.970	4.873.722	-8,8
GERONA	87.387	166.370	-47,5	14.087	13.782	2,2	871	661	31,8	102.352	180.818	-43,4
LÉRIDA	31.227	76.685	-59,3	8.248	5.162	59,8	33	80	-58,8	39.508	81.927	-51,8
TARRAGONA	240.403	252.806	-4,9	6.349	9.045	-29,8	9.369	5.958	57,3	256.133	267.829	-4,4
TOTAL CATALUÑA	4.173.968	4.686.923	-10,9	389.007	446.648	-12,9	189.929	170.744	11,2	4.842.963	5.404.296	-10,4
BADAJOS	74.912	52.291	43,3	603	421	43,2	89	109	-18,3	75.625	52.848	43,1
CÁCERES	59.707	43.857	36,1	-46	-32	---	0	0	---	59.661	43.825	36,1
TOTAL EXTREMADURA	134.619	96.148	40,0	557	389	43,2	89	109	-18,3	135.286	96.673	39,9
LA CORUÑA	423.747	355.355	19,2	12.627	10.276	22,9	10.384	9.513	9,2	447.097	375.406	19,1
LUGO	76.867	48.590	58,2	1.342	2.001	-32,9	41	4	---	78.250	50.595	54,7
ORENSE	73.758	46.223	59,6	2.471	1.988	24,3	4	846	-99,5	76.233	49.057	55,4
PONTEVEDRA	105.000	106.328	-1,2	1.770	1.373	28,9	1.219	3.117	-60,9	107.989	110.818	-2,6
VIGO	152.750	165.649	-7,8	202	23	---	12.077	8.867	36,2	165.761	175.276	-5,4
TOTAL GALICIA	832.122	722.145	15,2	18.412	15.661	17,6	23.725	22.347	6,2	875.330	761.152	15,0
MADRID	10.936.032	9.573.685	14,2	5.154.597	4.770.777	8,0	44.060	44.859	-1,8	16.450.927	14.717.318	11,8
TOTAL MADRID	10.936.032	9.573.685	14,2	5.154.597	4.770.777	8,0	44.060	44.859	-1,8	16.450.927	14.717.318	11,8
MURCIA	109.059	78.445	39,0	5.493	4.017	36,7	2.429	1.301	86,7	117.098	83.889	39,6
CARTAGENA	3.766	-7.498	---	24.132	21.199	13,8	1.909	1.432	33,3	29.807	15.133	97,0
TOTAL MURCIA	112.825	70.947	59,0	29.625	25.216	17,5	4.338	2.733	58,7	146.905	99.022	48,4
NAVARRA	-239.364	-2.309	---	31.062	-16.190	---	543	563	-3,6	-207.640	-18.903	---
TOTAL NAVARRA	-239.364	-2.309	---	31.062	-16.190	---	543	563	-3,6	-207.640	-18.903	---
ÁLAVA	-404.730	-128.991	---	81.319	87.563	-7,1	1.286	1.063	21,0	-322.123	-40.365	---
GUIPÚZCOA	38.601	41.993	-8,1	-1	10	---	2.773	2.283	21,5	41.377	44.315	-6,6
VIZCAYA	422.843	551.392	-23,3	103.906	132.571	-21,6	12.650	13.459	-6,0	546.402	705.036	-22,5
TOTAL PAÍS VASCO	56.714	464.394	-87,8	185.224	220.144	-15,9	16.709	16.805	-0,6	265.656	708.986	-62,5
LA RIOJA	57.575	75.197	-23,4	3.273	3.344	-2,1	1.547	76	---	62.403	78.626	-20,6
TOTAL LA RIOJA	57.575	75.197	-23,4	3.273	3.344	-2,1	1.547	76	---	62.403	78.626	-20,6
ALICANTE	277.695	363.229	-23,5	8.553	7.494	14,1	18.706	22.788	-17,9	306.937	395.454	-22,4
CASTELLÓN	-11.352	-6.544	---	4.603	3.463	32,9	1.263	1.022	23,6	-5.454	-2.024	---
VALENCIA	970.561	933.993	3,9	72.933	70.774	3,1	97.139	86.388	12,4	1.141.755	1.092.376	4,5
TOTAL VALENCIA	1.236.904	1.290.678	-4,2	86.089	81.731	5,3	117.108	110.198	6,3	1.443.238	1.485.806	-2,9
CEUTA	1.158	899	28,8	499	485	2,9	0	0	---	2.843	1.851	53,6
MELILLA	420	372	12,9	501	505	-0,8	0	0	---	1.403	1.400	0,2
TOTAL DELEGACIONES	20.887.806	19.989.109	4,5	6.299.134	5.925.686	6,3	463.296	436.904	6,0	28.106.262	26.835.901	4,7
SERVICIOS CENTRALES	-8.593.909	-8.574.136	---	-4.184.038	-4.131.504	---	0	0	---	-12.777.330	-12.702.694	---
SS.CC. (ESTADO) (+)	2.521	2.120	18,9	0	0	---				3.138	5.066	-38,1
SS.CC. (CC.AA.) (-)	8.417.947	8.386.587	0,4	4.122.583	4.064.368	1,4				12.540.530	12.450.955	0,7
SS.CC. (CC.LL.) (-)	178.483	189.669	-5,9	61.455	67.136	-8,5				239.938	256.805	-6,6
INGRESOS TRIBUTARIOS DEL ESTADO	12.293.897	11.414.973	7,7	2.115.096	1.794.182	17,9	463.296	436.904	6,0	15.328.932	14.133.207	8,5
INGRESOS TRIBUTARIOS TOTALES	20.890.327	19.991.229	4,5	6.299.134	5.925.686	6,3	463.296	436.904	6,0	28.109.400	26.840.967	4,7



PERIODO : ENERO/ABRIL DE 2014						
4. INGRESOS TRIBUTARIOS POR CONCEPTOS Y CENTROS GESTORES						
CUADRO 4.2. ACUMULADO.						
(En miles de euros)						
	TOTAL CAPITULO III			TOTAL GENERAL		
	Recaudación		% ^A	Recaudación		% ^A
	AÑO 2014	AÑO 2013		AÑO 2014	AÑO 2013	
ALMERÍA	6.053	5.950	1,7	238.667	210.213	13,5
CÁDIZ	6.634	5.607	18,3	495.377	455.478	8,8
CÓRDOBA	5.659	5.860	-3,4	267.611	213.693	25,2
GRANADA	6.331	6.694	-5,4	360.791	313.821	15,0
HUELVA	3.667	3.435	6,8	157.105	176.088	-10,8
JAÉN	3.084	3.549	-13,1	175.093	143.674	21,9
MÁLAGA	15.278	27.536	-44,5	800.545	705.657	13,4
SEVILLA	15.901	8.092	96,5	1.495.532	1.348.190	10,9
JERÉZ DE LA FRA.	2.360	2.244	5,2	85.187	75.297	13,1
TOTAL ANDALUCÍA	64.967	68.967	-5,8	4.075.908	3.642.111	11,9
HUESCA	1.504	1.982	-24,1	100.451	93.311	7,7
TERUEL	718	682	5,3	63.483	54.782	15,9
ZARAGOZA	10.959	9.664	13,4	1.105.677	1.032.019	7,1
TOTAL ARAGÓN	13.181	12.328	6,9	1.269.611	1.180.112	7,6
OVIEDO	4.914	3.361	46,2	621.234	556.215	11,7
GIJÓN	2.480	2.971	-16,5	262.326	265.323	-1,1
TOTAL ASTURIAS	7.394	6.332	16,8	883.560	821.538	7,5
BALEARES	15.681	11.939	31,3	838.332	753.536	11,3
TOTAL BALEARES	15.681	11.939	31,3	838.332	753.536	11,3
LAS PALMAS	9.455	8.437	12,1	555.951	443.419	25,4
STA.CRUIZ TENERIFE	6.296	5.423	16,1	364.682	293.244	24,4
TOTAL CANARIAS	15.751	13.860	13,6	920.633	736.663	25,0
CANTABRIA	6.617	10.883	-39,2	221.218	645.856	-65,7
TOTAL CANTABRIA	6.617	10.883	-39,2	221.218	645.856	-65,7
ALBACETE	2.690	2.239	20,1	103.089	147.677	-30,2
CIUDAD REAL	3.446	3.248	6,1	98.600	124.764	-21,0
CUENCA	1.711	1.410	21,3	52.730	69.898	-24,6
GUADALAJARA	1.593	1.862	-14,4	139.378	156.189	-10,8
TOLEDO	4.451	4.521	-1,5	314.068	377.223	-16,7
TOTAL CASTILLA-LA MANCHA	13.891	13.280	4,6	707.865	875.751	-19,2
ÁVILA	1.277	2.157	-40,8	50.699	50.353	0,7
BURGOS	3.302	2.822	17,0	291.852	213.697	36,6
LEÓN	4.801	3.217	49,2	201.829	170.007	18,7
PALENCIA	1.117	877	27,4	86.266	74.155	16,3
SALAMANCA	2.514	1.953	28,7	163.455	153.652	6,4
SEGOVIA	1.084	1.300	-16,6	80.149	76.158	5,2
SORIA	575	730	-21,2	61.126	53.652	13,9
VALLADOLID	4.470	3.302	35,4	441.545	299.463	47,4
ZAMORA	1.312	996	31,7	59.279	55.084	7,6
TOTAL CASTILLA Y LEÓN	20.452	17.354	17,9	1.436.200	1.146.221	25,3



PERIODO : ENERO/ABRIL DE 2014						
4. INGRESOS TRIBUTARIOS POR CONCEPTOS Y CENTROS GESTORES						
CUADRO 4.2. ACUMULADO.						
(En miles de euros)						
	TOTAL CAPITULO III			TOTAL GENERAL		
	Recaudación		% ^A	Recaudación		% ^A
	AÑO 2014	AÑO 2013		AÑO 2014	AÑO 2013	
BARCELONA	82.799	79.626	4,0	8.855.201	10.358.698	-14,5
GERONA	6.138	8.862	-30,7	328.268	476.595	-31,1
LÉRIDA	3.756	3.471	8,2	169.059	242.925	-30,4
TARRAGONA	6.204	6.123	1,3	458.859	510.494	-10,1
TOTAL CATALUÑA	98.897	98.082	0,8	9.811.387	11.588.712	-15,3
BADAJOS	4.338	5.156	-15,9	289.754	239.673	20,9
CÁCERES	2.288	2.134	7,2	124.499	97.730	27,4
TOTAL EXTREMADURA	6.626	7.290	-9,1	414.253	337.403	22,8
LA CORUÑA	11.509	9.228	24,7	1.084.336	972.572	11,5
LUGO	1.900	1.801	5,5	171.994	136.571	25,9
ORENSE	2.893	2.141	35,1	171.284	129.143	32,6
PONTEVEDRA	4.211	3.520	19,6	233.316	216.903	7,6
VIGO	4.622	4.482	3,1	368.151	348.039	5,8
TOTAL GALICIA	25.135	21.172	18,7	2.029.081	1.803.228	12,5
MADRID	145.335	132.181	10,0	27.940.235	26.016.285	7,4
TOTAL MADRID	145.335	132.181	10,0	27.940.235	26.016.285	7,4
MURCIA	10.915	7.462	46,3	566.852	439.778	28,9
CARTAGENA	2.363	2.028	16,5	107.805	84.688	27,3
TOTAL MURCIA	13.278	9.490	39,9	674.657	524.466	28,6
NAVARRA	1.926	1.318	46,1	-159.685	37.342	---
TOTAL NAVARRA	1.926	1.318	46,1	-159.685	37.342	---
ÁLAVA	1.137	711	59,9	-323.417	-11.890	---
GUIPÚZCOA	1.430	1.411	1,3	82.988	86.184	-3,7
VIZCAYA	7.680	10.788	-28,8	662.744	1.363.912	-51,4
TOTAL PAÍS VASCO	10.247	12.910	-20,6	422.315	1.438.206	-70,6
LA RIOJA	2.193	2.466	-11,1	176.960	223.039	-20,7
TOTAL LA RIOJA	2.193	2.466	-11,1	176.960	223.039	-20,7
ALICANTE	11.285	12.634	-10,7	625.376	797.853	-21,6
CASTELLÓN	5.549	6.219	-10,8	183.755	189.393	-3,0
VALENCIA	23.143	24.564	-5,8	2.249.964	2.497.912	-9,9
TOTAL VALENCIA	39.977	43.417	-7,9	3.059.095	3.485.158	-12,2
CEUTA	1.266	1.657	-23,6	20.085	17.181	16,9
MELILLA	1.007	784	28,4	15.257	13.136	16,1
TOTAL DELEGACIONES	503.821	485.710	3,7	54.756.967	55.285.944	-1,0
SERVICIOS CENTRALES	321.013	324.124	-1,0	-22.071.075	-21.693.646	---
SS.CC. (ESTADO) (+)				1.382.326	2.115.370	-34,7
SS.CC. (CC.AA.) (-)				22.982.898	23.313.380	-1,4
SS.CC. (CC.LL.) (-)				470.503	495.636	-5,1
INGRESOS TRIBUTARIOS DEL ESTADO	824.834	809.834	1,9	32.685.892	33.592.298	-2,7
INGRESOS TRIBUTARIOS TOTALES	824.834	809.834	1,9	56.139.293	57.401.314	-2,2



III. GRÁFICOS



INGRESOS TRIBUTARIOS

GRÁFICO 1.1 Miles millones € y MM12

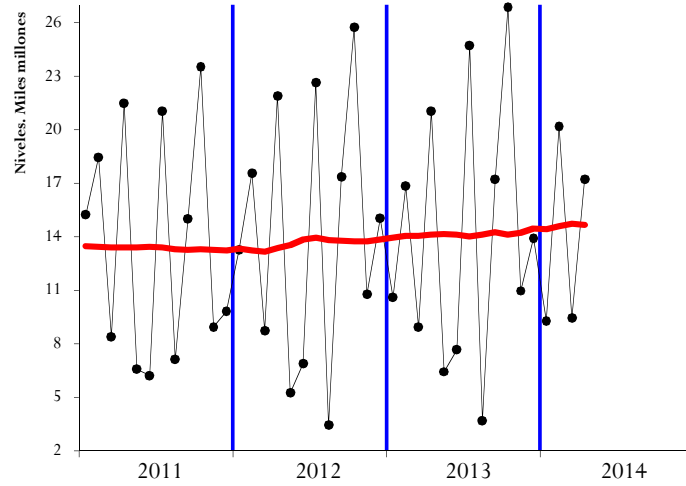


GRÁFICO 1.2 Tasas anuales y de la MM12

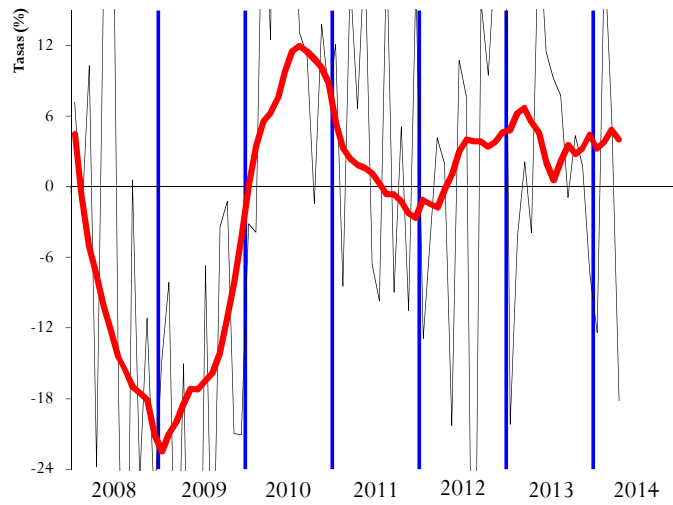
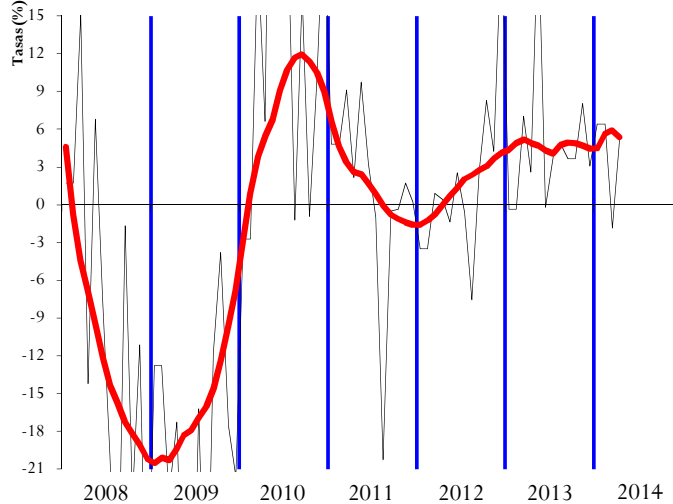


GRÁFICO 1.3 HOMOGÉNEOS: tasa anual y MM12





IRPF

SOCIEDADES

GRÁFICO 2.1 Miles millones € y MM12

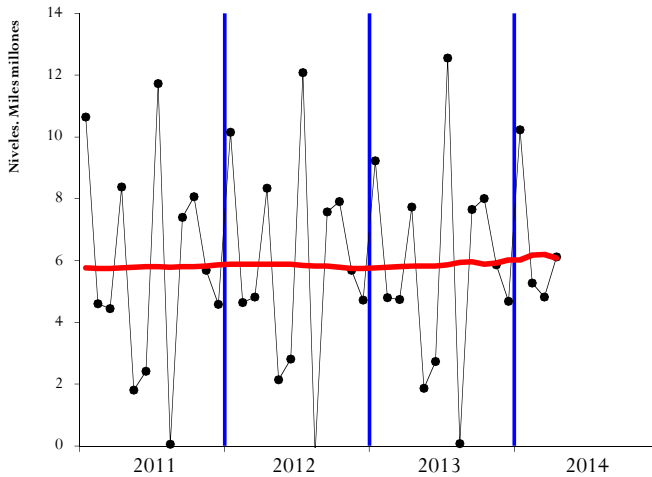


GRÁFICO 3.1 Miles millones € y MM12

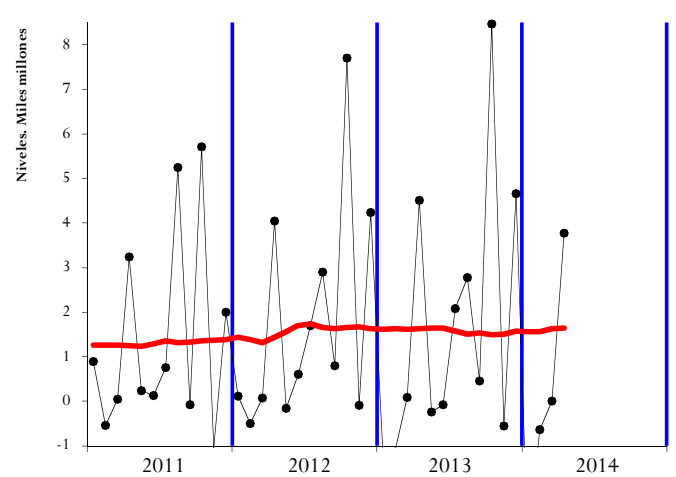


GRÁFICO 2.2 Tasas anuales y de la MM12

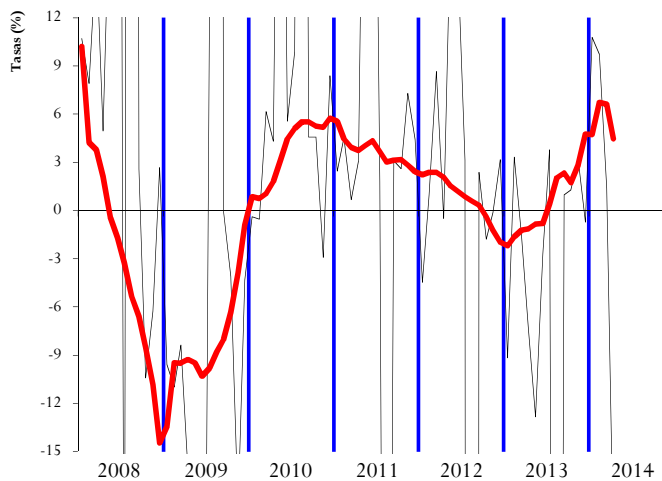


GRÁFICO 3.2 Tasas anuales y de la MM12

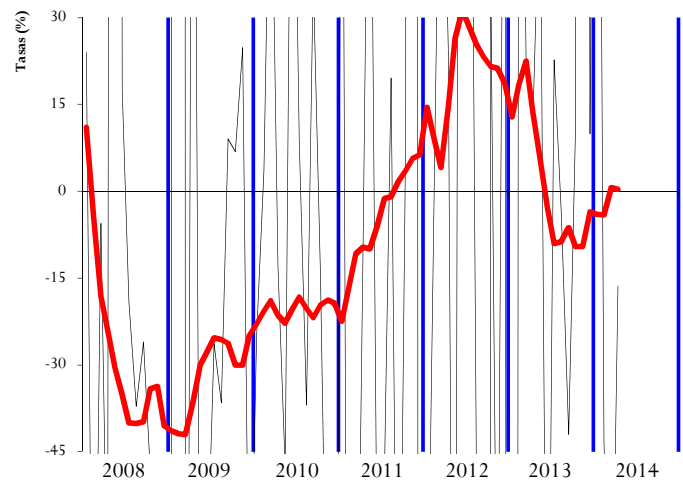


GRÁFICO 2.3 HOMOGÉNEOS: tasa anual y MM12

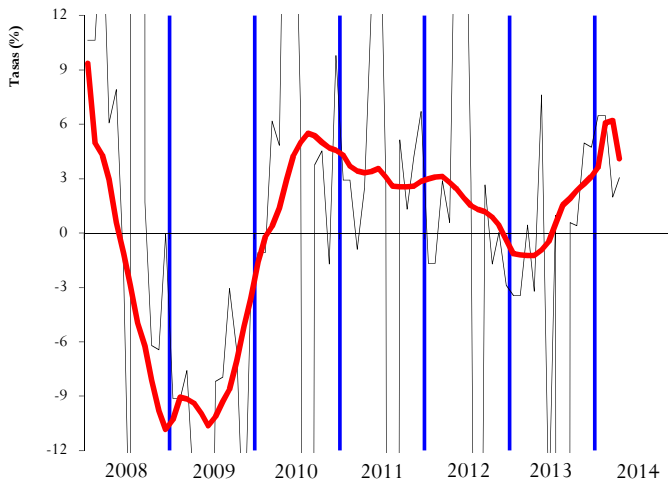
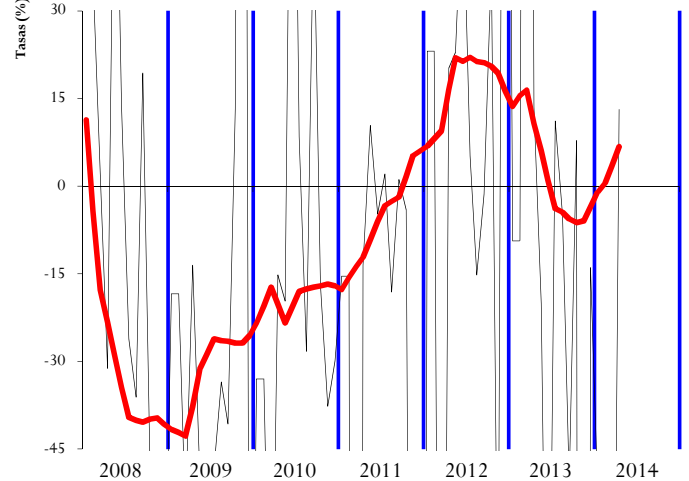


GRÁFICO 3.3 HOMOGÉNEOS: tasa anual y MM12





IVA

IMPUESTOS ESPECIALES

GRÁFICO 4.1 Miles millones € y MM12

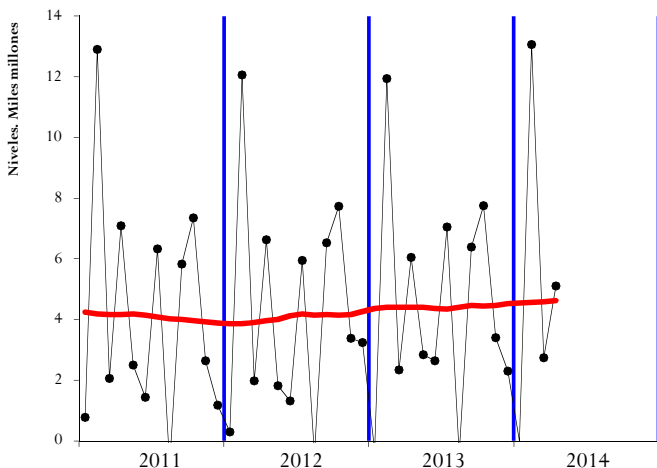


GRÁFICO 5.1 Millones € y MM12

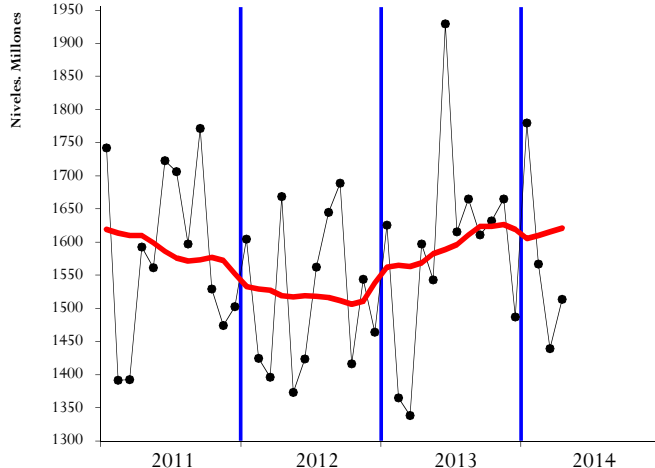


GRÁFICO 4.2 Tasas anuales y de la MM12

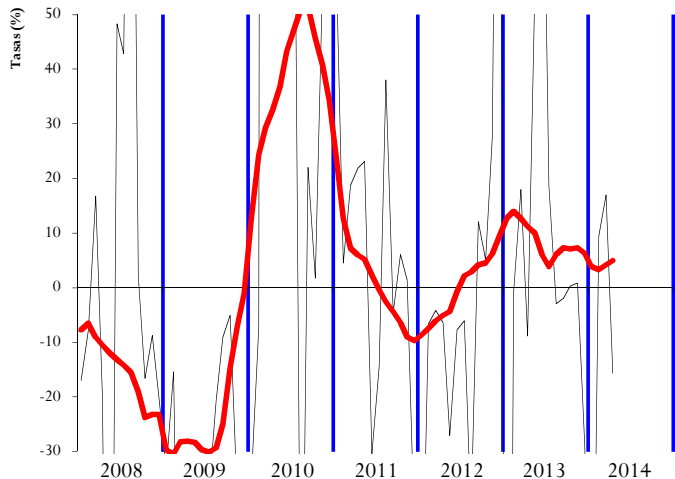


GRÁFICO 5.2 Tasas anuales y de la MM12

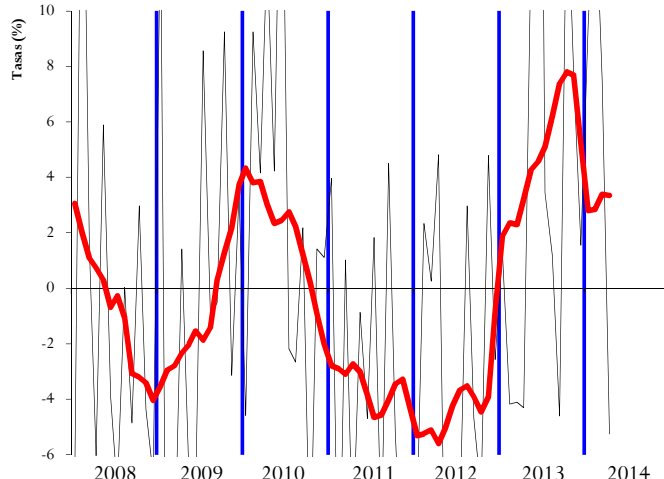


GRÁFICO 4.3 HOMOGÉNEOS: tasa anual y MM12

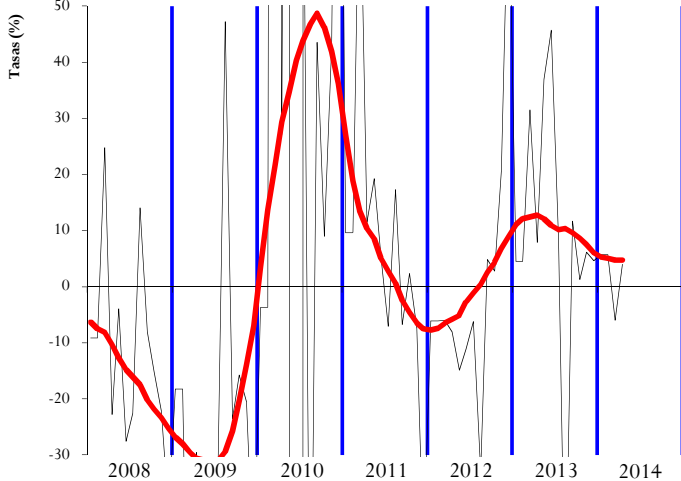
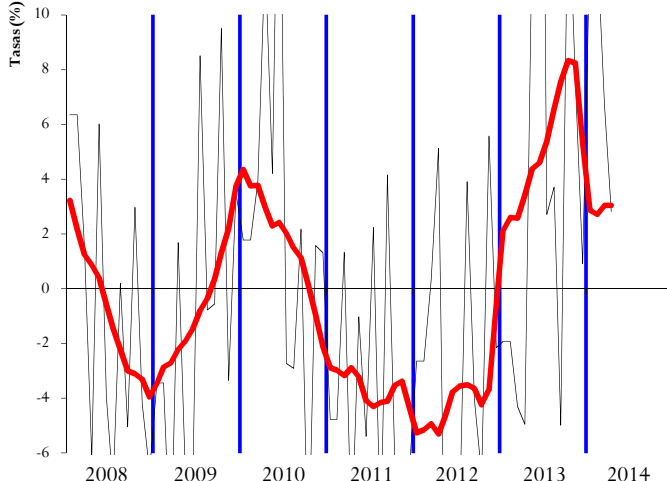


GRÁFICO 5.3 HOMOGÉNEOS: tasa anual y MM12





IV. RESUMEN CAMBIOS NORMATIVOS



Concepto	2013	2014
<u>RETENCIONES DEL TRABAJO</u>	<ul style="list-style-type: none">• Desaparece la deducción por inversión en vivienda para nuevos compradores y por lo tanto desaparece la rebaja de un 2% en las retenciones del trabajo que la anticipaba (Ley 16/2012, de 26 de dic., de medidas tributarias).• Se limita la reducción del 40% para rendimientos del trabajo irregulares superiores a 700.000 € y se suprime para los superiores a 1.000.000 € (Ley 16/2012, de 26 de dic., de medidas tributarias).• Exención total (antes hasta el límite de 15.500 €) de las prestaciones por desempleo en la modalidad de pago único (RDL 4/2013, de 22 de feb., de medidas de apoyo al emprendedor).	<ul style="list-style-type: none">• Se prorroga para el ejercicio 2014 el gravamen complementario y los incrementos en los tipos de retención aplicables a los rendimientos del trabajo, rendimientos de actividades profesionales y retribuciones de administradores y miembros de consejos de administración, establecidos en el RD 20/2011 (Ley 22/2013, de 23 de dic., de PGE para 2014).• Modificación del plazo de presentación de la declaración de retenciones de trabajo de grandes empresas correspondiente al devengo de julio (RD 960/2013, de 5 de dic.).
<u>RETENCIONES DEL CAPITAL</u>		<ul style="list-style-type: none">• Se prorroga para el ejercicio 2014 el incremento de tipos del 19% al 21% establecido en el RD 20/2011 (Ley 22/2013, de 23 de dic., de PGE para 2014).• Nueva forma de contabilización de los ingresos y devoluciones de deuda pública por el neto en el mismo mes (antes las devoluciones se contabilizaban en el mes siguiente al de los ingresos).
<u>RETENCIONES DE ARRENDAMIENTOS</u>		<ul style="list-style-type: none">• Se prorroga para el ejercicio 2014 el incremento de tipos del 19% al 21% establecido en el RD 20/2011 (Ley 22/2013, de 23 de dic., de PGE para 2014).
<u>RETENCIONES DE FONDOS DE INVERSIÓN</u>		<ul style="list-style-type: none">• Se prorroga para el ejercicio 2014 el incremento de tipos del 19% al 21% establecido en el RD 20/2011 (Ley 22/2013, de 23 de dic., de PGE para 2014).
<u>RETENCIONES SOBRE LOS PREMIOS DE LOTERÍAS</u>	<ul style="list-style-type: none">• Quedan sujetos a retención del 20% los premios de loterías y apuestas en la cuantía que exceda de 2.500 € (Ley 16/2012, de 26 de dic., de medidas tributarias).	
<u>PAGOS FRACCIONADOS IRPF</u>	<ul style="list-style-type: none">• Para los nuevos empresarios en estimación directa se establece una reducción del 20 por ciento sobre los rendimientos netos, aplicable en el primer período impositivo en que el rendimiento neto resulte positivo y en el período impositivo siguiente a este (RDL 4/2013, de 22 de feb., de medidas de apoyo al emprendedor).	



Concepto	2013	2014
<u>CUOTA DIFERENCIAL IRPF</u> <u>Según año en que se recauda</u>	<ul style="list-style-type: none">• Para los ejercicios 2012 y 2013 se introduce un gravamen complementario entre 0,75 y 7 puntos en función del tramo de la base liquidable general y entre 2 y 6 puntos en la base liquidable del ahorro (RDL 20/2011, de 30 de dic.).• Se suprime la compensación fiscal por deducción en adquisición de vivienda anterior a 20 de enero de 2006 (RDL 20/2012, de 13 de julio).• Con efectos 1-1-2012 se permite compensar las pérdidas en el juego con el límite de las ganancias obtenidas (Ley 16/2012, de 26 de dic., de medidas tributarias).• Incentivo al mantenimiento o creación de empleo con una reducción del 20% en el rendimiento neto, aprobada inicialmente para los ejercicios 2009, 2010 y 2011 y prorrogada sucesivamente hasta 2014 (Ley 26/2009, RD 20/2011, Ley 16/2012 y Ley 22/2013).	<ul style="list-style-type: none">• Desaparece la deducción por inversión en vivienda para las compras realizadas a partir de 1 de enero de 2013 (Ley 16/2012, de 26 de dic., de medidas tributarias).• Se integran en la BI general las ganancias y pérdidas con un periodo generación inferior al año. Y se limita al 10% (antes 25%) el saldo de pérdidas de la BI general que pueden compensarse con el saldo positivo de rendimientos o imputaciones de renta (Ley 16/2012, de 26 de dic., de medidas tributarias).• Para los nuevos empresarios en estimación directa se establece una reducción del 20 por ciento sobre los rendimientos netos, aplicable en el primer período impositivo en que el rendimiento neto resulte positivo y en el período impositivo siguiente a este (RDL 4/2013, de 22 de feb., de medidas de apoyo al emprendedor).• Deducción del 20% para inversiones realizadas a partir de 29 sept. 2013 en acciones o participaciones de empresas de nueva o reciente creación (business angel) con una base máxima de deducción de 50.000 euros anuales (Ley 14/2013, de 27 de sep., de apoyo a los emprendedores y su internacionalización).• Deducción general de un 10% por reinversión de beneficios en elementos nuevos del inmovilizado material o inversiones inmobiliarias afectas a la actividad económica (Ley 14/2013, de 27 de sep., de apoyo a los emprendedores y su internacionalización).
<u>PAGOS FRACCIONADOS IS</u>	<ul style="list-style-type: none">• Para 2013 y 2014 se limita al 70% del máximo previsto en tablas la deducción de las amortizaciones del inmovilizado material para grandes empresas (Ley 16/2012, de 26 de dic., de medidas tributarias).• No deben presentar pagos fraccionados las sociedades que tributan a los tipos impositivos del 1% y 0% (Ley 16/2012, de 26 de dic., de medidas tributarias).• No deducción de los gastos por extinción de relación laboral o mercantil de administradores y consejeros que excedan por perceptor de la mayor cuantía entre 1.000.000 € y la establecida como obligatoria por el Estatuto de los Trabajadores (Ley 16/2012, de 26 de dic., de medidas tributarias).• No deducibilidad de las pérdidas por deterioro de la participación en el capital o fondos propios de entidades y rentas negativas obtenidas en el extranjero a través de establecimiento permanente, salvo en caso de transmisión o cese de actividad, aplicable a partir de la entrada en vigor de la ley para periodos impositivos iniciados desde 1-1-2013 (Ley 16/2013, de 29 de octubre, de medidas en materia de fiscalidad medio ambiental).	<ul style="list-style-type: none">• Se prorrogan las siguientes medidas (Ley 16/2013, de 29 de octubre, de medidas en materia de fiscalidad medio ambiental):<ul style="list-style-type: none">- Para el ejercicio 2014,<ul style="list-style-type: none">o incremento de tipos impositivos en función de la cifra de negocios.- Para los ejercicios 2014 y 2015,<ul style="list-style-type: none">o pago fraccionado mínimo en función del resultado contableo limitación a la compensación de bases imponibles negativaso aumento de la base imponible en un 25% del importe de los dividendos y las rentas a las que les resulte aplicable la exención por doble imposición internacionalo se mantiene la limitación a la deducibilidad del fondo de comercio y la corrección valorativa por deterioro de los intangibles de vida útil indefinida



	2013	2014
<u>CUOTA DIFERENCIAL IS</u> <u>Según año en que se recauda</u>	<ul style="list-style-type: none">Incentivo al mantenimiento o creación de empleo en PYMEs con la aplicación de tipos de gravamen reducidos: para la BI inferior a 120.204,41 € un 20% y para el resto de la BI un 25%, aprobada inicialmente para los periodos impositivos 2009, 2010 y 2011 y prorrogada sucesivamente hasta 2014 (Ley 26/2009, RD 20/2011, Ley 16/2012 y Ley 22/2013).	<ul style="list-style-type: none">Nuevo tipo de gravamen reducido, para empresas de nueva creación constituidas a partir de 1 de enero de 2013 y aplicable al primer periodo impositivo y siguiente con BI positiva, de un 15% para la BI inferior a 300.000 € y el resto de BI al 20% (RDL 4/2013, de 22 de feb., de medidas de apoyo al emprendedor).Para 2013 y 2014 se limita al 70% del máximo previsto en tablas la deducción de las amortizaciones del inmovilizado material para grandes empresas (Ley 16/2012, de 26 de dic., de medidas tributarias).Deducción general de un 10%, para las empresas de reducida dimensión, por la reinversión de beneficios en elementos nuevos del inmovilizado material o inversiones inmobiliarias afectas a la actividad económica (Ley 14/2013, de 27 de sep., de apoyo a los emprendedores y su internacionalización).Deducción de 9.000 € persona/año por la creación de empleo para trabajadores con discapacidad superior al 33% e inferior al 65% y de 12.000 € persona/año para trabajadores con grado discapacidad superior al 65% para periodos impositivos iniciados a partir 1-1-2013 (Ley 14/2013, de 27 de sep., de apoyo a los emprendedores y su internacionalización).Cesión de activos intangibles (patent-box) se incrementa el porcentaje de reducción al 60% de las rentas (antes 50% de los ingresos, Ley 14/2013, de 27 de sep., de apoyo a los emprendedores y su internacionalización).
<u>IMPUESTO SOBRE LA RENTA DE NO RESIDENTES</u>		<ul style="list-style-type: none">Se prorroga para el ejercicio 2014 el incremento de tipos del 24% al 24,75% en el tipo general y del 19% al 21% el aplicable a las rentas transferidas al extranjero por establecimiento permanente y a los dividendos, intereses y ganancias patrimoniales obtenidos sin mediación de establecimiento permanente (Ley 22/2013, de 23 de dic., de PGE para 2014).
<u>GRAVAMENES ESPECIALES</u> <u>(Declaración Tributaria Especial y Regularización de Balances)</u>	<ul style="list-style-type: none">Se establece un gravamen único del 5% sobre el saldo de la cuenta de actualización que aparezca en el balance correspondiente al ejercicio 2012 (Ley 16/2012, de 26 de dic., de medidas tributarias).	
<u>IMPUESTOS MEDIOAMBIENTALES</u>	<ul style="list-style-type: none">Se crean tres nuevos impuestos: sobre el valor de la producción de la energía eléctrica, sobre el valor de la producción de combustible nuclear y residuos radioactivos y sobre el almacenamiento del combustible nuclear y los residuos radioactivos (Ley 15/2012, de 27 de dic., de medidas fiscales para la sostenibilidad energética).	<ul style="list-style-type: none">Se crea el nuevo impuesto sobre los gases fluorados de efecto invernadero aplicable a partir del 1 de enero de 2014 (Ley 16/2013, de 29 de octubre, de medidas en materia de fiscalidad medio ambiental).



	2013	2014
<u>IVA</u>	<ul style="list-style-type: none">• La recaudación en los tres primeros trimestres del año sigue afectada por la subida de tipos impositivos introducida en 2012.• A partir de 1 de enero se incrementa del 4% al 10% el tipo impositivo aplicable a las entregas de viviendas (RDL 20/2011, de 30 de dic.).	<ul style="list-style-type: none">• Creación del régimen especial de IVA de caja para contribuyentes con un volumen de operaciones inferior a 2 millones de euros (Ley 14/2013, de 27 de sep., de apoyo a los emprendedores y su internacionalización).• Se rebaja el tipo impositivo del 21% al 10%, a partir del 26 de enero, de las entregas e importaciones de objetos de arte, antigüedades y objetos de colección (RDL 1/2004, de 24 de enero).• Modificación del plazo de presentación de la declaración de IVA de grandes empresas correspondiente al devengo de julio (RD 1042/2013, de 27 de dic.).
<u>IMPUESTOS ESPECIALES</u>	<ul style="list-style-type: none">• Se suprime el Impuesto sobre las Ventas Minoristas de Determinados Hidrocarburos y queda integrado en el Impuesto sobre Hidrocarburos; el tramo estatal del IVMDH queda sustituido por el tipo estatal especial del Imp. Hidrocarburos y el tramo autonómico del IVMDH queda sustituido por el tipo autonómico del Imp. Hidrocarburos (Ley 2/2012, de 29 de junio, de PGE para 2012).• Hidrocarburos: se establece un tipo positivo para el gas natural y los biocarburantes y se suprimen exenciones en determinados productos energéticos utilizados para producir electricidad (Ley 15/2012, de 27 de dic.).• Tabacos: Se incrementa el impuesto mínimo desde 119,1 € por cada mil cigarrillos hasta 123,97 € y 132,97 €, en este último caso si el precio de venta es inferior a 188,50 € por cada mil cigarrillos (Ley 16/2012, de 26 de dic., de medidas tributarias). A partir de julio se vuelve a incrementar el impuesto mínimo por cada mil cigarrillos hasta 128,65 € y 138,00 €, en este último caso si el precio de venta es inferior a 196 €, también se reduce el tipo proporcional y se incrementa el específico; además se incrementa el tipo impositivo específico que grava la picadura para liar (RDL 7/2013, de 28 de junio).• Carbón: Se suprime la exención del carbón destinado a la generación de energía eléctrica (Ley 15/2012, de 27 de diciembre, de medidas fiscales para la sostenibilidad energética).• Alcoholes: a partir de julio se incrementan los tipos impositivos en un 10% (RDL 7/2013, de 28 de junio).	<ul style="list-style-type: none">• Exención del 85% del Impuesto sobre la Electricidad para la energía eléctrica que se destine a reducción química y procesos electrolíticos, a procesos mineralógicos y a procesos metalúrgicos (Ley 16/2013, de 29 de oct., de medidas en materia de fiscalidad medioambiental).
<u>CAPÍTULO III</u>	<ul style="list-style-type: none">• Tasas: se reorganizan y actualizan las tasas judiciales (Ley 10/2012 de 20 de noviembre y RDL 3/2013 de 22 de febrero).	



V. NOTAS EXPLICATIVAS Y FUENTES



Este Informe Mensual de Recaudación Tributaria (IMRT) recoge el nivel y la evolución mensual de los **ingresos tributarios que gestiona la A.E.A.T.** por cuenta del Estado, las CC.AA. y las CC.LL. del Territorio de Régimen Fiscal Común.

1. Medida de ingresos en términos de caja¹.

Los ingresos tributarios del IMRT se presentan **en términos de caja** y se expresan, salvo indicación en contrario, **en términos líquidos**, es decir, como diferencia entre los ingresos brutos y las devoluciones realizadas. Ello explica que los ingresos tributarios puedan presentar en algunos meses valores negativos.

Los ingresos tributarios también se pueden presentar **en términos de derechos reconocidos**, como se hace en el *Informe Anual de Recaudación Tributaria*, accesible en la sección estadística de la web de la A.E.A.T. A diferencia de los ingresos tributarios en términos de caja, los derechos reconocidos excluyen los ingresos de ejercicios cerrados e incluyen los derechos del ejercicio pendientes de cobro.

Ambas medidas de los ingresos tributarios, caja y derechos reconocidos, se atienen a la Instrucción de Contabilidad de 1991 de la Intervención General de la Administración del Estado (I.G.A.E.). Su fuente de información son las aplicaciones informáticas que integran el Sistema de Información Contable de la A.E.A.T.

Las cifras de recaudación mensual de los impuestos reflejadas en el presente informe pueden registrar pequeñas diferencias con las publicadas por la I.G.A.E. debido a los distintos criterios de asignación a conceptos de los importes pendientes de aplicar a Presupuesto en la fecha de elaboración de los informes. Estas diferencias desaparecen en los datos acumulados de diciembre.

Para mejorar su presentación, las tasas que aparecen en los cuadros estadísticos se someten a algunas restricciones. Así, se invierte el signo de la tasa de disminución (o aumento) de la cuota diferencial neta negativa de IRPF o del IVA neto, con el fin de indicar con mayor claridad su mejoría (o deterioro). Por otro lado, se omite el porcentaje en casos de indefinición (se comparan valores positivos con valores negativos) e indeterminación (cuando alguna de las cantidades comparadas o todas ellas son negativas o iguales a cero) o cuando el incremento o la disminución es exorbitante debido a la escasa cuantía de algunas de las magnitudes relacionadas.

2. Ámbito del Presupuesto de Ingresos no Financieros.

El **ámbito presupuestario** de los ingresos tributarios gestionados por la A.E.A.T. abarca:

- los impuestos sobre la renta de las personas físicas, de las sociedades y de los no residentes, así como otros impuestos directos incluidos en el capítulo I, salvo las cuotas por derechos pasivos;
- el impuesto sobre el valor añadido, los impuestos especiales y otros impuestos indirectos recogidos en el capítulo II;
- las tasas y otros ingresos tributarios del capítulo III gestionadas por la A.E.A.T., incluyendo los recargos, intereses y sanciones.

¹ Ver IEF (2003), *La medida de los ingresos públicos en la Agencia Tributaria: Caja, Derechos Reconocidos y Devengo económico*. Papeles de Trabajo 20/2003. Accesible en la web del Instituto de Estudios Fiscales.



La evolución mensual y anual de los Ingresos No Financieros del Estado (INF), que abarcan los capítulos I a VII del Presupuesto de Ingresos, puede consultarse en las publicaciones de la I.G.A.E. accesibles en su web.

Los ingresos gestionados por la A.E.A.T. representaron en 2012 el 78,2 por ciento de los INF del Estado, antes de descontar la participación de las AA.TT.

3. Conexión con el Sistema de Autoliquidaciones de la A.E.A.T. Clasificaciones de los ingresos.

El procedimiento de gestión de los impuestos de la A.E.A.T. tiene como núcleo básico un sistema de declaraciones-autoliquidaciones. Este sistema supone que los contribuyentes obligados a declarar según la normativa de cada uno de los impuestos deben determinar la deuda tributaria (autoliquidación) al mismo tiempo que presentan una declaración-autoliquidación en la que consta el código del modelo de declaración, el período de devengo, la identificación del contribuyente y el resultado de la liquidación que el propio contribuyente calcula a partir de los datos económicos y personales declarados.

Cada autoliquidación tiene asignado un modelo diferente de acuerdo al tipo de impuesto y al tipo de contribuyente del que se trate. Por su parte, el Sistema de Información Contable de la A.E.A.T. asocia cada modelo o grupo de modelos a una clave presupuestaria. Esta equivalencia entre modelos de declaración y conceptos presupuestarios permite asociar las corrientes recaudatorias con categorías relevantes de contribuyentes (AA.PP., Grandes Empresas, Pymes, Grupos fiscales y otras) y, en última instancia, con los flujos económicos que han dado lugar a la obligación tributaria.

En el IMRT las corrientes recaudatorias se presentan en la mayor parte de los cuadros desglosadas por conceptos (agrupaciones de claves presupuestarias) del Presupuesto de Ingresos, como también se hace en las publicaciones de la I.G.A.E., pero, a diferencia de éstas, también es posible encontrarlas desglosadas por modelos y por categorías de contribuyentes. Ejemplos de estos desgloses se pueden encontrar en:

- Los Cuadros 2.4 y 3.3 de Ingresos brutos en los que las retenciones del trabajo se clasifican según la naturaleza del retenedor en AA.PP., Grandes Empresas y Pymes;
- el Cuadro de Ingresos trimestrales en términos de devengo, incluido en el informe de los meses de febrero, abril, agosto y octubre, en el que los ingresos se detallan por modelos; o
- el Cuadro de análisis de los pagos a cuenta de Sociedades, en los informes de abril, octubre y diciembre, en el cual los ingresos se presentan desagregados por tipo de contribuyente.

4. Sistema de Financiación Territorial.

La **participación de las CC.AA. y las CC.LL.** en los ingresos tributarios se situará en 2012 en torno al 61 por ciento en términos de devengo y se hace efectiva con:

- entregas a cuenta del rendimiento definitivo de los tributos cedidos, distribuidas en 12 pagos mensuales iguales,
- una liquidación definitiva del año T-2 que se hace efectiva en el mes de octubre del año T, y
- desde 2011, se incluyen las liquidaciones mensualizadas a favor del Estado correspondientes a los ejercicios 2008 y 2009.



5. Ingresos tributarios homogéneos.

Los ingresos tributarios homogéneos se obtienen aplicando a los ingresos de un periodo y del mismo periodo del año anterior (meses T y T-12) las correcciones necesarias para mantener la comparabilidad interanual en el caso de perturbaciones producidas por:

- a) Retrasos en los ingresos de grandes retenedores, como los registrados frecuentemente en las retenciones sobre rentas del trabajo practicadas por algunas AA.PP.;
- b) Cambios en los periodos de vencimiento de la Deuda Pública y en la distribución de las correspondientes retenciones de capital entre los diversos impuestos sobre la renta;
- c) Cambios en la mecánica liquidatoria de los impuestos;
- d) Introducción de nuevos impuestos que afectan a un solo año, como fue el caso de la Declaración Tributaria Especial;
- e) Desaparición de impuestos, como la provocada en 2002 por la cesión a las CC.AA. del Impuesto Especial sobre Determinados Medios de Transporte;
- f) Cambios en el ritmo de realización de las devoluciones medidos como adelantos o retrasos de las devoluciones respecto a una campaña considerada normal o tipo.

La introducción de los ajustes necesarios para corregir las cinco primeras perturbaciones permite obtener la cifra de Ingresos Brutos homogéneos. El ajuste de la distorsión causada por los cambios en el ritmo de realización de devoluciones sirve para determinar el nivel de Ingresos homogéneos (netos de devoluciones).

6. Serie trimestral de bases imponibles de los principales impuestos y de impuestos devengados.

Coincidiendo con los informes de febrero, abril, julio y octubre, se publican series trimestrales de bases imponibles de los principales impuestos y de impuestos devengados. El objetivo de la elaboración de estas series es facilitar el análisis de los ingresos tributarios ofreciendo información de las bases que dan lugar al pago del impuesto y de los ingresos que se generan en ese momento, es decir, en el momento del devengo. La obtención de bases imponibles y de impuestos devengados permiten una estimación de los tipos impositivos correcta al no estar distorsionada por el desfase existente entre el momento en el que se genera el impuesto y el momento en el que se ingresa el mismo.

Las bases y los impuestos devengados se calculan a partir de los modelos de declaración-autoliquidación y de los modelos informativos. Ambos tipos de modelo contienen información de bases e impuestos asignada al período de devengo.

En general, las series de referencia son los datos anuales de bases que se deducen de la información declarada por los contribuyentes en los modelos informativos o en las declaraciones de carácter anual. Algunas de estas bases anuales se pueden encontrar en las estadísticas tributarias que se publican en la web de la A.E.A.T. Trimestralmente las series anuales se aproximan con la información que proporcionan las declaraciones-autoliquidaciones mensuales y trimestrales que una gran parte de los contribuyentes están obligados a presentar por medios telemáticos.



Las bases se estiman para las cuatro figuras impositivas principales: IRPF (rentas brutas de los hogares), Impuesto sobre Sociedades (base imponible consolidada), IVA (gasto final sujeto) e Impuestos Especiales (consumos). En este último caso, con el fin de poder sumar las bases, se estima una base en términos monetarios que se separa de la base imponible real que, en algunos de estos tributos, son los consumos físicos, no el valor de los mismos.

La elaboración de los impuestos devengados parte de las declaraciones-autoliquidaciones. Éstas se clasifican en tres tipos según el signo resultado de la liquidación y de la modalidad de pago o devolución. Si el resultado es negativo o cero, da lugar a una autoliquidación con clave N (Negativa) sin que genere derecho a una devolución. Si el resultado es a favor del contribuyente, puede dejarse a compensar con resultados positivos de períodos posteriores (clave C), dar lugar a una solicitud de devolución (S) o a una renuncia a la devolución (R). Finalmente, si el resultado es a favor de la Hacienda Pública, puede dar lugar a un ingreso (I), una solicitud de aplazamiento (A), un reconocimiento de deuda con solicitud de compensación (P) o una imposibilidad de pago (M). Además, hay que añadir las claves definidas en modalidades de pago específicas, como son las de la Cuenta Corriente Tributaria (clave G para ingresos y V para solicitudes de devolución) y la de los ingresos realizados en formalización por el Estado a través de autoliquidaciones virtuales (clave F).

La forma de elaboración de los impuestos devengados es la siguiente. Para cada modelo de declaración se suman los importes correspondientes a las claves de ingreso (incluidos los de la cuenta corriente tributaria), aplazamiento, reconocimiento de deuda con solicitud de compensación, imposibilidad de pago y formalización. De esta forma se obtienen los impuestos devengados brutos. A éstos se les restan los importes con clave de solicitud de devolución (incluidas las de la cuenta corriente tributaria y minoradas por las renunciaciones) y se obtienen los impuestos devengados netos.

Hay dos excepciones a este proceso general. La primera la constituyen las cuotas diferenciales de los impuestos sobre la renta que se devengan en el ejercicio y se liquidan en el ejercicio siguiente. Hasta que se conocen, las cifras presentadas son estimaciones basadas en los datos de caja o previsiones realizadas a partir de las bases y las retenciones y pagos a cuenta.

La segunda excepción es el IVA en el que la variable de devengo de referencia es el *IVA del periodo*. Esta variable es, básicamente, la diferencia entre el IVA repercutido y el IVA soportado y, por lo tanto, la variable del impuesto que tiene una relación más estrecha con el gasto final sujeto al no estar afectada por las decisiones de las empresas con saldo a su favor respecto a dejar el saldo a compensar o solicitar la devolución, ni tampoco por cambios en la gestión del impuesto (como, por ejemplo, la generalización del derecho a la devolución mensual). No obstante, también se calculan el IVA devengado bruto, las solicitudes de devolución y el IVA devengado neto, siguiendo el criterio general.

7. Representaciones gráficas.

Las representaciones gráficas que figuran en el apartado III responden al siguiente esquema:

- Un primer gráfico en el que se representan, en trazo discontinuo, los ingresos tributarios en millones de euros/mes de los últimos cuatro años. En trazo continuo se muestra la media móvil centrada de dichos ingresos.
- Una segunda figura que contiene, en trazo discontinuo, las tasas de variación anual de los ingresos tributarios en los últimos 7 años. En trazo continuo se ofrece la tasa de variación anual de la media móvil centrada de dichos ingresos.



- Un tercer bloque en el que se incluyen, en trazo discontinuo, las tasas de variación anual de los ingresos tributarios homogéneos en los últimos 7 años. En trazo continuo se ofrece la tasa de variación anual de la media móvil centrada de dichos ingresos.

La presentación de los gráficos siguiendo este esquema se justifica por las peculiaridades de las series de ingresos tributarios que se caracterizan por una elevada estacionalidad derivada principalmente de:

- la periodicidad trimestral de las declaraciones e ingresos de las Pymes por IVA y retenciones sobre rentas del trabajo y de los pagos a cuenta de las empresas personales;
- la particular periodicidad de los pagos a cuenta de Sociedades, ingresados en abril, octubre y diciembre;
- la concentración en dos o tres meses del año de los ingresos por cuota diferencial positiva del IRPF y del Impuesto de Sociedades; y,
- el patrón temporal de las devoluciones realizadas.

Todos estos factores provocan que gran parte de la recaudación anual se acumule en determinados meses. El primero de los gráficos, en el que se presentan los ingresos tributarios en millones de euros, permite ver la diferencia de recaudación entre los distintos meses. En 2012 esa diferencia osciló entre los 6.874 millones € de junio y los 25.741 millones € de octubre. En comparación con la media móvil anual que figura también en dicho gráfico, se puede evaluar la importancia de cada uno de los meses.

La elevada estacionalidad también impide suavizar las tasas de variación interanual con técnicas en las que se da igual importancia a las tasas de todos los meses. Este tipo de técnicas son las que se emplean, por ejemplo, en el informe mensual de *Ventas, Empleo y Salarios en las Grandes Empresas* (accesible en la sección estadística de la web de la A.E.A.T.). A diferencia de éste, el procedimiento adoptado en este IMRT consiste en suavizar primero las series de nivel de los ingresos mensuales (originales u homogéneos) con una media móvil de 12 términos centrada y emplear la tasa anual de esta media móvil como tasa anual suavizada.

Este procedimiento exige previsiones de los ingresos a un horizonte de 6 meses que se obtienen mediante el programa Tramo-SEATS de previsión univariante y teniendo en cuenta las previsiones de cierre del ejercicio. El programa citado, que difunde gratuitamente el Banco de España, es particularmente apropiado para las series de ingresos públicos dada la variedad de *intervenciones* que permite.

8. Ingresos por Delegaciones y Servicios Centrales.

Los ingresos tributarios se presentan en este IMRT (Cuadros 4.1 y 4.2) distribuidos en las 56 Delegaciones, agrupadas cuando procede en Delegaciones Especiales, y los Servicios Centrales.

Como la asignación de contribuyentes a Delegaciones depende del domicilio fiscal, la magnitud recaudatoria de una Delegación no representa necesariamente la magnitud fiscal del territorio de la misma. En 2012 el 47% de los ingresos tributarios correspondían a la Delegación de Madrid, donde tienen su domicilio fiscal un gran número de grandes empresas y retenedores.

Tampoco la variación anual, del mes o acumulada, de los ingresos tributarios gestionados por una Delegación representa necesariamente el dinamismo fiscal o recaudatorio del territorio. A los cinco factores de heterogeneidad destacados anteriormente, se unen en las Delegaciones las perturbaciones causadas por el cambio en el domicilio



fiscal de una gran empresa, contribuyente o retenedor o por los procesos de fusión y absorción de empresas y de creación de grupos fiscales.

Además, los cambios en la mecánica liquidatoria pueden afectar con más intensidad a algunas Delegaciones, como ocurrió en 2005 con las Delegaciones donde se liquidaba el modelo de importaciones y operaciones asimiladas, que, desde abril, dejó de tener importancia recaudatoria.

9. Otras informaciones periódicas y calendario de publicación.

Junto con el contenido habitual, en algunos meses la información se amplía para recoger análisis más detallados de determinados ingresos. Está previsto publicar cuadros adicionales sobre:

- (1) Bases trimestrales de los principales impuestos e ingresos tributarios en términos de devengo, en los informes de los meses de febrero (A1), abril (A3), julio (A7) y octubre (A13);
- (2) Pagos a cuenta del Impuesto sobre Sociedades, en los informes de abril (A2), octubre (A12) y diciembre (A15);
- (3) Cuota diferencial del IRPF, en los informes de mayo (A4), junio (A5), julio (A6), agosto (A8), septiembre (A10), octubre (A11) y noviembre (A14);
- (4) Cuota diferencial del Impuesto sobre Sociedades, en el informe de agosto (A9).

Las fechas previstas de publicación del informe mensual en la web de la A.E.A.T. durante 2013 son las siguientes:

31 de marzo.....	informe de diciembre de 2013
31 de marzo.....	informe de enero de 2014
31 de marzo.....	informe de febrero de 2014
29 de abril.....	informe de marzo de 2014
27 de mayo	informe de abril de 2014
24 de junio	informe de mayo de 2014
29 de julio	informe de junio de 2014
29 de agosto.....	informe de julio de 2014
30 de septiembre.....	informe de agosto de 2014
28 de octubre.....	informe de septiembre de 2014
25 de noviembre.....	informe de octubre de 2014
23 de diciembre.....	informe de noviembre de 2014