



Agencia Tributaria

**INFORME MENSUAL
DE RECAUDACION
TRIBUTARIA**

Junio 2012



<u>INDICE</u>	<u>Pág.</u>
I. EVOLUCIÓN DE LOS INGRESOS TRIBUTARIOS	1
1. Principales Resultados.....	1
Gráfico R1. Ingresos tributarios homogéneos: tasa anual y MM12.....	1
Gráfico R2. Ingresos tributarios y Demanda interna.....	1
Cuadro R1. Evolución de los ingresos (totales y homogéneos) y devoluciones por figuras.....	2
2. Evolución por conceptos.....	3
Cuadro A4: Campaña IRPF 2011 (datos hasta junio).....	3
II. CUADROS ESTADÍSTICOS	1
1. Ingresos tributarios por conceptos y distribución entre Administraciones.....	2
Cuadro 1.1. Resumen. Mes y acumulado.....	2
Cuadro 1.2. Evolución. Mes y acumulado.....	3
Cuadro 1.3. Detalle. Mes.....	4
Cuadro 1.4. Detalle. Acumulado.....	5
2. Devoluciones, Participación de las AATT y otras minoraciones. Ingresos brutos.....	6
Cuadro 2.1. Devoluciones, Partic. de las AATT y otras minoraciones. Mes y acumulado.....	6
Cuadro 2.2. Devoluciones. Evolución.....	7
Cuadro 2.3. Participación de las AATT y otras minoraciones. Evolución.....	8
Cuadro 2.4. Ingresos brutos. Mes y acumulado.....	9
3. Ingresos tributarios homogéneos.....	10
Cuadro 3.1. Resumen. Mes y acumulado.....	10
Cuadro 3.2. Evolución.....	11
Cuadro 3.3. Ingresos brutos homogéneos. Mes y acumulado.....	12
4. Ingresos tributarios por conceptos y Centros gestores.....	13
Cuadro 4.1. Mes.....	13-18
Cuadro 4.2. Acumulado (salvo enero).....	19-24
III. GRÁFICOS	1
1. Ingresos Tributarios. Millones de euros, tasa anual y tasa anual homogénea con MM12.....	2
2. IRPF y Sociedades. Millones de euros, tasa anual y tasa anual homogénea con MM12.....	3
3. IVA e II. Especiales. Millones de euros, tasa anual y tasa anual homogénea con MM12.....	4



IV. RESUMEN DE CAMBIOS NORMATIVOS.....	1-3
V. NOTAS EXPLICATIVAS Y FUENTES.....	1
1. Medida de los ingresos en términos de caja.....	2
2. Ámbito del Presupuesto de Ingresos No Financieros.....	2
3. Conexión con el Sistema de Autoliquidaciones de la AEAT. Clasificaciones de los ingresos.....	3
4. Sistema de Financiación Territorial.....	3
5. Ingresos tributarios homogéneos.....	4
6. Serie trimestral de impuestos devengados.....	4
7. Representaciones gráficas.....	5
8. Ingresos por Delegaciones y Servicios Centrales.....	6
9. Otras informaciones periódicas.....	7



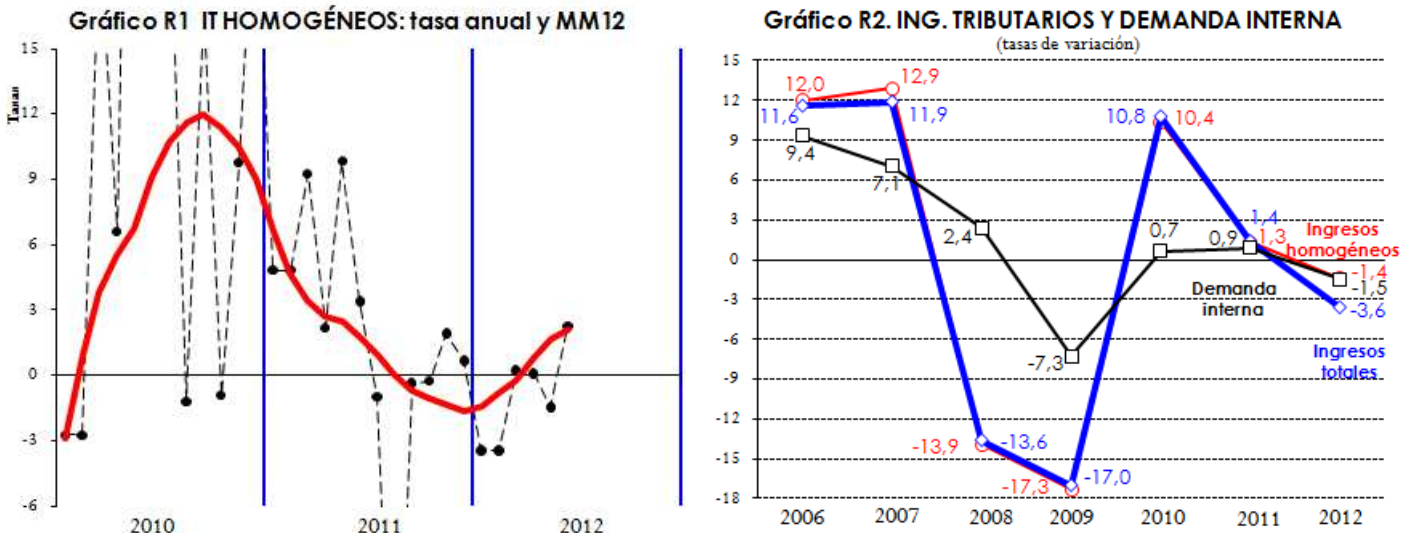
I. EVOLUCIÓN DE LOS INGRESOS TRIBUTARIOS

1. Principales resultados.

El ajuste de las retenciones netas sobre intereses de Deuda Pública, los buenos datos por retenciones de trabajo, de capital y tasas y otros ingresos y la confirmación de la anticipada recuperación de los ingresos de IVA en el mes de junio han permitido que la tasa acumulada de descenso de los **ingresos tributarios totales** mejore hasta el **-3,6%**, 1,3 puntos por encima de la del mes anterior. Esta mejoría hubiese podido ser aún más significativa de no haber sido por los fuertes descensos registrados por el IE sobre Labores de Tabaco (-33,0% en junio por el acaparamiento de existencias en abril antes de la subida de precios) y el IRNR (-31,4% excluida Deuda Pública).

El otro factor que condiciona la marcha de la recaudación en 2012 es el **aumento de las devoluciones**: a pesar de que los importes solicitados en las campañas en vigor son inferiores a los del año anterior, hasta junio se han devuelto 1.064 millones más que en 2011 (excluidas las de Deuda Pública), un **5,0% más**, valorándose en unos 1.350 millones el exceso de devoluciones sobre los importes asociados a las respectivas campañas tipo.

Ajustando las devoluciones a sus campañas tipo y los desfases en las retenciones netas sobre Deuda Pública, **los ingresos homogéneos rebajan su ritmo de caída acumulada al -1,4%**, cuatro décimas por encima del anterior y 2,1 puntos respecto al de principios de año. El crecimiento de los ingresos homogéneos en junio (2,3%) es el mayor en el último año, positiva evolución que también se puede comprobar en el Gráfico R1.



No obstante, esta evolución de los ingresos homogéneos es el resultado de dos factores que actúan en sentido contrario:

- el **impacto de las medidas de consolidación fiscal**, cuyo detalle se recoge en el Cuadro 0. **Hasta junio ascienden a 1.963 millones**, en línea con lo esperado hasta la fecha, destacando los impactos del gravamen complementario sobre retenciones de trabajo y capital (1.491 millones), las limitaciones a la deducibilidad de la libertad de amortización y otras minoraciones y la subida de tipos aprobada en agosto de 2011 para Sociedades (823 millones), y la rebaja al 4% del tipo de IVA en la compra de vivienda nueva (que minorará la recaudación en 525 millones).



Cuadro 0
AJUSTES POR IMPACTOS DE CAMBIOS NORMATIVOS

	2012				TOTAL
	IRPF	SOC	IVA	IIEE	
<u>CAMBIOS NORMATIVOS</u>	1.503	940	-525	45	1.963
Gravamen complementario	1.374	117			1.491
· Retenciones trabajo	1.101				1.101
· Retenciones capital	273	117			390
Subida tipo para rentas > 120.000 €	27				27
Supresión deducción nacimiento	102				102
Aumento pago fraccionado Sociedades		823			823
Rebaja tipo IVA vivienda al 4%			-525		-525
· Ingresos brutos			-485		-485
· Devoluciones			-40		-40
Subida tabaco+supresión dev gasóleo				45	45

- una **mayor caída de las bases imponibles** en estos primeros meses de 2012: si bien en el caso de la renta bruta de los hogares se aprecia una ligera mejoría en los últimos meses al desaparecer los factores transitorios que afectaron al primer trimestre y por la mejor evolución de las rentas de capital, en el caso del gasto sujeto a IVA y de los consumos sujetos a impuesto especial se ha intensificado su deterioro en el segundo trimestre del año.

En el cuadro R1 de tasas trimestrales, se comprueba como los ingresos reducen su descenso en más de cinco puntos en el segundo trimestre (incluso crecen ligeramente en términos homogéneos) por impulso de las medidas normativas sobre los ingresos de IRPF y Sociedades y los mayores ingresos de contraído previo. Por el contrario, tanto el IVA como, sobre todo, los impuestos especiales acentúan sus caídas entre abril y junio.

CUADRO R1. EVOLUCION DE INGRESOS (totales y homogéneos) Y DEVOLUCIONES POR FIGURAS

Tasas de variación anual

	2010	2011	2012*	III.10	IV.10	I.11	II.11	III.11	IV.11	I.12	II.12
Ingresos tributarios totales	10,8	1,4	-3,6	18,5	3,8	2,9	6,2	-5,6	3,8	-5,9	-0,7
· I. Renta de las Personas Físicas	4,9	4,2	1,9	8,8	3,1	2,5	13,4	0,4	4,5	-0,2	5,2
· I. Sociedades	-19,8	2,5	4,5	-25,6	-16,0	-42,4	-11,2	-9,9	37,3	---	24,6
· I. sobre el Valor Añadido	46,2	0,4	-10,0	149,4	19,8	8,0	11,3	-12,1	-4,3	-9,1	-11,2
· I. Especiales	2,4	-4,2	-5,5	-1,0	-3,0	-2,8	-5,1	-1,0	-7,7	-2,2	-8,4
· Resto ingresos	5,8	-5,5	-9,4	8,6	6,7	-1,8	6,0	-17,5	-9,2	-12,5	-6,9
Devoluciones	-19,3	-3,0	7,3	-31,7	-7,7	3,9	-6,1	3,8	-9,1	18,6	1,9
· I. Renta de las Personas Físicas	-6,0	-12,6	-4,0	-15,4	-0,5	-11,4	-16,1	-1,8	-17,0	-22,4	-1,9
· I. Sociedades	-3,7	-20,3	39,7	46,1	-7,9	5,8	32,0	-18,7	-36,6	49,4	16,2
· I. sobre el Valor Añadido	-30,5	4,7	5,9	-45,1	-11,7	5,7	0,0	7,4	6,9	12,8	2,1
· I. Especiales	9,6	18,3	-8,6	4,5	38,7	-0,6	2,6	49,5	22,3	-26,5	4,2
· Resto ingresos	27,6	27,2	34,1	16,2	36,6	9,2	25,4	30,2	52,0	32,4	36,6
Ingresos tributarios homogéneos	10,4	1,2	-1,4	16,3	6,0	5,6	3,9	-3,9	0,5	-2,7	0,2
· I. Renta de las Personas Físicas	4,7	3,5	3,0	7,0	3,8	2,1	6,6	3,0	3,6	-0,6	9,1
· I. Sociedades	-18,3	-3,7	25,7	-21,8	-15,4	-21,3	-11,4	-14,2	20,1	37,7	24,0
· I. sobre el Valor Añadido	43,6	3,1	-8,6	---	28,1	15,3	12,3	-7,6	-7,3	-6,3	-11,9
· I. Especiales	2,3	-4,4	-5,3	-1,2	-2,8	-3,0	-5,4	-1,2	-8,2	-1,8	-8,5
· Resto ingresos	9,7	-5,2	-8,7	13,7	9,2	3,2	2,0	-16,9	-7,9	-8,9	-8,6

*Tasas calculadas para el periodo del trimestre o año del que existe información



2. Evolución de los principales conceptos

- Las medidas de consolidación fiscal y una mejor evolución de las rentas de capital y del contraído previo impulsan el ritmo de crecimiento acumulado hasta junio del **IRPF** al **1,9%**, aumento que se eleva al **3,0% en términos homogéneos** cuando se ajustan las devoluciones de ambos años a sus campañas tipo. Las retenciones de trabajo ya superan a las de hace un año (0,1%), si bien esta estabilidad es el resultado de la compensación del descenso en un -2,5% del primer trimestre con un aumento del 3,0% en el segundo, con el impacto ya pleno del gravamen complementario. Descontando los impactos normativos que las afectan, las retenciones rebajarían su tasa al -3,3%, en sintonía con la caída registrada por la masa de salarios hasta mayo. El aumento en un 16,3% de las retenciones de capital mobiliario (excluida Deuda Pública) en junio ha acelerado su ritmo acumulado hasta el 14,2% (3,7% sin la subida del tipo). Destacan también los ingresos por contraído previo de las retenciones de trabajo procedentes de aplazamientos de periodos anteriores, que aumentan un 24,4% en la primera mitad del año.

El Cuadro A5 contiene los datos de la **campana del IRPF 2011** hasta junio. La cuota a ingresar proporciona todavía información parcial y asciende a 701 millones (-11,5%). Las devoluciones de ejercicio descienden un -14,1% por la supresión de la deducción por nacimiento y la caída del -4,0% en las deducciones anticipadas por madres trabajadoras. Por su parte, las devoluciones de campaña caen un -1,7%, con un grado de realización (56,9% del viable) similar al alcanzado hasta junio para este tipo de devoluciones en el ejercicio anterior.

CUADRO A5: CAMPAÑA IRPF 2011 (datos hasta junio)

	Importe realizado (M. €)			Porcentaje realización		
	IRPF 2011	IRPF 2010	%	IRPF 2011	IRPF 2010	Diferencia
INGRESOS	701	792	-11,5%	11,4%	12,8%	-1,4%
DEVOLUCIONES	6.879	8.011	-14,1%	59,7%	63,3%	-3,6%
Campaña	6.136	6.241	-1,7%	56,9%	57,3%	-0,4%
Madres trabajadoras	743	774	-4,0%	100,0%	100,0%	0,0%
Nacimiento hijos	0	996	----			
CUOTA DIFERENCIAL	-6.177	-7.219	14,4%	114,5%	111,3%	3,1%

- El ajuste en junio de las retenciones netas sobre intereses de Deuda Pública y los buenos datos tanto de retenciones de capital como por actas de inspección en ese mes elevan el ritmo acumulado del **Impuesto sobre Sociedades** hasta junio al **4,5%** (-7,8% anterior). Corrigiendo además el exceso de devoluciones realizado en 2012 respecto a la campaña tipo, el **IS homogéneo** acelera su ritmo acumulado al **25,7%** por el impulso de las **medidas normativas sobre las retenciones de capital y de reforzamiento de la base del pago fraccionado** introducidas en los últimos meses, cuyo impacto recaudatorio asciende a 940 millones (Cuadro 0). Descontando su efecto, el IS ajustado de Deuda Pública, devoluciones y medidas normativas crecería un 3,0%.
- Los ingresos por **IVA** recuperan una décima (**-10,0%**). Como se esperaba, transcurrido el periodo de 2011 en que los **ingresos brutos de IVA** mostraron un mayor dinamismo (lo que afectaba negativamente a la comparación interanual este año), el dato de junio apunta una significativa reducción en su ritmo de caída, que se extenderá a próximos meses: frente a una caída media del -5,5% hasta mayo, los ingresos brutos de IVA descienden sólo un -1,1% en junio. Por figuras, el IVA importación y el de pymes prácticamente mantienen sus descensos, mientras que el IVA bruto de **grandes empresas** (**-5,4%**) y los ingresos de **contraído previo** de aplazamientos de otros periodos (**16,1%**) presentan evoluciones más positivas. Por su parte, las **devoluciones** de IVA ralentizan su ritmo en junio hasta el **5,9%** acumulado, circunstancia ya



anticipada que continuará en meses posteriores (los importes solicitados en las campañas en vigor son inferiores a los de las precedentes), y que podría haber sido más intensa de no haber sido por el incremento del importe correspondiente al ajuste foral a Navarra pagado en junio.

- En junio persiste la incidencia negativa del acaparamiento de tabaco que tuvo lugar en abril, y que minora la recaudación de los meses posteriores: el IE sobre **Labores de Tabaco** empeora significativamente su ritmo (-33,0% en el mes, **-5,3%** acumulado), en sintonía con la evolución que registra la cifra de ventas de cigarrillos (-2,6% hasta mayo). Por su parte, el IE sobre **Hidrocarburos** mantiene estable su ritmo de descenso hasta junio (**-7,2%** acumulado), con una caída del consumo de carburantes del -5,2% y una rebaja de su tipo medio efectivo en torno a dos puntos por la mayor participación del gasóleo bonificado en 2012. Ambas circunstancias explican la nueva ralentización de los **impuestos especiales** en 2,7 puntos (**-5,5%** hasta junio). El IE sobre la **Electricidad** acelera su ritmo de crecimiento (**3,7%**) por el impulso de la tarifa eléctrica, ya que el consumo de electricidad sigue descendiendo.
- Corregido el desajuste de las retenciones netas sobre intereses de la Deuda Pública, el **IRNR** reduce sus ingresos un **-21,9%** hasta junio, en sintonía con el IRNR depurado de estas retenciones (-20,8%), y con un descenso superior al 30% en el dato de junio. El impuesto sobre **tráfico exterior** mantiene su caída en el **-7,7%**, y el **impuesto sobre primas de seguros** en el **-2,6%**. Por su parte, los factores negativos que lastraban la recaudación de las **tasas y otros ingresos** (contabilización en enero de 2011 de un ingreso por delito fiscal, mayores devoluciones y aplazamientos por tasa radioeléctrica) se han compensado en junio con mayores ingresos en concepto de tasa sobre el juego (86 millones más que hace un año), lo que ha permitido reducir su descenso hasta el **-8,5%**.
- Hasta mayo y excluyendo las de Deuda Pública, las **devoluciones realizadas superan en 1.064 millones** a las del mismo periodo de 2011 (**5,0%**) **a pesar de los menores importes solicitados en las campañas vigentes**. El incremento se concentra en las de cuota diferencial de Sociedades (605 millones) y las devoluciones de IVA (713 millones), mientras que en el IRPF se han devuelto 296 millones menos que hace un año (de los cuales 102 corresponden a la supresión del cheque-bebé).



II. CUADROS ESTADÍSTICOS



1. INGRESOS TRIBUTARIOS POR CONCEPTOS Y DISTRIBUCIÓN ENTRE ADMINISTRACIONES

Cuadro 1.1
RESUMEN. MES Y ACUMULADO
(En millones de euros)

EN EL MES	AÑO 2012			AÑO 2011			% 12/11	
	Estado	AA.TT.	Total	Estado	AA.TT.	Total	Estado	Total
CAP. I - IMPUESTOS DIRECTOS								
I. Renta de las Personas Físicas	-104	2.907	2.803	-669	3.087	2.418	84,5	15,9
I. Sociedades	611		611	125		125	388,6	388,6
I. Renta de no Residentes	269		269	169		169	58,5	58,5
Resto Capítulo I	29		29	16		16	79,1	79,1
TOTAL CAPÍTULO I	805	2.907	3.712	-358	3.087	2.729	---	36,0
CAP. II - IMPUESTOS INDIRECTOS								
Impuesto sobre el Valor Añadido	-640	1.958	1.318	-583	2.011	1.428	-9,7	-7,7
+ Importaciones	690		690	741		741	-6,9	-6,9
+ Operaciones Interiores	-1.329	1.958	629	-1.324	2.011	687	-0,4	-8,5
Impuestos Especiales	374	1.049	1.423	669	1.054	1.723	-44,2	-17,4
+ Alcohol y bebidas derivadas	21	40	61	20	40	61	2,0	0,1
+ Cerveza	11	14	25	10	14	24	10,5	4,6
+ Productos intermedios	0	1	1	0	1	1	477,8	17,4
+ Hidrocarburos	218	479	697	266	482	748	-18,1	-6,8
+ Labores del Tabaco	125	398	523	382	400	781	-67,2	-33,0
+ Electricidad	-1	117	116	-9	117	108	89,2	7,0
+ Otros	0		0	0		0	---	---
Impuesto sobre primas de seguro	115		115	121		121	-4,8	-4,8
Tráfico exterior	98		98	106		106	-7,2	-7,2
Resto Capítulo II	0		0	0		0	-10,6	-10,6
TOTAL CAPÍTULO II	-52	3.007	2.955	314	3.064	3.378	---	-12,5
CAP. III - TASAS Y OTROS INGRESOS	206		206	100		100	106,9	106,9
TOTAL GENERAL	959	5.915	6.874	56	6.151	6.207	---	10,7

DESDE ENERO HASTA EL MES	AÑO 2012			AÑO 2011			% 12/11	
	Estado	AA.TT.	Total	Estado	AA.TT.	Total	Estado	Total
CAP. I - IMPUESTOS DIRECTOS								
I. Renta de las Personas Físicas	15.478	17.434	32.912	13.776	18.521	32.297	12,4	1,9
I. Sociedades	4.187		4.187	4.005		4.005	4,5	4,5
I. Renta de no Residentes	879		879	1.126		1.126	-21,9	-21,9
Resto Capítulo I	73		73	69		69	4,8	4,8
TOTAL CAPÍTULO I	20.616	17.434	38.051	18.976	18.521	37.498	8,6	1,5
CAP. II - IMPUESTOS INDIRECTOS								
Impuesto sobre el Valor Añadido	12.587	11.514	24.100	14.700	12.065	26.764	-14,4	-10,0
+ Importaciones	4.167		4.167	4.418		4.418	-5,7	-5,7
+ Operaciones Interiores	8.420	11.514	19.934	10.281	12.065	22.346	-18,1	-10,8
Impuestos Especiales	2.595	6.294	8.890	3.081	6.321	9.402	-15,8	-5,5
+ Alcohol y bebidas derivadas	125	238	362	141	240	381	-11,5	-5,0
+ Cerveza	35	85	120	33	85	117	7,9	2,2
+ Productos intermedios	3	5	8	3	6	9	-8,6	-3,6
+ Hidrocarburos	1.421	2.876	4.297	1.735	2.892	4.628	-18,1	-7,2
+ Labores del Tabaco	982	2.390	3.372	1.165	2.397	3.563	-15,7	-5,3
+ Electricidad	30	701	731	3	701	704	---	3,7
+ Otros	0		0	1		1	---	---
Impuesto sobre primas de seguro	708		708	726		726	-2,6	-2,6
Tráfico exterior	689		689	746		746	-7,7	-7,7
Resto Capítulo II	64		64	10		10	---	---
TOTAL CAPÍTULO II	16.643	17.808	34.451	19.264	18.386	37.649	-13,6	-8,5
CAP. III - TASAS Y OTROS INGRESOS	1.101		1.101	1.201		1.201	-8,4	-8,4
TOTAL GENERAL	38.360	35.242	73.603	39.441	36.907	76.348	-2,7	-3,6



INGRESOS TRIBUTARIOS POR CONCEPTOS Y DISTRIBUCIÓN ENTRE ADMINISTRACIONES

Cuadro 1.2: EVOLUCIÓN. MES Y ACUMULADO
(en millones de euros)

	MENSUAL						ACUMULADA					
	IRPF	IS	IVA	IIEE	Resto	TOTAL	IRPF	IS	IVA	IIEE	Resto	TOTAL
2011												
Ene	10.636	891	779	1.742	1.189	15.237	10.636	891	779	1.742	1.189	15.237
Feb	4.599	-536	12.904	1.392	93	18.451	15.235	355	13.683	3.133	1.282	33.688
Mar	4.441	42	2.067	1.392	450	8.393	19.676	397	15.750	4.526	1.732	42.080
Abr	8.389	3.239	7.081	1.592	1.183	21.484	28.065	3.635	22.831	6.118	2.915	63.564
May	1.815	245	2.505	1.561	451	6.577	29.879	3.880	25.337	7.679	3.366	70.141
Jun	2.418	125	1.428	1.723	513	6.207	32.297	4.005	26.764	9.402	3.879	76.348
Jul	11.724	759	6.336	1.707	504	21.029	44.021	4.764	33.100	11.109	4.383	97.377
Ago	59	5.253	-798	1.597	1.005	7.116	44.080	10.017	32.302	12.706	5.388	104.493
Sep	7.400	-76	5.823	1.772	86	15.005	51.480	9.941	38.126	14.478	5.475	119.498
Oct	8.056	5.718	7.360	1.530	853	23.516	59.536	15.658	45.485	16.007	6.327	143.014
Nov	5.691	-1.043	2.644	1.474	173	8.938	65.227	14.615	48.129	17.481	6.500	151.953
Dic	4.576	1.996	1.173	1.502	560	9.807	69.803	16.611	49.302	18.983	7.061	161.760
2012												
Ene	10.161	117	285	1.605	1.103	13.271	10.161	117	285	1.605	1.103	13.271
Feb	4.644	-504	12.057	1.424	-50	17.572	14.805	-387	12.342	3.029	1.054	30.842
Mar	4.826	76	1.981	1.396	461	8.740	19.631	-311	14.323	4.424	1.515	39.582
Abr	8.346	4.042	6.633	1.669	1.216	21.905	27.977	3.730	20.955	6.093	2.731	61.487
May	2.132	-155	1.827	1.373	64	5.242	30.109	3.576	22.782	7.466	2.796	66.729
Jun	2.803	611	1.318	1.423	718	6.874	32.912	4.187	24.100	8.890	3.514	73.603
Jul												
Ago												
Sep												
Oct												
Nov												
Dic												

TASAS DE VARIACIÓN (%)

	IRPF	IS	IVA	IIEE	Resto	TOTAL	IRPF	IS	IVA	IIEE	Resto	TOTAL
2007	15,6	20,5	2,2	6,4	24,5	11,9	15,6	20,5	2,2	6,4	24,5	11,9
2008	-1,8	-39,1	-14,0	-1,1	-5,0	-13,6	-1,8	-39,1	-14,0	-1,1	-5,0	-13,6
2009	-10,5	-26,1	-30,1	-1,1	-2,2	-17,0	-10,5	-26,1	-30,1	-1,1	-2,2	-17,0
2010	4,9	-19,8	46,2	2,4	5,8	10,8	4,9	-19,8	46,2	2,4	5,8	10,8
2011	4,2	2,5	0,4	-4,2	-5,5	1,4	4,2	2,5	0,4	-4,2	-5,5	1,4

	MENSUAL						ACUMULADA					
	IRPF	IS	IVA	IIEE	Resto	TOTAL	IRPF	IS	IVA	IIEE	Resto	TOTAL
2011												
Ene	2,4	115,8	56,6	4,0	91,3	12,1	2,4	115,8	56,6	4,0	91,3	12,1
Feb	4,5	---	4,6	-13,1	-90,7	-8,5	3,1	-71,2	6,6	-4,4	-21,1	-0,2
Mar	0,7	---	18,8	1,0	223,2	17,8	2,5	-42,4	8,0	-2,8	-1,8	2,9
Abr	3,1	-9,1	21,9	-9,4	33,9	6,6	2,7	-14,5	12,0	-4,6	10,1	4,2
May	36,4	93,8	23,1	-0,9	14,1	20,4	4,3	-11,4	13,0	-3,9	10,7	5,5
Jun	45,5	-66,4	-30,4	-4,7	-31,3	-6,5	6,5	-15,7	9,4	-4,0	2,4	4,4
Jul	1,8	-49,3	-14,4	1,8	-58,0	-9,7	5,2	-23,8	3,8	-3,2	-12,1	1,0
Ago	-86,0	19,5	-38,0	-9,1	---	20,3	4,3	-5,9	3,2	-3,9	9,7	2,1
Sep	3,1	---	-4,6	4,5	-89,3	-9,0	4,1	-12,3	1,9	-3,0	-4,3	0,6
Oct	2,6	10,0	6,1	-5,3	10,4	5,1	3,9	-5,3	2,6	-3,2	-2,6	1,3
Nov	7,3	---	1,4	-11,1	-63,1	-10,5	4,2	-11,4	2,5	-3,9	-6,7	0,5
Dic	4,4	---	-45,2	-6,7	10,9	17,5	4,2	2,5	0,4	-4,2	-5,5	1,4
2012												
Ene	-4,5	-86,9	-63,4	-7,9	-7,2	-12,9	-4,5	-86,9	-63,4	-7,9	-7,2	-12,9
Feb	1,0	6,0	-6,6	2,3	---	-4,8	-2,8	---	-9,8	-3,3	-17,8	-8,4
Mar	8,7	80,7	-4,2	0,2	2,5	4,1	-0,2	---	-9,1	-2,2	-12,5	-5,9
Abr	-0,5	24,8	-6,3	4,8	2,8	2,0	-0,3	2,6	-8,2	-0,4	-6,3	-3,3
May	17,5	---	-27,1	-12,1	-85,7	-20,3	0,8	-7,8	-10,1	-2,8	-16,9	-4,9
Jun	15,9	388,6	-7,7	-17,4	40,0	10,7	1,9	4,5	-10,0	-5,5	-9,4	-3,6
Jul												
Ago												
Sep												
Oct												
Nov												
Dic												

(En miles de euros)

DESIGNACIÓN DE LOS INGRESOS	RECAUDACIÓN								%	
	AÑO 2012				AÑO 2011					
	ESTADO	CC.AA.	CC.LL.	TOTAL	ESTADO	CC.AA.	CC.LL.	TOTAL	ESTADO	TOTAL
CAPÍTULO I - IMPUESTOS DIRECTOS										
I. R. P. F.	-103.933	2.842.082	65.038	2.803.187	-668.763	3.021.785	65.075	2.418.097	---	15,9
- Retenciones trabajo	4.176.742			4.176.742	4.031.794			4.031.794	3,6	3,6
- Retenciones de arrendamientos	62.667			62.667	54.764			54.764	14,4	14,4
- Retenciones Fondos Inversión	25.814			25.814	29.444			29.444	-12,3	-12,3
- Retenciones capital	805.618			805.618	683.835			683.835	17,8	17,8
- Pagos fraccionados	14.105			14.105	12.440			12.440	13,4	13,4
- Cuota diferencial I.R.P.F.	-2.268.493			-2.268.493	-2.380.387			-2.380.387	---	---
- Otras devoluciones y minoraciones	-2.920.386	2.842.082	65.038	-13.266	-3.100.653	3.021.785	65.075	-13.793	---	---
Impuesto sobre Sociedades	611.096			611.096	125.060			125.060	388,6	388,6
- Retenciones de arrendamientos	17.500			17.500	16.706			16.706	4,8	4,8
- Retenciones Fondos Inversión	10.988			10.988	12.523			12.523	-12,3	-12,3
- Retenciones capital	322.949			322.949	12.824			12.824	---	---
- Pagos fraccionados	109.123			109.123	57.916			57.916	88,4	88,4
- Grav.Esp. s/Dividendos	240			240	0			0	---	---
- Cuota diferencial Sociedades	150.296			150.296	25.091			25.091	499,0	499,0
Impuesto Renta no Residentes	268.602			268.602	169.467			169.467	58,5	58,5
- Retenciones y Otros	265.330			265.330	171.288			171.288	54,9	54,9
- Cuota diferencial	3.272			3.272	-1.821			-1.821	---	---
Decl.Tributaria Especial	18.458			18.458	0			0	---	---
Resto del Capítulo I	10.936			10.936	16.415			16.415	-33,4	-33,4
TOTAL CAPITULO I	805.159	2.842.082	65.038	3.712.279	-357.821	3.021.785	65.075	2.729.039	---	36,0
CAPÍTULO II - IMPUESTOS INDIRECTOS										
I. V. A.	-639.832	1.863.693	94.334	1.318.195	-583.009	1.969.686	41.102	1.427.779	---	-7,7
- I.V.A. Bruto	4.415.559			4.415.559	4.465.133			4.465.133	-1,1	-1,1
- Importaciones	689.906			689.906	741.671			741.671	-7,0	-7,0
- Grandes empresas y Exportadores	3.170.700			3.170.700	3.238.832			3.238.832	-2,1	-2,1
- Pymes	78.646			78.646	69.924			69.924	12,5	12,5
- Resto de operaciones	476.307			476.307	414.706			414.706	14,9	14,9
- Devoluciones	3.097.364			3.097.364	3.037.354			3.037.354	2,0	2,0
- Participación AA.TT	1.958.027	1.863.693	94.334	2.010.788	2.010.788	1.969.686	41.102	2.010.788	-2,6	-2,6
Impuestos Especiales	373.824	1.030.994	18.407	1.423.225	669.479	1.035.380	18.126	1.722.985	-44,2	-17,4
- Alcohol	20.876	38.769	953	60.598	20.467	39.267	808	60.542	2,0	0,1
- Cerveza	10.648	13.797	396	24.841	9.638	13.831	275	23.744	10,5	4,6
- Productos intermedios	208	891	21	1.120	36	900	18	954	477,8	17,4
- Hidrocarburos	217.844	470.003	9.454	697.301	265.908	472.625	9.400	747.933	-18,1	-6,8
- Labores del Tabaco	125.166	390.744	7.583	523.493	381.952	391.912	7.625	781.489	-67,2	-33,0
- Electricidad	-925	116.790	0	115.865	-8.594	116.845	0	108.251	---	7,0
- Otros	7			7	72			72	-90,3	-90,3
Primas de Seguros	115.370			115.370	121.214			121.214	-4,8	-4,8
Tráfico exterior	98.323			98.323	105.974			105.974	-7,2	-7,2
- Tarifa Exterior Común	97.076			97.076	104.796			104.796	-7,4	-7,4
- Exacciones Agrícolas	1.247			1.247	1.178			1.178	5,9	5,9
Imp. actividades juego. Estado	0			0	0			0	---	---
Resto Capítulo II	371			371	415			415	-10,6	-10,6
TOTAL CAPITULO II	-51.944	2.894.687	112.741	2.955.484	314.073	3.005.066	59.228	3.378.367	---	-12,5
CAPÍTULO III - TASAS Y OTROS INGRESOS										
Tasa Radioeléctrica	-25.929			-25.929	-43.838			-43.838	---	---
Otras Tasas	128.914			128.914	52.832			52.832	144,0	144,0
Resto del Capítulo III	103.077			103.077	90.583			90.583	13,8	13,8
TOTAL CAPITULO III	206.062			206.062	99.577			99.577	106,9	106,9
TOTAL INGRESOS TRIBUTARIOS	959.277	5.736.769	177.779	6.873.825	55.829	6.026.851	124.303	6.206.983	---	10,7

(En miles de euros)

DESIGNACIÓN DE LOS INGRESOS	RECAUDACIÓN								%	
	AÑO 2012				AÑO 2011					
	ESTADO	CC.AA.	CC.LL.	TOTAL	ESTADO	CC.AA.	CC.LL.	TOTAL	ESTADO	TOTAL
CAPÍTULO I - IMPUESTOS DIRECTOS										
I. R. P. F.	15.477.665	17.052.491	381.897	32.912.053	13.776.216	18.130.712	390.454	32.297.382	12,4	1,9
- Retenciones trabajo	33.372.917			33.372.917	33.351.784			33.351.784	0,1	0,1
- Retenciones de arrendamientos	1.009.145			1.009.145	1.017.279			1.017.279	-0,8	-0,8
- Retenciones Fondos Inversión	160.089			160.089	201.439			201.439	-20,5	-20,5
- Retenciones capital	3.000.771			3.000.771	2.617.266			2.617.266	14,7	14,7
- Pagos fraccionados	1.025.448			1.025.448	1.090.149			1.090.149	-5,9	-5,9
- Cuota diferencial I.R.P.F.	-5.576.720			-5.576.720	-5.807.027			-5.807.027	---	---
- Otras devoluciones y minoraciones	-17.513.985	17.052.491	381.897	-79.597	-18.694.674	18.130.712	390.454	-173.508	---	---
Impuesto sobre Sociedades	4.186.777			4.186.777	4.005.195			4.005.195	4,5	4,5
- Retenciones de arrendamientos	391.699			391.699	400.702			400.702	-2,2	-2,2
- Retenciones Fondos Inversión	68.056			68.056	85.729			85.729	-20,6	-20,6
- Retenciones capital	1.250.614			1.250.614	1.113.900			1.113.900	12,3	12,3
- Pagos fraccionados	3.142.142			3.142.142	2.598.218			2.598.218	20,9	20,9
- Grav.Esp. s/Dividendos	240			240	0			0	---	---
- Cuota diferencial Sociedades	-665.974			-665.974	-193.354			-193.354	---	---
Impuesto Renta no Residentes	879.281			879.281	1.125.681			1.125.681	-21,9	-21,9
- Retenciones y Otros	911.783			911.783	1.059.439			1.059.439	-13,9	-13,9
- Cuota diferencial	-32.502			-32.502	66.242			66.242	---	---
Decl.Tributaria Especial	18.458			18.458	0			0	---	---
Resto del Capítulo I	54.106			54.106	69.248			69.248	-21,9	-21,9
TOTAL CAPITULO I	20.616.287	17.052.491	381.897	38.050.675	18.976.340	18.130.712	390.454	37.497.506	8,6	1,5
CAPÍTULO II - IMPUESTOS INDIRECTOS										
I. V. A.	12.586.813	11.182.156	331.456	24.100.425	14.699.568	11.818.120	246.617	26.764.305	-14,4	-10,0
- I.V.A. Bruto	36.832.776			36.832.776	38.783.899			38.783.899	-5,0	-5,0
- Impotaciones	4.170.106			4.170.106	4.422.625			4.422.625	-5,7	-5,7
- Grandes empresas y Exportadores	20.430.682			20.430.682	21.592.172			21.592.172	-5,4	-5,4
- Pymes	9.375.541			9.375.541	10.309.415			10.309.415	-9,1	-9,1
- Resto de operaciones	2.856.447			2.856.447	2.459.687			2.459.687	16,1	16,1
- Devoluciones	12.732.351			12.732.351	12.019.594			12.019.594	5,9	5,9
- Participación AA.TT	11.513.612	11.182.156	331.456	12.064.737	12.064.737	11.818.120	246.617	12.064.737	-4,6	-4,6
Impuestos Especiales	2.595.175	6.185.967	108.379	8.889.521	3.081.112	6.212.276	108.751	9.402.139	-15,8	-5,5
- Alcohol	124.535	232.614	4.980	362.129	140.684	235.602	4.849	381.135	-11,5	-5,0
- Cerveza	35.220	82.781	1.869	119.870	32.633	82.986	1.647	117.266	7,9	2,2
- Productos intermedios	2.792	5.351	112	8.255	3.054	5.400	109	8.563	-8,6	-3,6
- Hidrocarburos	1.420.654	2.820.015	55.924	4.296.593	1.735.420	2.835.748	56.403	4.627.571	-18,1	-7,2
- Labores del Tabaco	982.332	2.344.465	45.494	3.372.291	1.165.290	2.351.471	45.743	3.562.504	-15,7	-5,3
- Electricidad	29.799	700.741	0	730.540	3.204	701.069	0	704.273	---	3,7
- Otros	-157			-157	827			827	---	---
Primas de Seguros	707.668			707.668	726.361			726.361	-2,6	-2,6
Tráfico exterior	689.190			689.190	746.448			746.448	-7,7	-7,7
- Tarifa Exterior Común	654.991			654.991	736.962			736.962	-11,1	-11,1
- Exacciones Agrícolas	34.199			34.199	9.486			9.486	260,5	260,5
Imp. actividades juego. Estado	53.937			53.937	0			0	---	---
Resto Capítulo II	10.273			10.273	10.043			10.043	2,3	2,3
TOTAL CAPITULO II	16.643.056	17.368.123	439.835	34.451.014	19.263.532	18.030.396	355.368	37.649.296	-13,6	-8,5
CAPÍTULO III - TASAS Y OTROS INGRESOS										
Tasa Radioeléctrica	114.948			114.948	160.233			160.233	-28,3	-28,3
Otras Tasas	441.220			441.220	338.825			338.825	30,2	30,2
Resto del Capítulo III	544.674			544.674	702.097			702.097	-22,4	-22,4
TOTAL CAPITULO III	1.100.842			1.100.842	1.201.155			1.201.155	-8,4	-8,4
TOTAL INGRESOS TRIBUTARIOS	38.360.185	34.420.614	821.732	73.602.531	39.441.027	36.161.108	745.822	76.347.957	-2,7	-3,6



**2. DEVOLUCIONES, PARTICIPACIÓN DE LAS AA.TT. Y OTRAS
MINORACIONES. INGRESOS BRUTOS**

Cuadro 2.1

DEVOLUCIONES, PARTICIPACIÓN DE LAS AA.TT. Y OTRAS MINORACIONES. MES Y ACUMULADO

(En millones de euros)

	PERIODO: MES DE JUNIO				PERIODO: ENERO-JUNIO			
	2012	2011	Comparación 12/11		2012	2011	Comparación 12/11	
			Diferencia	%			Diferencia	%
I. Renta de las Personas Físicas	3.022	3.192	-170	-5,3	7.044	7.340	-296	-4,0
+ Cuota diferencial	3.014	3.188	-174	-5,5	7.002	7.260	-258	-3,5
+ Otras devoluciones	8	5	4	87,0	42	80	-38	-47,8
+ D. G. del Tesoro y Política Financiera	0	0	0	---	0	0	0	---
I. Sociedades	96	379	-284	-74,8	3.249	2.325	924	39,7
+ Cuota diferencial	90	101	-11	-11,0	2.062	1.457	605	41,5
+ Otras devoluciones	2	1	1	50,1	8	24	-16	-68,1
+ D. G. del Tesoro y Política Financiera	4	277	-273	-98,6	1.180	844	335	39,7
I. Renta de no Residentes	38	236	-197	-83,7	1.126	781	345	44,1
+ Otras devoluciones	35	9	26	291,3	141	81	59	72,9
+ D. G. del Tesoro y Política Financiera	3	227	-223	-98,6	985	700	285	40,8
Impuesto sobre el Valor Añadido	3.097	3.037	60	2,0	12.732	12.020	713	5,9
+ Anuales y otras	1.071	869	202	23,3	3.541	3.415	126	3,7
+ Mensuales	1.748	2.097	-349	-16,6	8.531	8.127	404	5,0
+ Ajuste País Vasco	0	0	0	---	322	337	-15	-4,5
+ Ajuste Navarra	278	71	206	288,8	339	141	198	140,6
Impuestos Especiales	44	28	15	54,3	200	218	-19	-8,6
Otras devoluciones	48	71	-23	-32,5	299	282	17	6,2
TOTAL DEVOLUCIONES	6.345	6.944	-599	-8,6	24.650	22.966	1.684	7,3

I. Renta de las Personas Físicas	2.920	3.101	-180	-5,8	17.514	18.695	-1.181	-6,3
+ Asignación tributaria Iglesia Católica	13	14	-1	-3,8	80	174	-94	-54,1
+ Participación AA.TT. en el IRPF	2.907	3.087	-180	-5,8	17.434	18.521	-1.087	-5,9
Participación de las AA.TT. en el IVA	1.958	2.011	-53	-2,6	11.514	12.065	-551	-4,6
Participación de las AA.TT. en II.EE.	1.049	1.054	-4	-0,4	6.294	6.321	-27	-0,4
TOTAL MINORACIONES	5.928	6.165	-237	-3,8	35.322	37.080	-1.758	-4,7

I. Renta de las Personas Físicas	5.943	6.293	-350	-5,6	24.558	26.034	-1.476	-5,7
I. Sociedades	96	379	-284	-74,8	3.249	2.325	924	39,7
I. Renta de no Residentes	38	236	-197	-83,7	1.126	781	345	44,1
Impuesto sobre el Valor Añadido	5.055	5.048	7	0,1	24.246	24.084	162	0,7
Impuestos Especiales	1.093	1.082	11	1,0	6.494	6.539	-45	-0,7
Otras devoluciones	48	71	-23	-32,5	299	282	17	6,2
TOTAL DEVOLUCIONES Y MINORACIONES	12.273	13.109	-836	-6,4	59.972	60.046	-74	-0,1



Cuadro 2.2
DEVOLUCIONES. EVOLUCIÓN
(en millones de euros)

	MENSUAL						ACUMULADA					
	IRPF	IS	IVA	IIEE	Resto	TOTAL	IRPF	IS	IVA	IIEE	Resto	TOTAL
2011												
Ene	335	384	795	8	48	1.569	335	384	795	8	48	1.569
Feb	230	1.039	1.100	22	495	2.885	565	1.423	1.895	29	543	4.455
Mar	184	224	2.429	61	98	2.996	749	1.646	4.324	91	641	7.451
Abr	826	166	2.428	74	51	3.546	1.574	1.813	6.752	165	692	10.997
May	2.573	133	2.230	25	64	5.025	4.147	1.946	8.982	190	757	16.022
Jun	3.192	379	3.037	28	307	6.944	7.340	2.325	12.020	218	1.063	22.966
Jul	1.971	94	3.290	40	103	5.498	9.311	2.419	15.310	258	1.166	28.464
Ago	694	155	2.043	25	49	2.966	10.005	2.574	17.352	283	1.214	31.430
Sep	509	826	1.967	81	814	4.197	10.514	3.400	19.320	365	2.029	35.627
Oct	547	48	1.791	116	32	2.534	11.061	3.448	21.110	481	2.061	38.161
Nov	521	1.727	1.874	27	385	4.534	11.582	5.175	22.985	508	2.445	42.695
Dic	538	934	3.472	41	126	5.112	12.121	6.109	26.457	549	2.571	47.807

2012												
Ene	226	1.290	1.318	11	127	2.973	226	1.290	1.318	11	127	2.973
Feb	199	956	1.182	19	644	3.000	425	2.246	2.500	30	772	5.974
Mar	156	214	2.378	36	77	2.861	581	2.460	4.878	67	849	8.835
Abr	853	131	2.341	58	44	3.427	1.434	2.591	7.219	124	893	12.262
May	2.587	562	2.416	31	446	6.043	4.022	3.153	9.635	156	1.339	18.304
Jun	3.022	96	3.097	44	86	6.345	7.044	3.249	12.732	200	1.425	24.650
Jul												
Ago												
Sep												
Oct												
Nov												
Dic												

TASAS DE VARIACIÓN (%)

	IRPF	IS	IVA	IIEE	Resto	TOTAL	IRPF	IS	IVA	IIEE	Resto	TOTAL
2007	8,7	-0,4	24,8	-8,5	20,2	17,5	8,7	-0,4	24,8	-8,5	20,2	17,5
2008	18,4	42,6	2,2	-9,6	1,0	9,7	18,4	42,6	2,2	-9,6	1,0	9,7
2009	8,0	20,0	13,6	31,1	14,8	13,1	8,0	20,0	13,6	31,1	14,8	13,1
2010	-6,0	-3,7	-30,5	9,6	27,6	-19,3	-6,0	-3,7	-30,5	9,6	27,6	-19,3
2011	-12,6	-20,3	4,7	18,3	27,2	-3,0	-12,6	-20,3	4,7	18,3	27,2	-3,0

	MENSUAL						ACUMULADA					
	IRPF	IS	IVA	IIEE	Resto	TOTAL	IRPF	IS	IVA	IIEE	Resto	TOTAL
2011												
Ene	11,0	-4,1	-3,7	108,4	143,8	1,2	11,0	-4,1	-3,7	108,4	143,8	1,2
Feb	-19,4	282,3	8,6	-10,1	---	78,2	-3,8	111,7	3,1	5,5	---	40,5
Mar	-28,7	-74,7	7,9	-3,2	-81,9	-25,1	-11,4	5,8	5,7	-0,6	9,2	3,9
Abr	-6,8	2,7	-20,1	47,9	66,9	-14,9	-9,0	5,5	-5,3	16,6	12,1	-3,0
May	-16,3	-42,0	-1,5	-24,7	-48,6	-12,2	-13,7	-0,1	-4,4	8,8	1,9	-6,1
Jun	-18,0	209,4	26,9	-30,8	69,5	4,7	-15,6	12,3	2,0	1,3	15,1	-3,1
Jul	-6,9	-10,8	11,5	-6,7	83,4	4,3	-13,9	11,2	3,9	0,0	19,0	-1,7
Ago	29,7	-86,3	12,4	9,8	-92,0	-28,0	-11,9	-22,3	4,8	0,8	-23,5	-5,0
Sep	-12,2	---	-3,1	152,8	---	50,0	-11,9	0,2	4,0	16,3	21,8	-0,7
Oct	-21,2	-93,7	-17,8	22,7	-28,3	-32,7	-12,4	-16,8	1,7	17,8	20,5	-3,8
Nov	-30,4	232,4	-5,6	10,1	---	36,0	-13,4	10,9	1,0	17,4	38,4	-0,7
Dic	9,2	-68,9	38,1	30,9	-50,6	-18,8	-12,6	-20,3	4,7	18,3	27,2	-3,0
2012												
Ene	-32,4	236,4	65,7	49,3	164,8	89,5	-32,4	236,4	65,7	49,3	164,8	89,5
Feb	-13,7	-8,0	7,5	-12,4	30,2	4,0	-24,8	57,9	31,9	3,6	42,1	34,1
Mar	-15,0	-4,5	-2,1	-40,8	-21,4	-4,5	-22,4	49,4	12,8	-26,5	32,4	18,6
Abr	3,3	-21,1	-3,6	-22,4	-13,9	-3,4	-8,9	42,9	6,9	-24,7	29,0	11,5
May	0,6	322,0	8,3	26,3	---	20,3	-3,0	62,0	7,3	-18,0	77,0	14,2
Jun	-5,3	-74,8	2,0	54,3	-71,8	-8,6	-4,0	39,7	5,9	-8,6	34,1	7,3
Jul												
Ago												
Sep												
Oct												
Nov												
Dic												



Cuadro 2.3
PARTICIPACIÓN DE LAS AA.TT. Y OTRAS MINORACIONES. EVOLUCIÓN
(en millones de euros)

	MENSUAL						ACUMULADA					
	PARTICIPACIÓN DE LAS AA.TT.				ASIG. I.C.	MINOR.	PARTICIPACIÓN DE LAS AA.TT.				ASIG. I.C.	MINOR.
	IRPF	IVA	IIEE	TOTAL	IRPF	TOTAL	IRPF	IVA	IIEE	TOTAL	IRPF	TOTAL
2011												
Ene	3.087	2.011	1.054	6.151	107	6.258	3.087	2.011	1.054	6.151	107	6.258
Feb	3.087	2.011	1.054	6.151	13	6.164	6.174	4.022	2.107	12.302	120	12.422
Mar	3.087	2.011	1.054	6.151	13	6.164	9.261	6.032	3.161	18.453	133	18.587
Abr	3.087	2.011	1.054	6.151	13	6.164	12.347	8.043	4.214	24.605	146	24.751
May	3.087	2.011	1.054	6.151	13	6.164	15.434	10.054	5.268	30.756	160	30.915
Jun	3.087	2.011	1.054	6.151	14	6.165	18.521	12.065	6.321	36.907	174	37.080
Jul	3.087	2.011	1.054	6.151	13	6.164	21.608	14.076	7.375	43.058	187	43.245
Ago	3.087	2.011	1.054	6.151	13	6.164	24.695	16.086	8.428	49.209	200	49.409
Sep	3.087	2.011	1.054	6.152	13	6.165	27.782	18.097	9.482	55.361	213	55.574
Oct	2.303	1.829	1.059	5.191	13	5.205	30.085	19.926	10.542	60.553	227	60.779
Nov	3.087	2.011	1.054	6.151	13	6.164	33.172	21.937	11.595	66.704	240	66.944
Dic	3.087	2.011	1.054	6.151	102	6.254	36.259	23.947	12.649	72.855	342	73.197
2012												
Ene	2.905	1.900	1.049	5.853	13	5.867	2.905	1.900	1.049	5.853	13	5.867
Feb	2.905	1.900	1.049	5.853	13	5.867	5.810	3.799	2.098	11.707	27	11.733
Mar	2.905	1.900	1.049	5.853	13	5.867	8.714	5.699	3.147	17.560	40	17.600
Abr	2.905	1.900	1.049	5.853	13	5.867	11.619	7.599	4.196	23.414	53	23.467
May	2.908	1.957	1.049	5.914	13	5.927	14.527	9.556	5.245	29.328	66	29.394
Jun	2.907	1.958	1.049	5.915	13	5.928	17.434	11.514	6.294	35.242	80	35.322
Jul												
Ago												
Sep												
Oct												
Nov												
Dic												

TASAS DE VARIACIÓN (%)

	PARTICIPACIÓN DE LAS AA.TT.			ASIG. I.C.	MINOR.	PARTICIPACIÓN DE LAS AA.TT.			ASIG. I.C.	MINOR.		
	IRPF	IVA	IIEE	TOTAL	IRPF	TOTAL	IRPF	IVA	IIEE	TOTAL	IRPF	TOTAL
2007	12,5	14,9	-4,5	10,5	5,8	10,4	12,5	14,9	-4,5	10,5	5,8	10,4
2008	16,4	4,5	0,4	9,1	0,3	9,1	16,4	4,5	0,4	9,1	0,3	9,1
2009	19,7	-23,0	10,3	1,8	62,3	1,9	19,7	-23,0	10,3	1,8	62,3	1,9
2010	-17,3	-40,5	2,8	-21,0	4,6	-20,9	-17,3	-40,5	2,8	-21,0	4,6	-20,9
2011	31,1	126,1	33,6	52,7	31,9	52,6	31,1	126,1	33,6	52,7	31,9	52,6

	MENSUAL						ACUMULADA					
	IRPF	IVA	IIEE	TOTAL	ASIG. I.C.	MINOR.	IRPF	IVA	IIEE	TOTAL	ASIG. I.C.	MINOR.
2011												
Ene	47,3	84,3	33,7	54,8	-5,3	53,1	47,3	84,3	33,7	54,8	-5,3	53,1
Feb	47,3	84,3	33,7	54,8	0,0	54,6	47,3	84,3	33,7	54,8	-4,8	53,8
Mar	47,3	84,3	33,7	54,8	0,0	54,6	47,3	84,3	33,7	54,8	-4,3	54,1
Abr	47,3	84,3	33,7	54,8	0,0	54,6	47,3	84,3	33,7	54,8	-4,0	54,2
May	47,3	84,3	33,7	54,8	0,0	54,6	47,3	84,3	33,7	54,8	-3,6	54,3
Jun	47,3	84,3	33,7	54,8	-1,5	54,6	47,3	84,3	33,7	54,8	-3,5	54,3
Jul	-32,3	---	31,7	54,3	0,0	54,1	26,1	---	33,4	54,7	-3,2	54,3
Ago	44,6	91,4	33,4	54,7	0,0	54,5	28,2	---	33,4	54,7	-3,0	54,3
Sep	47,3	84,3	33,8	54,8	0,0	54,6	30,0	---	33,5	54,7	-2,8	54,3
Oct	9,9	67,6	34,5	30,6	0,0	30,5	28,2	---	33,6	52,3	-2,7	52,0
Nov	47,3	84,3	33,7	54,8	0,0	54,6	29,8	---	33,6	52,5	-2,5	52,2
Dic	47,3	84,3	33,7	54,8	---	56,8	31,1	---	33,6	52,7	31,9	52,6
2012												
Ene	-5,9	-5,5	-0,4	-4,8	-87,6	-6,3	-5,9	-5,5	-0,4	-4,8	-87,6	-6,3
Feb	-5,9	-5,5	-0,4	-4,8	0,0	-4,8	-5,9	-5,5	-0,4	-4,8	-77,9	-5,5
Mar	-5,9	-5,5	-0,4	-4,8	0,0	-4,8	-5,9	-5,5	-0,4	-4,8	-70,1	-5,3
Abr	-5,9	-5,5	-0,4	-4,8	0,0	-4,8	-5,9	-5,5	-0,4	-4,8	-63,8	-5,2
May	-5,8	-2,7	-0,4	-3,9	0,0	-3,8	-5,9	-5,0	-0,4	-4,6	-58,5	-4,9
Jun	-5,8	-2,6	-0,4	-3,8	-3,8	-3,8	-5,9	-4,6	-0,4	-4,5	-54,1	-4,7
Jul												
Ago												
Sep												
Oct												
Nov												
Dic												



Cuadro 2.4
INGRESOS BRUTOS. MES Y ACUMULADO
(En millones de euros)

	PERIODO: MES DE JUNIO			PERIODO: ENERO-JUNIO		
	2012	2011	%	2012	2011	%
I. Renta de las Personas Físicas	5.839	5.624	3,8	40.035	39.810	0,6
- Retenciones de trabajo	4.182	4.035	3,6	33.405	33.396	0,0
- Administraciones Públicas	1.603	1.593	0,6	9.053	8.815	2,7
- Grandes Empresas	2.366	2.300	2,8	16.005	16.077	-0,4
- PYMEs	5	6	-14,1	7.324	7.664	-4,4
- Otros ingresos	208	136	52,5	1.022	841	21,6
- Cuota Diferencial Bruta	745	807	-7,7	1.426	1.453	-1,9
I. Sociedades	707	504	40,1	7.436	6.331	17,5
- Cuota Diferencial Bruta	240	126	90,2	1.396	1.264	10,5
Impuesto sobre el Valor Añadido	4.416	4.465	-1,1	36.833	38.784	-5,0
- Importación	690	742	-7,0	4.170	4.423	-5,7
- Grandes Empresas	3.171	3.239	-2,1	20.431	21.592	-5,4
- PYMEs	79	70	12,5	9.376	10.309	-9,1
- Otros Ingresos	476	415	14,9	2.856	2.460	16,1
Impuestos Especiales	1.467	1.751	-16,2	9.089	9.620	-5,5
Resto de Ingresos	804	820	-1,8	4.939	4.942	-0,1
INGRESOS TRIBUTARIOS BRUTOS	13.233	13.165	0,5	98.332	99.487	-1,2



3. INGRESOS TRIBUTARIOS HOMOGÉNEOS

Cuadro 3.1
RESUMEN. MES Y ACUMULADO
(En millones de euros)

	PERIODO: MES DE JUNIO			PERIODO: ENERO-JUNIO		
	2012	2011	%	2012	2011	%
IRPF, ingresos totales	2.803	2.418	15,9	32.912	32.297	1,9
<i>Total ajustes</i>	-359	-550	34,7	-60	-414	85,5
+ Ajuste ritmo devol. al de una campaña tipo	-420	-566	25,7	-131	-487	73,1
+ Corrección retenciones trabajo AAPP	48	2	---	-9	-100	91,4
+ Otros conceptos	13	14	-3,8	80	174	-54,1
IRPF, ingresos homogéneos	2.444	1.868	30,8	32.852	31.884	3,0
I. SOCIEDADES	611	125	388,6	4.187	4.005	4,5
<i>Total ajustes</i>	-8	269	---	1.013	130	---
+ Ajuste ritmo devol. al de una campaña tipo	-11	-7	-51,1	1.020	140	---
+ Corrección retenciones Deuda Pública	3	276	-98,8	-6	-9	38,2
+ Otros conceptos	0	0	---	0	0	---
IS, ingresos homogéneos	603	394	53,1	5.200	4.136	25,7
IVA, ingresos totales	1.318	1.428	-7,7	24.100	26.764	-10,0
<i>Total ajustes</i>	282	455	-37,9	466	99	368,5
+ Ajuste ritmo devol. al de una campaña tipo	282	455	-37,9	466	99	368,5
+ Otros conceptos	0	0	---	0	0	---
IVA, ingresos homogéneos	1.601	1.883	-15,0	24.566	26.864	-8,6
IIEE, ingresos totales	1.423	1.723	-17,4	8.890	9.402	-5,5
<i>Total ajustes</i>	34	32	7,5	215	209	2,6
+ Rec. I.E. Tabaco en País Vasco y Navarra	34	32	7,5	215	209	2,6
IIEE, ingresos homogéneos	1.457	1.755	-16,9	9.104	9.611	-5,3
Resto de Ingresos	718	513	40,0	3.514	3.879	-9,4
<i>Total ajustes</i>	10	270	-96,2	-127	-169	24,8
+ Corrección retenciones Deuda Pública	3	226	-98,8	7	-8	---
+ Corrección tasa reserva dom. pub. radioel.	26	44	-40,9	-115	-160	28,3
+ Otros conceptos	-18	0	---	-18	0	---
Resto de Ingresos homogéneos	728	783	-7,0	3.387	3.710	-8,7
TOTAL INGRESOS TRIBUTARIOS HOMOGÉNEOS	6.833	6.682	2,3	75.110	76.205	-1,4



INGRESOS TRIBUTARIOS HOMOGÉNEOS

Cuadro 3.2: EVOLUCIÓN
(en millones de euros)

	MENSUAL						ACUMULADA					
	IRPF	IS	IVA	IIEE	Resto	TOTAL	IRPF	IS	IVA	IIEE	Resto	TOTAL
2011												
Ene	10.744	430	888	1.779	746	14.587	10.744	430	888	1.779	746	14.587
Feb	4.608	141	13.060	1.419	533	19.761	15.352	571	13.948	3.198	1.279	34.348
Mar	4.460	-35	1.981	1.424	517	8.348	19.813	536	15.929	4.622	1.795	42.696
Abr	8.439	2.951	6.517	1.633	684	20.224	28.252	3.486	22.446	6.256	2.479	62.920
May	1.764	255	2.535	1.601	448	6.603	30.016	3.741	24.981	7.857	2.927	69.523
Jun	1.868	394	1.883	1.755	783	6.682	31.884	4.136	26.864	9.611	3.710	76.205
Jul	11.681	760	6.470	1.747	527	21.185	43.565	4.895	33.334	11.358	4.238	97.390
Ago	-66	4.473	-510	1.630	376	5.904	43.499	9.368	32.825	12.988	4.614	103.294
Sep	7.464	628	5.508	1.813	746	16.158	50.963	9.996	38.332	14.801	5.360	119.452
Oct	8.093	4.973	7.264	1.558	527	22.414	59.056	14.969	45.597	16.359	5.886	141.867
Nov	5.757	176	2.681	1.505	527	10.646	64.814	15.145	48.278	17.864	6.413	152.513
Dic	4.786	674	1.001	1.545	604	8.610	69.599	15.819	49.279	19.408	7.018	161.123
2012												
Ene	10.357	494	837	1.651	586	13.925	10.357	494	837	1.651	586	13.925
Feb	4.741	208	12.281	1.462	546	19.238	15.099	702	13.117	3.112	1.131	33.162
Mar	4.589	35	1.812	1.425	505	8.366	19.688	738	14.929	4.537	1.636	41.528
Abr	8.497	3.546	5.930	1.703	567	20.242	28.186	4.283	20.859	6.240	2.203	61.770
May	2.223	314	2.107	1.407	456	6.506	30.408	4.597	22.966	7.647	2.659	68.276
Jun	2.444	603	1.601	1.457	728	6.833	32.852	5.200	24.566	9.104	3.387	75.110
Jul												
Ago												
Sep												
Oct												
Nov												
Dic												

TASAS DE VARIACIÓN (%)

	IRPF	IS	IVA	IIEE	Resto	TOTAL	IRPF	IS	IVA	IIEE	Resto	TOTAL
2007	16,2	19,9	5,7	6,6	19,9	12,9	16,2	19,9	5,7	6,6	19,9	12,9
2008	-1,4	-39,3	-16,0	-1,0	0,0	-13,9	-1,4	-39,3	-16,0	-1,0	0,0	-13,9
2009	-10,7	-26,0	-31,1	-1,0	-2,2	-17,3	-10,7	-26,0	-31,1	-1,0	-2,2	-17,3
2010	4,7	-18,3	43,6	2,3	9,7	10,4	4,7	-18,3	43,6	2,3	9,7	10,4
2011	3,5	-3,7	3,1	-4,4	-5,2	1,2	3,5	-3,7	3,1	-4,4	-5,2	1,2

	MENSUAL						ACUMULADA					
	IRPF	IS	IVA	IIEE	Resto	TOTAL	IRPF	IS	IVA	IIEE	Resto	TOTAL
2011												
Ene	2,8	-20,6	111,7	3,1	20,1	6,0	2,8	-20,6	111,7	3,1	20,1	6,0
Feb	3,3	5,6	6,1	-13,1	10,7	4,0	2,9	-15,4	9,6	-4,8	16,0	4,8
Mar	-0,9	---	81,5	1,3	-19,0	9,3	2,1	-21,3	15,3	-3,0	3,2	5,6
Abr	2,5	-13,6	11,6	-9,3	35,8	2,2	2,2	-14,9	14,2	-4,7	10,5	4,5
May	12,4	10,3	19,5	-1,0	-5,1	9,8	2,7	-13,6	14,7	-4,0	7,8	5,0
Jun	23,1	-4,8	6,1	-5,4	-13,2	3,4	3,7	-12,8	14,1	-4,2	2,6	4,9
Jul	2,8	2,0	-7,1	2,2	-15,1	-1,0	3,5	-10,8	9,3	-3,3	0,0	3,5
Ago	---	-18,2	-17,6	-9,5	-24,0	-20,3	3,2	-14,5	9,1	-4,1	-2,5	1,8
Sep	5,2	1,1	-6,4	4,1	-14,2	-0,4	3,4	-13,6	6,6	-3,2	-4,4	1,5
Oct	1,3	-4,1	2,6	-6,2	-6,7	-0,3	3,2	-10,7	5,9	-3,5	-4,6	1,2
Nov	4,2	---	-6,8	-11,5	7,3	1,9	3,2	-8,8	5,1	-4,2	-3,7	1,3
Dic	6,7	---	-46,1	-6,7	-18,9	0,7	3,5	-3,7	3,1	-4,4	-5,2	1,2
2012												
Ene	-3,6	15,0	-5,8	-7,2	-21,4	-4,5	-3,6	15,0	-5,8	-7,2	-21,4	-4,5
Feb	2,9	47,7	-6,0	3,0	2,3	-2,6	-1,7	23,1	-6,0	-2,7	-11,5	-3,5
Mar	2,9	---	-8,6	0,0	-2,3	0,2	-0,6	37,7	-6,3	-1,8	-8,9	-2,7
Abr	0,7	20,2	-9,0	4,3	-17,2	0,1	-0,2	22,9	-7,1	-0,3	-11,2	-1,8
May	26,0	22,9	-16,9	-12,1	1,8	-1,5	1,3	22,9	-8,1	-2,7	-9,2	-1,8
Jun	30,8	53,1	-15,0	-16,9	-7,0	2,3	3,0	25,7	-8,6	-5,3	-8,7	-1,4
Jul												
Ago												
Sep												
Oct												
Nov												
Dic												



Cuadro 3.3
INGRESOS BRUTOS HOMOGÉNEOS. MES Y ACUMULADO
(En millones de euros)

	PERIODO: MES DE JUNIO			PERIODO: ENERO-JUNIO		
	2012	2011	%	2012	2011	%
I. Renta de las Personas Físicas	5.886	5.626	4,6	40.027	39.711	0,8
- Retenciones de trabajo	4.230	4.037	4,8	33.396	33.297	0,3
- Administraciones Públicas	1.651	1.594	3,5	9.044	8.716	3,8
- Grandes Empresas	2.366	2.300	2,8	16.005	16.077	-0,4
- PYMEs	5	6	-14,1	7.324	7.664	-4,4
- Otros ingresos	208	136	52,5	1.022	841	21,6
- Cuota Diferencial Bruta	745	807	-7,7	1.426	1.453	-1,9
I. Sociedades	706	504	40,1	6.250	5.477	14,1
- Cuota Diferencial Bruta	240	126	90,2	1.396	1.264	10,5
Impuesto sobre el Valor Añadido	4.416	4.465	-1,1	36.833	38.784	-5,0
- Importación	690	742	-7,0	4.170	4.423	-5,7
- Grandes Empresas	3.171	3.239	-2,1	20.431	21.592	-5,4
- PYMEs	79	70	12,5	9.376	10.309	-9,1
- Otros Ingresos	476	415	14,9	2.856	2.460	16,1
Impuestos Especiales	1.501	1.783	-15,8	9.304	9.830	-5,4
Resto de Ingresos	784	811	-3,3	3.624	3.917	-7,5
INGRESOS TRIBUTARIOS BRUTOS HOMOGÉNEOS	13.293	13.188	0,8	96.038	97.718	-1,7



4. INGRESOS TRIBUTARIOS POR CONCEPTOS Y CENTROS GESTORES
CUADRO 4.1. MES.
(En miles de euros)

	I.R.P.F.			I.s/SOCIEDADES			I.R.N.R.			TOTAL CAPITULO I		
	Recaudación		% [^]	Recaudación		% [^]	Recaudación		% [^]	Recaudación		% [^]
	AÑO 2012	AÑO 2011		AÑO 2012	AÑO 2011		AÑO 2012	AÑO 2011		AÑO 2012	AÑO 2011	
ALMERÍA	-3.053	-13.635	---	3.038	2.828	7,4	159	193	-17,6	222	-10.555	---
CÁDIZ	-13.441	-22.992	---	886	758	16,9	426	489	-12,9	-11.750	-21.705	---
CÓRDOBA	-18.275	-21.591	---	1.024	626	63,6	35	48	-27,1	-17.195	-20.915	---
GRANADA	-17.171	-21.631	---	2.681	1.653	62,2	159	307	-48,2	-14.230	-19.588	---
HUELVA	-9.627	-9.848	---	589	538	9,5	126	65	93,8	-8.899	-9.245	---
JAÉN	-17.258	-23.767	---	-1.258	581	---	35	14	150,0	-18.470	-23.171	---
MÁLAGA	-16.268	-28.387	---	12.367	4.715	162,3	2.328	3.009	-22,6	-316	-19.293	---
SEVILLA	118.235	166.010	-28,8	3.876	4.053	-4,4	723	1.311	-44,9	122.848	171.406	-28,3
JERÉZ DE LA FRA.	-2.459	-7.579	---	386	117	229,9	40	15	166,7	-2.033	-7.447	---
TOTAL ANDALUCÍA	20.683	16.580	24,7	23.589	15.869	48,6	4.031	5.451	-26,1	50.177	39.487	27,1
HUESCA	-11.221	-12.539	---	153	256	-40,2	9	7	28,6	-10.982	-12.060	---
TERUEL	-6.108	-7.528	---	15	193	-92,2	58	56	3,6	-6.035	-7.279	---
ZARAGOZA	26.333	19.477	35,2	7.880	5.956	32,3	345	384	-10,2	35.102	25.839	35,8
TOTAL ARAGÓN	9.004	-590	---	8.048	6.405	25,7	412	447	-7,8	18.085	6.500	178,2
OVIEDO	15.280	12.841	19,0	2.386	7.687	-69,0	290	194	49,5	18.029	20.785	-13,3
GIJÓN	-11.414	-11.687	---	786	785	0,1	37	36	2,8	-10.571	-10.866	---
TOTAL ASTURIAS	3.866	1.154	235,0	3.172	8.472	-62,6	327	230	42,2	7.458	9.919	-24,8
BALEARES	36.034	16.261	121,6	3.808	3.577	6,5	3.304	675	389,5	43.603	21.284	104,9
TOTAL BALEARES	36.034	16.261	121,6	3.808	3.577	6,5	3.304	675	389,5	43.603	21.284	104,9
LAS PALMAS	17.665	13.681	29,1	3.669	846	333,7	936	1.061	-11,8	22.341	15.681	42,5
STA.CRUZ TENERIFE	-14.766	-12.481	---	1.598	1.046	52,8	993	747	32,9	-11.818	-10.389	---
TOTAL CANARIAS	2.899	1.200	141,6	5.267	1.892	178,4	1.929	1.808	6,7	10.523	5.292	98,8
CANTABRIA	81.290	133.751	-39,2	24.232	49.362	-50,9	27.436	164.636	-83,3	133.290	347.750	-61,7
TOTAL CANTABRIA	81.290	133.751	-39,2	24.232	49.362	-50,9	27.436	164.636	-83,3	133.290	347.750	-61,7
ALBACETE	-12.971	-14.170	---	-288	416	---	70	105	-33,3	-13.189	-13.649	---
CIUDAD REAL	-16.291	-18.823	---	359	33	---	8	19	-57,9	-15.924	-18.771	---
CUENCA	-5.193	-4.367	---	826	1.083	-23,7	9	14	-35,7	-4.357	-3.270	---
GUADALAJARA	-10.417	-11.195	---	821	307	167,4	47	52	-9,6	-9.549	-10.832	---
TOLEDO	12.853	10.532	22,0	918	379	142,2	45	57	-21,1	13.859	10.972	26,3
TOTAL CASTILLA-LA MANCHA	-32.019	-38.023	---	2.636	2.218	18,8	179	247	-27,5	-29.160	-35.550	---
ÁVILA	-8.461	-7.283	---	114	336	-66,1	0	7	---	-8.346	-6.929	---
BURGOS	-14.127	-11.989	---	3.366	1.436	134,4	86	219	-60,7	-10.675	-10.332	---
LEÓN	-21.039	-9.830	---	600	2.622	-77,1	52	80	-35,0	-20.207	-7.110	---
PALENCIA	-6.062	-6.557	---	2.189	1.020	114,6	6	16	-62,5	-3.867	-5.521	---
SALAMANCA	-10.825	-10.667	---	564	1.009	-44,1	13	-206	---	-10.244	-9.861	---
SEGOVIA	-5.908	-6.294	---	620	727	-14,7	36	24	50,0	-5.252	-5.543	---
SORIA	-3.020	-3.409	---	66	354	-81,4	2	39	-94,9	-2.952	-3.016	---
VALLADOLID	14.661	12.088	21,3	7.148	1.705	319,2	122	112	8,9	21.945	13.921	57,6
ZAMORA	-8.447	-9.196	---	680	76	---	-2	7	---	-7.753	-9.113	---
TOTAL CASTILLA Y LEÓN	-63.228	-53.137	---	15.347	9.285	65,3	315	298	5,7	-47.351	-43.504	---



4. INGRESOS TRIBUTARIOS POR CONCEPTOS Y CENTROS GESTORES
CUADRO 4.1. MES.
(En miles de euros)

	I.R.P.F.			I.s/SOCIEDADES			I.R.N.R.			TOTAL CAPITULO I		
	Recaudación		% [^]	Recaudación		% [^]	Recaudación		% [^]	Recaudación		% [^]
	AÑO 2012	AÑO 2011		AÑO 2012	AÑO 2011		AÑO 2012	AÑO 2011		AÑO 2012	AÑO 2011	
BARCELONA	438.713	401.995	9,1	82.896	53.042	56,3	12.743	18.190	-29,9	536.005	474.923	12,9
GERONA	-17.692	-22.100	---	869	228	281,1	1.857	1.484	25,1	-14.676	-20.207	---
LÉRIDA	-17.139	-17.210	---	1.289	501	157,3	100	57	75,4	-15.589	-16.652	---
TARRAGONA	-19.377	-18.703	---	1.719	-345	---	2.505	486	415,4	-14.875	-18.504	---
TOTAL CATALUÑA	384.505	343.982	11,8	86.773	53.426	62,4	17.205	20.217	-14,9	490.865	419.560	17,0
BADAJOS	-489	602	---	1.142	1.300	-12,2	63	111	-43,2	717	2.013	-64,4
CÁCERES	-16.426	-15.012	---	412	725	-43,2	3	5	-40,0	-16.021	-14.252	---
TOTAL EXTREMADURA	-16.915	-14.410	---	1.554	2.025	-23,3	66	116	-43,1	-15.304	-12.239	---
LA CORUÑA	53.520	34.486	55,2	78.188	41.353	89,1	23.880	21.486	11,1	155.636	97.334	59,9
LUGO	-11.687	-14.320	---	428	176	143,2	35	36	-2,8	-11.224	-14.107	---
ORENSE	-7.245	-8.165	---	761	341	123,2	-20	28	---	-6.495	-7.796	---
PONTEVEDRA	-21.049	-22.886	---	765	1.632	-53,1	17	48	-64,6	-20.253	-21.173	---
VIGO	10.375	-1.883	---	3.512	665	428,1	662	250	164,8	14.556	-965	---
TOTAL GALICIA	23.914	-12.768	---	83.654	44.167	89,4	24.574	21.848	12,5	132.220	53.293	148,1
MADRID	1.807.587	1.551.954	16,5	348.382	179.423	94,2	183.970	172.834	6,4	2.342.788	1.913.050	22,5
TOTAL MADRID	1.807.587	1.551.954	16,5	348.382	179.423	94,2	183.970	172.834	6,4	2.342.788	1.913.050	22,5
MURCIA	28.709	-6.982	---	2.716	2.413	12,6	248	135	83,7	31.758	-4.408	---
CARTAGENA	-7.381	-9.218	---	1.574	1.383	13,8	109	104	4,8	-5.569	-7.700	---
TOTAL MURCIA	21.328	-16.200	---	4.290	3.796	13,0	357	239	49,4	26.189	-12.108	---
NAVARRA	6.173	6.392	-3,4	58	-5.420	---	501	332	50,9	6.732	1.304	416,3
TOTAL NAVARRA	6.173	6.392	-3,4	58	-5.420	---	501	332	50,9	6.732	1.304	416,3
ÁLAVA	3.981	4.036	-1,4	112	44	154,5	192	107	79,4	4.285	4.187	2,3
GUIPÚZCOA	8.121	8.276	-1,9	399	255	56,5	58	10	480,0	8.578	8.542	0,4
VIZCAYA	85.740	70.186	22,2	-13.423	8.922	---	955	581	64,4	73.277	79.701	-8,1
TOTAL PAÍS VASCO	97.842	82.498	18,6	-12.912	9.221	---	1.205	698	72,6	86.140	92.430	-6,8
LA RIOJA	-15.039	-8.925	---	749	522	43,5	139	9	---	-14.151	-8.394	---
TOTAL LA RIOJA	-15.039	-8.925	---	749	522	43,5	139	9	---	-14.151	-8.394	---
ALICANTE	-29.918	-36.225	---	4.830	5.089	-5,1	1.802	1.907	-5,5	-22.624	-28.190	---
CASTELLÓN	-4.373	-14.310	---	5.808	1.045	455,8	1.847	466	296,4	3.307	-12.799	---
VALENCIA	-26.658	38.634	---	4.577	12.814	-64,3	992	2.319	-57,2	-20.878	55.026	---
TOTAL VALENCIA	-60.949	-11.901	---	15.215	18.948	-19,7	4.641	4.692	-1,1	-40.195	14.037	---
CEUTA	-1.454	-1.942	---	122	475	-74,3	68	23	195,7	-924	-1.433	---
MELILLA	-1.925	-2.642	---	82	34	141,2	15	19	-21,1	-1.713	-2.513	---
TOTAL DELEGACIONES	2.303.596	1.993.234	15,6	614.066	403.697	52,1	270.674	394.819	-31,4	3.199.272	2.808.165	13,9
SERVICIOS CENTRALES	-2.407.529	-2.661.997	---	-2.970	-278.637	---	-2.072	-225.352	---	-2.394.113	-3.165.986	---
SS.CC. (ESTADO) (+)	499.591	424.863	17,6							513.007	-79.126	---
SS.CC. (CC.AA.) (-)	2.842.082	3.021.785	-5,9							2.842.082	3.021.785	-5,9
SS.CC. (CC.LL.) (-)	65.038	65.075	-0,1							65.038	65.075	-0,1
INGRESOS TRIBUTARIOS DEL ESTADO	-103.933	-668.763	---	611.096	125.060	388,6	268.602	169.467	58,5	805.159	-357.821	---
INGRESOS TRIBUTARIOS TOTALES	2.803.187	2.418.097	15,9	611.096	125.060	388,6	268.602	169.467	58,5	3.712.279	2.729.039	36,0



4. INGRESOS TRIBUTARIOS POR CONCEPTOS Y CENTROS GESTORES
CUADRO 4.1. MES.
(En miles de euros)

	I.V.A.			I.ESPECIALES			TRÁFICO EXTERIOR			TOTAL CAPITULO II		
	Recaudación		% [^]	Recaudación		% [^]	Recaudación		% [^]	Recaudación		% [^]
	AÑO 2012	AÑO 2011		AÑO 2012	AÑO 2011		AÑO 2012	AÑO 2011		AÑO 2012	AÑO 2011	
ALMERÍA	-21.784	-47.266	---	89	338	-73,7	97	36	169,4	-21.431	-46.767	---
CÁDIZ	42.103	36.602	15,0	5.833	4.525	28,9	3.458	4.225	-18,2	51.394	45.352	13,3
CÓRDOBA	-12.348	-6.666	---	-11	312	---	3	6	-50,0	-12.356	-6.282	---
GRANADA	-11.420	-9.603	---	9.871	9.612	2,7	1	46	-97,8	-1.524	55	---
HUELVA	-5.081	-4.005	---	8.296	8.215	1,0	85	204	-58,3	3.300	4.414	-25,2
JAÉN	-2.432	-4.935	---	-712	-9	---	8	6	33,3	-3.136	-4.938	---
MÁLAGA	16.708	-45.421	---	5.689	8.916	-36,2	439	315	39,4	23.150	-35.832	---
SEVILLA	28.283	13.127	115,5	7.756	6.508	19,2	152	238	-36,1	37.737	21.229	77,8
JERÉZ DE LA FRA.	-922	2.836	---	536	431	24,4	0	1	---	-386	3.268	---
TOTAL ANDALUCÍA	33.107	-65.331	---	37.347	38.848	-3,9	4.243	5.077	-16,4	76.748	-19.501	---
HUESCA	-5.110	-7.300	---	-747	-1.181	---	0	0	---	-5.857	-8.481	---
TERUEL	-996	-6.883	---	-193	-821	---	0	0	---	-1.189	-7.704	---
ZARAGOZA	15.514	-7.384	---	-567	-1.985	---	4.353	3.921	11,0	19.624	-5.140	---
TOTAL ARAGÓN	9.408	-21.567	---	-1.507	-3.987	---	4.353	3.921	11,0	12.578	-21.325	---
OVIEDO	12.893	9.935	29,8	6.682	7.164	-6,7	5	77	-93,5	19.581	17.176	14,0
GIJÓN	15.115	26.644	-43,3	3.858	4.538	-15,0	230	265	-13,2	19.203	31.447	-38,9
TOTAL ASTURIAS	28.008	36.579	-23,4	10.540	11.702	-9,9	235	342	-31,3	38.784	48.623	-20,2
BALEARES	-24.974	-17.664	---	528	574	-8,0	122	123	-0,8	-16.235	-7.868	---
TOTAL BALEARES	-24.974	-17.664	---	528	574	-8,0	122	123	-0,8	-16.235	-7.868	---
LAS PALMAS	808	-698	---	1.723	1.694	1,7	595	756	-21,3	3.128	1.754	78,3
STA.CRUZ TENERIFE	19.267	-1.310	---	902	1.123	-19,7	465	1.155	-59,7	20.831	1.150	---
TOTAL CANARIAS	20.075	-2.008	---	2.625	2.817	-6,8	1.060	1.911	-44,5	23.959	2.904	---
CANTABRIA	-3.403	-8.894	---	3.493	3.569	-2,1	508	452	12,4	606	-4.863	---
TOTAL CANTABRIA	-3.403	-8.894	---	3.493	3.569	-2,1	508	452	12,4	606	-4.863	---
ALBACETE	4.654	-3.427	---	535	508	5,3	7	0	---	5.196	-2.919	---
CIUDAD REAL	-5.783	-7.756	---	-1	-700	---	11	23	-52,2	-5.773	-8.433	---
CUENCA	-1.163	-3.863	---	-1.716	-452	---	0	0	---	-2.863	-4.247	---
GUADALAJARA	4.033	4.683	-13,9	14.588	11.670	25,0	498	688	-27,6	19.119	17.041	12,2
TOLEDO	-2.191	-4.294	---	-294	490	---	157	97	61,9	-2.189	-3.561	---
TOTAL CASTILLA-LA MANCHA	-450	-14.657	---	13.112	11.516	13,9	673	808	-16,7	13.490	-2.119	---
ÁVILA	-3.757	-2.189	---	-263	-831	---	0	0	---	-4.020	-3.020	---
BURGOS	-3.744	-3.465	---	2.040	1.973	3,4	129	668	-80,7	-1.573	-824	---
LEÓN	-5.065	-9.223	---	-557	112	---	0	21	---	-5.602	-9.062	---
PALENCIA	-3.288	1.022	---	-668	-1.116	---	0	0	---	-3.956	-94	---
SALAMANCA	-5.946	11	---	35	69	-49,3	167	292	-42,8	-5.744	372	---
SEGOVIA	-159	1.170	---	2.140	1.958	9,3	0	0	---	1.981	3.128	-36,7
SORIA	-868	566	---	-1.016	-598	---	0	0	---	-1.884	-32	---
VALLADOLID	-19.917	-33.375	---	-2.341	-361	---	464	298	55,7	-21.793	-33.438	---
ZAMORA	-1.231	-1.970	---	214	-519	---	0	0	---	-1.017	-2.489	---
TOTAL CASTILLA Y LEÓN	-43.975	-47.453	---	-416	687	---	760	1.279	-40,6	-43.608	-45.459	---



4. INGRESOS TRIBUTARIOS POR CONCEPTOS Y CENTROS GESTORES
CUADRO 4.1. MES.
(En miles de euros)

	I.V.A.			I.ESPECIALES			TRÁFICO EXTERIOR			TOTAL CAPITULO II		
	Recaudación		% [^]	Recaudación		% [^]	Recaudación		% [^]	Recaudación		% [^]
	AÑO 2012	AÑO 2011		AÑO 2012	AÑO 2011		AÑO 2012	AÑO 2011		AÑO 2012	AÑO 2011	
BARCELONA	388.918	463.511	-16,1	88.093	71.541	23,1	39.879	43.922	-9,2	542.835	605.911	-10,4
GERONA	2.095	-3.937	---	1.925	3.297	-41,6	163	277	-41,2	4.184	-362	---
LÉRIDA	-1.216	-16.027	---	1.583	1.445	9,6	18	9	100,0	385	-14.573	---
TARRAGONA	27.264	38.290	-28,8	1.636	1.825	-10,4	2.394	3.617	-33,8	31.295	43.735	-28,4
TOTAL CATALUÑA	417.061	481.837	-13,4	93.237	78.108	19,4	42.454	47.825	-11,2	578.699	634.711	-8,8
BADAJOS	-18.683	-33.074	---	-943	-1.334	---	23	3	---	-19.596	-34.397	---
CÁCERES	3.487	-2.846	---	-175	-90	---	0	41	---	3.312	-2.895	---
TOTAL EXTREMADURA	-15.196	-35.920	---	-1.118	-1.424	---	23	44	-47,7	-16.284	-37.292	---
LA CORUÑA	-6.921	31.126	---	1.192	1.141	4,5	1.475	1.831	-19,4	-4.191	34.166	---
LUGO	13.205	6.590	100,4	828	1.786	-53,6	1	1	---	14.034	8.377	67,5
ORENSE	-1.399	64	---	161	-22	---	195	176	10,8	-1.043	218	---
PONTEVEDRA	1.359	3.348	-59,4	535	-12	---	1.035	327	216,5	2.929	3.663	-20,0
VIGO	10.766	6.262	71,9	9	-138	---	2.004	2.511	-20,2	12.936	8.794	47,1
TOTAL GALICIA	17.010	47.390	-64,1	2.725	2.755	-1,1	4.710	4.846	-2,8	24.665	55.218	-55,3
MADRID	1.030.096	975.156	5,6	1.196.140	1.492.980	-19,9	9.818	10.144	-3,2	2.311.707	2.557.984	-9,6
TOTAL MADRID	1.030.096	975.156	5,6	1.196.140	1.492.980	-19,9	9.818	10.144	-3,2	2.311.707	2.557.984	-9,6
MURCIA	-22.979	-36.953	---	723	1.001	-27,8	262	204	28,4	-21.974	-35.720	---
CARTAGENA	-17.841	2.703	---	5.656	7.660	-26,2	472	337	40,1	-11.713	10.700	---
TOTAL MURCIA	-40.820	-34.250	---	6.379	8.661	-26,3	734	541	35,7	-33.687	-25.020	---
NAVARRA	-283.226	-78.603	---	10.556	30.252	-65,1	162	132	22,7	-272.445	-48.080	---
TOTAL NAVARRA	-283.226	-78.603	---	10.556	30.252	-65,1	162	132	22,7	-272.445	-48.080	---
ÁLAVA	3.596	1.337	169,0	-26	14	---	273	338	-19,2	3.843	1.689	127,5
GUIPÚZCOA	6.163	12.862	-52,1	4	8	-50,0	588	646	-9,0	6.756	13.516	-50,0
VIZCAYA	83.299	132.045	-36,9	30.139	27.654	9,0	2.958	4.199	-29,6	118.153	165.540	-28,6
TOTAL PAÍS VASCO	93.058	146.244	-36,4	30.117	27.676	8,8	3.819	5.183	-26,3	128.752	180.745	-28,8
LA RIOJA	440	2.019	-78,2	368	19	---	22	10	120,0	830	2.048	-59,5
TOTAL LA RIOJA	440	2.019	-78,2	368	19	---	22	10	120,0	830	2.048	-59,5
ALICANTE	-20.794	-11.345	---	1.284	830	54,7	4.761	4.112	15,8	-14.219	-5.921	---
CASTELLÓN	-16.927	-21.999	---	364	249	46,2	218	255	-14,5	-16.337	-21.485	---
VALENCIA	119.533	101.414	17,9	17.202	16.928	1,6	19.648	18.969	3,6	156.791	137.628	13,9
TOTAL VALENCIA	81.812	68.070	20,2	18.850	18.007	4,7	24.627	23.336	5,5	126.235	110.222	14,5
CEUTA	94	87	8,0	113	109	3,7	0	0	---	366	367	-0,3
MELILLA	3	-33	---	136	163	-16,6	0	0	---	254	334	-24,0
TOTAL DELEGACIONES	1.318.128	1.431.002	-7,9	1.423.225	1.723.032	-17,4	98.323	105.974	-7,2	2.955.414	3.381.629	-12,6
SERVICIOS CENTRALES	-1.957.960	-2.014.011	---	-1.049.401	-1.053.553	---	0	0	---	-3.007.358	-3.067.556	---
SS.CC. (ESTADO) (+)	67	-3.223	---	0	-47	---				70	-3.262	---
SS.CC. (CC.AA.) (-)	1.863.693	1.969.686	-5,4	1.030.994	1.035.380	-0,4				2.894.687	3.005.066	-3,7
SS.CC. (CC.LL.) (-)	94.334	41.102	129,5	18.407	18.126	1,6				112.741	59.228	90,4
INGRESOS TRIBUTARIOS DEL ESTADO	-639.832	-583.009	---	373.824	669.479	-44,2	98.323	105.974	-7,2	-51.944	314.073	---
INGRESOS TRIBUTARIOS TOTALES	1.318.195	1.427.779	-7,7	1.423.225	1.722.985	-17,4	98.323	105.974	-7,2	2.955.484	3.378.367	-12,5



PERIODO : JUNIO DE 2012						
4. INGRESOS TRIBUTARIOS POR CONCEPTOS Y CENTROS GESTORES						
CUADRO 4.1. MES.						
(En miles de euros)						
	TOTAL CAPITULO III			TOTAL GENERAL		
	Recaudación		% [^]	Recaudación		% [^]
	AÑO 2012	AÑO 2011		AÑO 2012	AÑO 2011	
ALMERÍA	2.041	1.638	24,6	-19.168	-55.684	---
CÁDIZ	9.367	1.276	---	49.011	24.923	96,6
CÓRDOBA	1.712	1.572	8,9	-27.839	-25.625	---
GRANADA	1.891	1.712	10,5	-13.863	-17.821	---
HUELVA	1.249	691	80,8	-4.350	-4.140	---
JAÉN	1.032	857	20,4	-20.574	-27.252	---
MÁLAGA	5.299	3.871	36,9	28.133	-51.254	---
SEVILLA	4.976	3.759	32,4	165.561	196.394	-15,7
JERÉZ DE LA FRA.	628	563	11,5	-1.791	-3.616	---
TOTAL ANDALUCÍA	28.195	15.939	76,9	155.120	35.925	331,8
HUESCA	376	551	-31,8	-16.463	-19.990	---
TERUEL	66	153	-56,9	-7.158	-14.830	---
ZARAGOZA	2.473	3.606	-31,4	57.199	24.305	135,3
TOTAL ARAGÓN	2.915	4.310	-32,4	33.578	-10.515	---
OVIEDO	1.496	1.638	-8,7	39.106	39.599	-1,2
GIJÓN	525	400	31,2	9.157	20.981	-56,4
TOTAL ASTURIAS	2.021	2.038	-0,8	48.263	60.580	-20,3
BALEARES	3.612	2.392	51,0	30.980	15.808	96,0
TOTAL BALEARES	3.612	2.392	51,0	30.980	15.808	96,0
LAS PALMAS	2.139	1.399	52,9	27.608	18.834	46,6
STA. CRUZ TENERIFE	1.213	1.068	13,6	10.226	-8.171	---
TOTAL CANARIAS	3.352	2.467	35,9	37.834	10.663	254,8
CANTABRIA	2.113	2.662	-20,6	136.009	345.549	-60,6
TOTAL CANTABRIA	2.113	2.662	-20,6	136.009	345.549	-60,6
ALBACETE	655	706	-7,2	-7.338	-15.862	---
CIUDAD REAL	722	987	-26,8	-20.975	-26.217	---
CUENCA	520	480	8,3	-6.700	-7.037	---
GUADALAJARA	468	513	-8,8	10.038	6.722	49,3
TOLEDO	1.231	1.727	-28,7	12.901	9.138	41,2
TOTAL CASTILLA-LA MANCHA	3.596	4.413	-18,5	-12.074	-33.256	---
ÁVILA	237	502	-52,8	-12.129	-9.447	---
BURGOS	527	673	-21,7	-11.721	-10.483	---
LEÓN	649	660	-1,7	-25.160	-15.512	---
PALENCIA	172	342	-49,7	-7.651	-5.273	---
SALAMANCA	567	426	33,1	-15.421	-9.063	---
SEGOVIA	304	172	76,7	-2.967	-2.243	---
SORIA	102	165	-38,2	-4.734	-2.883	---
VALLADOLID	9.822	1.191	---	9.974	-18.326	---
ZAMORA	204	247	-17,4	-8.566	-11.355	---
TOTAL CASTILLA Y LEÓN	12.584	4.378	187,4	-78.375	-84.585	---



PERIODO : JUNIO DE 2012						
4. INGRESOS TRIBUTARIOS POR CONCEPTOS Y CENTROS GESTORES						
CUADRO 4.1. MES.						
(En miles de euros)						
	TOTAL CAPITULO III			TOTAL GENERAL		
	Recaudación		% [^]	Recaudación		% [^]
	AÑO 2012	AÑO 2011		AÑO 2012	AÑO 2011	
BARCELONA	40.670	21.385	90,2	1.119.510	1.102.219	1,6
GERONA	1.543	1.162	32,8	-8.949	-19.407	---
LÉRIDA	623	812	-23,3	-14.581	-30.413	---
TARRAGONA	1.443	1.529	-5,6	17.863	26.760	-33,2
TOTAL CATALUÑA	44.279	24.888	77,9	1.113.843	1.079.159	3,2
BADAJOS	851	1.164	-26,9	-18.028	-31.220	---
CÁCERES	619	535	15,7	-12.090	-16.612	---
TOTAL EXTREMADURA	1.470	1.699	-13,5	-30.118	-47.832	---
LA CORUÑA	3.530	1.819	94,1	154.975	133.319	16,2
LUGO	474	377	25,7	3.284	-5.353	---
ORENSE	336	472	-28,8	-7.202	-7.106	---
PONTEVEDRA	1.091	929	17,4	-16.233	-16.581	---
VIGO	991	1.552	-36,1	28.483	9.381	203,6
TOTAL GALICIA	6.422	5.149	24,7	163.307	113.660	43,7
MADRID	63.400	17.717	257,8	4.717.895	4.488.751	5,1
TOTAL MADRID	63.400	17.717	257,8	4.717.895	4.488.751	5,1
MURCIA	2.829	2.014	40,5	12.613	-38.114	---
CARTAGENA	595	663	-10,3	-16.687	3.663	---
TOTAL MURCIA	3.424	2.677	27,9	-4.074	-34.451	---
NAVARRA	215	2.777	-92,3	-265.498	-43.999	---
TOTAL NAVARRA	215	2.777	-92,3	-265.498	-43.999	---
ÁLAVA	41	117	-65,0	8.169	5.993	36,3
GUIPÚZCOA	-1.565	286	---	13.769	22.344	-38,4
VIZCAYA	2.088	1.880	11,1	193.518	247.121	-21,7
TOTAL PAÍS VASCO	564	2.283	-75,3	215.456	275.458	-21,8
LA RIOJA	545	529	3,0	-12.776	-5.817	---
TOTAL LA RIOJA	545	529	3,0	-12.776	-5.817	---
ALICANTE	3.898	3.478	12,1	-32.945	-30.633	---
CASTELLÓN	1.633	1.186	37,7	-11.397	-33.098	---
VALENCIA	6.698	6.225	7,6	142.611	198.879	-28,3
TOTAL VALENCIA	12.229	10.889	12,3	98.269	135.148	-27,3
CEUTA	279	364	-23,4	-279	-702	---
MELILLA	102	108	-5,6	-1.357	-2.071	---
TOTAL DELEGACIONES	191.317	107.679	77,7	6.346.003	6.297.473	0,8
SERVICIOS CENTRALES	14.745	-8.102	---	-5.386.726	-6.241.644	---
SS.CC. (ESTADO) (+)				527.822	-90.490	---
SS.CC. (CC.AA.) (-)				5.736.769	6.026.851	-4,8
SS.CC. (CC.LL.) (-)				177.779	124.303	43,0
INGRESOS TRIBUTARIOS DEL ESTADO	206.062	99.577	106,9	959.277	55.829	---
INGRESOS TRIBUTARIOS TOTALES	206.062	99.577	106,9	6.873.825	6.206.983	10,7



4. INGRESOS TRIBUTARIOS POR CONCEPTOS Y CENTROS GESTORES

CUADRO 4.2. ACUMULADO.

(En miles de euros)

	I.R.P.F.			I.s/SOCIEDADES			I.R.N.R.			TOTAL CAPITULO I		
	Recaudación		% [^]	Recaudación		% [^]	Recaudación		% [^]	Recaudación		% [^]
	AÑO 2012	AÑO 2011		AÑO 2012	AÑO 2011		AÑO 2012	AÑO 2011		AÑO 2012	AÑO 2011	
ALMERÍA	154.225	142.841	8,0	39.215	35.927	9,2	2.561	1.671	53,3	196.415	180.810	8,6
CÁDIZ	101.872	89.639	13,6	12.390	-1.924	---	2.220	2.404	-7,7	117.011	90.254	29,6
CÓRDOBA	126.334	122.925	2,8	23.084	8.748	163,9	431	395	9,1	150.031	132.054	13,6
GRANADA	143.551	162.484	-11,7	22.749	19.987	13,8	2.008	2.490	-19,4	168.782	185.332	-8,9
HUELVA	58.852	58.798	0,1	16.210	8.118	99,7	553	530	4,3	75.640	67.460	12,1
JAÉN	71.567	69.938	2,3	7.565	10.975	-31,1	474	749	-36,7	79.617	81.675	-2,5
MÁLAGA	318.764	310.427	2,7	62.590	47.383	32,1	19.025	11.305	68,3	406.037	374.744	8,4
SEVILLA	1.298.179	1.382.560	-6,1	67.926	73.115	-7,1	10.313	13.849	-25,5	1.376.555	1.469.744	-6,3
JERÉZ DE LA FRA.	14.997	25.749	-41,8	21.636	6.243	246,6	151	216	-30,1	36.784	32.208	14,2
TOTAL ANDALUCÍA	2.288.341	2.365.361	-3,3	273.365	208.572	31,1	37.736	33.609	12,3	2.606.872	2.614.281	-0,3
HUESCA	48.269	51.587	-6,4	7.705	9.217	-16,4	39	-57	---	56.471	61.022	-7,5
TERUEL	27.571	27.434	0,5	1.949	3.743	-47,9	308	210	46,7	29.842	31.391	-4,9
ZARAGOZA	664.615	642.921	3,4	91.480	78.919	15,9	3.758	3.247	15,7	761.069	725.324	4,9
TOTAL ARAGÓN	740.455	721.942	2,6	101.134	91.879	10,1	4.105	3.400	20,7	847.382	817.737	3,6
OVIEDO	361.353	374.994	-3,6	-21.355	103.112	---	2.061	4.971	-58,5	342.437	483.531	-29,2
GIJÓN	75.707	70.158	7,9	20.202	10.016	101,7	1.104	699	57,9	97.473	80.953	20,4
TOTAL ASTURIAS	437.060	445.152	-1,8	-1.153	113.128	---	3.165	5.670	-44,2	439.910	564.484	-22,1
BALEARES	551.691	553.835	-0,4	61.125	57.129	7,0	23.631	16.569	42,6	642.401	633.260	1,4
TOTAL BALEARES	551.691	553.835	-0,4	61.125	57.129	7,0	23.631	16.569	42,6	642.401	633.260	1,4
LAS PALMAS	460.033	463.206	-0,7	30.983	27.872	11,2	7.762	41.088	-81,1	499.540	533.307	-6,3
STA.CRUZ TENERIFE	186.044	205.482	-9,5	18.504	47.787	-61,3	6.810	6.632	2,7	214.680	261.533	-17,9
TOTAL CANARIAS	646.077	668.688	-3,4	49.487	75.659	-34,6	14.572	47.720	-69,5	714.220	794.840	-10,1
CANTABRIA	605.490	732.535	-17,3	94.530	129.513	-27,0	51.519	189.494	-72,8	752.184	1.051.572	-28,5
TOTAL CANTABRIA	605.490	732.535	-17,3	94.530	129.513	-27,0	51.519	189.494	-72,8	752.184	1.051.572	-28,5
ALBACETE	57.170	60.506	-5,5	13.427	11.412	17,7	615	796	-22,7	71.220	72.768	-2,1
CIUDAD REAL	56.237	66.805	-15,8	10.502	9.514	10,4	-146	196	---	66.593	76.515	-13,0
CUENCA	51.241	58.181	-11,9	12.534	11.750	6,7	118	139	-15,1	63.895	70.070	-8,8
GUADALAJARA	25.186	30.372	-17,1	5.578	4.905	13,7	407	520	-21,7	31.171	35.804	-12,9
TOLEDO	348.748	355.389	-1,9	19.499	12.766	52,7	609	633	-3,8	368.901	368.845	0,0
TOTAL CASTILLA-LA MANCHA	538.582	571.253	-5,7	61.540	50.347	22,2	1.603	2.284	-29,8	601.780	624.002	-3,6
ÁVILA	17.554	25.842	-32,1	1.400	4.403	-68,2	25	104	-76,0	18.981	30.362	-37,5
BURGOS	126.497	143.035	-11,6	16.301	14.277	14,2	948	1.784	-46,9	143.747	159.185	-9,7
LEÓN	79.991	145.866	-45,2	11.175	19.948	-44,0	319	449	-29,0	91.772	166.325	-44,8
PALENCIA	38.119	37.582	1,4	7.247	8.505	-14,8	482	462	4,3	45.923	46.579	-1,4
SALAMANCA	78.437	79.591	-1,4	14.821	12.958	14,4	365	9	---	93.757	92.623	1,2
SEGOVIA	38.543	41.586	-7,3	7.402	11.477	-35,5	315	266	18,4	46.260	53.329	-13,3
SORIA	29.366	27.414	7,1	6.191	5.222	18,6	224	387	-42,1	35.797	33.028	8,4
VALLADOLID	336.789	332.598	1,3	28.169	21.351	31,9	836	1.185	-29,5	365.816	355.245	3,0
ZAMORA	26.557	25.416	4,5	3.765	3.903	-3,5	49	72	-31,9	30.464	29.399	3,6
TOTAL CASTILLA Y LEÓN	771.853	858.930	-10,1	96.471	102.044	-5,5	3.563	4.718	-24,5	872.517	966.075	-9,7



4. INGRESOS TRIBUTARIOS POR CONCEPTOS Y CENTROS GESTORES
CUADRO 4.2. ACUMULADO.
(En miles de euros)

	I.R.P.F.			I.s/SOCIEDADES			I.R.N.R.			TOTAL CAPITULO I		
	Recaudación		% [^]	Recaudación		% [^]	Recaudación		% [^]	Recaudación		% [^]
	AÑO 2012	AÑO 2011		AÑO 2012	AÑO 2011		AÑO 2012	AÑO 2011		AÑO 2012	AÑO 2011	
BARCELONA	6.025.841	6.055.288	-0,5	943.193	647.653	45,6	150.312	127.418	18,0	7.123.491	6.853.465	3,9
GERONA	257.336	257.769	-0,2	29.258	26.785	9,2	6.885	6.466	6,5	294.825	292.135	0,9
LÉRIDA	132.299	136.143	-2,8	15.755	8.189	92,4	997	912	9,3	149.937	145.285	3,2
TARRAGONA	229.125	231.304	-0,9	18.761	17.899	4,8	8.534	3.347	155,0	256.978	252.692	1,7
TOTAL CATALUÑA	6.644.601	6.680.504	-0,5	1.006.967	700.526	43,7	166.728	138.143	20,7	7.825.231	7.543.577	3,7
BADAJOS	212.317	216.622	-2,0	16.418	16.912	-2,9	487	402	21,1	229.252	233.907	-2,0
CÁCERES	24.583	34.792	-29,3	7.386	8.645	-14,6	67	79	-15,2	32.101	43.566	-26,3
TOTAL EXTREMADURA	236.900	251.414	-5,8	23.804	25.557	-6,9	554	481	15,2	261.353	277.473	-5,8
LA CORUÑA	734.469	703.826	4,4	148.754	56.442	163,6	31.213	25.299	23,4	915.180	785.693	16,5
LUGO	68.716	63.379	8,4	10.727	11.207	-4,3	343	468	-26,7	79.787	75.112	6,2
ORENSE	70.463	67.886	3,8	11.069	12.648	-12,5	807	734	9,9	82.714	81.380	1,6
PONTEVEDRA	82.343	82.817	-0,6	11.307	13.590	-16,8	500	588	-15,0	94.368	97.190	-2,9
VIGO	177.708	174.635	1,8	-879	5.157	---	2.072	9.260	-77,6	178.911	189.373	-5,5
TOTAL GALICIA	1.133.699	1.092.543	3,8	180.978	99.044	82,7	34.935	36.349	-3,9	1.350.960	1.228.748	9,9
MADRID	13.148.644	12.362.033	6,4	1.791.821	1.834.951	-2,4	488.620	583.065	-16,2	15.446.661	14.799.449	4,4
TOTAL MADRID	13.148.644	12.362.033	6,4	1.791.821	1.834.951	-2,4	488.620	583.065	-16,2	15.446.661	14.799.449	4,4
MURCIA	339.848	387.573	-12,3	47.410	53.124	-10,8	2.421	2.733	-11,4	389.845	443.606	-12,1
CARTAGENA	46.745	48.250	-3,1	30.163	9.149	229,7	1.414	1.265	11,8	78.709	58.871	33,7
TOTAL MURCIA	386.593	435.823	-11,3	77.573	62.273	24,6	3.835	3.998	-4,1	468.554	502.477	-6,8
NAVARRA	49.498	53.642	-7,7	-2.817	-9.746	---	2.505	2.087	20,0	49.312	45.981	7,2
TOTAL NAVARRA	49.498	53.642	-7,7	-2.817	-9.746	---	2.505	2.087	20,0	49.312	45.981	7,2
ÁLAVA	32.287	33.207	-2,8	1.421	402	253,5	1.241	1.045	18,8	34.950	34.681	0,8
GUIPÚZCOA	57.554	64.740	-11,1	2.194	4.632	-52,6	159	114	39,5	59.912	69.333	-13,6
VIZCAYA	706.587	663.146	6,6	51.257	117.998	-56,6	12.014	9.714	23,7	769.872	790.906	-2,7
TOTAL PAÍS VASCO	796.428	761.093	4,6	54.872	123.032	-55,4	13.414	10.873	23,4	864.734	894.920	-3,4
LA RIOJA	127.685	135.268	-5,6	30.662	19.700	55,6	1.129	522	116,3	159.490	155.493	2,6
TOTAL LA RIOJA	127.685	135.268	-5,6	30.662	19.700	55,6	1.129	522	116,3	159.490	155.493	2,6
ALICANTE	380.173	406.563	-6,5	71.461	77.739	-8,1	13.857	15.182	-8,7	469.906	504.269	-6,8
CASTELLÓN	210.797	209.920	0,4	23.830	60.910	-60,9	5.076	4.899	3,6	239.866	275.781	-13,0
VALENCIA	1.501.900	1.515.215	-0,9	170.647	157.619	8,3	10.904	13.512	-19,3	1.684.148	1.688.035	-0,2
TOTAL VALENCIA	2.092.870	2.131.698	-1,8	265.938	296.268	-10,2	29.837	33.593	-11,2	2.393.920	2.468.085	-3,0
CEUTA	8.120	8.575	-5,3	2.501	2.476	1,0	982	1.175	-16,4	12.111	13.013	-6,9
MELILLA	4.545	3.407	33,4	1.356	1.682	-19,4	995	978	1,7	7.228	6.239	15,9
TOTAL DELEGACIONES	31.209.132	30.833.696	1,2	4.170.154	3.984.034	4,7	883.428	1.114.728	-20,7	36.316.820	36.001.706	0,9
SERVICIOS CENTRALES	-15.731.467	-17.057.480	---	16.623	21.161	-21,4	-4.147	10.953	---	-15.700.533	-17.025.366	---
SS.CC. (ESTADO) (+)	1.702.921	1.463.686	16,3							1.733.855	1.495.800	15,9
SS.CC. (CC.AA.) (-)	17.052.491	18.130.712	-5,9							17.052.491	18.130.712	-5,9
SS.CC. (CC.LL.) (-)	381.897	390.454	-2,2							381.897	390.454	-2,2
INGRESOS TRIBUTARIOS DEL ESTADO	15.477.665	13.776.216	12,4	4.186.777	4.005.195	4,5	879.281	1.125.681	-21,9	20.616.287	18.976.340	8,6
INGRESOS TRIBUTARIOS TOTALES	32.912.053	32.297.382	1,9	4.186.777	4.005.195	4,5	879.281	1.125.681	-21,9	38.050.675	37.497.506	1,5



4. INGRESOS TRIBUTARIOS POR CONCEPTOS Y CENTROS GESTORES
CUADRO 4.2. ACUMULADO.
 (En miles de euros)

	I.V.A.			I.ESPECIALES			TRÁFICO EXTERIOR			TOTAL CAPITULO II		
	Recaudación		% [^]	Recaudación		% [^]	Recaudación		% [^]	Recaudación		% [^]
	AÑO 2012	AÑO 2011		AÑO 2012	AÑO 2011		AÑO 2012	AÑO 2011		AÑO 2012	AÑO 2011	
ALMERÍA	-16.701	-35.576	---	2.098	1.951	7,5	564	179	215,1	-13.115	-32.800	---
CÁDIZ	349.911	355.244	-1,5	43.883	39.510	11,1	50.770	29.970	69,4	444.578	424.735	4,7
CÓRDOBA	70.075	136.873	-48,8	3.451	4.317	-20,1	23	19	21,1	73.641	141.570	-48,0
GRANADA	69.789	113.849	-38,7	58.173	68.857	-15,5	110	56	96,4	128.188	182.857	-29,9
HUELVA	58.195	51.215	13,6	48.409	52.350	-7,5	1.676	505	231,9	108.280	104.070	4,0
JAÉN	46.921	49.975	-6,1	-906	-56	---	57	60	-5,0	46.072	49.979	-7,8
MÁLAGA	284.301	252.212	12,7	52.832	56.517	-6,5	5.204	4.895	6,3	344.356	315.803	9,0
SEVILLA	358.090	428.332	-16,4	37.820	35.675	6,0	1.414	2.086	-32,2	406.115	474.344	-14,4
JERÉZ DE LA FRA.	35.882	38.942	-7,9	8.091	7.660	5,6	1	11	-90,9	43.974	46.613	-5,7
TOTAL ANDALUCÍA	1.256.463	1.391.066	-9,7	253.851	266.781	-4,8	59.819	37.781	58,3	1.582.089	1.707.171	-7,3
HUESCA	36.339	46.407	-21,7	-1.002	300	---	-3	0	---	35.334	46.707	-24,3
TERUEL	26.949	23.173	16,3	-722	-1.127	---	0	0	---	26.227	22.050	18,9
ZARAGOZA	424.885	493.247	-13,9	-797	-1.494	---	31.762	26.158	21,4	458.502	520.235	-11,9
TOTAL ARAGÓN	488.173	562.827	-13,3	-2.521	-2.321	---	31.759	26.158	21,4	520.063	588.992	-11,7
OVIEDO	247.243	307.881	-19,7	42.054	47.387	-11,3	172	102	68,6	289.579	355.477	-18,5
GIJÓN	205.855	227.723	-9,6	22.185	29.411	-24,6	1.410	1.860	-24,2	229.450	258.994	-11,4
TOTAL ASTURIAS	453.098	535.604	-15,4	64.239	76.798	-16,4	1.582	1.962	-19,4	519.029	614.471	-15,5
BALEARES	230.698	243.372	-5,2	3.636	4.072	-10,7	443	1.170	-62,1	286.685	304.211	-5,8
TOTAL BALEARES	230.698	243.372	-5,2	3.636	4.072	-10,7	443	1.170	-62,1	286.685	304.211	-5,8
LAS PALMAS	5.493	2.344	134,3	14.702	14.478	1,5	3.993	4.685	-14,8	24.193	21.514	12,5
STA.CRUZ TENERIFE	101.082	-316	---	7.255	7.413	-2,1	2.957	3.793	-22,0	112.445	12.092	---
TOTAL CANARIAS	106.575	2.028	---	21.957	21.891	0,3	6.950	8.478	-18,0	136.638	33.606	306,6
CANTABRIA	138.615	152.708	-9,2	15.312	16.710	-8,4	1.351	3.062	-55,9	155.335	172.547	-10,0
TOTAL CANTABRIA	138.615	152.708	-9,2	15.312	16.710	-8,4	1.351	3.062	-55,9	155.335	172.547	-10,0
ALBACETE	77.782	79.276	-1,9	3.468	4.206	-17,5	67	3	---	81.317	83.485	-2,6
CIUDAD REAL	54.141	58.767	-7,9	-73	-652	---	85	156	-45,5	54.153	58.272	-7,1
CUENCA	13.049	17.969	-27,4	-2.889	-653	---	0	0	---	10.251	17.459	-41,3
GUADALAJARA	71.493	79.465	-10,0	94.040	61.618	52,6	4.650	5.854	-20,6	170.183	146.937	15,8
TOLEDO	100.394	111.007	-9,6	6.867	7.819	-12,2	1.445	1.057	36,7	109.592	120.837	-9,3
TOTAL CASTILLA-LA MANCHA	316.859	346.484	-8,6	101.413	72.338	40,2	6.247	7.070	-11,6	425.496	426.990	-0,3
ÁVILA	13.655	10.427	31,0	-1.006	-996	---	0	0	---	12.649	9.431	34,1
BURGOS	107.613	133.912	-19,6	12.673	14.904	-15,0	936	2.734	-65,8	121.247	151.566	-20,0
LEÓN	75.762	92.373	-18,0	-970	-543	---	9	149	-94,0	74.928	92.110	-18,7
PALENCIA	22.008	32.917	-33,1	-2.268	-1.640	---	-13	0	---	19.727	31.277	-36,9
SALAMANCA	58.676	68.245	-14,0	-1.174	-1.566	---	1.078	1.681	-35,9	58.580	68.360	-14,3
SEGOVIA	25.607	35.354	-27,6	8.903	9.207	-3,3	0	0	---	34.510	44.561	-22,6
SORIA	22.456	25.596	-12,3	-1.503	-1.464	---	0	0	---	20.953	24.132	-13,2
VALLADOLID	63.624	94.037	-32,3	-2.730	-631	---	4.710	1.638	187,5	65.605	95.045	-31,0
ZAMORA	19.981	25.498	-21,6	1.034	1.359	-23,9	0	0	---	21.018	26.857	-21,7
TOTAL CASTILLA Y LEÓN	409.382	518.359	-21,0	12.959	18.630	-30,4	6.720	6.202	8,4	429.217	543.339	-21,0



4. INGRESOS TRIBUTARIOS POR CONCEPTOS Y CENTROS GESTORES
CUADRO 4.2. ACUMULADO.
(En miles de euros)

	I.V.A.			I.ESPECIALES			TRÁFICO EXTERIOR			TOTAL CAPITULO II		
	Recaudación		% [^]	Recaudación		% [^]	Recaudación		% [^]	Recaudación		% [^]
	AÑO 2012	AÑO 2011		AÑO 2012	AÑO 2011		AÑO 2012	AÑO 2011		AÑO 2012	AÑO 2011	
BARCELONA	4.835.777	5.612.244	-13,8	498.879	440.695	13,2	260.635	298.559	-12,7	5.750.292	6.510.459	-11,7
GERONA	208.361	251.599	-17,2	18.933	25.080	-24,5	1.030	1.083	-4,9	228.330	277.765	-17,8
LÉRIDA	51.369	61.313	-16,2	7.262	6.051	20,0	69	-34	---	58.700	67.330	-12,8
TARRAGONA	326.240	394.973	-17,4	10.414	10.108	3,0	14.404	16.246	-11,3	351.085	421.371	-16,7
TOTAL CATALUÑA	5.421.747	6.320.129	-14,2	535.488	481.934	11,1	276.138	315.854	-12,6	6.388.407	7.276.925	-12,2
BADAJOS	9.687	54.987	-82,4	-2.024	-1.516	---	129	103	25,2	7.836	53.619	-85,4
CÁCERES	68.972	56.544	22,0	-358	-327	---	160	211	-24,2	68.774	56.428	21,9
TOTAL EXTREMADURA	78.659	111.531	-29,5	-2.382	-1.843	---	289	314	-8,0	76.610	110.047	-30,4
LA CORUÑA	436.140	573.093	-23,9	8.380	8.297	1,0	10.102	14.400	-29,8	454.944	596.100	-23,7
LUGO	108.572	85.488	27,0	6.735	5.761	16,9	29	71	-59,2	115.336	91.320	26,3
ORENSE	60.382	93.232	-35,2	3.173	3.547	-10,5	2.279	1.692	34,7	65.834	98.471	-33,1
PONTEVEDRA	119.459	147.920	-19,2	2.837	2.443	16,1	5.376	2.516	113,7	127.672	152.879	-16,5
VIGO	170.502	207.229	-17,7	308	-330	---	15.264	17.934	-14,9	187.112	225.979	-17,2
TOTAL GALICIA	895.055	1.106.962	-19,1	21.433	19.718	8,7	33.050	36.613	-9,7	950.898	1.164.749	-18,4
MADRID	11.932.940	12.627.158	-5,5	7.445.590	8.023.969	-7,2	66.282	74.129	-10,6	19.970.985	21.208.303	-5,8
TOTAL MADRID	11.932.940	12.627.158	-5,5	7.445.590	8.023.969	-7,2	66.282	74.129	-10,6	19.970.985	21.208.303	-5,8
MURCIA	107.740	105.816	1,8	4.171	2.189	90,5	2.138	2.128	0,5	114.205	110.310	3,5
CARTAGENA	10.205	51.111	-80,0	39.207	48.565	-19,3	2.965	2.036	45,6	52.377	101.712	-48,5
TOTAL MURCIA	117.945	156.927	-24,8	43.378	50.754	-14,5	5.103	4.164	22,6	166.582	212.022	-21,4
NAVARRA	-185.842	-31.483	---	16.374	-1.045	---	825	3.620	-77,2	-168.309	-28.094	---
TOTAL NAVARRA	-185.842	-31.483	---	16.374	-1.045	---	825	3.620	-77,2	-168.309	-28.094	---
ÁLAVA	-181.764	-328.493	---	53.564	49.839	7,5	2.714	3.833	-29,2	-125.486	-274.821	---
GUIPÚZCOA	63.009	67.581	-6,8	-9	84	---	3.691	3.112	18,6	66.692	70.777	-5,8
VIZCAYA	737.981	794.830	-7,2	188.718	179.794	5,0	20.560	26.181	-21,5	959.605	1.012.533	-5,2
TOTAL PAÍS VASCO	619.226	533.918	16,0	242.273	229.717	5,5	26.965	33.126	-18,6	900.811	808.489	11,4
LA RIOJA	84.675	108.783	-22,2	3.796	2.539	49,5	162	53	205,7	88.642	111.385	-20,4
TOTAL LA RIOJA	84.675	108.783	-22,2	3.796	2.539	49,5	162	53	205,7	88.642	111.385	-20,4
ALICANTE	351.810	389.217	-9,6	9.184	7.521	22,1	28.490	34.526	-17,5	392.755	434.419	-9,6
CASTELLÓN	15.226	95.343	-84,0	4.404	5.482	-19,7	1.260	1.113	13,2	20.946	102.000	-79,5
VALENCIA	1.364.466	1.589.874	-14,2	97.634	107.024	-8,8	135.755	151.053	-10,1	1.599.894	1.849.946	-13,5
TOTAL VALENCIA	1.731.502	2.074.434	-16,5	111.222	120.027	-7,3	165.505	186.692	-11,3	2.013.595	2.386.365	-15,6
CEUTA	631	-41	---	747	690	8,3	0	0	---	2.395	2.038	17,5
MELILLA	251	280	-10,4	756	780	-3,1	0	0	---	2.045	2.441	-16,2
TOTAL DELEGACIONES	24.096.652	26.761.046	-10,0	8.889.521	9.402.139	-5,5	689.190	746.448	-7,7	34.447.213	37.645.997	-8,5
SERVICIOS CENTRALES	-11.509.839	-12.061.478	---	-6.294.346	-6.321.027	---	0	0	---	-17.804.157	-18.382.465	---
SS.CC. (ESTADO) (+)	3.773	3.259	15,8	0	0	---				3.801	3.299	15,2
SS.CC. (CC.AA.) (-)	11.182.156	11.818.120	-5,4	6.185.967	6.212.276	-0,4				17.368.123	18.030.396	-3,7
SS.CC. (CC.LL.) (-)	331.456	246.617	34,4	108.379	108.751	-0,3				439.835	355.368	23,8
INGRESOS TRIBUTARIOS DEL ESTADO	12.586.813	14.699.568	-14,4	2.595.175	3.081.112	-15,8	689.190	746.448	-7,7	16.643.056	19.263.532	-13,6
INGRESOS TRIBUTARIOS TOTALES	24.100.425	26.764.305	-10,0	8.889.521	9.402.139	-5,5	689.190	746.448	-7,7	34.451.014	37.649.296	-8,5



PERIODO : ENERO/JUNIO DE 2012						
4. INGRESOS TRIBUTARIOS POR CONCEPTOS Y CENTROS GESTORES						
CUADRO 4.2. ACUMULADO.						
(En miles de euros)						
	TOTAL CAPITULO III			TOTAL GENERAL		
	Recaudación			Recaudación		
	AÑO 2012	AÑO 2011	%^	AÑO 2012	AÑO 2011	%^
ALMERÍA	8.383	7.788	7,6	191.683	155.798	23,0
CÁDIZ	15.440	6.523	136,7	577.029	521.512	10,6
CÓRDOBA	7.954	6.951	14,4	231.626	280.575	-17,4
GRANADA	8.972	7.903	13,5	305.942	376.092	-18,7
HUELVA	4.834	4.244	13,9	188.754	175.774	7,4
JAÉN	4.655	3.938	18,2	130.344	135.592	-3,9
MÁLAGA	21.573	15.561	38,6	771.966	706.108	9,3
SEVILLA	19.542	20.365	-4,0	1.802.212	1.964.453	-8,3
JERÉZ DE LA FRA.	2.418	2.596	-6,9	83.176	81.417	2,2
TOTAL ANDALUCÍA	93.771	75.869	23,6	4.282.732	4.397.321	-2,6
HUESCA	1.791	2.196	-18,4	93.596	109.925	-14,9
TERUEL	743	653	13,8	56.812	54.094	5,0
ZARAGOZA	10.406	13.949	-25,4	1.229.977	1.259.508	-2,3
TOTAL ARAGÓN	12.940	16.798	-23,0	1.380.385	1.423.527	-3,0
OVIEDO	7.537	8.680	-13,2	639.553	847.688	-24,6
GIJÓN	2.891	3.511	-17,7	329.814	343.458	-4,0
TOTAL ASTURIAS	10.428	12.191	-14,5	969.367	1.191.146	-18,6
BALEARES	16.423	12.121	35,5	945.509	949.592	-0,4
TOTAL BALEARES	16.423	12.121	35,5	945.509	949.592	-0,4
LAS PALMAS	11.718	7.838	49,5	535.451	562.659	-4,8
STA. CRUZ TENERIFE	6.804	7.448	-8,6	333.929	281.073	18,8
TOTAL CANARIAS	18.522	15.286	21,2	869.380	843.732	3,0
CANTABRIA	13.381	14.789	-9,5	920.900	1.238.908	-25,7
TOTAL CANTABRIA	13.381	14.789	-9,5	920.900	1.238.908	-25,7
ALBACETE	3.143	2.001	57,1	155.680	158.254	-1,6
CIUDAD REAL	4.160	4.625	-10,1	124.906	139.412	-10,4
CUENCA	2.387	2.765	-13,7	76.533	90.294	-15,2
GUADALAJARA	1.966	2.349	-16,3	203.320	185.090	9,8
TOLEDO	5.928	6.500	-8,8	484.421	496.182	-2,4
TOTAL CASTILLA-LA MANCHA	17.584	18.240	-3,6	1.044.860	1.069.232	-2,3
ÁVILA	1.009	1.426	-29,2	32.639	41.219	-20,8
BURGOS	3.372	3.843	-12,3	268.366	314.594	-14,7
LEÓN	3.751	4.663	-19,6	170.451	263.098	-35,2
PALENCIA	1.121	1.152	-2,7	66.771	79.008	-15,5
SALAMANCA	3.589	3.167	13,3	155.926	164.150	-5,0
SEGOVIA	1.139	1.046	8,9	81.909	98.936	-17,2
SORIA	814	610	33,4	57.564	57.770	-0,4
VALLADOLID	14.036	5.412	159,3	445.457	455.702	-2,2
ZAMORA	1.019	980	4,0	52.501	57.236	-8,3
TOTAL CASTILLA Y LEÓN	29.850	22.299	33,9	1.331.584	1.531.713	-13,1



PERIODO : ENERO/JUNIO DE 2012						
4. INGRESOS TRIBUTARIOS POR CONCEPTOS Y CENTROS GESTORES						
CUADRO 4.2. ACUMULADO.						
(En miles de euros)						
	TOTAL CAPITULO III			TOTAL GENERAL		
	Recaudación		% [^]	Recaudación		% [^]
	AÑO 2012	AÑO 2011		AÑO 2012	AÑO 2011	
BARCELONA	123.705	100.410	23,2	12.997.488	13.464.334	-3,5
GERONA	6.548	6.858	-4,5	529.703	576.758	-8,2
LÉRIDA	3.507	3.265	7,4	212.144	215.880	-1,7
TARRAGONA	6.523	6.753	-3,4	614.586	680.816	-9,7
TOTAL CATALUÑA	140.283	117.286	19,6	14.353.921	14.937.788	-3,9
BADAJOS	4.412	4.123	7,0	241.500	291.649	-17,2
CÁCERES	2.555	2.626	-2,7	103.430	102.620	0,8
TOTAL EXTREMADURA	6.967	6.749	3,2	344.930	394.269	-12,5
LA CORUÑA	15.561	10.437	49,1	1.385.685	1.392.230	-0,5
LUGO	2.153	1.535	40,3	197.276	167.967	17,4
ORENSE	2.222	2.962	-25,0	150.770	182.813	-17,5
PONTEVEDRA	5.804	4.580	26,7	227.844	254.649	-10,5
VIGO	5.755	7.653	-24,8	371.778	423.005	-12,1
TOTAL GALICIA	31.495	27.167	15,9	2.333.353	2.420.664	-3,6
MADRID	227.396	354.924	-35,9	35.645.042	36.362.676	-2,0
TOTAL MADRID	227.396	354.924	-35,9	35.645.042	36.362.676	-2,0
MURCIA	9.525	10.774	-11,6	513.575	564.690	-9,1
CARTAGENA	3.759	2.655	41,6	134.845	163.238	-17,4
TOTAL MURCIA	13.284	13.429	-1,1	648.420	727.928	-10,9
NAVARRA	2.520	5.193	-51,5	-116.477	23.080	---
TOTAL NAVARRA	2.520	5.193	-51,5	-116.477	23.080	---
ÁLAVA	802	760	5,5	-89.734	-239.380	---
GUIPÚZCOA	63	1.583	-96,0	126.667	141.693	-10,6
VIZCAYA	48.926	17.884	173,6	1.778.403	1.821.323	-2,4
TOTAL PAÍS VASCO	49.791	20.227	146,2	1.815.336	1.723.636	5,3
LA RIOJA	2.863	2.875	-0,4	250.995	269.753	-7,0
TOTAL LA RIOJA	2.863	2.875	-0,4	250.995	269.753	-7,0
ALICANTE	19.572	19.613	-0,2	882.233	958.301	-7,9
CASTELLÓN	5.052	7.894	-36,0	265.864	385.675	-31,1
VALENCIA	27.454	30.120	-8,9	3.311.496	3.568.101	-7,2
TOTAL VALENCIA	52.078	57.627	-9,6	4.459.593	4.912.077	-9,2
CEUTA	2.184	2.306	-5,3	16.690	17.357	-3,8
MELILLA	957	1.157	-17,3	10.230	9.837	4,0
TOTAL DELEGACIONES	742.717	796.533	-6,8	71.506.750	74.444.236	-3,9
SERVICIOS CENTRALES	358.125	404.622	-11,5	-33.146.565	-35.003.209	---
SS.CC. (ESTADO) (+)				2.095.781	1.903.721	10,1
SS.CC. (CC.AA.) (-)				34.420.614	36.161.108	-4,8
SS.CC. (CC.LL.) (-)				821.732	745.822	10,2
INGRESOS TRIBUTARIOS DEL ESTADO	1.100.842	1.201.155	-8,4	38.360.185	39.441.027	-2,7
INGRESOS TRIBUTARIOS TOTALES	1.100.842	1.201.155	-8,4	73.602.531	76.347.957	-3,6



III. GRÁFICOS



INGRESOS TRIBUTARIOS

GRÁFICO 1.1 Miles millones € y MM12

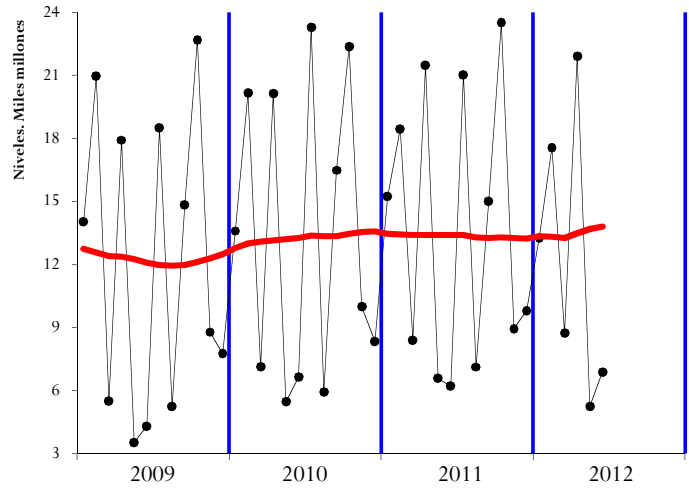


GRÁFICO 1.2 Tasas anuales y de la MM12

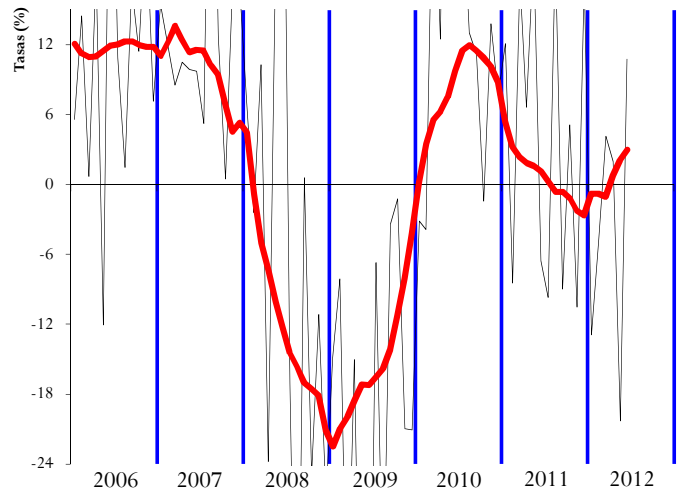
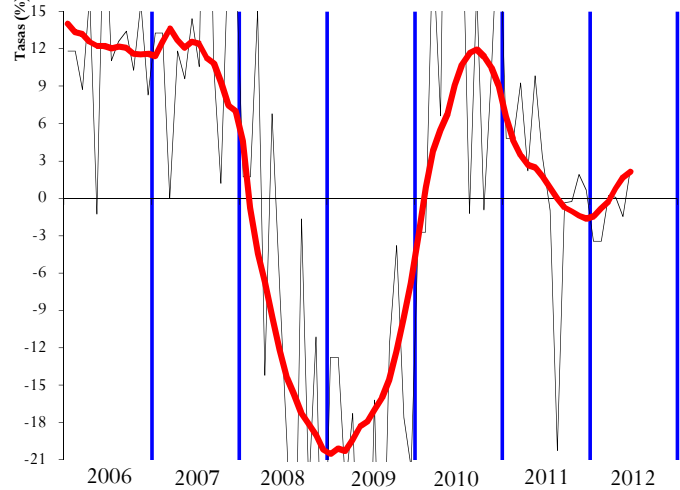


GRÁFICO 1.3 HOMOGÉNEOS: tasa anual y MM12





IRPF

SOCIEDADES

GRÁFICO 2.1 Miles millones € y MM12

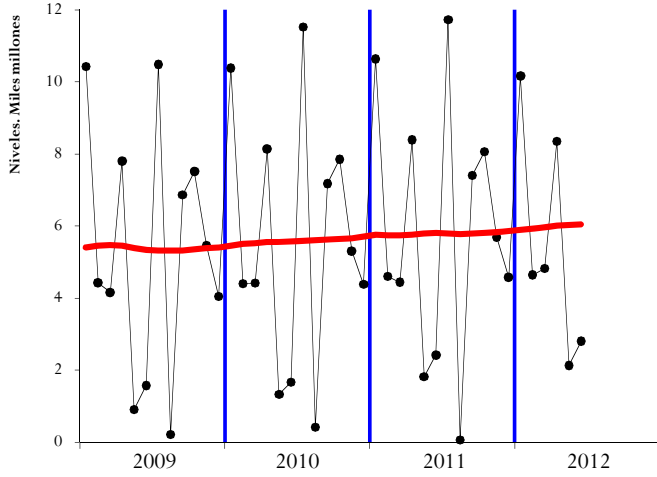


GRÁFICO 3.1 Miles millones € y MM12

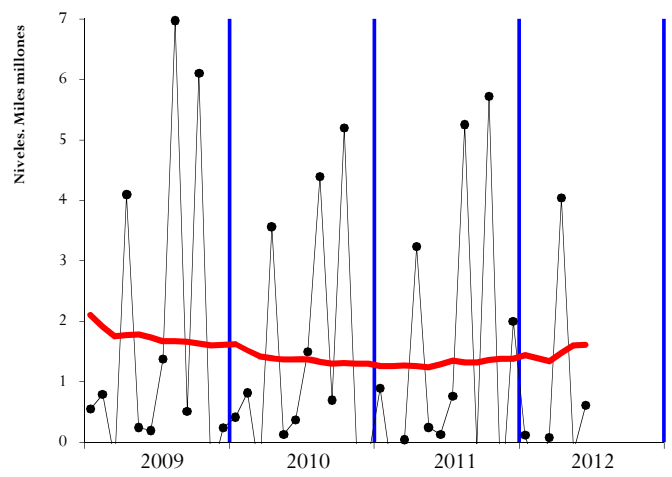


GRÁFICO 2.2 Tasas anuales y de la MM12

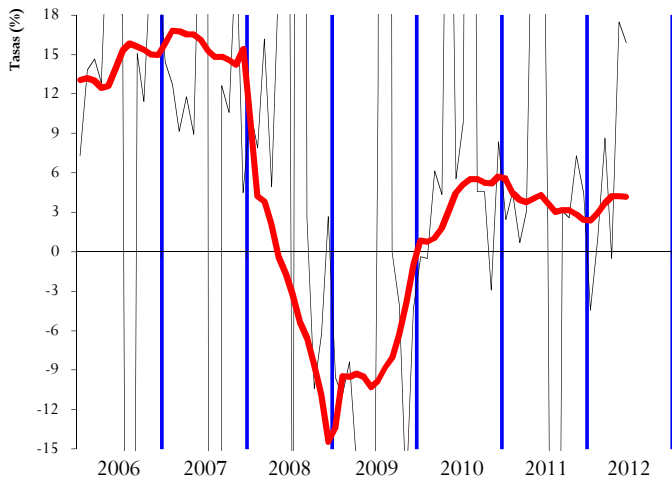


GRÁFICO 3.2 Tasas anuales y de la MM12

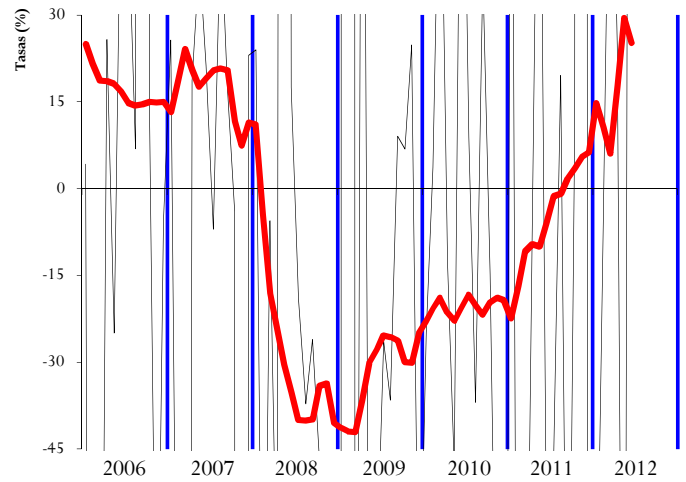


GRÁFICO 2.3 HOMOGÉNEOS: tasa anual y MM12

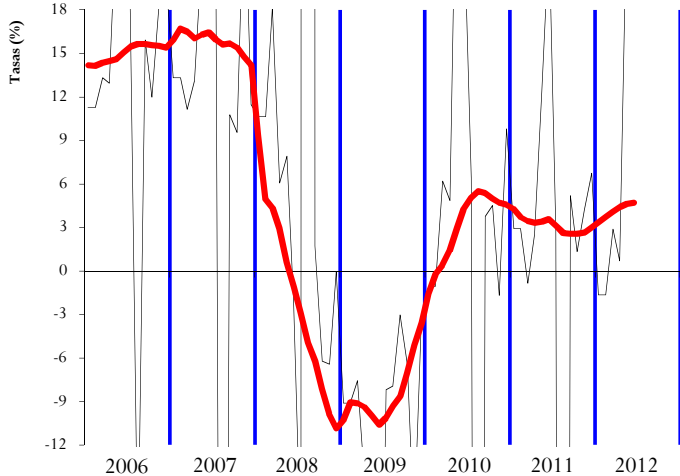
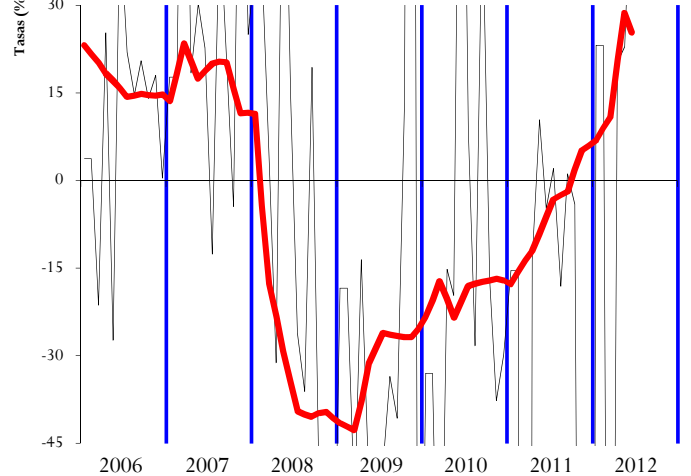


GRÁFICO 3.3 HOMOGÉNEOS: tasa anual y MM12





IVA

IMPUESTOS ESPECIALES

GRÁFICO 4.1 Miles millones € y MM12

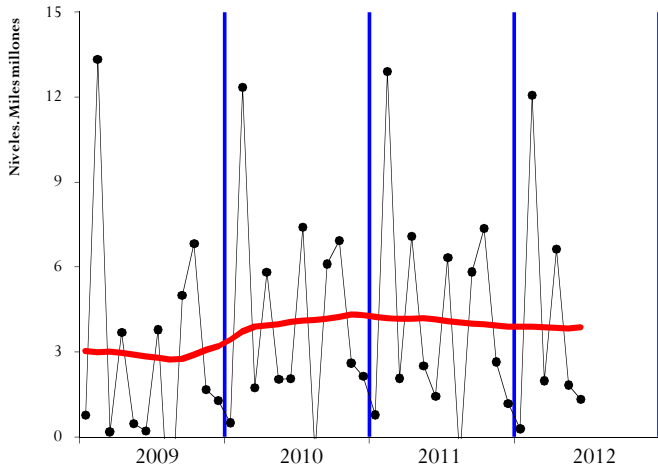


GRÁFICO 5.1 Millones € y MM12

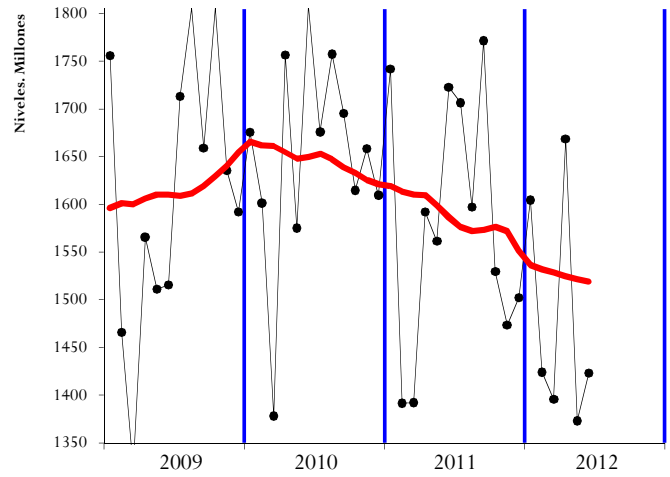


GRÁFICO 4.2 Tasas anuales y de la MM12

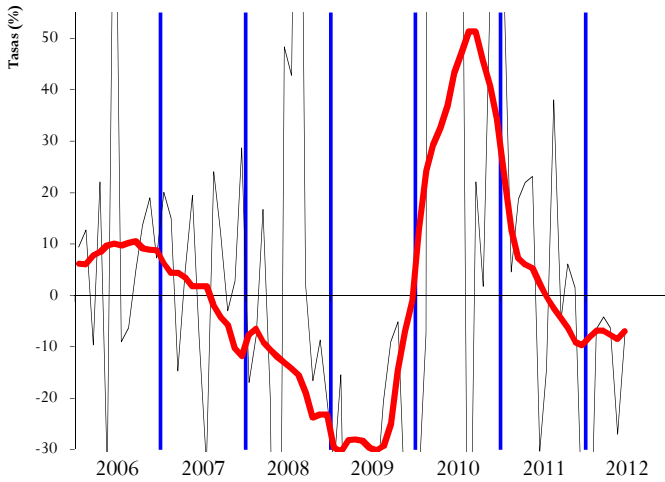


GRÁFICO 5.2 Tasas anuales y de la MM12

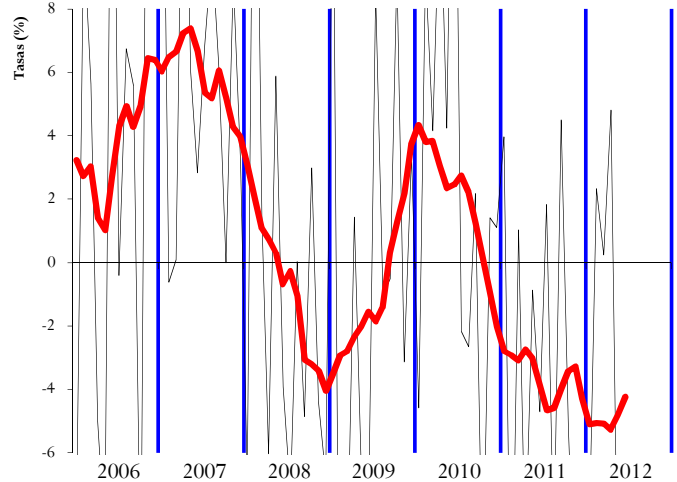


GRÁFICO 4.3 HOMOGÉNEOS: tasa anual y MM12

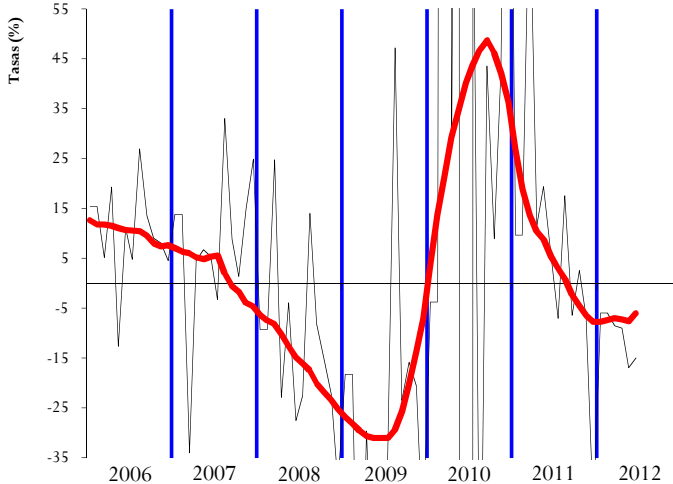
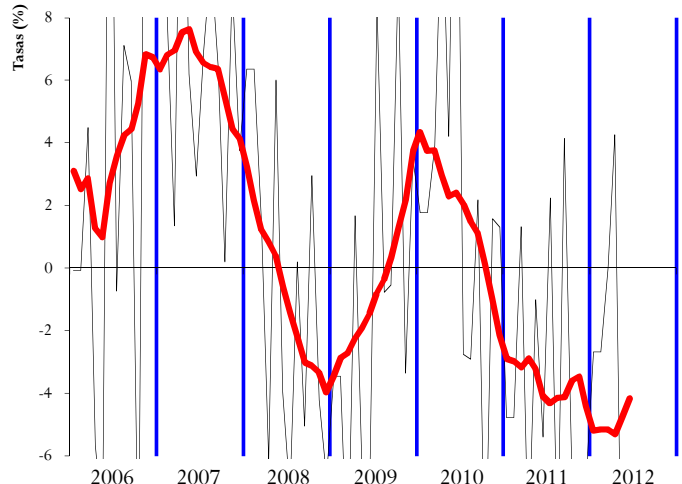


GRÁFICO 5.3 HOMOGÉNEOS: tasa anual y MM12





IV. RESUMEN CAMBIOS NORMATIVOS



IV. PRINCIPALES MODIFICACIONES NORMATIVAS

Concepto	2011	2012
<u>RETENCIONES DEL TRABAJO</u>	<ul style="list-style-type: none"> Se elevan los tipos de gravamen hasta 2 puntos para rentas superiores a 120.000 euros (Ley 39/2010, de 22 de dic., de PGE 2011 y RD 1788/2010, de 30 de dic.). Se reduce de 33.007,20 a 22.000 euros el importe de los rendimientos del trabajo para poder anticipar vía retenciones la deducción por inversión en vivienda habitual (RD 1788/2010, de 30 de dic.). 	<ul style="list-style-type: none"> Para los ejercicios 2012 y 2013 se introduce un gravamen complementario entre 0,75 y 7 puntos en función del tramo de la base liquidable (RDL 20/2011, de 30 de dic., de medidas urgentes en materia presupuestaria, tributaria y financiera para la corrección del déficit público) Se incrementa a 33.007,20 euros el importe de los rendimientos del trabajo para poder anticipar vía retenciones la deducción por inversión en vivienda habitual (RDL 20/2011, de 30 de dic.).
<u>RETENCIONES DEL CAPITAL</u>		<ul style="list-style-type: none"> Se eleva el tipo de retención del 19% al 21% (RDL 20/2011, de 30 de dic.).
<u>RETENCIONES DE ARRENDAMIENTOS</u>		<ul style="list-style-type: none"> Se eleva el tipo de retención del 19% al 21% (RDL 20/2011, de 30 de dic.).
<u>RETENCIONES DE FONDOS DE INVERSIÓN</u>		<ul style="list-style-type: none"> Se eleva el tipo de retención del 19% al 21% (RDL 20/2011, de 30 de dic.).
<u>PAGOS FRACCIONADOS IRPF</u>	<ul style="list-style-type: none"> En la libertad de amortización en activos fijos nuevos se suprime la necesidad de mantener o aumentar el empleo (RDL 13/2010, de 3 de dic., de actuaciones para fomentar la inversión y la creación de empleo). 	
<u>CUOTA DIFERENCIAL IRPF</u> Según año en que se recauda	<ul style="list-style-type: none"> Eliminación de la deducción anticipada por nacimiento de hijos (Ley 39/2010, de 22 de dic., de PGE 2011). Aumentan los tipos de gravamen de la base liquidable del ahorro al 19% hasta 6.000 € y 21% a partir de 6.000 € (Ley 39/2010, de 22 de dic., de PGE 2011). Deducción de un 10% por la realización de obras en la vivienda habitual que contribuyan a la eficiencia y el ahorro energético para contribuyentes con una base imponible inferior a 53.007,20 euros (RDL 6/2010, de 9 de abril, de medidas para el impulso de la recuperación económica y el empleo). 	<ul style="list-style-type: none"> Se elevan los tipos de gravamen hasta 2 puntos para rentas superiores a 120.000 euros (Ley 39/2010, de 22 de dic., de PGE 2011). En la libertad de amortización en activos fijos nuevos se suprime la necesidad de mantener o aumentar el empleo (RDL 13/2010, de 3 de dic.).
<u>IMPUESTO SOBRE LA RENTA DE NO RESIDENTES</u>		<ul style="list-style-type: none"> Se incrementan del 24% al 24,75% el tipo general y del 19% al 21% el aplicable a las rentas transferidas al extranjero por establecimientos permanentes y a los dividendos, intereses y ganancias patrimoniales obtenidos sin mediación de establecimiento permanente (RDL 20/ 2011, de 30 de dic.).
<u>PARTICIPACIÓN AA.TT.</u>	<ul style="list-style-type: none"> Nuevo sistema de financiación: en las entregas a cuenta se incrementa la participación de las AA.TT. en el IRPF del 33% al 50%, en el IVA del 35% al 50% y en los II.EE. del 40% al 58% (Ley Orgánica 3/2009 y Ley 22/2009, de 18 dic., de financiación de CC.AA.). 	
<u>GRAVAMEN ESPECIAL</u>		<ul style="list-style-type: none"> Los contribuyentes del IRPF, IS o IRNR titulares de bienes o derechos no declarados podrán regularizar su situación tributaria presentando una declaración de ingreso del 10% de su valoración (RDL 12/2012, 30 mar.).



Concepto	2011	2012
<u>PAGOS FRACCIONADOS IS</u>	<ul style="list-style-type: none">En la libertad de amortización en activos fijos nuevos se suprime la necesidad de mantener o aumentar el empleo (RDL 13/2010, de 3 de dic., de actuaciones para fomentar la inversión y la creación de empleo).El límite de la cifra de negocios para tener la consideración de empresa de reducida dimensión se eleva de 8 a 10 millones €, y se aumenta la parte de base imponible que tributa al tipo reducido de 120.202,41 a 300.000 € (RDL 13/2010, de 3 de dic., de actuaciones para fomentar la inversión y la creación de empleo y Ley 39/2010, de 22 de dic., de PGE 2011).Desde agosto se elevan los tipos impositivos y se limita la compensación de bases imponibles negativas para las empresas con cifra de negocios igual o superior a 20 millones de euros, y a todas las empresas se les rebaja la deducción del fondo de comercio financiero (RDL 9/2011, de 19 de agosto).	<ul style="list-style-type: none">Se establece para 2012 y 2013 un pago fraccionado mínimo de un 8% del resultado positivo de la cuenta de pérdidas y ganancias (4% para el pago fraccionado vencido el 20 abril de 2012) para empresas con cifra de negocios superior a 20 millones de euros (RDL 12/2012, de 30 de marzo).Para los dividendos y plusvalías de fuente extranjera devengados en el año 2012 se introduce la opción de su sujeción a un gravamen especial del 8% y no integrarlos en la base imponible (RDL 12/2012, de 30 de marzo).Para periodos impositivos iniciados en 2012 y 2013 se limita la deducción del fondo de comercio financiero del 5% al 1%. Con carácter indefinido: se deroga la libertad de amortización, no son deducibles los gastos financieros de créditos con entidades del grupo para la adquisición a otras entidades del grupo de participaciones o aportaciones de capital y desaparece la regla de subcapitalización sustituyéndose por un régimen de limitación a la deducibilidad de los gastos financieros (RDL 12/2012, de 30 de marzo).
<u>CUOTA DIFERENCIAL IS</u> <u>Según año en que se recauda</u>	<ul style="list-style-type: none">Desde septiembre pasan a tributar las reducciones de capital social y los repartos de la prima de emisión a los socios de SICAV (Ley 39/2010, de 22 de dic., de PGE 2011).	<ul style="list-style-type: none">En la libertad de amortización en activos fijos nuevos se suprime la necesidad de mantener o aumentar el empleo (RDL 13/2010, de 3 de dic.).El límite de la cifra de negocios para tener la consideración de empresa de reducida dimensión se eleva de 8 a 10 millones €, y se aumenta la parte de base imponible que tributa al tipo reducido de 120.202,41 a 300.000 € (RDL 13/2010, de 3 de dic.).Se rebaja del 5% al 1% la deducción del fondo de comercio financiero y en las empresas con cifra de negocios igual o superior a 20 millones € se limita la compensación de bases imponibles negativas (RDL 9/2011, de 19 de agosto).
<u>IVA</u>	<ul style="list-style-type: none">La recaudación del primer semestre del año sigue afectada por la subida de tipos impositivos introducida en 2010.Se rebaja el tipo impositivo del 8% al 4% a las entregas de viviendas realizadas entre el 20 de agosto y el 31 de diciembre (RDL 9/2011, de 19 de agosto).	<ul style="list-style-type: none">Se prorroga hasta el 31 de diciembre de 2012 la aplicación del tipo impositivo reducido del 4% a las entregas de viviendas (RDL 20/2011, de 30 de dic.).
<u>IMPUESTOS ESPECIALES</u>	<ul style="list-style-type: none">Tabacos: aumento del impuesto mínimo de 1,83 a 2,34 euros por cajetilla (RDL 13/2010, de 3 de diciembre), que junto a las subidas de precios, incrementa el precio medio de la cajetilla alrededor de un 13% interanual.	<ul style="list-style-type: none">Hidrocarburos: se reduce de 29 € por cada mil litros a 1 € por cada mil litros la bonificación del gasóleo profesional (RDL 20/2011, de 30 de dic.).Tabacos: Se incrementa el impuesto específico de 12,7 a 19 euros por cada 1000 cigarrillos y se rebaja el tramo ad valorem del 57% al 55% (RDL 12/2012, de 30 de marzo).
<u>CAPÍTULO III</u>	<ul style="list-style-type: none">Se cede el 100% de los ingresos por tasa radioeléctrica para la financiación de CRTVE, y se afecta el 94% de la tasa de expedición del DNI y el 65% de la tasa de expedición del Pasaporte a la financiación de la FNMT (Ley 39/2010, de 22 de dic., de PGE 2011).	



V. NOTAS EXPLICATIVAS Y FUENTES



Este Informe Mensual de Recaudación Tributaria (IMRT) recoge el nivel y la evolución mensual de los **ingresos tributarios que gestiona la AEAT** por cuenta del Estado, las CCAA y las CCLL del Territorio de Régimen Fiscal Común.

1. Medida de ingresos en términos de caja¹.

Los ingresos tributarios del IMRT se presentan **en términos de caja** y se expresan, salvo indicación en contrario, **en términos líquidos**, es decir, como diferencia entre los ingresos brutos y las devoluciones realizadas. Ello explica que los ingresos tributarios puedan presentar en algunos meses valores negativos.

Los ingresos tributarios también se pueden presentar **en términos de derechos reconocidos**, como se hace en el *Informe Anual de Recaudación Tributaria*, accesible en la sección estadística de la web de la AEAT. A diferencia de los ingresos tributarios en términos de caja, los derechos reconocidos excluyen los ingresos de ejercicios cerrados e incluyen los derechos del ejercicio pendientes de cobro.

Ambas medidas de los ingresos tributarios, caja y derechos reconocidos, se atienen a la Instrucción de Contabilidad de 1991 de la Intervención General de la Administración del Estado (IGAE). Su fuente de información son las aplicaciones informáticas que integran el Sistema de Información Contable de la AEAT.

Las cifras de recaudación mensual de los impuestos reflejadas en el presente informe pueden registrar pequeñas diferencias con las publicadas por la I.G.A.E. debido a los distintos criterios de asignación a conceptos de los importes pendientes de aplicar a Presupuesto en la fecha de elaboración de los informes. Estas diferencias desaparecen en los datos acumulados de diciembre.

Para mejorar su presentación, las tasas que aparecen en los cuadros estadísticos se someten a algunas restricciones. Así, se invierte el signo de la tasa de disminución (o aumento) de la cuota diferencial neta negativa de IRPF o del IVA neto, con el fin de indicar con mayor claridad su mejoría (o deterioro). Por otro lado, se omite el porcentaje en casos de indefinición (se comparan valores positivos con valores negativos) e indeterminación (cuando alguna de las cantidades comparadas o todas ellas son iguales a cero) o cuando el incremento o disminución es exorbitante debido a la escasa cuantía de algunas de las magnitudes relacionadas.

2. Ámbito del Presupuesto de Ingresos no Financieros.

El **ámbito presupuestario** de los ingresos tributarios gestionados por la AEAT abarca:

- los impuestos sobre la renta de las personas físicas, de las sociedades y de los no residentes, así como otros impuestos directos incluidos en el capítulo I, salvo las cuotas por derechos pasivos;

¹ Ver IEF (2003), *La medida de los ingresos públicos en la Agencia Tributaria: Caja, Derechos Reconocidos y Devengo económico*. Papeles de Trabajo 20/2003. Accesible en la web del Instituto de Estudios Fiscales.



- el impuesto sobre el valor añadido, los impuestos especiales y otros impuestos indirectos recogidos en el capítulo II;
- las tasas y otros ingresos tributarios del capítulo III gestionadas por la AEAT, incluyendo los recargos, intereses y sanciones.

La evolución mensual y anual de los Ingresos No Financieros del Estado (INF), que abarcan los capítulos I a VII del Presupuesto de Ingresos, puede consultarse en las publicaciones de la IGAE accesibles en su web.

Los ingresos gestionados por la AEAT representaron en 2011 el 91,0 por ciento de los INF del Estado, antes de descontar la participación de las AATT.

3. Conexión con el Sistema de Autoliquidaciones de la AEAT. Clasificaciones de los ingresos.

El procedimiento de gestión de los impuestos de la AEAT tiene como núcleo básico un sistema de declaraciones-autoliquidaciones. Este sistema supone que los contribuyentes obligados a declarar según la normativa de cada uno de los impuestos deben determinar la deuda tributaria (autoliquidación) al mismo tiempo que presentan una declaración-autoliquidación en la que consta el código del modelo de declaración, el período de devengo, la identificación del contribuyente y el resultado de la liquidación que el propio contribuyente calcula a partir de los datos económicos y personales declarados.

Cada autoliquidación tiene asignado un modelo diferente de acuerdo al tipo de impuesto y al tipo de contribuyente del que se trate. Por su parte, el Sistema de Información Contable de la AEAT asocia cada modelo o grupo de modelos a una clave presupuestaria. Esta equivalencia entre modelos de declaración y conceptos presupuestarios permite asociar las corrientes recaudatorias con categorías relevantes de contribuyentes (AAPP, Grandes Empresas, PYMES, Grupos fiscales y otras) y, en última instancia, con los flujos económicos que han dado lugar a la obligación tributaria.

En el IMRT las corrientes recaudatorias se presentan en la mayor parte de los cuadros desglosadas por conceptos (agrupaciones de claves presupuestarias) del Presupuesto de Ingresos, como también se hace en las publicaciones de la IGAE, pero, a diferencia de éstas, también es posible encontrarlas desglosadas por modelos y por categorías de contribuyentes. Ejemplos de estos desgloses se pueden encontrar en:

- Los Cuadros 2.4 y 3.3 de Ingresos brutos en los que las retenciones del trabajo se clasifican según la naturaleza del retenedor en AAPP, Grandes Empresas y PYMES;
- el Cuadro de Ingresos trimestrales en términos de devengo, incluido en el informe de los meses de febrero, abril, agosto y octubre, en el que los ingresos se detallan por modelos; o
- el Cuadro de análisis de los pagos a cuenta de Sociedades, en los informes de abril, octubre y diciembre, en el cual los ingresos se presentan desagregados por tipo de contribuyente.



4. Sistema de Financiación Territorial.

La **participación de las CCAA y las CCLL** en los ingresos tributarios se situará en 2012 en torno al 61 por ciento en términos de devengo y se hace efectiva con:

- entregas a cuenta del rendimiento definitivo de los tributos cedidos, distribuidas en 12 pagos mensuales iguales,
- una liquidación definitiva del año T-2 que se hace efectiva en el mes de octubre del año T, y
- desde 2011, se incluyen las liquidaciones mensualizadas a favor del Estado correspondientes a los ejercicios 2008 y 2009.

5. Ingresos tributarios homogéneos.

Los ingresos tributarios homogéneos se obtienen aplicando a los ingresos de un periodo y del mismo periodo del año anterior (meses T y T-12) las correcciones necesarias para mantener la comparabilidad interanual en el caso de perturbaciones producidas por:

- a) Retrasos en los ingresos de grandes retenedores, como los registrados frecuentemente en las retenciones sobre rentas del trabajo practicadas por algunas AAPP;
- b) Cambios en los periodos de vencimiento de la Deuda Pública y en la distribución de las correspondientes retenciones de capital entre los diversos impuestos sobre la renta;
- c) Cambios en la mecánica liquidatoria de los impuestos, como la registrada en 2005 en la liquidación del IVA por operaciones asimiladas a la importación;
- d) Introducciones y desapariciones de impuestos, como la provocada en 2002 por la cesión a las CCAA del Impuesto Especial sobre Determinados Medios de Transporte;
- e) Cambios en el ritmo de realización de las devoluciones medidos como adelantos o retrasos de las devoluciones respecto a una campaña considerada normal o tipo.

Las perturbaciones de los grupos c y d están documentadas en el apartado IV de resumen de cambios normativos. La introducción de los ajustes necesarios para corregir las cuatro primeras permiten obtener la cifra de Ingresos Brutos homogéneos. El ajuste de la quinta distorsión sirve para determinar el nivel de Ingresos homogéneos (netos de devoluciones).

6. Serie trimestral de impuestos devengados.

Los impuestos devengados gestionados por la AEAT se calculan **principalmente** por agregación de los modelos de declaración-autoliquidación y son consistentes, en su evolución temporal, con las rentas, ventas, consumos y beneficios declarados en los modelos.



Las declaraciones-autoliquidaciones en las que está basado el cálculo de los impuestos devengados se clasifican en tres tipos según el signo resultado de la liquidación y de la modalidad de pago o devolución. Si el resultado es negativo o cero, da lugar a una autoliquidación con clave N (Negativa) sin que genere derecho a una devolución. Si el resultado es a favor del contribuyente, puede dejarse a compensar con resultados positivos de períodos posteriores (clave C), dar lugar a una solicitud de devolución (S) o a una renuncia a la devolución (R). Finalmente, si el resultado es a favor de la Hacienda Pública, puede dar lugar a un ingreso (I), una solicitud de aplazamiento (A), un reconocimiento de deuda con solicitud de compensación (P) o una imposibilidad de pago (M). Además, hay que añadir las claves definidas en modalidades de pago específicas, como son las de la Cuenta Corriente Tributaria (clave G para ingresos y V para solicitudes de devolución) y la de los ingresos realizados en formalización por el Estado a través de autoliquidaciones virtuales (clave F).

La forma de elaboración de los impuestos devengados es la siguiente. Para cada modelo de declaración se suman los importes correspondientes a las claves de ingreso (incluidos los de la cuenta corriente tributaria), aplazamiento, reconocimiento de deuda con solicitud de compensación, imposibilidad de pago y formalización. De esta forma se obtienen los impuestos devengados brutos. A éstos se les restan los importes con clave de solicitud de devolución (incluidas las de la cuenta corriente tributaria y minoradas por las renunciaciones) y se obtienen los impuestos devengados netos.

En los informes mensuales de febrero, abril, agosto y octubre se publica un cuadro adicional que analiza los ingresos trimestrales en términos de devengo. Estos ingresos abarcan la totalidad de los impuestos devengados salvo las cuotas diferenciales de los impuestos sobre la renta que se devengan en el ejercicio y se liquidan en el ejercicio siguiente. La fuente de información son las declaraciones-autoliquidaciones, salvo para los datos del último trimestre que son estimaciones basadas en los datos de caja.

En el caso del IVA, además de IVA devengado bruto, las solicitudes de devolución y el IVA devengado neto, se incluye el *IVA del periodo*, que es la variable recaudatoria con relación más estrecha con el gasto final sujeto y no exento. Esta medida no está afectada por las decisiones de las empresas con saldo a su favor respecto a dejar el saldo a compensar o solicitar la devolución, ni tampoco por cambios en la gestión del impuesto como son la consolidación de los grupos de entidades o la generalización del derecho a la devolución mensual introducida por la Ley 4/2008 de 23 de diciembre. En el *Informe anual de recaudación tributaria* esta variable se denomina *IVA devengado en el periodo (DIVA)* y en la estadística anual *Resultados económicos y tributarios en el IVA* el concepto equivalente se denomina *Recaudación del periodo*.

7. Representaciones gráficas.

Las representaciones gráficas que figuran en el apartado III responden al siguiente esquema:

- Un primer gráfico en el que se representan, en trazo discontinuo, los ingresos tributarios en millones de euros/mes de los últimos cuatro años. En trazo continuo se muestra la media móvil centrada de dichos ingresos.
- Una segunda figura que contiene, en trazo discontinuo, las tasas de variación anual de los ingresos tributarios en los últimos 7 años. En trazo continuo se ofrece la tasa de variación anual de la media móvil centrada de dichos ingresos.



- Un tercer bloque en el que se incluyen, en trazo discontinuo, las tasas de variación anual de los ingresos tributarios homogéneos en los últimos 7 años. En trazo continuo se ofrece la tasa de variación anual de la media móvil centrada de dichos ingresos.
- La presentación de los gráficos siguiendo este esquema se justifica por las peculiaridades de las series de ingresos tributarios que se caracterizan por una elevada estacionalidad derivada principalmente de:
- la periodicidad trimestral de las declaraciones e ingresos de las PYMES por IVA y retenciones sobre rentas del trabajo y de los pagos a cuenta de las empresas personales;
- la particular periodicidad de los pagos a cuenta de Sociedades, ingresados en abril, octubre y diciembre;
- la concentración en dos o tres meses del año de los ingresos por cuota diferencial positiva del IRPF y del Impuesto de Sociedades; y,
- el patrón temporal de las devoluciones realizadas.

Todos estos factores provocan que gran parte de la recaudación anual se acumule en determinados meses. El primero de los gráficos, en el que se presentan los ingresos tributarios en millones de euros, permite ver la diferencia de recaudación entre los distintos meses. En 2011 esa diferencia osciló entre los 6.207 millones € de junio y los 23.516 millones € de octubre. En comparación con la media móvil anual que figura también en dicho gráfico, se puede evaluar la importancia de cada uno de los meses.

La elevada estacionalidad también impide suavizar las tasas de variación interanual con técnicas en las que se da igual importancia a las tasas de todos los meses. Este tipo de técnicas son las que se emplean, por ejemplo, en el informe mensual de *Ventas, Empleo y Salarios en las Grandes Empresas* (accesible en la sección estadística de la web de la AEAT). A diferencia de éste, el procedimiento adoptado en este IMRT consiste en suavizar primero las series de nivel de los ingresos mensuales (originales u homogéneos) con una media móvil de 12 términos centrada y emplear la tasa anual de esta media móvil como tasa anual suavizada.

Este procedimiento exige previsiones de los ingresos a un horizonte de 6 meses que se obtienen mediante el programa Tramo-SEATS de previsión univariante y teniendo en cuenta las previsiones de cierre del ejercicio. El programa citado, que difunde gratuitamente el Banco de España, es particularmente apropiado para las series de ingresos públicos dada la variedad de *intervenciones* que permite.

8. Ingresos por Delegaciones y Servicios Centrales.

Los ingresos tributarios se presentan en este IMRT (Cuadros 4.1 y 4.2) distribuidos en las 56 Delegaciones, agrupadas cuando procede en Delegaciones Especiales, y los Servicios Centrales.

Como la asignación de contribuyentes a Delegaciones depende del domicilio fiscal, la magnitud recaudatoria de una Delegación no representa necesariamente la magnitud fiscal del territorio de la misma. En 2011 el 47% de los ingresos tributarios correspondían a la Delegación de Madrid, donde tienen su domicilio fiscal un gran número de grandes empresas y retenedores.

Tampoco la variación anual, del mes o acumulada, de los ingresos tributarios gestionados por una Delegación representa necesariamente el dinamismo fiscal o recaudatorio del territorio. A los cinco factores de heterogeneidad



destacados anteriormente, se unen en las Delegaciones las perturbaciones causadas por el cambio en el domicilio fiscal de una gran empresa, contribuyente o retenedor o por los procesos de fusión y absorción de empresas y de creación de grupos fiscales.

Además, los cambios en la mecánica liquidatoria pueden afectar con más intensidad a algunas Delegaciones, como ocurrió en 2005 con las Delegaciones donde se liquidaba el modelo de importaciones y operaciones asimiladas, que, desde abril, dejó de tener importancia recaudatoria.

9. Otras informaciones periódicas y calendario de publicación.

Junto con el contenido habitual, en algunos meses la información se amplía para recoger análisis más detallados de determinados ingresos. Está previsto publicar cuadros adicionales sobre:

- (1) Ingresos en términos de devengo, en los informes de los meses de febrero(A-1), abril(A-3), julio(A-7) y octubre(A-13);
- (2) Pagos a cuenta del Imp. de Sociedades, en los informes de abril(A-2), octubre(A-12) y diciembre(A-15);
- (3) Cuota diferencial del IRPF, en los informes de mayo(A-4), junio(A-5), julio(A-6), agosto(A-8), septiembre(A-10), octubre(A-11) y noviembre(A-14);
- (4) Cuota diferencial del Imp. de Sociedades, en el informe de agosto(A-9).

Las fechas previstas de publicación del informe mensual en la web de la A.E.A.T. durante 2012 son las siguientes:

7 de marzo.....	informe de diciembre de 2011
12 de marzo.....	informe de enero de 2012
27 de marzo.....	informe de febrero de 2012
24 de abril.....	informe de marzo de 2012
29 de mayo	informe de abril de 2012
26 de junio	informe de mayo de 2012
31 de julio	informe de junio de 2012
31 de agosto.....	informe de julio de 2012
25 de septiembre.....	informe de agosto de 2012
30 de octubre.....	informe de septiembre de 2012
27 de noviembre.....	informe de octubre de 2012
20 de diciembre.....	informe de noviembre de 2012