



Agencia Tributaria

**INFORME MENSUAL
DE RECAUDACION
TRIBUTARIA**

Marzo 2014



<u>INDICE</u>	<u>Pág.</u>
I. EVOLUCIÓN DE LOS INGRESOS TRIBUTARIOS.....	1
1. Principales Resultados.....	1
Gráfico R1. Ingresos tributarios homogéneos: tasa anual y MM12.....	1
Gráfico R2. Ingresos tributarios y Demanda interna.....	1
2. Evolución de los principales conceptos.....	3
Cuadro R1. Evolución de los ingresos (totales y homogéneos) y devoluciones por figuras.....	3
II. CUADROS ESTADÍSTICOS.....	1
1. Ingresos tributarios por conceptos y distribución entre Administraciones.....	2
Cuadro 1.1. Resumen. Mes y acumulado.....	2
Cuadro 1.2. Evolución. Mes y acumulado.....	3
Cuadro 1.3. Detalle. Mes.....	4
Cuadro 1.4. Detalle. Acumulado.....	5
2. Devoluciones, Participación de las AATT y otras minoraciones. Ingresos brutos.....	6
Cuadro 2.1. Devoluciones, Partic. de las AATT y otras minoraciones. Mes y acumulado.....	6
Cuadro 2.2. Devoluciones. Evolución.....	7
Cuadro 2.3. Participación de las AATT y otras minoraciones. Evolución.....	8
Cuadro 2.4. Ingresos brutos. Mes y acumulado.....	9
3. Ingresos tributarios homogéneos.....	10
Cuadro 3.1. Resumen. Mes y acumulado.....	10
Cuadro 3.2. Evolución.....	11
Cuadro 3.3. Ingresos brutos homogéneos. Mes y acumulado.....	12
4. Ingresos tributarios por conceptos y Centros gestores.....	13
Cuadro 4.1. Mes.....	13-18
Cuadro 4.2. Acumulado (salvo enero).....	19-24



III. GRÁFICOS	1
1. Ingresos Tributarios. Millones de euros, tasa anual y tasa anual homogénea con MM12.....	2
2. IRPF y Sociedades. Millones de euros, tasa anual y tasa anual homogénea con MM12.....	3
3. IVA e II. Especiales. Millones de euros, tasa anual y tasa anual homogénea con MM12.....	4
IV. RESUMEN DE CAMBIOS NORMATIVOS	1-3
V. NOTAS EXPLICATIVAS Y FUENTES	1
1. Medida de los ingresos en términos de caja.....	2
2. Ámbito del Presupuesto de Ingresos No Financieros.....	2
3. Conexión con el Sistema de Autoliquidaciones de la AEAT. Clasificaciones de los ingresos.....	3
4. Sistema de Financiación Territorial.....	3
5. Ingresos tributarios homogéneos.....	4
6. Serie trimestral de bases imponibles de los principales impuestos y de impuestos devengados.....	4
7. Representaciones gráficas.....	5
8. Ingresos por Delegaciones y Servicios Centrales.....	6
9. Otras informaciones periódicas.....	7



I. EVOLUCIÓN DE LOS INGRESOS TRIBUTARIOS

1. Principales resultados

Los ingresos tributarios en el primer trimestre del año se cifran en 38.910 millones, un 7% (2.561 millones) más que el mismo período del año pasado. En estos primeros meses los ingresos brutos crecen un 5,1% (2.449 millones) y las devoluciones disminuyen un 1% (112 millones), en ambos casos descontando el efecto del cambio en la forma de contabilizar las retenciones sobre los intereses de deuda pública. **Los ingresos homogéneos, que corrigen este problema de los intereses y el distinto calendario de devoluciones en 2013 y 2014, crecen en lo que va de año un 4,7%.**

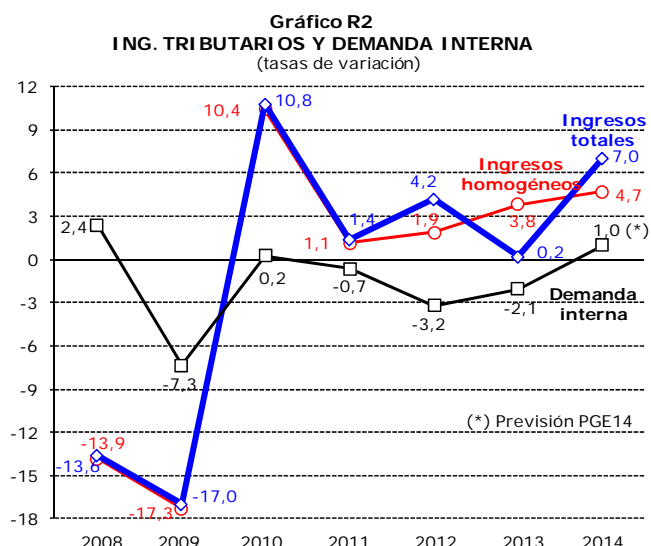
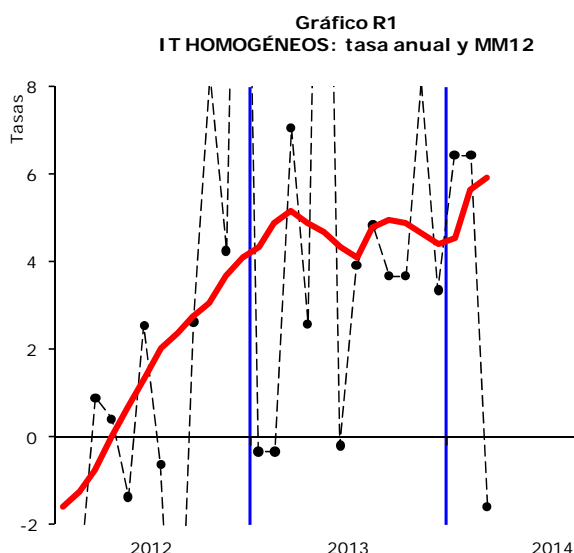
En el mes de marzo el crecimiento de los ingresos netos es del 5,7% y se debe prácticamente en su totalidad a la evolución de las devoluciones que disminuyen un 15,8%. Por su parte, los ingresos brutos aumentan un 0,2%.

En el dato del mes de marzo cabe destacar tres aspectos:

(1) El incremento de las retenciones del trabajo gracias al crecimiento del empleo en las Grandes Empresas (en el mes de febrero se registró la primera tasa positiva desde mediados de 2011), a la recuperación de la deuda de períodos anteriores de algunos entes públicos y al impulso adicional que está suponiendo este año el cambio en la gestión de los aplazamientos.

(2) Un comportamiento desfavorable en el IVA y en Electricidad, en ambos casos relacionado con la evolución a la baja de los precios, en particular de los energéticos, tanto de los productos ligados al petróleo (que afectan al gasto final sujeto a IVA) como de los precios del mercado mayorista de electricidad (que determinan la tarifa de una buena parte del consumo y reducen la base del Impuesto sobre Electricidad).

(3) Las devoluciones disminuyen a una tasa elevada por el menor importe de las devoluciones solicitadas en el IVA mensual a finales del año pasado y en el IVA anual del ejercicio 2013.





El impacto recaudatorio derivado de los cambios normativos en el primer trimestre de 2014 se estima en 1.741 millones, 12 millones más que la cifra acumulada hasta febrero. El Cuadro 0 ofrece el detalle por figuras y medidas.

Cerca del 40% del impacto se concentra en el IRPF por dos medidas con tuvieron efecto en enero: el impulso que supuso la recuperación de la paga extra de los empleados públicos y los ingresos procedentes del Gravamen sobre premios de loterías. El segundo grupo de medidas con mayor impacto es el ligado a la fiscalidad medioambiental que recoge, por un lado, los ingresos de las nuevas figuras introducidas a comienzos de 2013 (Impuesto sobre el Valor de la Producción de Energía Eléctrica y los impuestos sobre producción y almacenamiento de combustible y residuos nucleares) y, por otro, los cambios en el Impuesto sobre Hidrocarburos (gas natural, gasóleo y fuelóleo utilizados en la producción de energía eléctrica) y en el Impuesto sobre el Carbón. En total el impacto suma 527 millones (403 de las nuevas figuras y 124 en Hidrocarburos y Carbón). El resto de los impactos corresponden al IVA (288 millones por la repercusión del fin de la rebaja del tipo en la compra de vivienda) y a las subidas de tipos en tabaco y alcohol. Además desde el mes pasado hay una nueva medida que detrae ingresos: la exención del 85% del Impuesto sobre la Electricidad para grandes consumidores industriales, cuyo impacto se valora en 4 millones de euros en los dos primeros meses de vigencia de la norma.

Cuadro 0
AJUSTES POR IMPACTOS DE CAMBIOS NORMATIVOS

	2014					TOTAL
	IRPF	SOC	IVA	IIIEE	OTROS	
TOTAL	794	-6	288	262	403	1.741
Supresión de la paga extra en las AAPP	676					676
Gravamen sobre premios de loterías	118					118
Gravamen especial sobre dividendos		-9				-9
Gravamen por revalorización de activos		3				3
Aumento del tipo de IVA de la vivienda			288			288
Variación de los tipos en tabaco				50		50
Variación de los tipos en alcohol				20		20
Hidrocarburos				113		113
Carbón utilizado en la producción eléctrica				83		83
Electricidad para grandes consumidores industriales				-4		-4
Fiscalidad medioambiental					403	403



2. Evolución de los principales conceptos

Cuadro R1
EVOLUCION DE INGRESOS (totales y homogéneos) Y DEVOLUCIONES POR FIGURAS
Tasas de variación anual

	2012	2013	2014*	I.13	II.13	III.13	IV.13	I.14
Ingresos tributarios totales	4,2	0,2	7,0	-8,2	3,3	5,1	0,4	7,0
· I. Renta de las Personas Físicas	1,2	-0,9	8,1	-4,3	-7,2	4,6	1,4	8,1
· I. Sociedades	29,0	-7,0	-75,8	---	-6,8	-1,3	6,2	-75,8
· I. sobre el Valor Añadido	2,4	2,9	13,2	-2,6	17,8	8,2	-6,2	13,2
· I. Especiales	-4,1	4,7	10,6	-2,2	13,5	-0,1	8,1	10,6
· Resto ingresos	11,0	1,4	25,2	-4,1	1,4	22,8	-9,8	25,2
Devoluciones	-7,9	15,1	-13,0	45,1	3,1	-4,2	36,6	-13,0
· I. Renta de las Personas Físicas	-4,6	3,6	-28,7	65,8	3,8	-14,1	21,7	-28,7
· I. Sociedades	-10,6	63,7	12,4	84,1	81,3	-13,8	129,4	12,4
· I. sobre el Valor Añadido	-10,4	10,2	-20,0	29,3	-5,6	1,1	28,7	-20,0
· I. Especiales	-33,7	-6,6	-57,9	-23,5	-31,8	-1,3	34,2	-57,9
· Resto ingresos	13,5	12,9	-68,6	13,9	15,1	11,1	12,1	-68,6
Ingresos tributarios homogéneos	1,9	3,8	4,7	1,2	5,9	3,9	4,7	4,7
· I. Renta de las Personas Físicas	1,6	-0,2	5,4	-2,6	-3,7	1,5	2,9	5,4
· I. Sociedades	22,4	-3,2	-68,1	6,3	-5,8	-8,0	0,1	-68,1
· I. sobre el Valor Añadido	-1,2	10,2	3,9	7,8	20,6	12,0	2,9	3,9
· I. Especiales	-3,6	4,7	11,1	-2,7	13,9	0,4	7,8	11,1
· Resto ingresos	-5,3	18,7	23,2	-6,6	3,2	24,6	56,6	23,2

*Tasas calculadas para el periodo del trimestre o año del que existe información

- **En el primer trimestre del año los ingresos por el IRPF aumentan un 8,1%. En términos homogéneos el crecimiento de los ingresos es menor (5,4%)** debido al efecto de las menores devoluciones realizadas respecto a comienzos de 2013 y de los mayores ingresos de retenciones aplazadas de las AA.PP. La recaudación crece impulsada por las retenciones del trabajo que, a su vez, aumentan por la mejora del empleo, por el aumento de ingresos en las AA.PP. (gracias al impacto de la paga extra, la recuperación de deudas de períodos anteriores y el mejor cumplimiento de las obligaciones en este año) y por el cambio en la gestión de las solicitudes de aplazamiento. A esto se añade la recaudación por el Gravamen sobre premios de loterías (que no se tenía en los primeros meses del año pasado), el incremento en un 6,3% de los pagos fraccionados correspondientes al cuarto trimestre y el cambio de tendencia en las retenciones procedentes de los fondos de inversión. En sentido negativo, hay que destacar que continúa la caída de las rentas y retenciones de capital.
- **La recaudación del Impuesto sobre Sociedades en el primer trimestre no aporta información sobre la evolución de los beneficios.** Hay que recordar que el primer dato relevante de ingresos se producirá en abril con el primer pago a cuenta. Mientras tanto la recaudación neta es muy negativa dado el elevado importe de las devoluciones como consecuencia del aumento de las solicitudes en la Campaña de 2012.
- **Los ingresos por IVA registran un crecimiento hasta marzo del 13,2%.** Corregidos los datos de los distintos calendarios de las devoluciones en 2013 y 2014, **los ingresos homogéneos se incrementan un 3,9%.** El resultado del trimestre está muy condicionado por lo ocurrido en el cuarto trimestre del año pasado (los ingresos del bimestre enero-febrero incluyen la recaudación de diciembre y enero, en el caso de las declaraciones mensuales, y del cuarto trimestre para las pymes), período de intenso crecimiento de los ingresos coherente con la mejora del gasto. El dato del mes de marzo (devengo de febrero) es, en cambio, menos positivo que los anteriores por el menor importe de la liquidación definitiva del IVA de 2013 de Navarra y por la evolución a la baja de los precios (en especial de los productos energéticos) que ha afectado a las ventas de las declaraciones mensuales.



- **En los Impuestos Especiales los ingresos aumentan un 10,6%.** En el Impuesto sobre Hidrocarburos el incremento hasta marzo es del 10,5%, con un primer mes afectado todavía por el impacto de los cambios normativos y de gestión de 2013. La tasa de los dos últimos meses sigue siendo alta teniendo en cuenta la evolución del consumo de gasolinas y gasóleos (con caídas en el entorno del 1,5% en los últimos meses) y se explica, sobre todo, por la escasa recaudación derivada del gas natural a comienzos del año pasado. Los ingresos en el Impuesto sobre Labores del Tabaco aumentan un 9,1% en el trimestre, crecimiento que está condicionado por las alteraciones previas a las subidas de precios acordadas en ambos años. En el Impuesto de Electricidad se produce un descenso de la recaudación del primer trimestre del 4,1%. Esta evolución es el resultado de tres elementos: el descenso de los precios en el mercado mayorista, la caída del consumo en los últimos meses y el comienzo de la exención del 85% del impuesto dirigida a los sectores industriales consumidores intensivos de electricidad.
- En el primer trimestre se han realizado 11.140 millones de devoluciones (sin Deuda Pública), 112 millones menos que en el mismo periodo de 2013 (-1%). Este resultado representa un cambio significativo respecto al mes anterior, en el que las devoluciones crecían al 4,5% impulsadas por el fuerte aumento de las devoluciones solicitadas en la Campaña de Sociedades 2012, prácticamente finalizada en los primeros meses de este año. El aumento de las devoluciones del Impuesto de Sociedades pagadas hasta marzo (1.421 millones, excluyendo las correspondientes a la deuda pública) se ha visto compensado por las menores devoluciones solicitadas en el IVA mensual a finales de 2013, que han supuesto un menor importe de devoluciones realizadas de 1.237 millones respecto al acumulado hasta marzo del año pasado. A ello hay que añadir las menores devoluciones realizadas de IRPF y de IVA anual por el mayor grado de ejecución registrado en los meses finales de 2013.



II. CUADROS ESTADÍSTICOS



Cuadro 1.1
RESUMEN. MES Y ACUMULADO
(En millones de euros)

EN EL MES	2014			2013			% 14/13	
	Estado	AA.TT.	Total	Estado	AA.TT.	Total	Estado	Total
I. Renta de las Personas Físicas	2.147	2.668	4.815	1.973	2.776	4.749	8,8	1,4
I. Sociedades	10		10	93		93	-89,2	-89,2
- Sin Deuda Pública	10		10	103		103	-90,2	-90,2
I. Renta de no Residentes	50		50	35		35	43,1	43,1
- Sin Deuda Pública	50		50	43		43	15,1	15,1
Impuestos Medioambientales	3		3	0		0	-	-
Resto Capítulo I	12		12	9		9	27,1	27,1
CAP. I IMPUESTOS DIRECTOS	2.221	2.668	4.889	2.110	2.776	4.886	5,3	0,1
Impuesto sobre el Valor Añadido	585	2.149	2.735	192	2.144	2.336	-	17,0
+ Importaciones	792		792	763		763	3,8	3,8
+ Operaciones Interiores	-206	2.149	1.943	-571	2.144	1.574	63,8	23,5
Impuestos Especiales	393	1.046	1.439	306	1.033	1.338	28,6	7,5
+ Alcohol y Bebidas Derivadas	44	38	82	39	34	73	12,2	12,0
+ Cerveza	7	14	21	3	13	16	165,9	31,2
+ Hidrocarburos	287	498	786	223	521	744	28,9	5,6
+ Labores del Tabaco	72	358	430	29	342	372	143,9	15,5
+ Electricidad	-17	137	120	11	121	132	-	-9,3
+ Carbón	0		0	0		0	-	-
+ Otros	0	1	1	0	1	1	-53,7	-10,3
Impuesto sobre primas de seguro	104		104	107		107	-2,1	-2,1
Tráfico exterior	121		121	116		116	4,9	4,9
Resto Capítulo II	7		7	7		7	-7,0	-7,0
CAP. II IMPUESTOS INDIRECTOS	1.211	3.195	4.406	728	3.177	3.905	66,4	12,8
CAP. III - TASAS Y OTROS INGRESOS	145		145	138		138	5,3	5,3
TOTAL GENERAL	3.577	5.863	9.441	2.975	5.953	8.928	20,2	5,7
- SIN DEUDA PÚBLICA	3.584	5.863	9.448	2.994	5.953	8.947	19,7	5,6
DESDE ENERO HASTA EL MES	2014			2013			% 14/13	
	Estado	AA.TT.	Total	Estado	AA.TT.	Total	Estado	Total
I. Renta de las Personas Físicas	12.299	8.005	20.304	10.452	8.325	18.778	17,7	8,1
I. Sociedades	-3.792		-3.792	-2.157		-2.157	-75,8	-75,8
- Sin Deuda Pública	-3.791		-3.791	-2.162		-2.162	-75,4	-75,4
I. Renta de no Residentes	277		277	333		333	-16,9	-16,9
- Sin Deuda Pública	279		279	331		331	-15,6	-15,6
Impuestos Medioambientales	403		403	0		0	-	-
Resto Capítulo I	31		31	29		29	7,2	7,2
CAP. I IMPUESTOS DIRECTOS	9.218	8.005	17.223	8.658	8.325	16.983	6,5	1,4
Impuesto sobre el Valor Añadido	9.345	6.447	15.792	7.514	6.432	13.946	24,4	13,2
+ Importaciones	2.318		2.318	2.268		2.268	2,2	2,2
+ Operaciones Interiores	7.027	6.447	13.474	5.246	6.432	11.679	33,9	15,4
Impuestos Especiales	1.648	3.138	4.786	1.230	3.099	4.329	34,0	10,6
+ Alcohol y Bebidas Derivadas	98	115	213	93	103	196	5,5	8,8
+ Cerveza	26	41	67	21	40	61	20,1	9,0
+ Hidrocarburos	921	1.495	2.416	622	1.563	2.185	48,1	10,5
+ Labores del Tabaco	560	1.074	1.633	470	1.027	1.497	19,2	9,1
+ Electricidad	-42	411	369	22	363	385	-	-4,1
+ Carbón	83		83	0		0	-	-
+ Otros	2	3	5	2	2	5	-12,7	-0,4
Impuesto sobre primas de seguro	336		336	340		340	-1,3	-1,3
Tráfico exterior	350		350	326		326	7,6	7,6
Resto Capítulo II	28		28	36		36	-21,9	-21,9
CAP. II IMPUESTOS INDIRECTOS	11.707	9.585	21.292	9.445	9.531	18.976	23,9	12,2
CAP. III - TASAS Y OTROS INGRESOS	395		395	390		390	1,3	1,3
TOTAL GENERAL	21.320	17.590	38.910	18.493	17.856	36.349	15,3	7,0
- SIN DEUDA PÚBLICA	21.310	17.590	38.900	18.485	17.856	36.342	15,3	7,0



Cuadro 1.2: EVOLUCIÓN. MES Y ACUMULADO
(en millones de euros)

	MENSUAL						ACUMULADA					
	IRPF	IS	IVA	IIEE	Resto	TOTAL	IRPF	IS	IVA	IIEE	Resto	TOTAL
2013												
Ene	9.232	-1.134	-332	1.625	1.200	10.591	9.232	-1.134	-332	1.625	1.200	10.591
Feb	4.798	-1.116	11.942	1.365	-158	16.830	14.029	-2.250	11.610	2.990	1.042	27.421
Mar	4.749	93	2.336	1.338	411	8.928	18.778	-2.157	13.946	4.329	1.453	36.349
Abr	7.741	4.514	6.045	1.597	1.155	21.052	26.519	2.358	19.991	5.926	2.608	57.401
May	1.858	-242	2.838	1.543	425	6.421	28.377	2.116	22.829	7.468	3.033	63.822
Jun	2.728	-81	2.640	1.930	447	7.663	31.104	2.034	25.469	9.398	3.480	71.485
Jul	12.548	2.086	7.056	1.616	1.423	24.728	43.652	4.120	32.524	11.014	4.903	96.214
Ago	82	2.777	-449	1.665	-384	3.692	43.734	6.898	32.075	12.679	4.519	99.905
Sep	7.650	459	6.398	1.611	1.092	17.209	51.384	7.357	38.473	14.290	5.611	117.114
Oct	8.015	8.472	7.759	1.632	983	26.860	59.399	15.829	46.232	15.921	6.594	143.975
Nov	5.866	-549	3.406	1.665	575	10.962	65.265	15.280	49.637	17.586	7.168	154.937
Dic	4.687	4.665	2.293	1.487	779	13.911	69.951	19.945	51.931	19.073	7.947	168.847
2014												
Ene	10.225	-3.171	-10	1.780	458	9.282	10.225	-3.171	-10	1.780	458	9.282
Feb	5.264	-631	13.068	1.567	919	20.188	15.489	-3.802	13.058	3.347	1.378	29.470
Mar	4.815	10	2.735	1.439	442	9.441	20.304	-3.792	15.792	4.786	1.820	38.910
Abr												
May												
Jun												
Jul												
Ago												
Sep												
Oct												
Nov												
Dic												

TASAS DE VARIACIÓN (%)

	IRPF	IS	IVA	IIEE	Resto	TOTAL	IRPF	IS	IVA	IIEE	Resto	TOTAL
2009	-10,5	-26,1	-30,1	-1,1	-2,2	-17,0	-10,5	-26,1	-30,1	-1,1	-2,2	-17,0
2010	4,9	-19,8	46,2	2,4	5,8	10,8	4,9	-19,8	46,2	2,4	5,8	10,8
2011	4,2	2,5	0,4	-4,2	-5,5	1,4	4,2	2,5	0,4	-4,2	-5,5	1,4
2012	1,2	29,0	2,4	-4,1	11,0	4,2	1,2	29,0	2,4	-4,1	11,0	4,2
2013	-0,9	-7,0	2,9	4,7	1,4	0,2	-0,9	-7,0	2,9	4,7	1,4	0,2

	MENSUAL						ACUMULADA					
	IRPF	IS	IVA	IIEE	Resto	TOTAL	IRPF	IS	IVA	IIEE	Resto	TOTAL
2013												
Ene	-9,1	-	-	1,3	8,7	-20,2	-9,1	-	-	1,3	8,7	-20,2
Feb	3,3	-121,5	-1,0	-4,2	-	-4,2	-5,2	-	-5,9	-1,3	-1,1	-11,1
Mar	-1,6	22,4	18,0	-4,1	-10,8	2,2	-4,3	-	-2,6	-2,2	-4,1	-8,2
Abr	-7,3	11,7	-8,9	-4,3	-5,0	-3,9	-5,2	-36,8	-4,6	-2,7	-4,5	-6,6
May	-12,8	-56,7	55,3	12,4	-	22,5	-5,8	-40,8	0,2	0,0	8,5	-4,4
Jun	-2,7	-	100,2	35,6	-37,7	11,5	-5,5	-51,4	5,7	5,7	-1,0	-2,9
Jul	3,8	22,7	18,5	3,4	6,9	9,2	-3,0	-30,0	8,2	5,4	1,2	0,0
Ago	-	-4,2	2,9	1,2	-1,5	7,8	-2,2	-21,5	8,4	4,8	1,2	0,2
Sep	1,0	-42,0	-1,9	-4,6	39,7	-0,9	-1,8	-23,2	6,5	3,7	6,9	0,1
Oct	1,3	10,0	0,3	15,2	1,0	4,3	-1,4	-8,4	5,4	4,7	6,0	0,8
Nov	3,2	-	0,9	7,8	122,7	1,8	-1,0	-11,1	5,1	5,0	10,6	0,9
Dic	-0,7	9,9	-29,1	1,6	-42,8	-7,4	-0,9	-7,0	2,9	4,7	1,4	0,2
2014												
Ene	10,8	-179,7	96,9	9,5	-61,8	-12,4	10,8	-179,7	96,9	9,5	-61,8	-12,4
Feb	9,7	43,5	9,4	14,8	-	20,0	10,4	-69,0	12,5	11,9	32,3	7,5
Mar	1,4	-89,2	17,0	7,5	7,4	5,7	8,1	-75,8	13,2	10,6	25,2	7,0
Abr												
May												
Jun												
Jul												
Ago												
Sep												
Oct												
Nov												
Dic												

(En miles de euros)

DESIGNACIÓN DE LOS INGRESOS	RECAUDACIÓN								%	
	AÑO 2014				AÑO 2013					
	ESTADO	CC.AA.	CC.LL.	TOTAL	ESTADO	CC.AA.	CC.LL.	TOTAL	ESTADO	TOTAL
I R P F	2.146.731	2.610.592	57.665	4.814.988	1.972.944	2.715.606	60.190	4.748.740	8,8	1,4
- Retenciones trabajo	4.479.934			4.479.934	4.390.438			4.390.438	2,0	2,0
- Retenciones de arrendamientos	48.381			48.381	58.382			58.382	-17,1	-17,1
- Retenciones Fondos Inversión	33.406			33.406	19.617			19.617	70,3	70,3
- Retenciones capital	222.919			222.919	273.035			273.035	-18,4	-18,4
- Gravamen s/Loterías	39.177			39.177	22.768			22.768	72,1	72,1
- Pagos fraccionados	9.273			9.273	8.427			8.427	10,0	10,0
- Cuota diferencial IRPF	-4.836			-4.836	-10.661			-10.661	---	---
- Otras devoluciones y minoraciones	-2.681.523	2.610.592	57.665	-13.266	-2.789.062	2.715.606	60.190	-13.266	---	---
Impuesto sobre Sociedades	10.086			10.086	93.002			93.002	-89,2	-89,2
- Retenciones de arrendamientos	15.404			15.404	16.268			16.268	-5,3	-5,3
- Retenciones Fondos Inversión	14.203			14.203	8.342			8.342	70,3	70,3
- Retenciones capital	95.984			95.984	103.125			103.125	-6,9	-6,9
- Gravamen s/Loterías	405			405	520			520	-22,1	-22,1
- Grav.Esp. s/Dividendos	0			0	0			0	---	---
- Grav. s/Revalorización Activos	789			789	0			0	---	---
- Pagos fraccionados	-2.315			-2.315	15.335			15.335	---	---
- Cuota diferencial Sociedades	-114.384			-114.384	-50.588			-50.588	---	---
Impuesto Renta no Residentes	49.721			49.721	34.740			34.740	43,1	43,1
- Retenciones y Otros	85.569			85.569	70.332			70.332	21,7	21,7
- Cuota diferencial	-35.848			-35.848	-35.592			-35.592	---	---
- Impuestos Medioambientales	2.881			2.881	0			0	---	---
Resto del Capitulo I	11.500			11.500	9.049			9.049	27,1	27,1
TOTAL CAPITULO I	2.220.919	2.610.592	57.665	4.889.176	2.109.735	2.715.606	60.190	4.885.531	5,3	0,1
I V A	585.369	2.104.486	44.717	2.734.572	192.435	2.096.646	47.417	2.336.498	204,2	17,0
- IVA Bruto	4.773.716			4.773.716	4.886.864			4.886.864	-2,3	-2,3
- Importaciones	791.964			791.964	763.250			763.250	3,8	3,8
- Operaciones Interiores	3.981.752			3.981.752	4.123.614			4.123.614	-3,4	-3,4
- Devoluciones	2.039.144			2.039.144	2.550.366			2.550.366	-20,0	-20,0
- Participación AA.TT.	2.149.203	2.104.486	44.717	2.144.063	2.144.063	2.096.646	47.417	2.144.063	0,2	0,2
Impuestos Especiales	393.019	1.030.646	15.368	1.439.033	305.534	1.016.092	16.799	1.338.425	28,6	7,5
- Alcohol	43.808	37.490	755	82.053	39.056	33.464	737	73.257	12,2	12,0
- Cerveza	7.415	13.512	259	21.186	2.789	13.086	276	16.151	165,9	31,2
- Productos intermedios	372	845	16	1.233	480	750	18	1.248	-22,5	-1,2
- Hidrocarburos	287.338	490.281	8.035	785.654	222.990	512.750	8.362	744.102	28,9	5,6
- Labores del Tabaco	71.692	351.572	6.303	429.567	29.399	335.088	7.406	371.893	143,9	15,5
- Electricidad	-17.417	136.946	0	119.529	10.903	120.954	0	131.857	---	-9,3
- Carbón	-1			-1	0			0	---	---
- Otros	-188			-188	-83			-83	---	---
Primas de Seguros	104.473			104.473	106.723			106.723	-2,1	-2,1
Tráfico exterior	121.496			121.496	115.790			115.790	4,9	4,9
Imp. actividades juego. Estado	52			52	8			8	---	---
Imp. sobre qases fluorados	0			0	0			0	---	---
Resto Capitulo II	6.726			6.726	7.279			7.279	-7,6	-7,6
TOTAL CAPITULO II	1.211.135	3.135.132	60.085	4.406.352	727.769	3.112.738	64.216	3.904.723	66,4	12,8
Tasa Radioeléctrica	-6.680			-6.680	-24.264			-24.264	---	---
Otras Tasas	56.884			56.884	63.795			63.795	-10,8	-10,8
Resto del Capitulo III	94.822			94.822	98.185			98.185	-3,4	-3,4
TOTAL CAPITULO III	145.026			145.026	137.716			137.716	5,3	5,3
TOTAL INGRESOS TRIBUTARIOS	3.577.080	5.745.724	117.750	9.440.554	2.975.220	5.828.344	124.406	8.927.970	20,2	5,7

(En miles de euros)

DESIGNACIÓN DE LOS INGRESOS	RECAUDACIÓN								%	
	AÑO 2014				AÑO 2013					
	ESTADO	CC.AA.	CC.LL.	TOTAL	ESTADO	CC.AA.	CC.LL.	TOTAL	ESTADO	TOTAL
I R P F	12.299.193	7.831.775	172.902	20.303.870	10.452.458	8.146.818	178.641	18.777.917	17,7	8,1
- Retenciones trabajo	18.115.149			18.115.149	17.005.768			17.005.768	6,5	6,5
- Retenciones de arrendamientos	485.853			485.853	501.003			501.003	-3,0	-3,0
- Retenciones Fondos Inversión	134.533			134.533	92.622			92.622	45,2	45,2
- Retenciones capital	1.171.210			1.171.210	1.317.307			1.317.307	-11,1	-11,1
- Gravamen s/Loterías	252.741			252.741	61.937			61.937	308,1	308,1
- Pagos fraccionados	487.258			487.258	458.577			458.577	6,3	6,3
- Cuota diferencial IRPF	-213.218			-213.218	-531.635			-531.635	---	---
- Otras devoluciones y minoraciones	-8.134.333	7.831.775	172.902	-129.656	-8.453.121	8.146.818	178.641	-127.662	---	---
Impuesto sobre Sociedades	-3.791.664			-3.791.664	-2.156.548			-2.156.548	---	---
- Retenciones de arrendamientos	189.145			189.145	194.024			194.024	-2,5	-2,5
- Retenciones Fondos Inversión	56.896			56.896	39.379			39.379	44,5	44,5
- Retenciones capital	486.963			486.963	560.035			560.035	-13,0	-13,0
- Gravamen s/Loterías	440			440	520			520	-15,4	-15,4
- Grav.Esp. s/Dividendos	7			7	8.989			8.989	-99,9	-99,9
- Grav. s/Revalorización Activos	3.390			3.390	0			0	---	---
- Pagos fraccionados	73.272			73.272	78.756			78.756	-7,0	-7,0
- Cuota diferencial Sociedades	-4.601.777			-4.601.777	-3.038.251			-3.038.251	---	---
Impuesto Renta no Residentes	277.012			277.012	333.392			333.392	-16,9	-16,9
- Retenciones y Otros	391.953			391.953	420.686			420.686	-6,8	-6,8
- Cuota diferencial	-114.941			-114.941	-87.294			-87.294	---	---
- Impuestos Medioambientales	403.102			403.102	0			0	---	---
Resto del Capítulo I	30.591			30.591	28.547			28.547	7,2	7,2
TOTAL CAPITULO I	9.218.234	7.831.775	172.902	17.222.911	8.657.849	8.146.818	178.641	16.983.308	6,5	1,4
I V A	9.345.267	6.313.460	133.762	15.792.489	7.514.272	6.289.940	142.252	13.946.464	24,4	13,2
- IVA Bruto	20.840.346			20.840.346	20.252.658			20.252.658	2,9	2,9
- Importaciones	2.319.506			2.319.506	2.268.928			2.268.928	2,2	2,2
- Operaciones Interiores	18.520.840			18.520.840	17.983.730			17.983.730	3,0	3,0
- Devoluciones	5.047.857			5.047.857	6.306.194			6.306.194	-20,0	-20,0
- Participación AA.TT.	6.447.222	6.313.460	133.762	6.447.222	6.432.192	6.289.940	142.252	6.432.192	0,2	0,2
Impuestos Especiales	1.647.796	3.091.939	46.091	4.785.826	1.230.069	3.048.277	50.338	4.328.684	34,0	10,6
- Alcohol	98.146	112.470	2.265	212.881	92.987	100.392	2.213	195.592	5,5	8,8
- Cerveza	25.537	40.538	774	66.849	21.270	39.259	825	61.354	20,1	9,0
- Productos intermedios	2.383	2.534	50	4.967	2.537	2.250	52	4.839	-6,1	2,6
- Hidrocarburos	920.915	1.470.845	24.095	2.415.855	621.980	1.538.250	25.088	2.185.318	48,1	10,5
- Labores del Tabaco	559.740	1.054.716	18.907	1.633.363	469.712	1.005.265	22.160	1.497.137	19,2	9,1
- Electricidad	-41.894	410.836	0	368.942	21.765	362.861	0	384.626	---	-4,1
- Carbón	83.296			83.296	0			0	---	---
- Otros	-327			-327	-182			-182	---	---
Primas de Seguros	335.586			335.586	339.918			339.918	-1,3	-1,3
Tráfico exterior	350.380			350.380	325.511			325.511	7,6	7,6
Imp. actividades juego. Estado	19.732			19.732	27.593			27.593	-28,5	-28,5
Imp. sobre gases fluorados	0			0	0			0	---	---
Resto Capítulo II	7.986			7.986	7.916			7.916	0,9	0,9
TOTAL CAPITULO II	11.706.747	9.405.399	179.853	21.291.999	9.445.279	9.338.217	192.590	18.976.086	23,9	12,2
Tasa Radioeléctrica	-60.718			-60.718	-77.171			-77.171	---	---
Otras Tasas	201.073			201.073	207.342			207.342	-3,0	-3,0
Resto del Capítulo III	254.873			254.873	259.895			259.895	-1,9	-1,9
TOTAL CAPITULO III	395.228			395.228	390.066			390.066	1,3	1,3
TOTAL INGRESOS TRIBUTARIOS	21.320.209	17.237.174	352.755	38.910.138	18.493.194	17.485.035	371.231	36.349.460	15,3	7,0



**2. DEVOLUCIONES, PARTICIPACIÓN DE LAS AA.TT. Y OTRAS
MINORACIONES. INGRESOS BRUTOS**

Cuadro 2.1
DEVOLUCIONES, PARTICIPACIÓN DE LAS AA.TT. Y OTRAS MINORACIONES. MES Y ACUMULADO
(En millones de euros)

	PERIODO: MES DE MARZO				PERIODO: ENERO-MARZO			
	2014	2013	Comparación 14/13		2014	2013	Comparación 14/13	
			Diferencia	%			Diferencia	%
I. Renta de las Personas Físicas	157	144	13	8,9	687	963	-277	-28,7
+ Cuota diferencial	140	135	5	3,5	655	942	-287	-30,4
+ Otras devoluciones	10	10	1	9,9	24	21	3	13,7
+ D. G. del Tesoro y Política Financiera	7	0	7	-	7	0	7	-
I. Sociedades	317	285	32	11,1	5.091	4.529	561	12,4
+ Cuota diferencial	292	273	20	7,3	5.063	3.665	1.398	38,2
+ Otras devoluciones	24	2	22	-	27	5	23	-
+ D. G. del Tesoro y Política Financiera	0	11	-11	-100,0	0	860	-859	-99,9
I. Renta de no Residentes	45	50	-5	-10,5	169	835	-667	-79,8
+ Otras devoluciones	45	41	3	8,4	166	130	37	28,2
+ D. G. del Tesoro y Política Financiera	0	9	-9	-100,0	2	705	-703	-99,7
Impuesto sobre el Valor Añadido	2.039	2.550	-511	-20,0	5.048	6.306	-1.258	-20,0
+ Anuales y otras	294	297	-4	-1,2	667	766	-99	-12,9
+ Mensuales	1.525	2.109	-585	-27,7	4.160	5.397	-1.237	-22,9
+ Ajuste País Vasco	0	0	0	-	0	0	0	-
+ Ajuste Navarra	221	144	77	53,8	221	144	77	53,8
Impuestos Especiales	9	39	-30	-77,2	21	51	-29	-57,9
Otras devoluciones	50	39	11	29,0	135	132	3	2,1
TOTAL DEVOLUCIONES	2.617	3.108	-491	-15,8	11.150	12.817	-1.667	-13,0
TOTAL DEVOLUCIONES sin DEUDA PÚBLICA	2.610	3.089	-479	-15,5	11.140	11.252	-112	-1,0
I. Renta de las Personas Físicas	2.682	2.789	-108	-3,9	8.134	8.453	-319	-3,8
+ Asignación tributaria Iglesia Católica	13	13	0	0,0	130	128	2	1,6
+ Participación AA.TT. en el IRPF	2.668	2.776	-108	-3,9	8.005	8.325	-321	-3,9
Participación de las AA.TT. en el IVA	2.149	2.144	5	0,2	6.447	6.432	15	0,2
Participación de las AA.TT. en II.EE.	1.046	1.033	13	1,3	3.138	3.099	39	1,3
TOTAL MINORACIONES	5.877	5.966	-89	-1,5	17.720	17.984	-264	-1,5
I. Renta de las Personas Físicas	2.839	2.933	-95	-3,2	8.821	9.416	-596	-6,3
I. Sociedades	317	285	32	11,1	5.091	4.529	561	12,4
I. Renta de no Residentes	45	50	-5	-10,5	169	835	-667	-79,8
Impuesto sobre el Valor Añadido	4.188	4.694	-506	-10,8	11.495	12.738	-1.243	-9,8
Impuestos Especiales	1.055	1.072	-17	-1,6	3.159	3.150	10	0,3
Otras devoluciones	50	39	11	29,0	135	132	3	2,1
TOTAL DEVOLUCIONES Y MINORACIONES	8.494	9.074	-580	-6,4	28.870	30.801	-1.931	-6,3
TOTAL DEVOLUCIONES Y MINORACIONES SIN DEUDA PÚBLICA	8.487	9.055	-568	-6,3	28.860	29.236	-376	-1,3



Cuadro 2.2
DEVOLUCIONES. EVOLUCIÓN
(en millones de euros)

	MENSUAL						ACUMULADA					
	IRPF	IS	IVA	IIEE	Resto	TOTAL	IRPF	IS	IVA	IIEE	Resto	TOTAL
2013												
Ene	625	2.731	1.973	6	99	5.435	625	2.731	1.973	6	99	5.435
Feb	194	1.514	1.782	6	779	4.274	819	4.244	3.756	12	879	9.709
Mar	144	285	2.550	39	89	3.108	963	4.529	6.306	51	967	12.817
Abr	1.190	241	3.182	34	86	4.734	2.153	4.771	9.488	85	1.054	17.551
May	2.801	648	1.984	20	481	5.934	4.955	5.418	11.473	105	1.535	23.485
Jun	2.718	542	2.249	37	96	5.642	7.673	5.961	13.722	142	1.630	29.127
Jul	1.429	237	2.423	36	94	4.219	9.103	6.198	16.145	177	1.725	33.347
Ago	856	979	1.724	11	843	4.412	9.958	7.176	17.869	188	2.567	37.758
Sep	587	46	2.199	16	59	2.906	10.545	7.223	20.067	204	2.626	40.664
Oct	505	73	1.716	42	74	2.411	11.050	7.296	21.783	246	2.699	43.075
Nov	448	1.038	1.646	12	539	3.682	11.498	8.334	23.429	258	3.238	46.757
Dic	473	605	2.690	82	58	3.909	11.971	8.939	26.119	340	3.296	50.666
2014												
Ene	352	3.768	1.563	6	107	5.797	352	3.768	1.563	6	107	5.797
Feb	177	1.006	1.445	7	101	2.736	529	4.774	3.009	13	209	8.533
Mar	157	317	2.039	9	95	2.617	687	5.091	5.048	21	304	11.150
Abr												
May												
Jun												
Jul												
Ago												
Sep												
Oct												
Nov												
Dic												

TASAS DE VARIACIÓN (%)

	IRPF	IS	IVA	IIEE	Resto	TOTAL	IRPF	IS	IVA	IIEE	Resto	TOTAL
2009	8,0	20,0	13,6	31,1	14,8	13,1	8,0	20,0	13,6	31,1	14,8	13,1
2010	-6,0	-3,7	-30,5	9,6	27,6	-19,3	-6,0	-3,7	-30,5	9,6	27,6	-19,3
2011	-12,6	-20,3	4,7	18,3	27,2	-3,0	-12,6	-20,3	4,7	18,3	27,2	-3,0
2012	-4,6	-10,6	-10,4	-33,7	13,5	-7,9	-4,6	-10,6	-10,4	-33,7	13,5	-7,9
2013	3,6	63,7	10,2	-6,6	12,9	15,1	3,6	63,7	10,2	-6,6	12,9	15,1

	MENSUAL						ACUMULADA					
	IRPF	IS	IVA	IIEE	Resto	TOTAL	IRPF	IS	IVA	IIEE	Resto	TOTAL
2013												
Ene	176,3	111,6	49,8	-45,7	-22,1	82,8	176,3	111,6	49,8	-45,7	-22,1	82,8
Feb	-2,6	58,3	50,7	-69,9	21,0	42,5	92,7	88,9	50,2	-60,9	13,8	62,5
Mar	-7,5	33,5	7,3	7,6	15,0	8,6	65,8	84,1	29,3	-23,5	13,9	45,1
Abr	39,5	83,9	35,9	-41,8	96,7	38,1	50,1	84,1	31,4	-32,0	18,0	43,1
May	8,3	15,2	-17,9	-35,8	7,9	-1,8	23,2	71,8	19,1	-32,8	14,6	28,3
Jun	-10,0	-	-27,4	-15,7	10,9	-11,1	8,9	83,4	7,8	-29,0	14,4	18,2
Jul	-18,4	-43,6	-23,5	19,7	80,9	-22,2	3,5	68,9	1,5	-22,7	16,8	10,9
Ago	-21,8	-2,7	1,4	2,8	5,3	-4,3	0,7	53,5	1,5	-21,6	12,7	8,9
Sep	17,8	19,6	56,2	-30,7	33,8	44,5	1,5	53,2	5,6	-22,4	13,1	10,8
Oct	13,7	59,7	2,8	33,6	10,6	6,8	2,0	53,3	5,4	-16,4	13,0	10,6
Nov	-6,6	66,4	7,2	48,5	12,5	17,8	1,7	54,8	5,5	-14,6	13,0	11,1
Dic	90,5	-	79,4	32,5	10,4	101,4	3,6	63,7	10,2	-6,6	12,9	15,1
2014												
Ene	-43,6	38,0	-20,8	-3,9	8,3	6,7	-43,6	38,0	-20,8	-3,9	8,3	6,7
Feb	-8,6	-33,6	-18,9	16,9	-87,0	-36,0	-35,4	12,5	-19,9	6,1	-76,3	-12,1
Mar	8,9	11,1	-20,0	-77,2	6,9	-15,8	-28,7	12,4	-20,0	-57,9	-68,6	-13,0
Abr												
May												
Jun												
Jul												
Ago												
Sep												
Oct												
Nov												
Dic												



Cuadro 2.3
PARTICIPACIÓN DE LAS AA.TT. Y OTRAS MINORACIONES. EVOLUCIÓN
(en millones de euros)

	MENSUAL						ACUMULADA					
	PARTICIPACIÓN DE LAS AA.TT.				ASIG. I.C.	MINOR.	PARTICIPACIÓN DE LAS AA.TT.				ASIG. I.C.	MINOR.
	IRPF	IVA	IIEE	TOTAL	IRPF	TOTAL	IRPF	IVA	IIEE	TOTAL	IRPF	TOTAL
2013												
Ene	2.774	2.144	1.033	5.951	101	6.052	2.774	2.144	1.033	5.951	101	6.052
Feb	2.776	2.144	1.033	5.953	13	5.966	5.550	4.288	2.066	11.904	114	12.018
Mar	2.776	2.144	1.033	5.953	13	5.966	8.325	6.432	3.099	17.856	128	17.984
Abr	2.776	2.144	1.033	5.953	13	5.966	11.101	8.576	4.132	23.809	141	23.950
May	2.776	2.144	1.033	5.953	13	5.966	13.877	10.720	5.164	29.762	154	29.916
Jun	2.776	2.144	1.033	5.953	14	5.967	16.653	12.864	6.197	35.715	168	35.883
Jul	1.499	2.852	182	4.534	13	4.547	18.152	15.717	6.380	40.249	182	40.430
Ago	2.776	2.144	1.033	5.953	13	5.966	20.928	17.861	7.413	46.201	195	46.396
Sep	2.776	2.144	1.033	5.953	13	5.966	23.704	20.005	8.446	52.154	208	52.362
Oct	2.766	2.144	1.008	5.918	13	5.931	26.470	22.149	9.454	58.072	221	58.294
Nov	2.775	2.144	1.033	5.952	13	5.966	29.245	24.293	10.486	64.025	235	64.259
Dic	2.776	2.144	1.033	5.953	13	5.966	32.021	26.437	11.519	69.977	248	70.225
2014												
Ene	2.668	2.149	1.046	5.863	103	5.966	2.668	2.149	1.046	5.863	103	5.966
Feb	2.668	2.149	1.046	5.863	13	5.877	5.336	4.298	2.092	11.726	116	11.843
Mar	2.668	2.149	1.046	5.863	13	5.877	8.005	6.447	3.138	17.590	130	17.720
Abr												
May												
Jun												
Jul												
Ago												
Sep												
Oct												
Nov												
Dic												

TASAS DE VARIACIÓN (%)

	MENSUAL						ACUMULADA					
	PARTICIPACIÓN DE LAS AA.TT.				ASIG. I.C.	MINOR.	PARTICIPACIÓN DE LAS AA.TT.				ASIG. I.C.	MINOR.
	IRPF	IVA	IIEE	TOTAL	IRPF	TOTAL	IRPF	IVA	IIEE	TOTAL	IRPF	TOTAL
2009	19,7	-23,0	10,3	1,8	62,3	1,9	19,7	-23,0	10,3	1,8	62,3	1,9
2010	-17,3	-40,5	2,8	-21,0	4,6	-20,9	-17,3	-40,5	2,8	-21,0	4,6	-20,9
2011	31,1	126,1	33,6	52,7	31,9	52,6	31,1	126,1	33,6	52,7	31,9	52,6
2012	21,6	42,3	10,1	26,4	-53,5	26,0	21,6	42,3	10,1	26,4	-53,5	26,0
2013	-27,4	-22,4	-17,3	-24,0	55,7	-23,9	-27,4	-22,4	-17,3	-24,0	55,7	-23,9
2013												
Ene	-4,5	12,9	-1,5	1,7	-	3,2	-4,5	12,9	-1,5	1,7	-	3,2
Feb	-4,4	12,9	-1,5	1,7	0,0	1,7	-4,5	12,9	-1,5	1,7	-	2,4
Mar	-4,4	12,9	-1,5	1,7	0,0	1,7	-4,5	12,9	-1,5	1,7	-	2,2
Abr	-4,4	12,9	-1,5	1,7	0,0	1,7	-4,5	12,9	-1,5	1,7	165,6	2,1
May	-4,6	9,6	-1,6	0,7	0,0	0,7	-4,5	12,2	-1,5	1,5	132,5	1,8
Jun	-4,5	9,5	-1,6	0,6	6,6	0,7	-4,5	11,7	-1,5	1,3	111,5	1,6
Jul	-88,6	-79,1	-95,0	-85,1	0,0	-85,0	-40,6	-37,5	-35,7	-38,7	95,6	-38,5
Ago	2,1	14,3	28,4	10,3	0,0	10,3	-37,1	-33,9	-30,9	-34,9	83,6	-34,8
Sep	2,1	21,6	28,5	12,6	0,0	12,6	-34,1	-30,5	-26,8	-31,6	74,3	-31,5
Oct	1,8	21,5	25,4	12,0	0,0	11,9	-31,6	-27,5	-23,4	-28,8	66,9	-28,7
Nov	2,8	21,5	31,8	13,5	0,0	13,4	-29,3	-24,8	-20,1	-26,3	60,8	-26,1
Dic	2,4	21,5	28,7	12,8	0,0	12,8	-27,4	-22,4	-17,3	-24,0	55,7	-23,9
2014												
Ene	-3,8	0,2	1,3	-1,5	2,0	-1,4	-3,8	0,2	1,3	-1,5	2,0	-1,4
Feb	-3,9	0,2	1,3	-1,5	0,0	-1,5	-3,8	0,2	1,3	-1,5	1,7	-1,5
Mar	-3,9	0,2	1,3	-1,5	0,0	-1,5	-3,9	0,2	1,3	-1,5	1,6	-1,5
Abr												
May												
Jun												
Jul												
Ago												
Sep												
Oct												
Nov												
Dic												



Cuadro 2.4
INGRESOS BRUTOS. MES Y ACUMULADO
(En millones de euros)

	PERIODO: MES DE MARZO			PERIODO: ENERO-MARZO		
	2014	2013	%	2014	2013	%
I. Renta de las Personas Físicas	4.985	4.906	1,6	21.120	19.869	6,3
- Retenciones de trabajo	4.485	4.397	2,0	18.130	17.021	6,5
- Administraciones Públicas	1.562	1.548	0,9	5.104	4.350	17,3
- Grandes Empresas	2.682	2.644	1,4	8.392	8.207	2,3
- PYME	20	9	139,1	4.021	3.845	4,6
- Otros ingresos	221	197	12,3	613	620	-1,2
- Cuota Diferencial Bruta	135	124	8,5	442	411	7,7
I. Sociedades	327	378	-13,5	1.299	2.373	-45,3
- Sin Deuda Pública	327	378	-13,5	1.299	1.507	-13,8
- Cuota Diferencial Bruta	178	222	-19,8	461	626	-26,4
Impuesto sobre el Valor Añadido	4.774	4.887	-2,3	20.840	20.253	2,9
- Importación	792	763	3,8	2.320	2.269	2,2
- Grandes Empresas	3.473	3.546	-2,0	12.030	11.666	3,1
- PYME	54	48	10,9	5.169	4.872	6,1
- Otros Ingresos	455	530	-14,2	1.322	1.446	-8,6
Impuestos Especiales	1.448	1.378	5,1	4.807	4.380	9,8
Resto de Ingresos	537	500	7,3	2.123	2.420	-12,3
INGRESOS TRIBUTARIOS BRUTOS	12.071	12.049	0,2	50.190	49.294	1,8
- SIN DEUDA PÚBLICA	12.071	12.049	0,2	50.170	47.721	5,1



3. INGRESOS TRIBUTARIOS HOMOGÉNEOS

Cuadro 3.1
RESUMEN. MES Y ACUMULADO
(En millones de euros)

	PERIODO: MES DE MARZO			PERIODO: ENERO-MARZO		
	2014	2013	%	2014	2013	%
IRPF, ingresos totales	4.815	4.749	1,4	20.304	18.778	8,1
<i>Total ajustes</i>	-115	-140	17,6	-87	405	-
+ Ajuste ritmo devol. al de una campaña tipo	-9	-13	29,7	104	379	-72,4
+ Corrección retenciones trabajo AA.PP.	-119	-140	14,8	-322	-102	-
+ Otros conceptos	13	13	0,0	130	128	1,6
IRPF, ingresos homogéneos	4.700	4.609	2,0	20.216	19.182	5,4
I. SOCIEDADES	10	93	-89,2	-3.792	-2.157	-75,8
<i>Total ajustes</i>	-65	55	-	4.041	2.940	37,4
+ Ajuste ritmo devol. al de una campaña tipo	-64	45	-	4.045	2.956	36,9
+ Corrección retenciones Deuda Pública	0	10	-100,0	0	-6	-
+ Otros conceptos	-1	-1	-129,6	-4	-10	59,6
IS, ingresos homogéneos	-55	148	-	250	784	-68,1
IVA, ingresos totales	2.735	2.336	17,0	15.792	13.946	13,2
<i>Total ajustes</i>	-449	99	-	962	2.175	-55,8
+ Ajuste ritmo devol. al de una campaña tipo	-449	99	-	962	2.175	-55,8
+ Otros conceptos	0	0	-	0	0	-
IVA, ingresos homogéneos	2.285	2.436	-6,2	16.754	16.122	3,9
IIEE, ingresos totales	1.439	1.338	7,5	4.786	4.329	10,6
<i>Total ajustes</i>	43	29	48,0	128	92	38,5
+ Rec. I.E. Tabaco en País Vasco y Navarra	43	29	48,0	128	92	38,5
IIEE, ingresos homogéneos	1.482	1.367	8,4	4.914	4.421	11,1
Resto de Ingresos	442	411	7,4	1.820	1.453	25,2
<i>Total ajustes</i>	7	33	-79,6	63	75	-15,6
+ Corrección retenciones Deuda Pública	0	8	-100,0	2	-3	-
+ Corrección tasa reserva dom. pub. radioel.	7	24	-72,5	61	77	-21,3
+ Otros conceptos	0	0	-	0	0	-
Resto de Ingresos homogéneos	449	444	1,0	1.883	1.528	23,2
TOTAL INGRESOS TRIBUTARIOS HOMOGÉNEOS	8.861	9.004	-1,6	44.017	42.037	4,7



INGRESOS TRIBUTARIOS HOMOGÉNEOS

Cuadro 3.2: EVOLUCIÓN
(en millones de euros)

	MENSUAL						ACUMULADA					
	IRPF	IS	IVA	IIEE	Resto	TOTAL	IRPF	IS	IVA	IIEE	Resto	TOTAL
2013												
Ene	9.782	485	864	1.666	521	13.318	9.782	485	864	1.666	521	13.318
Feb	4.792	151	12.821	1.387	562	19.714	14.574	636	13.686	3.054	1.084	33.033
Mar	4.609	148	2.436	1.367	444	9.004	19.182	784	16.122	4.421	1.528	42.037
Abr	8.213	4.026	6.445	1.632	501	20.817	27.395	4.809	22.566	6.053	2.029	62.853
May	2.348	250	2.945	1.587	840	7.969	29.743	5.060	25.511	7.640	2.869	70.823
Jun	2.015	-73	2.422	1.993	466	6.824	31.757	4.987	27.934	9.634	3.335	77.647
Jul	12.117	889	6.574	1.650	646	21.876	43.875	5.876	34.508	11.284	3.980	99.523
Ago	97	3.602	-137	1.756	403	5.720	43.971	9.477	34.370	13.040	4.383	105.243
Sep	7.705	305	6.420	1.653	1.086	17.170	51.677	9.783	40.791	14.693	5.469	122.413
Oct	7.988	7.394	7.536	1.670	556	25.143	59.664	17.176	48.326	16.363	6.025	147.556
Nov	6.046	-245	3.408	1.710	1.055	11.974	65.710	16.932	51.734	18.073	7.081	159.529
Dic	4.867	1.813	1.773	1.525	812	10.791	70.577	18.745	53.507	19.598	7.893	170.320
2014												
Ene	10.457	307	858	1.828	488	13.938	10.457	307	858	1.828	488	13.938
Feb	5.060	-2	13.611	1.604	946	21.218	15.517	305	14.469	3.432	1.434	35.156
Mar	4.700	-55	2.285	1.482	449	8.861	20.216	250	16.754	4.914	1.883	44.017
Abr												
May												
Jun												
Jul												
Ago												
Sep												
Oct												
Nov												
Dic												

TASAS DE VARIACIÓN (%)

	IRPF	IS	IVA	IIEE	Resto	TOTAL	IRPF	IS	IVA	IIEE	Resto	TOTAL
2009	-10,7	-26,0	-31,1	-1,0	-2,2	-17,3	-10,7	-26,0	-31,1	-1,0	-2,2	-17,3
2010	4,7	-18,3	43,6	2,3	9,7	10,4	4,7	-18,3	43,6	2,3	9,7	10,4
2011	3,5	-3,7	2,9	-4,4	-5,2	1,1	3,5	-3,7	2,9	-4,4	-5,2	1,1
2012	1,6	22,4	-1,2	-3,6	-5,3	1,9	1,6	22,4	-1,2	-3,6	-5,3	1,9
2013	-0,2	-3,2	10,2	4,7	18,7	3,8	-0,2	-3,2	10,2	4,7	18,7	3,8

	MENSUAL						ACUMULADA					
	IRPF	IS	IVA	IIEE	Resto	TOTAL	IRPF	IS	IVA	IIEE	Resto	TOTAL
2013												
Ene	-5,5	-1,8	4,3	0,9	-11,0	-4,3	-5,5	-1,8	4,3	0,9	-11,0	-4,3
Feb	1,1	-27,3	4,5	-5,2	3,1	2,5	-3,5	-9,4	4,5	-1,9	-4,2	-0,3
Mar	0,4	-	31,4	-4,3	-12,0	7,0	-2,6	6,3	7,8	-2,7	-6,6	1,2
Abr	-3,2	13,5	7,8	-4,9	-11,5	2,6	-2,8	12,3	7,8	-3,3	-7,9	1,6
May	7,6	-20,1	36,9	13,1	84,2	22,5	-2,0	10,1	10,5	-0,3	7,9	3,6
Jun	-15,5	-	45,6	36,7	-36,0	-0,2	-3,0	-4,1	12,9	5,6	-1,5	3,3
Jul	1,0	11,1	8,4	2,7	10,7	3,9	-1,9	-2,1	12,0	5,2	0,3	3,4
Ago	-	-5,0	59,6	3,7	17,8	4,8	-1,6	-3,2	12,8	5,0	1,7	3,5
Sep	0,6	-50,7	11,6	-5,0	37,7	3,7	-1,3	-6,0	12,6	3,8	7,2	3,5
Oct	0,4	7,9	1,2	15,0	2,2	3,7	-1,1	-0,5	10,7	4,8	6,8	3,5
Nov	5,0	-	6,1	7,6	116,5	8,1	-0,6	-2,1	10,4	5,1	15,5	3,9
Dic	4,7	-12,4	4,6	0,9	57,3	3,4	-0,2	-3,2	10,2	4,7	18,7	3,8
2014												
Ene	6,9	-36,6	-0,8	9,7	-6,4	4,7	6,9	-36,6	-0,8	9,7	-6,4	4,7
Feb	5,6	-	6,2	15,6	68,2	7,6	6,5	-52,1	5,7	12,4	32,3	6,4
Mar	2,0	-	-6,2	8,4	1,0	-1,6	5,4	-68,1	3,9	11,1	23,2	4,7
Abr												
May												
Jun												
Jul												
Ago												
Sep												
Oct												
Nov												
Dic												



Cuadro 3.3
INGRESOS BRUTOS HOMOGÉNEOS. MES Y ACUMULADO
(En millones de euros)

	PERIODO: MES DE MARZO			PERIODO: ENERO-MARZO		
	2014	2013	%	2014	2013	%
I. Renta de las Personas Físicas	4.859	4.767	1,9	20.791	19.767	5,2
- Retenciones de trabajo	4.366	4.257	2,6	17.809	16.919	5,3
- Administraciones Públicas	1.443	1.408	2,5	4.783	4.248	12,6
- Grandes Empresas	2.682	2.644	1,4	8.392	8.207	2,3
- PYME	20	9	139,1	4.021	3.845	4,6
- Otros ingresos	221	197	12,3	613	620	-1,2
- Cuota Diferencial Bruta	135	124	8,5	442	411	7,7
I. Sociedades	326	377	-13,7	1.295	1.498	-13,5
- Cuota Diferencial Bruta	178	222	-19,8	461	626	-26,4
Impuesto sobre el Valor Añadido	4.774	4.887	-2,3	20.840	20.253	2,9
- Importación	792	763	3,8	2.320	2.269	2,2
- Grandes Empresas	3.473	3.546	-2,0	12.030	11.666	3,1
- PYME	54	48	10,9	5.169	4.872	6,1
- Otros Ingresos	455	530	-14,2	1.322	1.446	-8,6
Impuestos Especiales	1.491	1.407	6,0	4.935	4.472	10,4
Resto de Ingresos	512	497	3,0	2.098	1.708	22,8
INGRESOS TRIBUTARIOS BRUTOS HOMOGÉNEOS	11.962	11.935	0,2	49.959	47.697	4,7



4. INGRESOS TRIBUTARIOS POR CONCEPTOS Y CENTROS GESTORES
 CUADRO 4.1. MES.
 (En miles de euros)

	IRPF			I.s/SOCIEDADES			IRNR			TOTAL CAPITULO I		
	Recaudación		% [^]	Recaudación		% [^]	Recaudación		% [^]	Recaudación		% [^]
	AÑO 2014	AÑO 2013		AÑO 2014	AÑO 2013		AÑO 2014	AÑO 2013		AÑO 2014	AÑO 2013	
ALMERÍA	24.249	23.523	3,1	4.348	2.669	62,9	362	136	166,2	29.446	26.393	11,6
CÁDIZ	17.789	16.534	7,6	1.182	1.086	8,8	173	1.160	-85,1	19.214	18.812	2,1
CÓRDOBA	15.968	15.658	2,0	-239	2.237	---	16	27	-40,7	15.758	17.942	-12,2
GRANADA	15.132	15.241	-0,7	118	3	---	191	86	122,1	15.655	15.436	1,4
HUELVA	9.281	8.587	8,1	-117	2.443	---	56	40	40,0	9.226	11.070	-16,7
JAÉN	7.365	6.912	6,6	-426	-561	---	26	12	116,7	7.005	6.363	10,1
MÁLAGA	35.896	49.002	-26,7	4.006	974	311,3	3.322	2.460	35,0	44.596	54.040	-17,5
SEVILLA	166.649	285.524	-41,6	-9.271	-2.019	---	668	930	-28,2	158.274	284.658	-44,4
JERÉZ DE LA FRA.	2.239	3.497	-36,0	49	102	-52,0	-27	-5	---	2.288	3.594	-36,3
TOTAL ANDALUCÍA	294.568	424.478	-30,6	-350	6.934	---	4.787	4.846	-1,2	301.462	438.308	-31,2
HUESCA	3.482	3.771	-7,7	1.144	-517	---	9	7	28,6	4.656	3.329	39,9
TERUEL	2.226	1.983	12,3	-1	-579	---	23	20	15,0	2.255	1.424	58,4
ZARAGOZA	83.543	81.789	2,1	3.078	3.277	-6,1	131	304	-56,9	86.932	85.438	1,7
TOTAL ARAGÓN	89.251	87.543	2,0	4.221	2.181	93,5	163	331	-50,8	93.843	90.191	4,0
OVIEDO	54.660	54.783	-0,2	-418	787	---	699	174	301,7	55.006	55.863	-1,5
GIJÓN	9.418	9.406	0,1	-186	-669	---	39	119	-67,2	9.329	8.872	5,2
TOTAL ASTURIAS	64.078	64.189	-0,2	-604	118	---	738	293	151,9	64.335	64.735	-0,6
BALEARES	92.440	57.631	60,4	486	376	29,3	2.417	2.754	-12,2	95.841	61.870	54,9
TOTAL BALEARES	92.440	57.631	60,4	486	376	29,3	2.417	2.754	-12,2	95.841	61.870	54,9
LAS PALMAS	60.293	61.920	-2,6	21.696	-954	---	1.069	1.019	4,9	83.411	62.100	34,3
STA.CRUZ TENERIFE	25.657	24.039	6,7	-1.028	65	---	898	755	18,9	26.171	25.360	3,2
TOTAL CANARIAS	85.950	85.959	0,0	20.668	-889	---	1.967	1.774	10,9	109.582	87.460	25,3
CANTABRIA	191.732	162.032	18,3	19.460	14.024	38,8	12.199	9.040	34,9	223.405	185.104	20,7
TOTAL CANTABRIA	191.732	162.032	18,3	19.460	14.024	38,8	12.199	9.040	34,9	223.405	185.104	20,7
ALBACETE	5.649	5.898	-4,2	-752	138	---	54	31	74,2	5.047	6.067	-16,8
CIUDAD REAL	7.375	6.491	13,6	-116	-215	---	3	3	---	7.275	6.279	15,9
CUENCA	5.397	5.634	-4,2	1.183	762	55,2	13	10	30,0	6.602	6.406	3,1
GUADALAJARA	4.863	4.387	10,9	-168	3.132	---	23	-10	---	4.726	7.511	-37,1
TOLEDO	44.121	45.096	-2,2	-60	-264	---	21	21	---	44.111	44.853	-1,7
TOTAL CASTILLA-LA MANCHA	67.405	67.506	-0,1	87	3.553	-97,6	114	55	107,3	67.761	71.116	-4,7
ÁVILA	2.609	2.431	7,3	63	149	-57,7	-2	-3	---	2.673	2.577	3,7
BURGOS	14.045	14.687	-4,4	-176	107	---	51	87	-41,4	13.932	14.881	-6,4
LEÓN	9.162	9.042	1,3	2.678	-5	---	-1	8	---	11.861	9.046	31,1
PALENCIA	6.523	6.577	-0,8	135	121	11,6	101	14	---	6.768	6.712	0,8
SALAMANCA	10.082	10.117	-0,3	371	292	27,1	1	7	-85,7	10.466	10.477	-0,1
SEGOVIA	4.184	4.102	2,0	9	-134	---	41	24	70,8	4.234	3.992	6,1
SORIA	2.837	2.776	2,2	-145	-44	---	0	0	---	2.693	2.732	-1,4
VALLADOLID	40.944	44.515	-8,0	-755	1.026	---	136	87	56,3	40.384	45.635	-11,5
ZAMORA	3.757	3.497	7,4	153	191	-19,9	-1	-14	---	4.004	3.729	7,4
TOTAL CASTILLA Y LEÓN	94.143	97.744	-3,7	2.333	1.703	37,0	326	210	55,2	97.015	99.781	-2,8



4. INGRESOS TRIBUTARIOS POR CONCEPTOS Y CENTROS GESTORES
CUADRO 4.1. MES.
(En miles de euros)

	IRPF			I.s/SOCIEDADES			IRNR			TOTAL CAPITULO I		
	Recaudación		% [^]	Recaudación		% [^]	Recaudación		% [^]	Recaudación		% [^]
	AÑO 2014	AÑO 2013		AÑO 2014	AÑO 2013		AÑO 2014	AÑO 2013		AÑO 2014	AÑO 2013	
BARCELONA	911.730	834.338	9,3	-34.637	31.547	---	23.148	8.098	185,8	902.936	874.835	3,2
GERONA	22.051	20.646	6,8	-720	-231	---	753	561	34,2	22.428	21.124	6,2
LÉRIDA	11.685	11.824	-1,2	-29	-68	---	107	25	328,0	11.952	11.789	1,4
TARRAGONA	29.247	27.834	5,1	-2.530	-191	---	49	550	-91,1	26.866	28.208	-4,8
TOTAL CATALUÑA	974.713	894.642	9,0	-37.916	31.057	---	24.057	9.234	160,5	964.182	935.956	3,0
BADAJOS	29.485	28.957	1,8	788	931	-15,4	105	-436	---	30.412	29.466	3,2
CÁCERES	2.546	2.721	-6,4	-306	-53	---	-1	0	---	2.244	2.668	-15,9
TOTAL EXTREMADURA	32.031	31.678	1,1	482	878	-45,1	104	-436	---	32.656	32.134	1,6
LA CORUÑA	99.733	89.151	11,9	560	-47.564	---	355	500	-29,0	101.019	42.056	140,2
LUGO	7.835	7.694	1,8	-149	-156	---	24	19	26,3	7.711	7.557	2,0
ORENSE	9.086	8.084	12,4	-536	59	---	64	29	120,7	8.656	8.305	4,2
PONTEVEDRA	9.379	8.971	4,5	155	-28	---	87	12	---	9.672	8.955	8,0
VIGO	20.981	29.108	-27,9	1.081	1.907	-43,3	326	356	-8,4	22.516	31.374	-28,2
TOTAL GALICIA	147.014	143.008	2,8	1.111	-45.782	---	856	916	-6,6	149.574	98.247	52,2
MADRID	1.989.308	1.950.776	2,0	-26.766	77.260	---	15.288	10.179	50,2	1.981.798	2.040.688	-2,9
TOTAL MADRID	1.989.308	1.950.776	2,0	-26.766	77.260	---	15.288	10.179	50,2	1.981.798	2.040.688	-2,9
MURCIA	25.571	71.995	-64,5	148	231	-35,9	91	118	-22,9	25.940	72.357	-64,1
CARTAGENA	7.057	6.013	17,4	1.715	1.169	46,7	120	-27	---	8.943	7.192	24,3
TOTAL MURCIA	32.628	78.008	-58,2	1.863	1.400	33,1	211	91	131,9	34.883	79.549	-56,1
NAVARRA	6.471	6.163	5,0	-19	158	---	129	162	-20,4	6.607	6.483	1,9
TOTAL NAVARRA	6.471	6.163	5,0	-19	158	---	129	162	-20,4	6.607	6.483	1,9
ÁLAVA	4.865	4.717	3,1	233	2.345	-90,1	222	234	-5,1	5.323	7.306	-27,1
GUIPÚZCOA	7.571	7.256	4,3	194	102	90,2	14	23	-39,1	7.794	7.405	5,3
VIZCAYA	150.256	159.507	-5,8	19.098	4.460	328,2	-16.872	852	---	152.528	164.864	-7,5
TOTAL PAÍS VASCO	162.692	171.480	-5,1	19.525	6.907	182,7	-16.636	1.109	---	165.645	179.575	-7,8
LA RIOJA	13.738	13.819	-0,6	758	911	-16,8	14	20	-30,0	14.530	14.750	-1,5
TOTAL LA RIOJA	13.738	13.819	-0,6	758	911	-16,8	14	20	-30,0	14.530	14.750	-1,5
ALICANTE	32.439	30.582	6,1	769	3.938	-80,5	1.354	1.154	17,3	35.337	36.584	-3,4
CASTELLÓN	24.877	22.491	10,6	3.651	-495	---	459	215	113,5	29.214	22.219	31,5
VALENCIA	211.320	125.604	68,2	241	-1.060	---	787	859	-8,4	212.775	125.469	69,6
TOTAL VALENCIA	268.636	178.677	50,3	4.661	2.383	95,6	2.600	2.228	16,7	277.326	184.272	50,5
CEUTA	1.331	1.365	-2,5	-104	77	---	29	12	141,7	1.304	1.477	-11,7
MELILLA	927	915	1,3	62	-37	---	14	28	-50,0	1.023	1.024	-0,1
TOTAL DELEGACIONES	4.609.056	4.517.613	2,0	9.958	103.212	-90,4	49.377	42.846	15,2	4.682.772	4.672.720	0,2
SERVICIOS CENTRALES	-2.462.325	-2.544.669	---	128	-10.210	---	344	-8.106	---	-2.461.853	-2.562.985	---
SS.CC. (ESTADO) (+)	205.932	231.127	-10,9							206.404	212.811	-3,0
SS.CC. (CC.AA.) (-)	2.610.592	2.715.606	-3,9							2.610.592	2.715.606	-3,9
SS.CC. (CC.LL.) (-)	57.665	60.190	-4,2							57.665	60.190	-4,2
INGRESOS TRIBUTARIOS DEL ESTADO	2.146.731	1.972.944	8,8	10.086	93.002	-89,2	49.721	34.740	43,1	2.220.919	2.109.735	5,3
INGRESOS TRIBUTARIOS TOTALES	4.814.988	4.748.740	1,4	10.086	93.002	-89,2	49.721	34.740	43,1	4.889.176	4.885.531	0,1



4. INGRESOS TRIBUTARIOS POR CONCEPTOS Y CENTROS GESTORES
 CUADRO 4.1. MES.
 (En miles de euros)

	IVA			I.ESPECIALES			TRÁFICO EXTERIOR			TOTAL CAPITULO II		
	Recaudación		% [^]	Recaudación		% [^]	Recaudación		% [^]	Recaudación		% [^]
	AÑO 2014	AÑO 2013		AÑO 2014	AÑO 2013		AÑO 2014	AÑO 2013		AÑO 2014	AÑO 2013	
ALMERÍA	-33.592	-5.345	---	0	-10	---	85	18	372,2	-33.291	-5.157	---
CÁDIZ	53.533	49.180	8,9	9.842	9.494	3,7	5.112	6.636	-23,0	68.487	65.310	4,9
CÓRDOBA	2.497	8.650	-71,1	648	775	-16,4	4	0	---	3.149	9.498	-66,8
GRANADA	1.775	5.524	-67,9	12.153	11.941	1,8	0	1	---	13.939	17.483	-20,3
HUELVA	-6.272	-7.557	---	5.132	2	---	-11	313	---	-1.151	-7.242	---
JAÉN	5.444	28	---	64	115	-44,3	7	5	40,0	5.515	148	---
MÁLAGA	19.915	-9.863	---	15.168	15.686	-3,3	1.351	1.294	4,4	36.733	7.408	395,9
SEVILLA	17.304	8.573	101,8	6.257	6.075	3,0	257	1.135	-77,4	25.147	17.097	47,1
JERÉZ DE LA FRA.	3.788	1.640	131,0	241	1.646	-85,4	637	1.234	-48,4	4.666	4.518	3,3
TOTAL ANDALUCÍA	64.392	50.830	26,7	49.505	45.724	8,3	7.442	10.636	-30,0	123.194	109.063	13,0
HUESCA	-982	-927	---	338	814	-58,5	0	0	---	-644	-113	---
TERUEL	1.339	3.830	-65,0	-6	4	---	0	0	---	1.333	3.834	-65,2
ZARAGOZA	59.543	30.582	94,7	1.060	830	27,7	5.944	5.963	-0,3	67.034	37.890	76,9
TOTAL ARAGÓN	59.900	33.485	78,9	1.392	1.648	-15,5	5.944	5.963	-0,3	67.723	41.611	62,8
OVIEDO	57.810	22.342	158,8	6.979	7.932	-12,0	4	0	---	64.798	30.277	114,0
GIJÓN	19.281	13.502	42,8	2.944	526	459,7	177	165	7,3	22.421	14.193	58,0
TOTAL ASTURIAS	77.091	35.844	115,1	9.923	8.458	17,3	181	165	9,7	87.219	44.470	96,1
BALEARES	16.519	10.542	56,7	440	708	-37,9	89	96	-7,3	24.637	19.025	29,5
TOTAL BALEARES	16.519	10.542	56,7	440	708	-37,9	89	96	-7,3	24.637	19.025	29,5
LAS PALMAS	1.394	68	---	2.118	2.040	3,8	529	614	-13,8	4.042	2.722	48,5
STA.CRUZ TENERIFE	21.079	21.289	-1,0	755	1.166	-35,2	380	489	-22,3	22.407	23.081	-2,9
TOTAL CANARIAS	22.473	21.357	5,2	2.873	3.206	-10,4	909	1.103	-17,6	26.449	25.803	2,5
CANTABRIA	-15.771	9.015	---	1.991	3.462	-42,5	268	85	215,3	-13.503	12.571	---
TOTAL CANTABRIA	-15.771	9.015	---	1.991	3.462	-42,5	268	85	215,3	-13.503	12.571	---
ALBACETE	1.272	3.562	-64,3	638	699	-8,7	13	9	44,4	1.923	4.270	-55,0
CIUDAD REAL	-2.271	-7.253	---	-26	50	---	6	20	-70,0	-2.291	-7.183	---
CUENCA	-1.481	-2.783	---	-16	12	---	0	0	---	-1.480	-2.757	---
GUADALAJARA	7.544	5.971	26,3	18.953	19.719	-3,9	1.083	807	34,2	27.580	26.497	4,1
TOLEDO	4.665	-4.648	---	1.833	1.484	23,5	354	316	12,0	6.991	-2.707	---
TOTAL CASTILLA-LA MANCHA	9.729	-5.151	---	21.382	21.964	-2,6	1.456	1.152	26,4	32.723	18.120	80,6
ÁVILA	636	318	100,0	-46	0	---	0	0	---	590	318	85,5
BURGOS	17.943	5.772	210,9	2.757	4.505	-38,8	84	75	12,0	20.784	10.352	100,8
LEÓN	-406	-89	---	8	51	-84,3	0	0	---	-381	-19	---
PALENCIA	965	1.601	-39,7	267	70	281,4	0	0	---	1.232	1.671	-26,3
SALAMANCA	815	1.468	-44,5	-24	-23	---	229	114	100,9	1.020	1.559	-34,6
SEGOVIA	2.956	2.314	27,7	1.508	2.205	-31,6	0	0	---	4.464	4.519	-1,2
SORIA	2.092	1.057	97,9	-1	0	---	0	0	---	2.091	1.057	97,8
VALLADOLID	4.494	3.815	17,8	-14	1	---	753	454	65,9	5.233	4.270	22,6
ZAMORA	382	487	-21,6	286	278	2,9	0	0	---	668	765	-12,7
TOTAL CASTILLA Y LEÓN	29.877	16.743	78,4	4.741	7.087	-33,1	1.066	643	65,8	35.701	24.492	45,8



4. INGRESOS TRIBUTARIOS POR CONCEPTOS Y CENTROS GESTORES
 CUADRO 4.1. MES.
 (En miles de euros)

	IVA			I.ESPECIALES			TRÁFICO EXTERIOR			TOTAL CAPITULO II		
	Recaudación		% [^]	Recaudación		% [^]	Recaudación		% [^]	Recaudación		% [^]
	AÑO 2014	AÑO 2013		AÑO 2014	AÑO 2013		AÑO 2014	AÑO 2013		AÑO 2014	AÑO 2013	
BARCELONA	601.410	535.881	12,2	106.768	122.954	-13,2	44.490	41.078	8,3	776.380	723.564	7,3
GERONA	-21.218	-7.592	---	3.472	2.557	35,8	217	162	34,0	-17.528	-4.871	---
LÉRIDA	-11.238	-8.277	---	1.834	1.639	11,9	5	31	-83,9	-9.399	-6.607	---
TARRAGONA	30.276	20.456	48,0	2.070	2.444	-15,3	2.343	1.621	44,5	34.690	24.530	41,4
TOTAL CATALUÑA	599.230	540.468	10,9	114.144	129.594	-11,9	47.055	42.892	9,7	784.143	736.616	6,5
BADAJOS	2.221	-4.076	---	-61	70	---	4	6	-33,3	2.169	-3.994	---
CÁCERES	2.271	2.243	1,2	51	-13	---	0	0	---	2.322	2.230	4,1
TOTAL EXTREMADURA	4.492	-1.833	---	-10	57	---	4	6	-33,3	4.491	-1.764	---
LA CORUÑA	43.600	22.730	91,8	1.463	1.327	10,2	2.720	2.475	9,9	47.860	26.608	79,9
LUGO	2.933	-1.788	---	308	-8	---	1	1	---	3.242	-1.795	---
ORENSE	2.357	-1.235	---	39	258	-84,9	0	277	---	2.396	-700	---
PONTEVEDRA	7.248	12.835	-43,5	574	865	-33,6	592	500	18,4	8.414	14.200	-40,7
VIGO	7.450	17.764	-58,1	96	6	---	2.941	1.848	59,1	10.640	19.777	-46,2
TOTAL GALICIA	63.588	50.306	26,4	2.480	2.448	1,3	6.254	5.101	22,6	72.552	58.090	24,9
MADRID	1.735.047	1.411.932	22,9	1.134.159	1.085.207	4,5	13.105	14.448	-9,3	2.956.786	2.588.718	14,2
TOTAL MADRID	1.735.047	1.411.932	22,9	1.134.159	1.085.207	4,5	13.105	14.448	-9,3	2.956.786	2.588.718	14,2
MURCIA	-18.494	-21.906	---	780	1.433	-45,6	743	272	173,2	-16.956	-20.125	---
CARTAGENA	-8.205	-24.565	---	6.135	548	---	483	298	62,1	-1.587	-23.719	---
TOTAL MURCIA	-26.699	-46.471	---	6.915	1.981	249,1	1.226	570	115,1	-18.543	-43.844	---
NAVARRA	-218.156	14.033	---	31.046	-16.176	---	92	115	-20,0	-186.994	-1.996	---
TOTAL NAVARRA	-218.156	14.033	---	31.046	-16.176	---	92	115	-20,0	-186.994	-1.996	---
ÁLAVA	-6.245	-2.390	---	-189	-141	---	193	32	---	-6.240	-2.499	---
GUIPÚZCOA	8.007	3.979	101,2	-2	7	---	685	488	40,4	8.690	4.474	94,2
VIZCAYA	121.793	134.336	-9,3	35.671	35.986	-0,9	3.312	3.261	1,6	162.234	175.097	-7,3
TOTAL PAÍS VASCO	123.555	135.925	-9,1	35.480	35.852	-1,0	4.190	3.781	10,8	164.684	177.072	-7,0
LA RIOJA	2.527	-2.650	---	497	901	-44,8	18	17	5,9	3.043	-1.723	---
TOTAL LA RIOJA	2.527	-2.650	---	497	901	-44,8	18	17	5,9	3.043	-1.723	---
ALICANTE	31.514	19.173	64,4	2.012	1.034	94,6	5.150	6.769	-23,9	39.126	27.426	42,7
CASTELLÓN	-3.604	-20.861	---	709	955	-25,8	423	235	80,0	-2.464	-19.663	---
VALENCIA	158.707	63.081	151,6	19.099	4.063	370,1	26.624	22.013	20,9	204.695	89.428	128,9
TOTAL VALENCIA	186.617	61.393	204,0	21.820	6.052	260,5	32.197	29.017	11,0	241.357	97.191	148,3
CEUTA	39	97	-59,8	140	125	12,0	0	0	---	356	322	10,6
MELILLA	8	0	---	115	127	-9,4	0	0	---	217	247	-12,1
TOTAL DELEGACIONES	2.734.458	2.335.865	17,1	1.439.033	1.338.425	7,5	121.496	115.790	4,9	4.406.235	3.904.084	12,9
SERVICIOS CENTRALES	-2.149.089	-2.143.430	---	-1.046.014	-1.032.891	---	0	0	---	-3.195.100	-3.176.315	---
SS.CC. (ESTADO) (+)	114	633	-82,0	0	0	---				117	639	-81,7
SS.CC. (CC.AA.) (-)	2.104.486	2.096.646	0,4	1.030.646	1.016.092	1,4				3.135.132	3.112.738	0,7
SS.CC. (CC.LL.) (-)	44.717	47.417	-5,7	15.368	16.799	-8,5				60.085	64.216	-6,4
INGRESOS TRIBUTARIOS DEL ESTADO	585.369	192.435	204,2	393.019	305.534	28,6	121.496	115.790	4,9	1.211.135	727.769	66,4
INGRESOS TRIBUTARIOS TOTALES	2.734.572	2.336.498	17,0	1.439.033	1.338.425	7,5	121.496	115.790	4,9	4.406.352	3.904.723	12,8



PERIODO : MARZO DE 2014						
4. INGRESOS TRIBUTARIOS POR CONCEPTOS Y CENTROS GESTORES						
CUADRO 4.1. MES.						
(En miles de euros)						
	TOTAL CAPITULO III			TOTAL GENERAL		
	Recaudación			Recaudación		
	AÑO 2014	AÑO 2013	%^	AÑO 2014	AÑO 2013	%^
ALMERÍA	1.500	1.124	33,5	-2.345	22.360	---
CÁDIZ	1.522	1.407	8,2	89.223	85.529	4,3
CÓRDOBA	1.294	1.237	4,6	20.201	28.677	-29,6
GRANADA	1.541	1.717	-10,3	31.135	34.636	-10,1
HUELVA	850	817	4,0	8.925	4.645	92,1
JAÉN	816	891	-8,4	13.336	7.402	80,2
MÁLAGA	4.056	8.031	-49,5	85.385	69.479	22,9
SEVILLA	3.721	5.324	-30,1	187.142	307.079	-39,1
JERÉZ DE LA FRA.	790	392	101,5	7.744	8.504	-8,9
TOTAL ANDALUCÍA	16.090	20.940	-23,2	440.746	568.311	-22,4
HUESCA	357	602	-40,7	4.369	3.818	14,4
TERUEL	172	117	47,0	3.760	5.375	-30,0
ZARAGOZA	3.714	2.048	81,3	157.680	125.376	25,8
TOTAL ARAGÓN	4.243	2.767	53,3	165.809	134.569	23,2
OVIEDO	464	1.052	-55,9	120.268	87.192	37,9
GIJÓN	657	769	-14,6	32.407	23.834	36,0
TOTAL ASTURIAS	1.121	1.821	-38,4	152.675	111.026	37,5
BALEARES	5.013	3.737	34,1	125.491	84.632	48,3
TOTAL BALEARES	5.013	3.737	34,1	125.491	84.632	48,3
LAS PALMAS	2.349	1.846	27,2	89.802	66.668	34,7
STA. CRUZ TENERIFE	1.543	1.364	13,1	50.121	49.805	0,6
TOTAL CANARIAS	3.892	3.210	21,2	139.923	116.473	20,1
CANTABRIA	-135	2.837	---	209.767	200.512	4,6
TOTAL CANTABRIA	-135	2.837	---	209.767	200.512	4,6
ALBACETE	613	912	-32,8	7.583	11.249	-32,6
CIUDAD REAL	913	726	25,8	5.897	-178	---
CUENCA	414	271	52,8	5.536	3.920	41,2
GUADALAJARA	565	578	-2,2	32.871	34.586	-5,0
TOLEDO	1.227	1.364	-10,0	52.329	43.510	20,3
TOTAL CASTILLA-LA MANCHA	3.732	3.851	-3,1	104.216	93.087	12,0
ÁVILA	352	223	57,8	3.615	3.118	15,9
BURGOS	744	826	-9,9	35.460	26.059	36,1
LEÓN	1.962	793	147,4	13.442	9.820	36,9
PALENCIA	268	183	46,4	8.268	8.566	-3,5
SALAMANCA	490	444	10,4	11.976	12.480	-4,0
SEGOVIA	412	612	-32,7	9.110	9.123	-0,1
SORIA	117	119	-1,7	4.901	3.908	25,4
VALLADOLID	1.133	1.815	-37,6	46.750	51.720	-9,6
ZAMORA	274	233	17,6	4.946	4.727	4,6
TOTAL CASTILLA Y LEÓN	5.752	5.248	9,6	138.468	129.521	6,9



PERIODO : MARZO DE 2014						
4. INGRESOS TRIBUTARIOS POR CONCEPTOS Y CENTROS GESTORES						
CUADRO 4.1. MES.						
(En miles de euros)						
	TOTAL CAPITULO III			TOTAL GENERAL		
	Recaudación		% [^]	Recaudación		% [^]
	AÑO 2014	AÑO 2013		AÑO 2014	AÑO 2013	
BARCELONA	21.184	19.480	8,7	1.700.500	1.617.879	5,1
GERONA	1.718	1.549	10,9	6.618	17.802	-62,8
LÉRIDA	1.164	909	28,1	3.717	6.091	-39,0
TARRAGONA	1.745	1.546	12,9	63.301	54.284	16,6
TOTAL CATALUÑA	25.811	23.484	9,9	1.774.136	1.696.056	4,6
BADAJOS	1.091	2.368	-53,9	33.672	27.840	20,9
CÁCERES	538	510	5,5	5.104	5.408	-5,6
TOTAL EXTREMADURA	1.629	2.878	-43,4	38.776	33.248	16,6
LA CORUÑA	2.853	1.699	67,9	151.732	70.363	115,6
LUGO	488	387	26,1	11.441	6.149	86,1
ORENSE	771	447	72,5	11.823	8.052	46,8
PONTEVEDRA	1.032	1.173	-12,0	19.118	24.328	-21,4
VIGO	935	1.007	-7,1	34.091	52.158	-34,6
TOTAL GALICIA	6.079	4.713	29,0	228.205	161.050	41,7
MADRID	31.119	31.730	-1,9	4.969.703	4.661.136	6,6
TOTAL MADRID	31.119	31.730	-1,9	4.969.703	4.661.136	6,6
MURCIA	2.733	1.444	89,3	11.717	53.676	-78,2
CARTAGENA	689	372	85,2	8.045	-16.155	---
TOTAL MURCIA	3.422	1.816	88,4	19.762	37.521	-47,3
NAVARRA	292	244	19,7	-180.095	4.731	---
TOTAL NAVARRA	292	244	19,7	-180.095	4.731	---
ÁLAVA	759	141	438,3	-158	4.948	---
GUIPÚZCOA	385	311	23,8	16.869	12.190	38,4
VIZCAYA	2.193	2.127	3,1	316.955	342.088	-7,3
TOTAL PAÍS VASCO	3.337	2.579	29,4	333.666	359.226	-7,1
LA RIOJA	727	571	27,3	18.300	13.598	34,6
TOTAL LA RIOJA	727	571	27,3	18.300	13.598	34,6
ALICANTE	3.432	2.714	26,5	77.895	66.724	16,7
CASTELLÓN	1.426	965	47,8	28.176	3.521	---
VALENCIA	5.611	9.240	-39,3	423.081	224.137	88,8
TOTAL VALENCIA	10.469	12.919	-19,0	529.152	294.382	79,8
CEUTA	199	321	-38,0	1.859	2.120	-12,3
MELILLA	274	79	246,8	1.514	1.350	12,1
TOTAL DELEGACIONES	123.066	125.745	-2,1	9.212.073	8.702.549	5,9
SERVICIOS CENTRALES	21.960	11.971	83,4	-5.634.993	-5.727.329	---
SS.CC. (ESTADO) (+)				228.481	225.421	1,4
SS.CC. (CC.AA.) (-)				5.745.724	5.828.344	-1,4
SS.CC. (CC.LL.) (-)				117.750	124.406	-5,4
INGRESOS TRIBUTARIOS DEL ESTADO	145.026	137.716	5,3	3.577.080	2.975.220	20,2
INGRESOS TRIBUTARIOS TOTALES	145.026	137.716	5,3	9.440.554	8.927.970	5,7



4. INGRESOS TRIBUTARIOS POR CONCEPTOS Y CENTROS GESTORES
CUADRO 4.2. ACUMULADO.
(En miles de euros)

	IRPF			I.s/SOCIEDADES			IRNR			TOTAL CAPITULO I		
	Recaudación		% [^]	Recaudación		% [^]	Recaudación		% [^]	Recaudación		% [^]
	AÑO 2014	AÑO 2013		AÑO 2014	AÑO 2013		AÑO 2014	AÑO 2013		AÑO 2014	AÑO 2013	
ALMERÍA	117.217	112.684	4,0	12.027	46	---	1.915	1.234	55,2	132.476	114.139	16,1
CÁDIZ	108.277	87.041	24,4	-3.763	-6.103	---	1.646	3.648	-54,9	106.687	84.672	26,0
CÓRDOBA	93.672	92.921	0,8	-960	906	---	172	184	-6,5	95.391	94.035	1,4
GRANADA	118.178	100.541	17,5	-725	-7.705	---	856	603	42,0	119.957	93.622	28,1
HUELVA	55.199	50.194	10,0	-4.452	892	---	306	492	-37,8	52.305	51.597	1,4
JAÉN	62.136	64.808	-4,1	142	-5.016	---	161	174	-7,5	62.565	59.992	4,3
MÁLAGA	238.149	234.017	1,8	3.747	-13.015	---	15.836	13.293	19,1	262.210	238.222	10,1
SEVILLA	736.932	776.551	-5,1	-44.057	-52.868	---	15.442	11.391	35,6	786.885	735.518	7,0
JERÉZ DE LA FRA.	22.004	22.180	-0,8	95	-1.463	---	79	70	12,9	22.218	20.850	6,6
TOTAL ANDALUCÍA	1.551.764	1.540.937	0,7	-37.946	-84.326	---	36.413	31.089	17,1	1.640.694	1.492.647	9,9
HUESCA	38.490	37.013	4,0	752	-4.684	---	87	123	-29,3	40.424	32.521	24,3
TERUEL	20.824	18.933	10,0	-4.540	-2.464	---	86	66	30,3	16.498	16.535	-0,2
ZARAGOZA	387.921	375.140	3,4	-51.120	-18.898	---	1.267	2.435	-48,0	349.012	358.801	-2,7
TOTAL ARAGÓN	447.235	431.086	3,7	-54.908	-26.046	---	1.440	2.624	-45,1	405.934	407.857	-0,5
OVIEDO	234.035	204.840	14,3	-43.547	-31.934	---	1.576	922	70,9	210.356	174.012	20,9
GIJÓN	68.120	58.388	16,7	-18.199	-6.906	---	584	654	-10,7	50.700	52.345	-3,1
TOTAL ASTURIAS	302.155	263.228	14,8	-61.746	-38.840	---	2.160	1.576	37,1	261.056	226.357	15,3
BALEARES	397.713	294.421	35,1	-31.843	-74.839	---	14.791	12.863	15,0	392.726	235.370	66,9
TOTAL BALEARES	397.713	294.421	35,1	-31.843	-74.839	---	14.791	12.863	15,0	392.726	235.370	66,9
LAS PALMAS	301.814	271.900	11,0	-1.856	-13.728	---	6.143	4.803	27,9	339.632	263.369	29,0
STA.CRUZ TENERIFE	144.256	137.266	5,1	-8.843	-44.194	---	4.562	6.019	-24,2	142.001	100.304	41,6
TOTAL CANARIAS	446.070	409.166	9,0	-10.699	-57.922	---	10.705	10.822	-1,1	481.633	363.673	32,4
CANTABRIA	483.636	372.525	29,8	-853.022	-80.565	---	15.484	12.691	22,0	-345.987	304.679	---
TOTAL CANTABRIA	483.636	372.525	29,8	-853.022	-80.565	---	15.484	12.691	22,0	-345.987	304.679	---
ALBACETE	51.886	45.123	15,0	1.402	-1.274	---	240	249	-3,6	54.975	44.098	24,7
CIUDAD REAL	60.607	56.629	7,0	-574	-4.080	---	25	38	-34,2	61.595	52.594	17,1
CUENCA	33.045	33.138	-0,3	2.005	315	---	46	43	7,0	35.548	33.522	6,0
GUADALAJARA	34.311	31.481	9,0	-811	328	---	179	290	-38,3	34.000	32.056	6,1
TOLEDO	215.083	193.529	11,1	807	-8.578	---	142	538	-73,6	222.880	185.497	20,2
TOTAL CASTILLA-LA MANCHA	394.932	359.900	9,7	2.829	-13.289	---	632	1.158	-45,4	408.998	347.767	17,6
ÁVILA	20.018	17.614	13,6	590	-333	---	8	11	-27,3	20.650	17.292	19,4
BURGOS	95.569	83.104	15,0	-9.744	-6.504	---	558	457	22,1	88.609	77.108	14,9
LEÓN	74.197	59.588	24,5	-3.684	-5.497	---	99	110	-10,0	71.566	54.565	31,2
PALENCIA	35.613	31.251	14,0	1.383	-841	---	398	228	74,6	38.155	30.638	24,5
SALAMANCA	65.474	58.176	12,5	891	-2.171	---	103	-71	---	67.041	56.094	19,5
SEGOVIA	30.035	25.415	18,2	-551	-1.187	---	185	140	32,1	29.830	24.432	22,1
SORIA	18.989	16.993	11,7	-2.015	-2.057	---	26	43	-39,5	18.856	14.979	25,9
VALLADOLID	209.311	182.628	14,6	-2.573	-25.485	---	606	525	15,4	212.515	157.852	34,6
ZAMORA	24.718	20.169	22,6	-523	-405	---	25	-22	---	24.992	19.799	26,2
TOTAL CASTILLA Y LEÓN	573.924	494.938	16,0	-16.226	-44.480	---	2.008	1.421	41,3	572.214	452.759	26,4



4. INGRESOS TRIBUTARIOS POR CONCEPTOS Y CENTROS GESTORES
CUADRO 4.2. ACUMULADO.
(En miles de euros)

	IRPF			I.s/SOCIEDADES			IRNR			TOTAL CAPITULO I		
	Recaudación		% [^]	Recaudación		% [^]	Recaudación		% [^]	Recaudación		% [^]
	AÑO 2014	AÑO 2013		AÑO 2014	AÑO 2013		AÑO 2014	AÑO 2013		AÑO 2014	AÑO 2013	
BARCELONA	3.755.892	3.500.836	7,3	-470.724	-385.228	---	72.022	60.896	18,3	3.425.599	3.178.307	7,8
GERONA	188.434	169.963	10,9	1.503	-12.342	---	2.950	3.018	-2,3	194.011	162.450	19,4
LÉRIDA	100.335	96.212	4,3	56	-6.705	---	655	418	56,7	103.408	89.972	14,9
TARRAGONA	169.691	161.474	5,1	-11.993	-2.412	---	1.723	1.960	-12,1	162.323	142.106	14,2
TOTAL CATALUÑA	4.214.352	3.928.485	7,3	-481.158	-425.687	---	77.350	66.292	16,7	3.885.341	3.572.835	8,7
BADAJOS	143.651	120.865	18,9	-2.288	-2.482	---	264	-278	---	143.792	118.119	21,7
CÁCERES	33.725	30.640	10,1	-479	-1.069	---	46	20	130,0	40.912	29.591	38,3
TOTAL EXTREMADURA	177.376	151.505	17,1	-2.767	-3.551	---	310	-258	---	184.704	147.710	25,0
LA CORUÑA	412.982	376.073	9,8	-17.220	-86.283	---	2.120	2.535	-16,4	409.425	292.369	40,0
LUGO	52.792	49.390	6,9	-1.788	-3.493	---	153	137	11,7	53.948	46.068	17,1
ORENSE	52.519	48.743	7,7	469	-3.145	---	482	276	74,6	57.693	46.016	25,4
PONTEVEDRA	74.165	68.579	8,1	-1.624	-9.710	---	365	208	75,5	73.335	59.093	24,1
VIGO	119.928	115.614	3,7	-3.316	-9.553	---	1.820	1.379	32,0	118.767	107.547	10,4
TOTAL GALICIA	712.386	658.399	8,2	-23.479	-112.184	---	4.940	4.535	8,9	713.168	551.093	29,4
MADRID	7.517.992	7.177.426	4,7	-1.655.085	-1.023.602	---	103.232	116.327	-11,3	6.053.220	6.280.315	-3,6
TOTAL MADRID	7.517.992	7.177.426	4,7	-1.655.085	-1.023.602	---	103.232	116.327	-11,3	6.053.220	6.280.315	-3,6
MURCIA	241.966	243.644	-0,7	-4.414	-19.227	---	1.103	1.058	4,3	240.568	225.699	6,6
CARTAGENA	43.775	39.750	10,1	2.909	109	---	905	1.265	-28,5	49.246	41.218	19,5
TOTAL MURCIA	285.741	283.394	0,8	-1.505	-19.118	---	2.008	2.323	-13,6	289.814	266.917	8,6
NAVARRA	26.065	27.747	-6,1	-163	6.219	---	436	759	-42,6	27.488	34.761	-20,9
TOTAL NAVARRA	26.065	27.747	-6,1	-163	6.219	---	436	759	-42,6	27.488	34.761	-20,9
ÁLAVA	15.596	17.552	-11,1	300	2.001	-85,0	403	426	-5,4	18.113	19.989	-9,4
GUIPÚZCOA	29.331	29.520	-0,6	75	-685	---	286	74	286,5	29.749	28.938	2,8
VIZCAYA	395.788	428.325	-7,6	-467.456	-38.043	---	-14.367	46.301	---	-60.999	436.651	---
TOTAL PAÍS VASCO	440.715	475.397	-7,3	-467.081	-36.727	---	-13.678	46.801	---	-13.137	485.578	---
LA RIOJA	92.890	76.310	21,7	-2.767	-5.201	---	239	285	-16,1	91.838	71.441	28,6
TOTAL LA RIOJA	92.890	76.310	21,7	-2.767	-5.201	---	239	285	-16,1	91.838	71.441	28,6
ALICANTE	260.301	236.936	9,9	-29.233	-24.732	---	10.036	8.772	14,4	243.943	223.305	9,2
CASTELLÓN	145.533	129.057	12,8	-16.288	-53.883	---	1.961	1.649	18,9	133.507	76.867	73,7
VALENCIA	982.992	778.315	26,3	-48.361	-51.509	---	6.821	6.830	-0,1	945.978	733.830	28,9
TOTAL VALENCIA	1.388.826	1.144.308	21,4	-93.882	-130.124	---	18.818	17.251	9,1	1.323.428	1.034.002	28,0
CEUTA	9.485	8.769	8,2	-292	-649	---	348	762	-54,3	9.648	8.981	7,4
MELILLA	7.037	6.222	13,1	402	-199	---	597	494	20,9	8.102	6.653	21,8
TOTAL DELEGACIONES	19.470.294	18.104.163	7,5	-3.791.338	-2.171.130	---	278.233	329.815	-15,6	16.390.882	16.291.395	0,6
SERVICIOS CENTRALES	-7.171.101	-7.651.705	---	-326	14.582	---	-1.221	3.577	---	-7.172.648	-7.633.546	---
SS.CC. (ESTADO) (+)	833.576	673.754	23,7							832.029	691.913	20,3
SS.CC. (CC.AA.) (-)	7.831.775	8.146.818	-3,9							7.831.775	8.146.818	-3,9
SS.CC. (CC.LL.) (-)	172.902	178.641	-3,2							172.902	178.641	-3,2
INGRESOS TRIBUTARIOS DEL ESTADO	12.299.193	10.452.458	17,7	-3.791.664	-2.156.548	---	277.012	333.392	-16,9	9.218.234	8.657.849	6,5
INGRESOS TRIBUTARIOS TOTALES	20.303.870	18.777.917	8,1	-3.791.664	-2.156.548	---	277.012	333.392	-16,9	17.222.911	16.983.308	1,4



4. INGRESOS TRIBUTARIOS POR CONCEPTOS Y CENTROS GESTORES
CUADRO 4.2. ACUMULADO.
(En miles de euros)

	IVA			I.ESPECIALES			TRÁFICO EXTERIOR			TOTAL CAPITULO II		
	Recaudación		% [^]	Recaudación		% [^]	Recaudación		% [^]	Recaudación		% [^]
	AÑO 2014	AÑO 2013		AÑO 2014	AÑO 2013		AÑO 2014	AÑO 2013		AÑO 2014	AÑO 2013	
ALMERÍA	-9.251	4.552	---	24	-41	---	219	72	204,2	-8.405	5.095	---
CÁDIZ	197.908	186.991	5,8	23.892	20.604	16,0	14.548	18.806	-22,6	236.352	226.403	4,4
CÓRDOBA	71.210	59.471	19,7	3.376	2.432	38,8	19	637	-97,0	74.626	62.613	19,2
GRANADA	70.211	67.693	3,7	36.832	33.131	11,2	15	6	150,0	107.096	100.877	6,2
HUELVA	29.093	28.257	3,0	16.369	10.287	59,1	-159	801	---	45.303	39.345	15,1
JAÉN	40.390	27.325	47,8	461	324	42,3	35	14	150,0	40.886	27.663	47,8
MÁLAGA	198.392	155.048	28,0	31.361	30.528	2,7	3.194	2.753	16,0	234.026	189.343	23,6
SEVILLA	218.550	159.485	37,0	20.462	19.500	4,9	890	2.817	-68,4	244.009	186.071	31,1
JERÉZ DE LA FRA.	26.455	21.645	22,2	3.195	4.775	-33,1	637	1.394	-54,3	30.287	27.815	8,9
TOTAL ANDALUCÍA	842.958	710.467	18,6	135.972	121.540	11,9	19.398	27.300	-28,9	1.004.180	865.225	16,1
HUESCA	25.118	21.350	17,6	1.810	2.105	-14,0	0	0	---	26.928	23.455	14,8
TERUEL	17.703	17.463	1,4	8.576	-17	---	0	0	---	26.279	17.446	50,6
ZARAGOZA	303.457	254.626	19,2	2.814	1.985	41,8	18.621	14.241	30,8	326.490	272.505	19,8
TOTAL ARAGÓN	346.278	293.439	18,0	13.200	4.073	224,1	18.621	14.241	30,8	379.697	313.406	21,2
OVIEDO	152.242	121.539	25,3	42.145	24.240	73,9	17	9	88,9	194.510	145.894	33,3
GIJÓN	96.513	95.240	1,3	9.118	4.362	109,0	651	564	15,4	106.301	100.166	6,1
TOTAL ASTURIAS	248.755	216.779	14,8	51.263	28.602	79,2	668	573	16,6	300.811	246.060	22,3
BALEARES	205.070	167.231	22,6	2.465	2.500	-1,4	158	173	-8,7	232.835	193.848	20,1
TOTAL BALEARES	205.070	167.231	22,6	2.465	2.500	-1,4	158	173	-8,7	232.835	193.848	20,1
LAS PALMAS	17.322	4.413	292,5	7.881	7.568	4,1	1.865	1.570	18,8	27.068	13.554	99,7
STA.CRUZ TENERIFE	68.021	65.983	3,1	3.614	4.090	-11,6	1.376	1.318	4,4	73.433	71.898	2,1
TOTAL CANARIAS	85.343	70.396	21,2	11.495	11.658	-1,4	3.241	2.888	12,2	100.501	85.452	17,6
CANTABRIA	164.693	106.941	54,0	17.592	11.663	50,8	773	410	88,5	183.082	119.041	53,8
TOTAL CANTABRIA	164.693	106.941	54,0	17.592	11.663	50,8	773	410	88,5	183.082	119.041	53,8
ALBACETE	40.740	47.268	-13,8	2.535	2.440	3,9	47	16	193,8	43.322	49.724	-12,9
CIUDAD REAL	32.810	21.798	50,5	1.420	59	---	30	43	-30,2	34.260	21.900	56,4
CUENCA	13.604	5.690	139,1	-91	55	---	0	0	---	13.585	5.787	134,8
GUADALAJARA	38.642	34.043	13,5	44.168	49.041	-9,9	2.254	1.659	35,9	85.064	84.743	0,4
TOLEDO	71.969	57.588	25,0	4.565	4.406	3,6	867	721	20,2	77.831	63.154	23,2
TOTAL CASTILLA-LA MANCHA	197.765	166.387	18,9	52.597	56.001	-6,1	3.198	2.439	31,1	254.062	225.308	12,8
ÁVILA	14.679	17.486	-16,1	-177	1	---	0	0	---	14.502	17.487	-17,1
BURGOS	86.645	46.612	85,9	8.463	10.187	-16,9	180	278	-35,3	95.297	57.083	66,9
LEÓN	43.708	35.409	23,4	6.512	72	---	0	0	---	50.281	35.539	41,5
PALENCIA	20.405	19.031	7,2	1.153	214	438,8	0	0	---	21.558	19.245	12,0
SALAMANCA	38.911	39.398	-1,2	-266	-143	---	606	543	11,6	39.251	39.798	-1,4
SEGOVIA	22.811	23.764	-4,0	2.942	4.165	-29,4	0	0	---	25.753	27.929	-7,8
SORIA	19.226	17.021	13,0	6	-35	---	0	0	---	19.232	16.986	13,2
VALLADOLID	78.946	50.697	55,7	-34	36	---	1.683	1.122	50,0	80.595	51.855	55,4
ZAMORA	13.749	16.406	-16,2	819	775	5,7	0	0	---	14.568	17.229	-15,4
TOTAL CASTILLA Y LEÓN	339.080	265.824	27,6	19.418	15.272	27,1	2.469	1.943	27,1	361.037	283.151	27,5



4. INGRESOS TRIBUTARIOS POR CONCEPTOS Y CENTROS GESTORES
CUADRO 4.2. ACUMULADO.
(En miles de euros)

	IVA			I.ESPECIALES			TRÁFICO EXTERIOR			TOTAL CAPITULO II		
	Recaudación		% [^]	Recaudación		% [^]	Recaudación		% [^]	Recaudación		% [^]
	AÑO 2014	AÑO 2013		AÑO 2014	AÑO 2013		AÑO 2014	AÑO 2013		AÑO 2014	AÑO 2013	
BARCELONA	3.242.398	2.848.048	13,8	328.029	325.864	0,7	137.681	122.538	12,4	3.783.618	3.371.599	12,2
GERONA	93.265	96.714	-3,6	12.148	10.619	14,4	576	492	17,1	105.995	107.829	-1,7
LÉRIDA	48.293	51.470	-6,2	6.232	4.013	55,3	25	73	-65,8	54.550	55.556	-1,8
TARRAGONA	212.810	175.780	21,1	6.111	7.351	-16,9	6.454	4.296	50,2	225.386	187.446	20,2
TOTAL CATALUÑA	3.596.766	3.172.012	13,4	352.520	347.847	1,3	144.736	127.399	13,6	4.169.549	3.722.430	12,0
BADAJOS	51.819	40.690	27,4	620	341	81,8	81	66	22,7	52.536	41.117	27,8
CÁCERES	44.819	30.339	47,7	-42	-36	---	0	0	---	44.777	30.303	47,8
TOTAL EXTREMADURA	96.638	71.029	36,1	578	305	89,5	81	66	22,7	97.313	71.420	36,3
LA CORUÑA	273.912	233.783	17,2	10.243	3.931	160,6	7.975	6.780	17,6	292.376	244.695	19,5
LUGO	51.208	34.864	46,9	1.031	1.031	---	7	3	133,3	52.246	35.898	45,5
ORENSE	46.978	24.391	92,6	2.459	1.978	24,3	4	839	-99,5	49.441	27.208	81,7
PONTEVEDRA	66.223	71.310	-7,1	1.466	1.335	9,8	1.099	2.325	-52,7	68.788	74.970	-8,2
VIGO	93.743	105.353	-11,0	151	18	---	8.989	6.708	34,0	103.447	112.647	-8,2
TOTAL GALICIA	532.064	469.701	13,3	15.350	8.293	85,1	18.074	16.655	8,5	566.298	495.418	14,3
MADRID	7.803.544	6.906.955	13,0	3.884.855	3.587.978	8,3	33.798	35.487	-4,8	11.965.215	10.784.703	10,9
TOTAL MADRID	7.803.544	6.906.955	13,0	3.884.855	3.587.978	8,3	33.798	35.487	-4,8	11.965.215	10.784.703	10,9
MURCIA	56.400	38.678	45,8	3.949	4.403	-10,3	1.931	945	104,3	62.379	44.135	41,3
CARTAGENA	3.858	-11.819	---	17.833	7.102	151,1	1.445	1.030	40,3	23.136	-3.687	---
TOTAL MURCIA	60.258	26.859	124,3	21.782	11.505	89,3	3.376	1.975	70,9	85.515	40.448	111,4
NAVARRA	-243.009	12.500	---	31.055	-16.170	---	363	423	-14,2	-211.500	-3.101	---
TOTAL NAVARRA	-243.009	12.500	---	31.055	-16.170	---	363	423	-14,2	-211.500	-3.101	---
ÁLAVA	-12.658	-5.015	---	-377	-294	---	791	875	-9,6	-12.242	-4.434	---
GUIPÚZCOA	27.136	31.382	-13,5	-8	10	---	2.044	1.599	27,8	29.174	32.991	-11,6
VIZCAYA	362.483	403.158	-10,1	103.170	98.883	4,3	9.281	9.714	-4,5	480.525	517.771	-7,2
TOTAL PAÍS VASCO	376.961	429.525	-12,2	102.785	98.599	4,2	12.116	12.188	-0,6	497.457	546.328	-8,9
LA RIOJA	57.099	45.606	25,2	2.997	2.691	11,4	1.525	58	---	61.629	48.364	27,4
TOTAL LA RIOJA	57.099	45.606	25,2	2.997	2.691	11,4	1.525	58	---	61.629	48.364	27,4
ALICANTE	259.831	229.732	13,1	7.564	4.507	67,8	14.197	17.591	-19,3	283.089	253.323	11,8
CASTELLÓN	16.868	-13.648	---	4.250	2.326	82,7	881	696	26,6	22.024	-10.600	---
VALENCIA	802.221	595.778	34,7	57.326	28.734	99,5	72.707	63.006	15,4	933.171	688.454	35,5
TOTAL VALENCIA	1.078.920	811.862	32,9	69.140	35.567	94,4	87.785	81.293	8,0	1.238.284	931.177	33,0
CEUTA	545	694	-21,5	386	371	4,0	0	0	---	1.973	1.413	39,6
MELILLA	274	196	39,8	376	389	-3,3	0	0	---	1.004	992	1,2
TOTAL DELEGACIONES	15.790.002	13.944.403	13,2	4.785.826	4.328.684	10,6	350.380	325.511	7,6	21.288.942	18.971.083	12,2
SERVICIOS CENTRALES	-6.444.735	-6.430.131	---	-3.138.030	-3.098.615	---	0	0	---	-9.582.195	-9.525.804	---
SS.CC. (ESTADO) (+)	2.487	2.061	20,7	0	0	---				3.057	5.003	-38,9
SS.CC. (CC.AA.) (-)	6.313.460	6.289.940	0,4	3.091.939	3.048.277	1,4				9.405.399	9.338.217	0,7
SS.CC. (CC.LL.) (-)	133.762	142.252	-6,0	46.091	50.338	-8,4				179.853	192.590	-6,6
INGRESOS TRIBUTARIOS DEL ESTADO	9.345.267	7.514.272	24,4	1.647.796	1.230.069	34,0	350.380	325.511	7,6	11.706.747	9.445.279	23,9
INGRESOS TRIBUTARIOS TOTALES	15.792.489	13.946.464	13,2	4.785.826	4.328.684	10,6	350.380	325.511	7,6	21.291.999	18.976.086	12,2



PERIODO : ENERO/MARZO DE 2014

4. INGRESOS TRIBUTARIOS POR CONCEPTOS Y CENTROS GESTORES
CUADRO 4.2. ACUMULADO.
(En miles de euros)

	TOTAL CAPITULO III			TOTAL GENERAL		
	Recaudación		% [^]	Recaudación		% [^]
	AÑO 2014	AÑO 2013		AÑO 2014	AÑO 2013	
ALMERÍA	4.215	4.165	1,2	128.286	123.399	4,0
CÁDIZ	4.396	3.954	11,2	347.435	315.029	10,3
CÓRDOBA	3.853	4.864	-20,8	173.870	161.512	7,7
GRANADA	4.490	4.664	-3,7	231.543	199.163	16,3
HUELVA	2.464	2.399	2,7	100.072	93.341	7,2
JAÉN	2.058	2.414	-14,7	105.509	90.069	17,1
MÁLAGA	10.713	23.044	-53,5	506.949	450.609	12,5
SEVILLA	11.502	3.682	212,4	1.042.396	925.271	12,7
JERÉZ DE LA FRA.	1.734	1.491	16,3	54.239	50.156	8,1
TOTAL ANDALUCÍA	45.425	50.677	-10,4	2.690.299	2.408.549	11,7
HUESCA	1.019	1.350	-24,5	68.371	57.326	19,3
TERUEL	523	469	11,5	43.300	34.450	25,7
ZARAGOZA	8.402	6.747	24,5	683.904	638.053	7,2
TOTAL ARAGÓN	9.944	8.566	16,1	795.575	729.829	9,0
OVIEDO	3.140	1.635	92,0	408.006	321.541	26,9
GIJÓN	1.632	2.169	-24,8	158.633	154.680	2,6
TOTAL ASTURIAS	4.772	3.804	25,4	566.639	476.221	19,0
BALEARES	11.098	8.613	28,9	636.659	437.831	45,4
TOTAL BALEARES	11.098	8.613	28,9	636.659	437.831	45,4
LAS PALMAS	7.572	6.311	20,0	374.272	283.234	32,1
STA. CRUZ TENERIFE	5.018	3.897	28,8	220.452	176.099	25,2
TOTAL CANARIAS	12.590	10.208	23,3	594.724	459.333	29,5
CANTABRIA	4.294	8.556	-49,8	-158.611	432.276	---
TOTAL CANTABRIA	4.294	8.556	-49,8	-158.611	432.276	---
ALBACETE	1.983	1.457	36,1	100.280	95.279	5,2
CIUDAD REAL	2.414	2.306	4,7	98.269	76.800	28,0
CUENCA	1.158	736	57,3	50.291	40.045	25,6
GUADALAJARA	1.198	1.426	-16,0	120.262	118.225	1,7
TOLEDO	3.150	3.446	-8,6	303.861	252.097	20,5
TOTAL CASTILLA-LA MANCHA	9.903	9.371	5,7	672.963	582.446	15,5
ÁVILA	929	1.878	-50,5	36.081	36.657	-1,6
BURGOS	2.275	1.536	48,1	186.181	135.727	37,2
LEÓN	3.759	2.317	62,2	125.606	92.421	35,9
PALENCIA	892	689	29,5	60.605	50.572	19,8
SALAMANCA	1.696	1.374	23,4	107.988	97.266	11,0
SEGOVIA	825	1.106	-25,4	56.408	53.467	5,5
SORIA	368	584	-37,0	38.456	32.549	18,1
VALLADOLID	3.121	2.743	13,8	296.231	212.450	39,4
ZAMORA	924	553	67,1	40.484	37.581	7,7
TOTAL CASTILLA Y LEÓN	14.789	12.780	15,7	948.040	748.690	26,6



PERIODO : ENERO/MARZO DE 2014

4. INGRESOS TRIBUTARIOS POR CONCEPTOS Y CENTROS GESTORES

CUADRO 4.2. ACUMULADO.

(En miles de euros)

	TOTAL CAPITULO III			TOTAL GENERAL		
	Recaudación		% [^]	Recaudación		% [^]
	AÑO 2014	AÑO 2013		AÑO 2014	AÑO 2013	
BARCELONA	57.148	56.885	0,5	7.266.365	6.606.791	10,0
GERONA	4.341	7.259	-40,2	304.347	277.538	9,7
LÉRIDA	2.720	2.650	2,6	160.678	148.178	8,4
TARRAGONA	4.655	4.039	15,3	392.364	333.591	17,6
TOTAL CATALUÑA	68.864	70.833	-2,8	8.123.754	7.366.098	10,3
BADAJOS	2.912	3.952	-26,3	199.240	163.188	22,1
CÁCERES	1.525	1.485	2,7	87.214	61.379	42,1
TOTAL EXTREMADURA	4.437	5.437	-18,4	286.454	224.567	27,6
LA CORUÑA	7.131	6.298	13,2	708.932	543.362	30,5
LUGO	1.371	1.206	13,7	107.565	83.172	29,3
ORENSE	2.014	1.302	54,7	109.148	74.526	46,5
PONTEVEDRA	3.024	2.785	8,6	145.147	136.848	6,1
VIGO	3.089	3.373	-8,4	225.303	223.567	0,8
TOTAL GALICIA	16.629	14.964	11,1	1.296.095	1.061.475	22,1
MADRID	85.291	87.828	-2,9	18.103.726	17.152.846	5,5
TOTAL MADRID	85.291	87.828	-2,9	18.103.726	17.152.846	5,5
MURCIA	7.635	5.218	46,3	310.582	275.052	12,9
CARTAGENA	1.742	1.485	17,3	74.124	39.016	90,0
TOTAL MURCIA	9.377	6.703	39,9	384.706	314.068	22,5
NAVARRA	810	913	-11,3	-183.202	32.573	---
TOTAL NAVARRA	810	913	-11,3	-183.202	32.573	---
ÁLAVA	1.012	500	102,4	6.883	16.055	-57,1
GUIPÚZCOA	880	894	-1,6	59.803	62.823	-4,8
VIZCAYA	5.814	8.264	-29,6	425.340	962.686	-55,8
TOTAL PAÍS VASCO	7.706	9.658	-20,2	492.026	1.041.564	-52,8
LA RIOJA	1.777	1.513	17,4	155.244	121.318	28,0
TOTAL LA RIOJA	1.777	1.513	17,4	155.244	121.318	28,0
ALICANTE	8.242	7.936	3,9	535.274	484.564	10,5
CASTELLÓN	4.324	4.706	-8,1	159.855	70.973	125,2
VALENCIA	16.590	19.023	-12,8	1.895.739	1.441.307	31,5
TOTAL VALENCIA	29.156	31.665	-7,9	2.590.868	1.996.844	29,7
CEUTA	811	1.077	-24,7	12.432	11.471	8,4
MELILLA	729	498	46,4	9.835	8.143	20,8
TOTAL DELEGACIONES	338.402	343.664	-1,5	38.018.226	35.606.142	6,8
SERVICIOS CENTRALES	56.826	46.402	22,5	-16.698.017	-17.112.948	---
SS.CC. (ESTADO) (+)				891.912	743.318	20,0
SS.CC. (CC.AA.) (-)				17.237.174	17.485.035	-1,4
SS.CC. (CC.LL.) (-)				352.755	371.231	-5,0
INGRESOS TRIBUTARIOS DEL ESTADO	395.228	390.066	1,3	21.320.209	18.493.194	15,3
INGRESOS TRIBUTARIOS TOTALES	395.228	390.066	1,3	38.910.138	36.349.460	7,0



III. GRÁFICOS



INGRESOS TRIBUTARIOS

GRÁFICO 1.1 Miles millones € y MM12

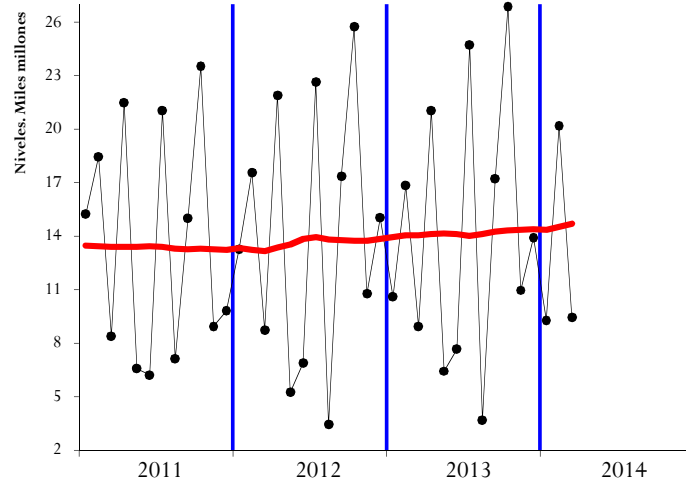


GRÁFICO 1.2 Tasas anuales y de la MM12

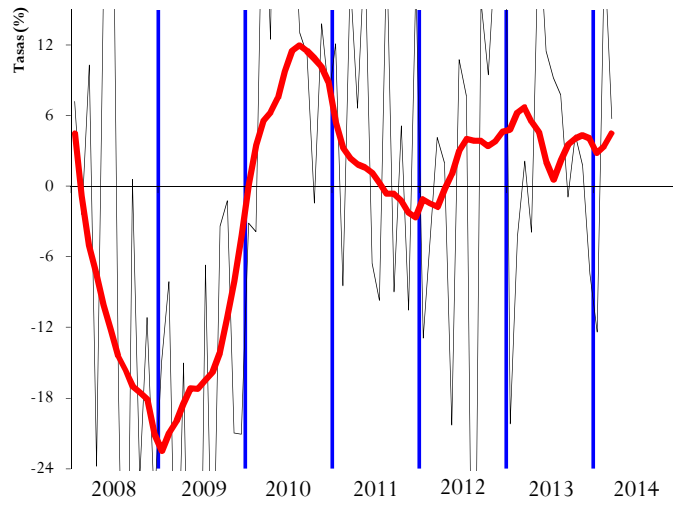
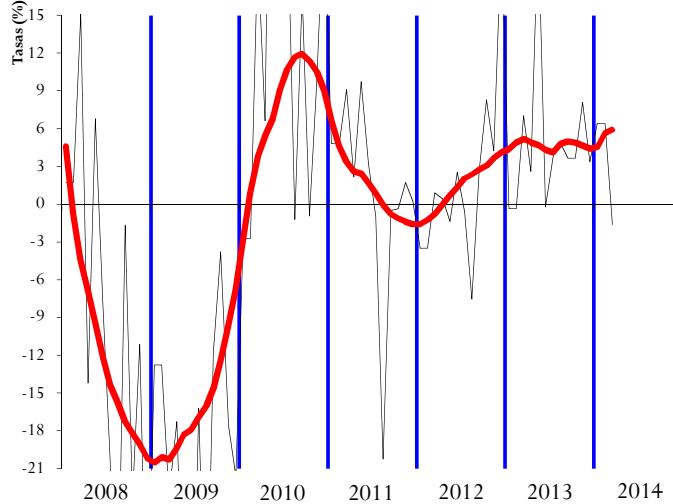


GRÁFICO 1.3 HOMOGÉNEOS: tasa anual y MM12





IRPF

SOCIEDADES

GRÁFICO 2.1 Miles millones € y MM12

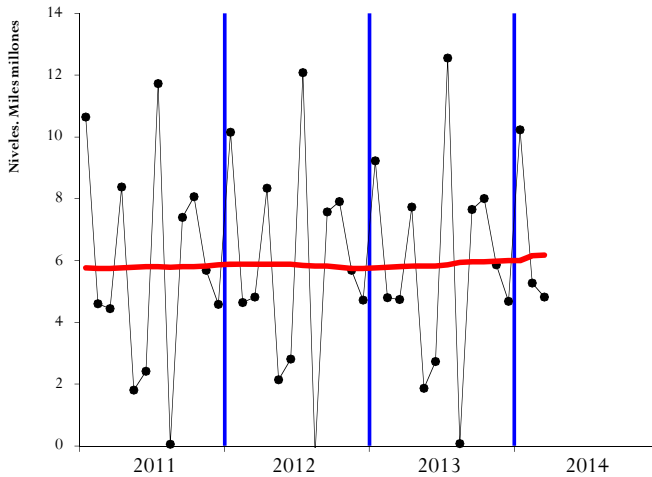


GRÁFICO 3.1 Miles millones € y MM12

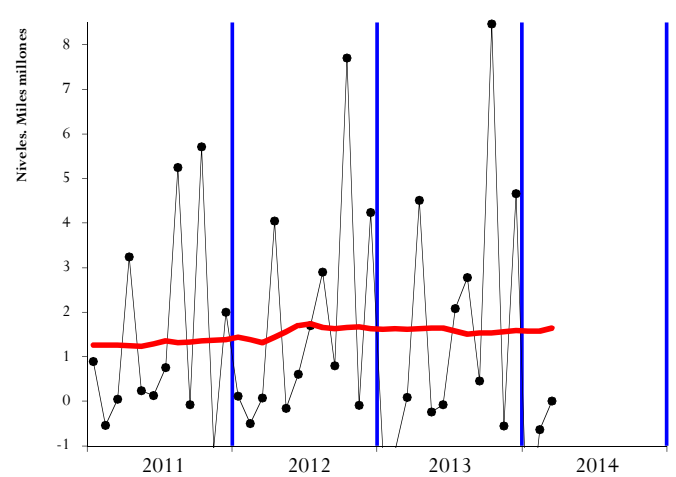


GRÁFICO 2.2 Tasas anuales y de la MM12

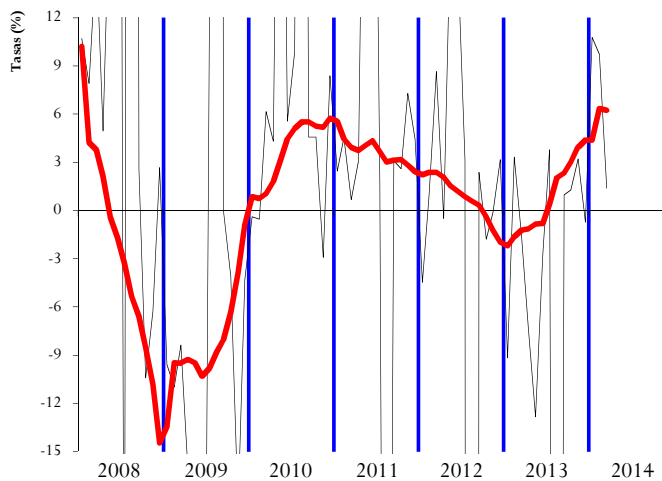


GRÁFICO 3.2 Tasas anuales y de la MM12

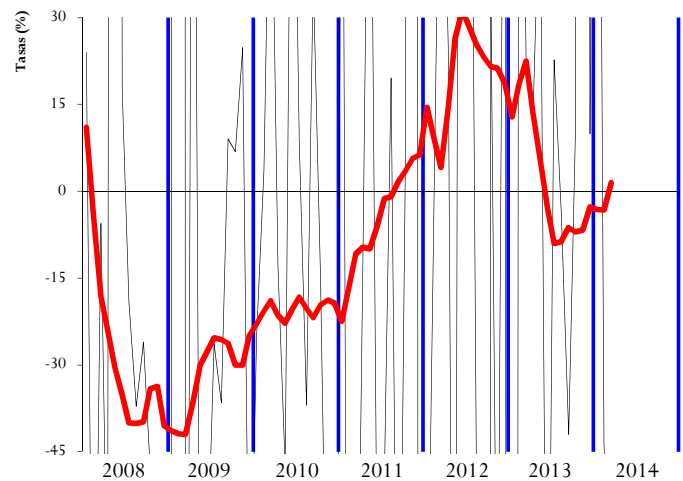


GRÁFICO 2.3 HOMOGÉNEOS: tasa anual y MM12

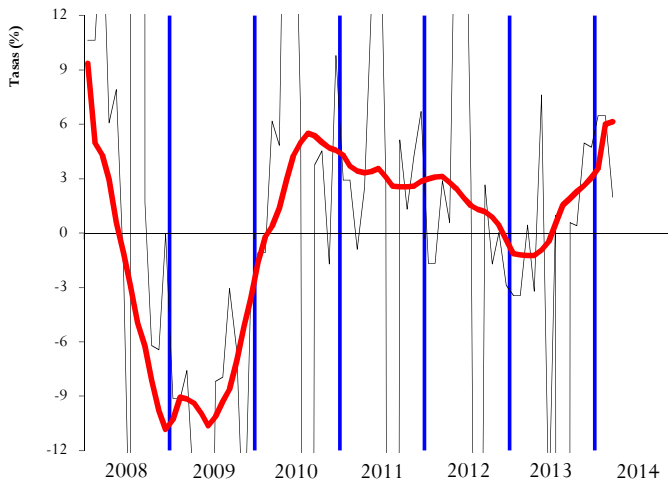
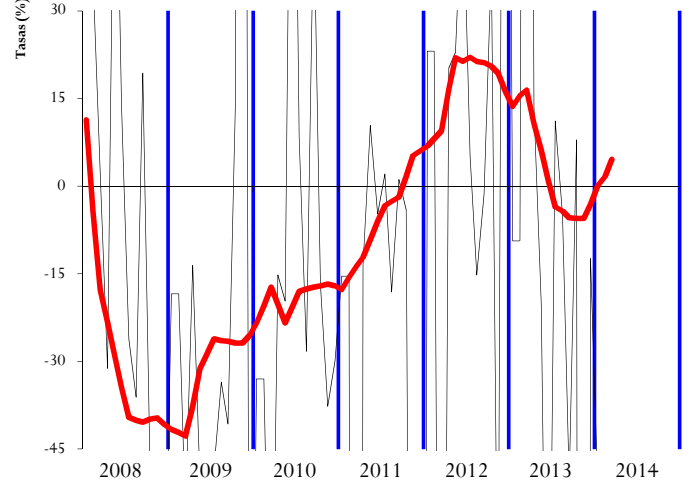


GRÁFICO 3.3 HOMOGÉNEOS: tasa anual y MM12





IVA

IMPUESTOS ESPECIALES

GRÁFICO 4.1 Miles millones € y MM12

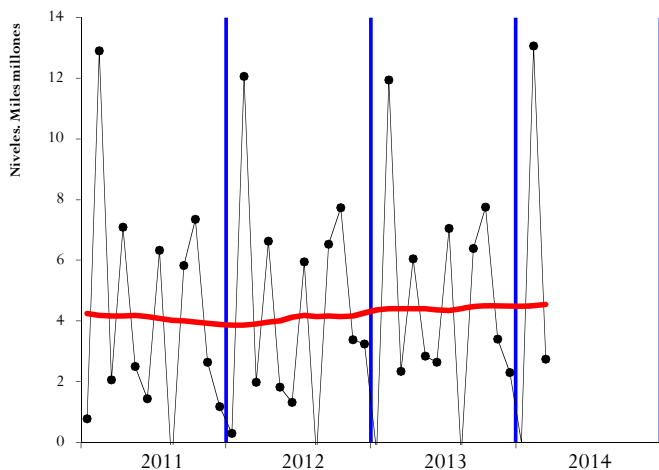


GRÁFICO 5.1 Millones € y MM12

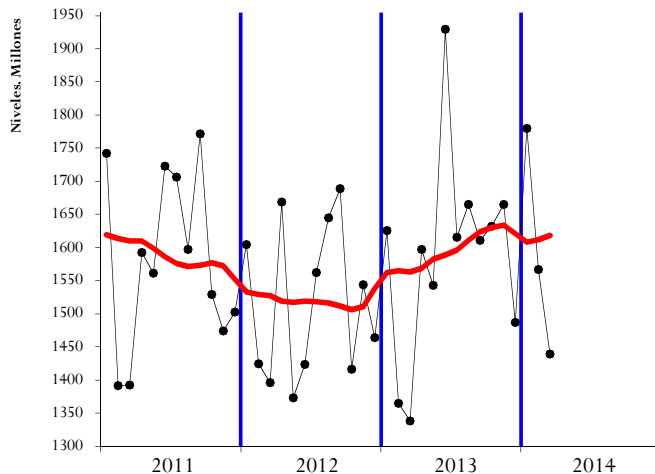


GRÁFICO 4.2 Tasas anuales y de la MM12

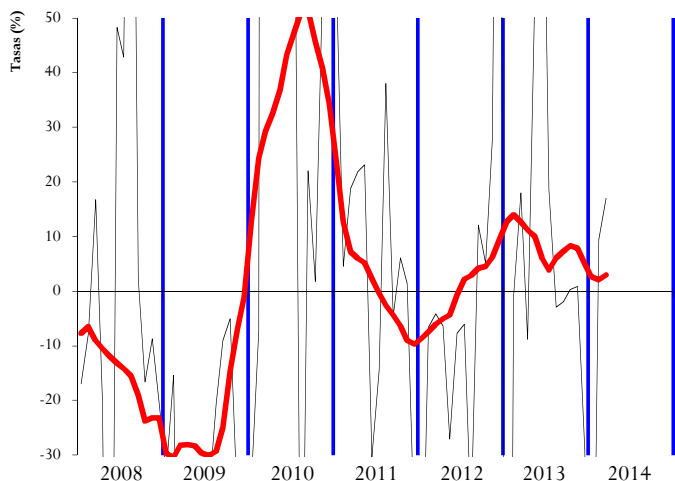


GRÁFICO 5.2 Tasas anuales y de la MM12

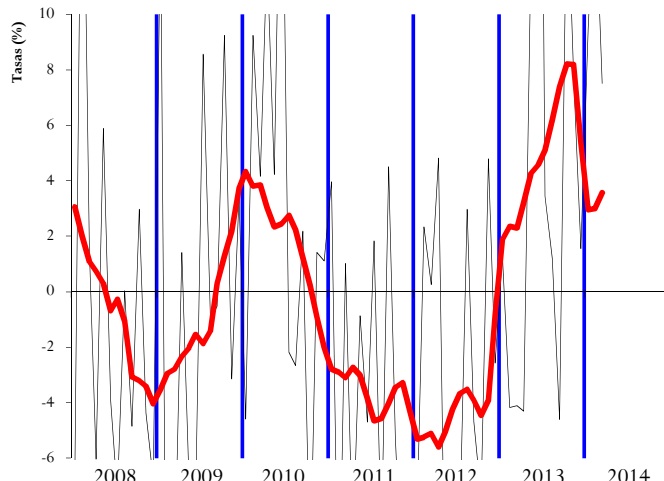


GRÁFICO 4.3 HOMOGÉNEOS: tasa anual y MM12

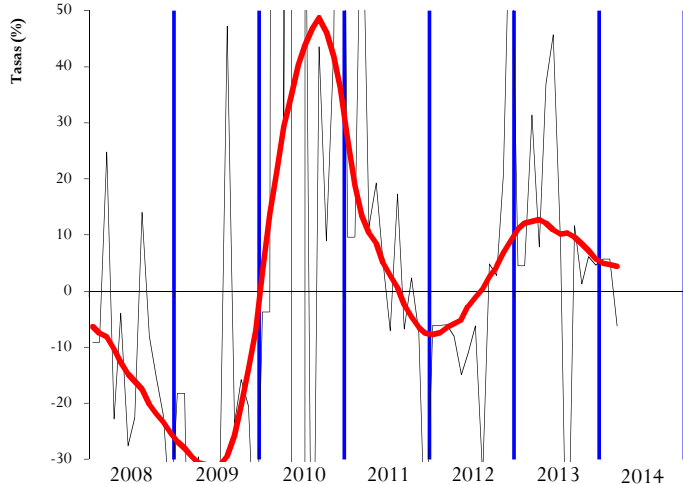
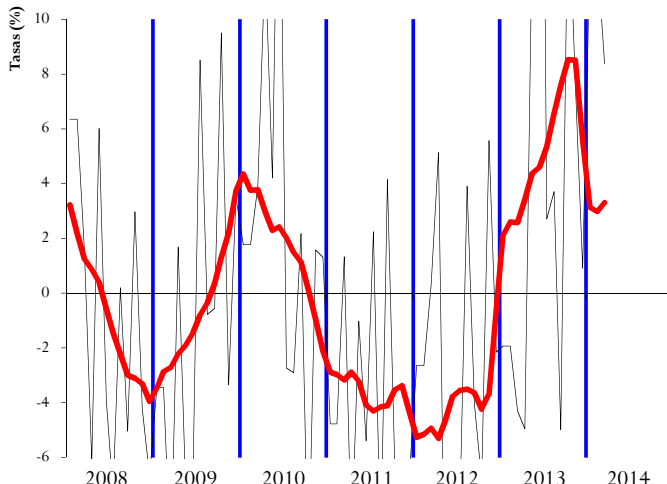


GRÁFICO 5.3 HOMOGÉNEOS: tasa anual y MM12





IV. RESUMEN CAMBIOS NORMATIVOS



Concepto	2013	2014
<u>RETENCIONES DEL TRABAJO</u>	<ul style="list-style-type: none">• Desaparece la deducción por inversión en vivienda para nuevos compradores y por lo tanto desaparece la rebaja de un 2% en las retenciones del trabajo que la anticipaba (Ley 16/2012, de 26 de dic., de medidas tributarias).• Se limita la reducción del 40% para rendimientos del trabajo irregulares superiores a 700.000 € y se suprime para los superiores a 1.000.000 € (Ley 16/2012, de 26 de dic., de medidas tributarias).• Exención total (antes hasta el límite de 15.500 €) de las prestaciones por desempleo en la modalidad de pago único (RDL 4/2013, de 22 de feb., de medidas de apoyo al emprendedor).	<ul style="list-style-type: none">• Se prorroga para el ejercicio 2014 el gravamen complementario y los incrementos en los tipos de retención aplicables a los rendimientos del trabajo, rendimientos de actividades profesionales y retribuciones de administradores y miembros de consejos de administración, establecidos en el RD 20/2011 (Ley 22/2013, de 23 de dic., de PGE para 2014).• Modificación del plazo de presentación de la declaración de retenciones de trabajo de grandes empresas correspondiente al devengo de julio (RD 960/2013, de 5 de dic.).
<u>RETENCIONES DEL CAPITAL</u>		<ul style="list-style-type: none">• Se prorroga para el ejercicio 2014 el incremento de tipos del 19% al 21% establecido en el RD 20/2011 (Ley 22/2013, de 23 de dic., de PGE para 2014).• Nueva forma de contabilización de los ingresos y devoluciones de deuda pública por el neto en el mismo mes (antes las devoluciones se contabilizaban en el mes siguiente al de los ingresos).
<u>RETENCIONES DE ARRENDAMIENTOS</u>		<ul style="list-style-type: none">• Se prorroga para el ejercicio 2014 el incremento de tipos del 19% al 21% establecido en el RD 20/2011 (Ley 22/2013, de 23 de dic., de PGE para 2014).
<u>RETENCIONES DE FONDOS DE INVERSIÓN</u>		<ul style="list-style-type: none">• Se prorroga para el ejercicio 2014 el incremento de tipos del 19% al 21% establecido en el RD 20/2011 (Ley 22/2013, de 23 de dic., de PGE para 2014).
<u>RETENCIONES SOBRE LOS PREMIOS DE LOTERÍAS</u>	<ul style="list-style-type: none">• Quedan sujetos a retención del 20% los premios de loterías y apuestas en la cuantía que exceda de 2.500 € (Ley 16/2012, de 26 de dic., de medidas tributarias).	
<u>PAGOS FRACCIONADOS IRPF</u>	<ul style="list-style-type: none">• Para los nuevos empresarios en estimación directa se establece una reducción del 20 por ciento sobre los rendimientos netos, aplicable en el primer período impositivo en que el rendimiento neto resulte positivo y en el período impositivo siguiente a este (RDL 4/2013, de 22 de feb., de medidas de apoyo al emprendedor).	



Concepto	2013	2014
<u>CUOTA DIFERENCIAL IRPF</u> <u>Según año en que se recauda</u>	<ul style="list-style-type: none">• Para los ejercicios 2012 y 2013 se introduce un gravamen complementario entre 0,75 y 7 puntos en función del tramo de la base liquidable general y entre 2 y 6 puntos en la base liquidable del ahorro (RDL 20/2011, de 30 de dic.).• Se suprime la compensación fiscal por deducción en adquisición de vivienda anterior a 20 de enero de 2006 (RDL 20/2012, de 13 de julio).• Con efectos 1-1-2012 se permite compensar las pérdidas en el juego con el límite de las ganancias obtenidas (Ley 16/2012, de 26 de dic., de medidas tributarias).	<ul style="list-style-type: none">• Desaparece la deducción por inversión en vivienda para las compras realizadas a partir de 1 de enero de 2013 (Ley 16/2012, de 26 de dic., de medidas tributarias).• Se integran en la BI general las ganancias y pérdidas con un periodo generación inferior al año. Y se limita al 10% (antes 25%) el saldo de pérdidas de la BI general que pueden compensarse con el saldo positivo de rendimientos o imputaciones de renta (Ley 16/2012, de 26 de dic., de medidas tributarias).• Para los nuevos empresarios en estimación directa se establece una reducción del 20 por ciento sobre los rendimientos netos, aplicable en el primer período impositivo en que el rendimiento neto resulte positivo y en el período impositivo siguiente a este (RDL 4/2013, de 22 de feb., de medidas de apoyo al emprendedor).• Deducción del 20% para inversiones realizadas a partir de 29 sept. 2013 en acciones o participaciones de empresas de nueva o reciente creación (business angel) con una base máxima de deducción de 50.000 euros anuales (Ley 14/2013, de 27 de sep., de apoyo a los emprendedores y su internacionalización).• Deducción general de un 10% por reinversión de beneficios en elementos nuevos del inmovilizado material o inversiones inmobiliarias afectas a la actividad económica (Ley 14/2013, de 27 de sep., de apoyo a los emprendedores y su internacionalización).
<u>PAGOS FRACCIONADOS IS</u>	<ul style="list-style-type: none">• Para 2013 y 2014 se limita al 70% del máximo previsto en tablas la deducción de las amortizaciones del inmovilizado material para grandes empresas (Ley 16/2012, de 26 de dic., de medidas tributarias).• No deben presentar pagos fraccionados las sociedades que tributan a los tipos impositivos del 1% y 0% (Ley 16/2012, de 26 de dic., de medidas tributarias).• No deducción de los gastos por extinción de relación laboral o mercantil de administradores y consejeros que excedan por perceptor de la mayor cuantía entre 1.000.000 € y la establecida como obligatoria por el Estatuto de los Trabajadores (Ley 16/2012, de 26 de dic., de medidas tributarias).• No deducibilidad de las pérdidas por deterioro de la participación en el capital o fondos propios de entidades y rentas negativas obtenidas en el extranjero a través de establecimiento permanente, salvo en caso de transmisión o cese de actividad, aplicable a partir de la entrada en vigor de la ley para periodos impositivos iniciados desde 1-1-2013 (Ley 16/2013, de 29 de octubre, de medidas en materia de fiscalidad medio ambiental).	<ul style="list-style-type: none">• Se prorrogan las siguientes medidas (Ley 16/2013, de 29 de octubre, de medidas en materia de fiscalidad medio ambiental):<ul style="list-style-type: none">- Para el ejercicio 2014,<ul style="list-style-type: none">o incremento de tipos impositivos en función de la cifra de negocios.- Para los ejercicios 2014 y 2015,<ul style="list-style-type: none">o pago fraccionado mínimo en función del resultado contableo limitación a la compensación de bases imponibles negativaso aumento de la base imponible en un 25% del importe de los dividendos y las rentas a las que les resulte aplicable la exención por doble imposición internacionalo se mantiene la limitación a la deducibilidad del fondo de comercio y la corrección valorativa por deterioro de los intangibles de vida útil indefinida



	2013	2014
<u>CUOTA DIFERENCIAL IS</u> <u>Según año en que se recauda</u>	<ul style="list-style-type: none">Se prorroga para el ejercicio 2012 el tipo de gravamen reducido para microempresas que mantienen o crean empleo por el RD 20/2011 y para el ejercicio 2013 por la Ley 16/2012.	<ul style="list-style-type: none">Nuevo tipo de gravamen reducido, para empresas de nueva creación constituidas a partir de 1 de enero de 2013 y aplicable al primer periodo impositivo y siguiente con BI positiva, de un 15% para la BI inferior a 300.000 € y el resto de BI al 20% (RDL 4/2013, de 22 de feb., de medidas de apoyo al emprendedor).Para 2013 y 2014 se limita al 70% del máximo previsto en tablas la deducción de las amortizaciones del inmovilizado material para grandes empresas (Ley 16/2012, de 26 de dic., de medidas tributarias).Deducción general de un 10%, para las empresas de reducida dimensión, por la reinversión de beneficios en elementos nuevos del inmovilizado material o inversiones inmobiliarias afectas a la actividad económica (Ley 14/2013, de 27 de sep., de apoyo a los emprendedores y su internacionalización).Deducción de 9.000 € persona/año por la creación de empleo para trabajadores con discapacidad superior al 33% e inferior al 65% y de 12.000 € persona/año para trabajadores con grado discapacidad superior al 65% para periodos impositivos iniciados a partir 1-1-2013 (Ley 14/2013, de 27 de sep., de apoyo a los emprendedores y su internacionalización).Cesión de activos intangibles (patent-box) se incrementa el porcentaje de reducción al 60% de las rentas (antes 50% de los ingresos, Ley 14/2013, de 27 de sep., de apoyo a los emprendedores y su internacionalización).
<u>IMPUESTO SOBRE LA RENTA DE NO RESIDENTES</u>		<ul style="list-style-type: none">Se prorroga para el ejercicio 2014 el incremento de tipos del 24% al 24,75% en el tipo general y del 19% al 21% el aplicable a las rentas transferidas al extranjero por establecimiento permanente y a los dividendos, intereses y ganancias patrimoniales obtenidos sin mediación de establecimiento permanente (Ley 22/2013, de 23 de dic., de PGE para 2014).
<u>GRAVAMENES ESPECIALES</u> <u>(Declaración Tributaria Especial y Regularización de Balances)</u>	<ul style="list-style-type: none">Se establece un gravamen único del 5% sobre el saldo de la cuenta de actualización que aparezca en el balance correspondiente al ejercicio 2012 (Ley 16/2012, de 26 de dic., de medidas tributarias).	
<u>IMPUESTOS MEDIOAMBIENTALES</u>	<ul style="list-style-type: none">Se crean tres nuevos impuestos: sobre el valor de la producción de la energía eléctrica, sobre el valor de la producción de combustible nuclear y residuos radioactivos y sobre el almacenamiento del combustible nuclear y los residuos radioactivos (Ley 15/2012, de 27 de dic., de medidas fiscales para la sostenibilidad energética).	<ul style="list-style-type: none">Se crea el nuevo impuesto sobre los gases fluorados de efecto invernadero aplicable a partir del 1 de enero de 2014 (Ley 16/2013, de 29 de octubre, de medidas en materia de fiscalidad medio ambiental).



	2013	2014
<u>IVA</u>	<ul style="list-style-type: none">• La recaudación en los tres primeros trimestres del año sigue afectada por la subida de tipos impositivos introducida en 2012.• A partir de 1 de enero se incrementa del 4% al 10% el tipo impositivo aplicable a las entregas de viviendas (RDL 20/2011, de 30 de dic.).	<ul style="list-style-type: none">• Creación del régimen especial de IVA de caja para contribuyentes con un volumen de operaciones inferior a 2 millones de euros (Ley 14/2013, de 27 de sep., de apoyo a los emprendedores y su internacionalización).• Se rebaja el tipo impositivo del 21% al 10%, a partir del 26 de enero, de las entregas e importaciones de objetos de arte, antigüedades y objetos de colección (RDL 1/2004, de 24 de enero).• Modificación del plazo de presentación de la declaración de IVA de grandes empresas correspondiente al devengo de julio (RD 1042/2013, de 27 de dic.).
<u>IMPUESTOS ESPECIALES</u>	<ul style="list-style-type: none">• Se suprime el Impuesto sobre las Ventas Minoristas de Determinados Hidrocarburos y queda integrado en el Impuesto sobre Hidrocarburos; el tramo estatal del IVMDH queda sustituido por el tipo estatal especial del Imp. Hidrocarburos y el tramo autonómico del IVMDH queda sustituido por el tipo autonómico del Imp. Hidrocarburos (Ley 2/2012, de 29 de junio, de PGE para 2012).• Hidrocarburos: se establece un tipo positivo para el gas natural y los biocarburantes y se suprimen exenciones en determinados productos energéticos utilizados para producir electricidad (Ley 15/2012, de 27 de dic.).• Tabacos: Se incrementa el impuesto mínimo desde 119,1 € por cada mil cigarrillos hasta 123,97 € y 132,97 €, en este último caso si el precio de venta es inferior a 188,50 € por cada mil cigarrillos (Ley 16/2012, de 26 de dic., de medidas tributarias). A partir de julio se vuelve a incrementar el impuesto mínimo por cada mil cigarrillos hasta 128,65 € y 138,00 €, en este último caso si el precio de venta es inferior a 196 €, también se reduce el tipo proporcional y se incrementa el específico; además se incrementa el tipo impositivo específico que grava la picadura para liar (RDL 7/2013, de 28 de junio).• Carbón: Se suprime la exención del carbón destinado a la generación de energía eléctrica (Ley 15/2012, de 27 de diciembre, de medidas fiscales para la sostenibilidad energética).• Alcoholes: a partir de julio se incrementan los tipos impositivos en un 10% (RDL 7/2013, de 28 de junio).	<ul style="list-style-type: none">• Exención del 85% del Impuesto sobre la Electricidad para la energía eléctrica que se destine a reducción química y procesos electrolíticos, a procesos mineralógicos y a procesos metalúrgicos (Ley 16/2013, de 29 de oct., de medidas en materia de fiscalidad medioambiental).
<u>CAPÍTULO III</u>	<ul style="list-style-type: none">• Tasas: se reorganizan y actualizan las tasas judiciales (Ley 10/2012 de 20 de noviembre y RDL 3/2013 de 22 de febrero).	



V. NOTAS EXPLICATIVAS Y FUENTES



Este Informe Mensual de Recaudación Tributaria (IMRT) recoge el nivel y la evolución mensual de los **ingresos tributarios que gestiona la A.E.A.T.** por cuenta del Estado, las CC.AA. y las CC.LL. del Territorio de Régimen Fiscal Común.

1. Medida de ingresos en términos de caja¹.

Los ingresos tributarios del IMRT se presentan **en términos de caja** y se expresan, salvo indicación en contrario, **en términos líquidos**, es decir, como diferencia entre los ingresos brutos y las devoluciones realizadas. Ello explica que los ingresos tributarios puedan presentar en algunos meses valores negativos.

Los ingresos tributarios también se pueden presentar **en términos de derechos reconocidos**, como se hace en el *Informe Anual de Recaudación Tributaria*, accesible en la sección estadística de la web de la A.E.A.T. A diferencia de los ingresos tributarios en términos de caja, los derechos reconocidos excluyen los ingresos de ejercicios cerrados e incluyen los derechos del ejercicio pendientes de cobro.

Ambas medidas de los ingresos tributarios, caja y derechos reconocidos, se atienen a la Instrucción de Contabilidad de 1991 de la Intervención General de la Administración del Estado (I.G.A.E.). Su fuente de información son las aplicaciones informáticas que integran el Sistema de Información Contable de la A.E.A.T.

Las cifras de recaudación mensual de los impuestos reflejadas en el presente informe pueden registrar pequeñas diferencias con las publicadas por la I.G.A.E. debido a los distintos criterios de asignación a conceptos de los importes pendientes de aplicar a Presupuesto en la fecha de elaboración de los informes. Estas diferencias desaparecen en los datos acumulados de diciembre.

Para mejorar su presentación, las tasas que aparecen en los cuadros estadísticos se someten a algunas restricciones. Así, se invierte el signo de la tasa de disminución (o aumento) de la cuota diferencial neta negativa de IRPF o del IVA neto, con el fin de indicar con mayor claridad su mejoría (o deterioro). Por otro lado, se omite el porcentaje en casos de indefinición (se comparan valores positivos con valores negativos) e indeterminación (cuando alguna de las cantidades comparadas o todas ellas son negativas o iguales a cero) o cuando el incremento o la disminución es exorbitante debido a la escasa cuantía de algunas de las magnitudes relacionadas.

2. Ámbito del Presupuesto de Ingresos no Financieros.

El **ámbito presupuestario** de los ingresos tributarios gestionados por la A.E.A.T. abarca:

- los impuestos sobre la renta de las personas físicas, de las sociedades y de los no residentes, así como otros impuestos directos incluidos en el capítulo I, salvo las cuotas por derechos pasivos;
- el impuesto sobre el valor añadido, los impuestos especiales y otros impuestos indirectos recogidos en el capítulo II;
- las tasas y otros ingresos tributarios del capítulo III gestionadas por la A.E.A.T., incluyendo los recargos, intereses y sanciones.

¹ Ver IEF (2003), *La medida de los ingresos públicos en la Agencia Tributaria: Caja, Derechos Reconocidos y Devengo económico*. Papeles de Trabajo 20/2003. Accesible en la web del Instituto de Estudios Fiscales.



La evolución mensual y anual de los Ingresos No Financieros del Estado (INF), que abarcan los capítulos I a VII del Presupuesto de Ingresos, puede consultarse en las publicaciones de la I.G.A.E. accesibles en su web.

Los ingresos gestionados por la A.E.A.T. representaron en 2012 el 78,2 por ciento de los INF del Estado, antes de descontar la participación de las AA.TT.

3. Conexión con el Sistema de Autoliquidaciones de la A.E.A.T. Clasificaciones de los ingresos.

El procedimiento de gestión de los impuestos de la A.E.A.T. tiene como núcleo básico un sistema de declaraciones-autoliquidaciones. Este sistema supone que los contribuyentes obligados a declarar según la normativa de cada uno de los impuestos deben determinar la deuda tributaria (autoliquidación) al mismo tiempo que presentan una declaración-autoliquidación en la que consta el código del modelo de declaración, el período de devengo, la identificación del contribuyente y el resultado de la liquidación que el propio contribuyente calcula a partir de los datos económicos y personales declarados.

Cada autoliquidación tiene asignado un modelo diferente de acuerdo al tipo de impuesto y al tipo de contribuyente del que se trate. Por su parte, el Sistema de Información Contable de la A.E.A.T. asocia cada modelo o grupo de modelos a una clave presupuestaria. Esta equivalencia entre modelos de declaración y conceptos presupuestarios permite asociar las corrientes recaudatorias con categorías relevantes de contribuyentes (AA.PP., Grandes Empresas, Pymes, Grupos fiscales y otras) y, en última instancia, con los flujos económicos que han dado lugar a la obligación tributaria.

En el IMRT las corrientes recaudatorias se presentan en la mayor parte de los cuadros desglosadas por conceptos (agrupaciones de claves presupuestarias) del Presupuesto de Ingresos, como también se hace en las publicaciones de la I.G.A.E., pero, a diferencia de éstas, también es posible encontrarlas desglosadas por modelos y por categorías de contribuyentes. Ejemplos de estos desgloses se pueden encontrar en:

- Los Cuadros 2.4 y 3.3 de Ingresos brutos en los que las retenciones del trabajo se clasifican según la naturaleza del retenedor en AA.PP., Grandes Empresas y Pymes;
- el Cuadro de Ingresos trimestrales en términos de devengo, incluido en el informe de los meses de febrero, abril, agosto y octubre, en el que los ingresos se detallan por modelos; o
- el Cuadro de análisis de los pagos a cuenta de Sociedades, en los informes de abril, octubre y diciembre, en el cual los ingresos se presentan desagregados por tipo de contribuyente.

4. Sistema de Financiación Territorial.

La **participación de las CC.AA. y las CC.LL.** en los ingresos tributarios se situará en 2012 en torno al 61 por ciento en términos de devengo y se hace efectiva con:

- entregas a cuenta del rendimiento definitivo de los tributos cedidos, distribuidas en 12 pagos mensuales iguales,
- una liquidación definitiva del año T-2 que se hace efectiva en el mes de octubre del año T, y
- desde 2011, se incluyen las liquidaciones mensualizadas a favor del Estado correspondientes a los ejercicios 2008 y 2009.



5. Ingresos tributarios homogéneos.

Los ingresos tributarios homogéneos se obtienen aplicando a los ingresos de un periodo y del mismo periodo del año anterior (meses T y T-12) las correcciones necesarias para mantener la comparabilidad interanual en el caso de perturbaciones producidas por:

- a) Retrasos en los ingresos de grandes retenedores, como los registrados frecuentemente en las retenciones sobre rentas del trabajo practicadas por algunas AA.PP.;
- b) Cambios en los periodos de vencimiento de la Deuda Pública y en la distribución de las correspondientes retenciones de capital entre los diversos impuestos sobre la renta;
- c) Cambios en la mecánica liquidatoria de los impuestos;
- d) Introducción de nuevos impuestos que afectan a un solo año, como fue el caso de la Declaración Tributaria Especial;
- e) Desaparición de impuestos, como la provocada en 2002 por la cesión a las CC.AA. del Impuesto Especial sobre Determinados Medios de Transporte;
- f) Cambios en el ritmo de realización de las devoluciones medidos como adelantos o retrasos de las devoluciones respecto a una campaña considerada normal o tipo.

La introducción de los ajustes necesarios para corregir las cinco primeras perturbaciones permite obtener la cifra de Ingresos Brutos homogéneos. El ajuste de la distorsión causada por los cambios en el ritmo de realización de devoluciones sirve para determinar el nivel de Ingresos homogéneos (netos de devoluciones).

6. Serie trimestral de bases imponibles de los principales impuestos y de impuestos devengados.

Coincidiendo con los informes de febrero, abril, julio y octubre, se publican series trimestrales de bases imponibles de los principales impuestos y de impuestos devengados. El objetivo de la elaboración de estas series es facilitar el análisis de los ingresos tributarios ofreciendo información de las bases que dan lugar al pago del impuesto y de los ingresos que se generan en ese momento, es decir, en el momento del devengo. La obtención de bases imponibles y de impuestos devengados permiten una estimación de los tipos impositivos correcta al no estar distorsionada por el desfase existente entre el momento en el que se genera el impuesto y el momento en el que se ingresa el mismo.

Las bases y los impuestos devengados se calculan a partir de los modelos de declaración-autoliquidación y de los modelos informativos. Ambos tipos de modelo contienen información de bases e impuestos asignada al período de devengo.

En general, las series de referencia son los datos anuales de bases que se deducen de la información declarada por los contribuyentes en los modelos informativos o en las declaraciones de carácter anual. Algunas de estas bases anuales se pueden encontrar en las estadísticas tributarias que se publican en la web de la A.E.A.T. Trimestralmente las series anuales se aproximan con la información que proporcionan las declaraciones-autoliquidaciones mensuales y trimestrales que una gran parte de los contribuyentes están obligados a presentar por medios telemáticos.



Las bases se estiman para las cuatro figuras impositivas principales: IRPF (rentas brutas de los hogares), Impuesto sobre Sociedades (base imponible consolidada), IVA (gasto final sujeto) e Impuestos Especiales (consumos). En este último caso, con el fin de poder sumar las bases, se estima una base en términos monetarios que se separa de la base imponible real que, en algunos de estos tributos, son los consumos físicos, no el valor de los mismos.

La elaboración de los impuestos devengados parte de las declaraciones-autoliquidaciones. Éstas se clasifican en tres tipos según el signo resultado de la liquidación y de la modalidad de pago o devolución. Si el resultado es negativo o cero, da lugar a una autoliquidación con clave N (Negativa) sin que genere derecho a una devolución. Si el resultado es a favor del contribuyente, puede dejarse a compensar con resultados positivos de períodos posteriores (clave C), dar lugar a una solicitud de devolución (S) o a una renuncia a la devolución (R). Finalmente, si el resultado es a favor de la Hacienda Pública, puede dar lugar a un ingreso (I), una solicitud de aplazamiento (A), un reconocimiento de deuda con solicitud de compensación (P) o una imposibilidad de pago (M). Además, hay que añadir las claves definidas en modalidades de pago específicas, como son las de la Cuenta Corriente Tributaria (clave G para ingresos y V para solicitudes de devolución) y la de los ingresos realizados en formalización por el Estado a través de autoliquidaciones virtuales (clave F).

La forma de elaboración de los impuestos devengados es la siguiente. Para cada modelo de declaración se suman los importes correspondientes a las claves de ingreso (incluidos los de la cuenta corriente tributaria), aplazamiento, reconocimiento de deuda con solicitud de compensación, imposibilidad de pago y formalización. De esta forma se obtienen los impuestos devengados brutos. A éstos se les restan los importes con clave de solicitud de devolución (incluidas las de la cuenta corriente tributaria y minoradas por las renunciaciones) y se obtienen los impuestos devengados netos.

Hay dos excepciones a este proceso general. La primera la constituyen las cuotas diferenciales de los impuestos sobre la renta que se devengan en el ejercicio y se liquidan en el ejercicio siguiente. Hasta que se conocen, las cifras presentadas son estimaciones basadas en los datos de caja o previsiones realizadas a partir de las bases y las retenciones y pagos a cuenta.

La segunda excepción es el IVA en el que la variable de devengo de referencia es el *IVA del periodo*. Esta variable es, básicamente, la diferencia entre el IVA repercutido y el IVA soportado y, por lo tanto, la variable del impuesto que tiene una relación más estrecha con el gasto final sujeto al no estar afectada por las decisiones de las empresas con saldo a su favor respecto a dejar el saldo a compensar o solicitar la devolución, ni tampoco por cambios en la gestión del impuesto (como, por ejemplo, la generalización del derecho a la devolución mensual). No obstante, también se calculan el IVA devengado bruto, las solicitudes de devolución y el IVA devengado neto, siguiendo el criterio general.

7. Representaciones gráficas.

Las representaciones gráficas que figuran en el apartado III responden al siguiente esquema:

- Un primer gráfico en el que se representan, en trazo discontinuo, los ingresos tributarios en millones de euros/mes de los últimos cuatro años. En trazo continuo se muestra la media móvil centrada de dichos ingresos.
- Una segunda figura que contiene, en trazo discontinuo, las tasas de variación anual de los ingresos tributarios en los últimos 7 años. En trazo continuo se ofrece la tasa de variación anual de la media móvil centrada de dichos ingresos.



- Un tercer bloque en el que se incluyen, en trazo discontinuo, las tasas de variación anual de los ingresos tributarios homogéneos en los últimos 7 años. En trazo continuo se ofrece la tasa de variación anual de la media móvil centrada de dichos ingresos.

La presentación de los gráficos siguiendo este esquema se justifica por las peculiaridades de las series de ingresos tributarios que se caracterizan por una elevada estacionalidad derivada principalmente de:

- la periodicidad trimestral de las declaraciones e ingresos de las Pymes por IVA y retenciones sobre rentas del trabajo y de los pagos a cuenta de las empresas personales;
- la particular periodicidad de los pagos a cuenta de Sociedades, ingresados en abril, octubre y diciembre;
- la concentración en dos o tres meses del año de los ingresos por cuota diferencial positiva del IRPF y del Impuesto de Sociedades; y,
- el patrón temporal de las devoluciones realizadas.

Todos estos factores provocan que gran parte de la recaudación anual se acumule en determinados meses. El primero de los gráficos, en el que se presentan los ingresos tributarios en millones de euros, permite ver la diferencia de recaudación entre los distintos meses. En 2012 esa diferencia osciló entre los 6.874 millones € de junio y los 25.741 millones € de octubre. En comparación con la media móvil anual que figura también en dicho gráfico, se puede evaluar la importancia de cada uno de los meses.

La elevada estacionalidad también impide suavizar las tasas de variación interanual con técnicas en las que se da igual importancia a las tasas de todos los meses. Este tipo de técnicas son las que se emplean, por ejemplo, en el informe mensual de *Ventas, Empleo y Salarios en las Grandes Empresas* (accesible en la sección estadística de la web de la A.E.A.T.). A diferencia de éste, el procedimiento adoptado en este IMRT consiste en suavizar primero las series de nivel de los ingresos mensuales (originales u homogéneos) con una media móvil de 12 términos centrada y emplear la tasa anual de esta media móvil como tasa anual suavizada.

Este procedimiento exige previsiones de los ingresos a un horizonte de 6 meses que se obtienen mediante el programa Tramo-SEATS de previsión univariante y teniendo en cuenta las previsiones de cierre del ejercicio. El programa citado, que difunde gratuitamente el Banco de España, es particularmente apropiado para las series de ingresos públicos dada la variedad de *intervenciones* que permite.

8. Ingresos por Delegaciones y Servicios Centrales.

Los ingresos tributarios se presentan en este IMRT (Cuadros 4.1 y 4.2) distribuidos en las 56 Delegaciones, agrupadas cuando procede en Delegaciones Especiales, y los Servicios Centrales.

Como la asignación de contribuyentes a Delegaciones depende del domicilio fiscal, la magnitud recaudatoria de una Delegación no representa necesariamente la magnitud fiscal del territorio de la misma. En 2012 el 47% de los ingresos tributarios correspondían a la Delegación de Madrid, donde tienen su domicilio fiscal un gran número de grandes empresas y retenedores.

Tampoco la variación anual, del mes o acumulada, de los ingresos tributarios gestionados por una Delegación representa necesariamente el dinamismo fiscal o recaudatorio del territorio. A los cinco factores de heterogeneidad destacados anteriormente, se unen en las Delegaciones las perturbaciones causadas por el cambio en el domicilio



fiscal de una gran empresa, contribuyente o retenedor o por los procesos de fusión y absorción de empresas y de creación de grupos fiscales.

Además, los cambios en la mecánica liquidatoria pueden afectar con más intensidad a algunas Delegaciones, como ocurrió en 2005 con las Delegaciones donde se liquidaba el modelo de importaciones y operaciones asimiladas, que, desde abril, dejó de tener importancia recaudatoria.

9. Otras informaciones periódicas y calendario de publicación.

Junto con el contenido habitual, en algunos meses la información se amplía para recoger análisis más detallados de determinados ingresos. Está previsto publicar cuadros adicionales sobre:

- (1) Bases trimestrales de los principales impuestos e ingresos tributarios en términos de devengo, en los informes de los meses de febrero (A1), abril (A3), julio (A7) y octubre (A13);
- (2) Pagos a cuenta del Impuesto sobre Sociedades, en los informes de abril (A2), octubre (A12) y diciembre (A15);
- (3) Cuota diferencial del IRPF, en los informes de mayo (A4), junio (A5), julio (A6), agosto (A8), septiembre (A10), octubre (A11) y noviembre (A14);
- (4) Cuota diferencial del Impuesto sobre Sociedades, en el informe de agosto (A9).

Las fechas previstas de publicación del informe mensual en la web de la A.E.A.T. durante 2013 son las siguientes:

31 de marzo.....	informe de diciembre de 2013
31 de marzo.....	informe de enero de 2014
31 de marzo.....	informe de febrero de 2014
29 de abril.....	informe de marzo de 2014
27 de mayo	informe de abril de 2014
24 de junio	informe de mayo de 2014
29 de julio	informe de junio de 2014
29 de agosto.....	informe de julio de 2014
30 de septiembre.....	informe de agosto de 2014
28 de octubre.....	informe de septiembre de 2014
25 de noviembre.....	informe de octubre de 2014
23 de diciembre.....	informe de noviembre de 2014