



Agencia Tributaria

**INFORME MENSUAL
DE RECAUDACION
TRIBUTARIA**

Septiembre 2012



<u>INDICE</u>	<u>Pág.</u>
I. EVOLUCIÓN DE LOS INGRESOS TRIBUTARIOS	1
1. Principales Resultados.....	1
Gráfico R1. Ingresos tributarios homogéneos: tasa anual y MM12.....	1
Gráfico R2. Ingresos tributarios y Demanda interna.....	1
2. Evolución por conceptos.....	3
Cuadro R1. Evolución de los ingresos (totales y homogéneos) y devoluciones por figuras.....	3
Cuadro A10: Campaña IRPF 2011 (datos hasta septiembre).....	4
II. CUADROS ESTADÍSTICOS	1
1. Ingresos tributarios por conceptos y distribución entre Administraciones.....	2
Cuadro 1.1. Resumen. Mes y acumulado.....	2
Cuadro 1.2. Evolución. Mes y acumulado.....	3
Cuadro 1.3. Detalle. Mes.....	4
Cuadro 1.4. Detalle. Acumulado.....	5
2. Devoluciones, Participación de las AATT y otras minoraciones. Ingresos brutos.....	6
Cuadro 2.1. Devoluciones, Partic. de las AATT y otras minoraciones. Mes y acumulado.....	6
Cuadro 2.2. Devoluciones. Evolución.....	7
Cuadro 2.3. Participación de las AATT y otras minoraciones. Evolución.....	8
Cuadro 2.4. Ingresos brutos. Mes y acumulado.....	9
3. Ingresos tributarios homogéneos.....	10
Cuadro 3.1. Resumen. Mes y acumulado.....	10
Cuadro 3.2. Evolución.....	11
Cuadro 3.3. Ingresos brutos homogéneos. Mes y acumulado.....	12
4. Ingresos tributarios por conceptos y Centros gestores.....	13
Cuadro 4.1. Mes.....	13-18
Cuadro 4.2. Acumulado (salvo enero).....	19-24
III. GRÁFICOS	1
1. Ingresos Tributarios. Millones de euros, tasa anual y tasa anual homogénea con MM12.....	2
2. IRPF y Sociedades. Millones de euros, tasa anual y tasa anual homogénea con MM12.....	3
3. IVA e II. Especiales. Millones de euros, tasa anual y tasa anual homogénea con MM12.....	4



IV. RESUMEN DE CAMBIOS NORMATIVOS.....	1-3
V. NOTAS EXPLICATIVAS Y FUENTES.....	1
1. Medida de los ingresos en términos de caja.....	2
2. Ámbito del Presupuesto de Ingresos No Financieros.....	2
3. Conexión con el Sistema de Autoliquidaciones de la AEAT. Clasificaciones de los ingresos.....	3
4. Sistema de Financiación Territorial.....	3
5. Ingresos tributarios homogéneos.....	4
6. Serie trimestral de impuestos devengados.....	4
7. Representaciones gráficas.....	5
8. Ingresos por Delegaciones y Servicios Centrales.....	6
9. Otras informaciones periódicas.....	7



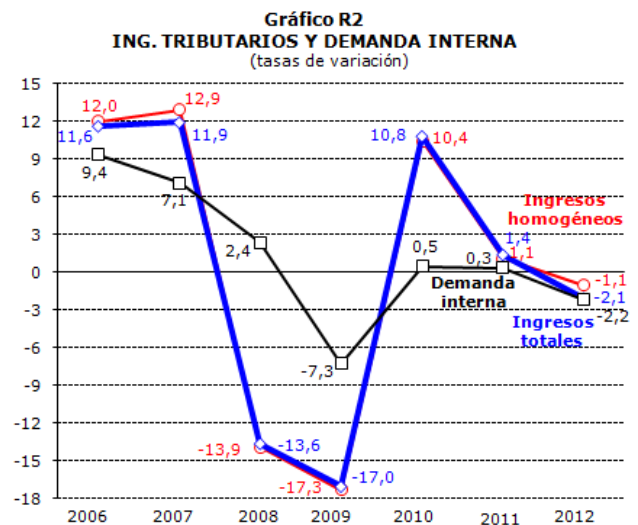
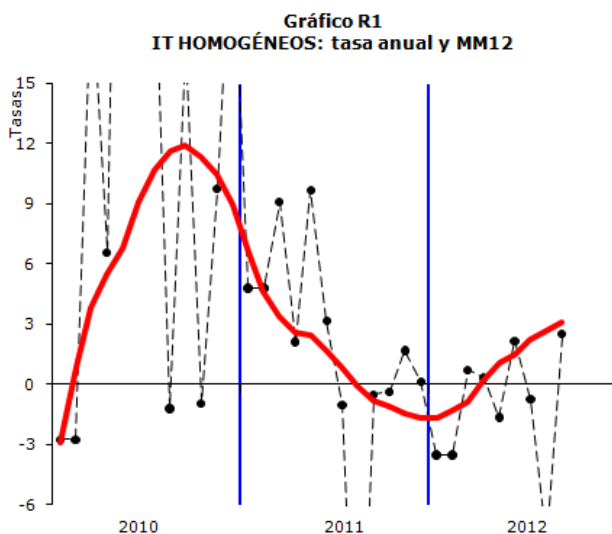
I. EVOLUCIÓN DE LOS INGRESOS TRIBUTARIOS

1. Principales resultados.

Hasta septiembre los ingresos tributarios totales disminuyen un 2,1%, dos puntos y medio menos que la caída que acumulaban hasta agosto (-4,6%, Cuadros R1, 1.1 y 1.2, Gráfico R2). El menor descenso se debe al fuerte incremento de los ingresos en septiembre (15,7%) que obedece a tres causas:

- (1) Los cambios en el calendario en los pagos y devoluciones de las retenciones por intereses de la Deuda Pública: en septiembre del año pasado se devolvieron las cantidades ingresadas en agosto, mientras que en este año esas devoluciones se hicieron el mes pasado. Esta modificación del calendario supone un incremento de los ingresos de unos 1.400 millones.
- (2) El menor ritmo de crecimiento de las devoluciones. Como ya se había comentado en Avances anteriores, el exceso de devoluciones que se observaba en la primera mitad del año se iba a ir absorbiendo en el tramo final del mismo. En septiembre parte del aumento de los ingresos líquidos tiene su origen en esta ralentización de las devoluciones.
- (3) El incremento de los ingresos brutos por IVA provocado por el efecto anticipación de compras en vísperas de la subida de tipos del 1 de septiembre y, en menor medida, por el aumento del IVA de importación que ya incluye el impacto de dicha subida en los primeros días de vigencia. Hasta agosto los ingresos brutos por IVA se redujeron un 5%; con el dato de septiembre este descenso pasa a ser del 4%.

Los ingresos homogéneos corrigen las distorsiones ocasionadas por los dos primeros elementos, los cambios en el calendario de la Deuda Pública y el diferente grado de ejecución de las devoluciones. **Estos ingresos homogéneos disminuyen, hasta septiembre, un 1,1%, cinco décimas menos que la tasa acumulada hasta agosto** (Cuadros R1, 3.1 y 3.2, Gráfico R2).





Eliminada en gran medida la presión a la baja que causaba el exceso de devoluciones, la evolución de los ingresos en el conjunto del año tiene tres determinantes: **la caída de las bases imponibles** en algo más del 3%; el aumento de los **ingresos ligados a aplazamientos de períodos anteriores y a las actividades de control** que, con un crecimiento superior al 20%, aportan alrededor de 1.800 millones; y el impulso de **las medidas de consolidación fiscal**.

El impacto de estas medidas se detallan en el Cuadro 0. **Hasta el momento, el impacto se estima en 1.355 millones** (casi un 1,2% de los ingresos).

Los cambios con respecto al cuadro del mes pasado son los siguientes:

- Dado que en septiembre se presentan las autoliquidaciones de retenciones e IVA de julio y agosto, se han añadido dos meses del impacto del gravamen complementario del IRPF en retenciones del trabajo y del capital y de la reducción del IVA de la vivienda;
- Se ha incluido el impacto sobre las retenciones del trabajo de la eliminación de la paga extra de diciembre en las AAPP, que ha dado lugar al recálculo de los tipos aplicables;
- Se ha actualizado el impacto en la cuota del Impuesto sobre Sociedades, que irá modificándose a medida que presenten sus declaraciones las empresas cuyo ejercicio no coincide con el año natural;
- Se recoge por primera vez la subida de tipos de IVA de septiembre, que ya ha tenido efecto sobre las importaciones realizadas en la primera parte del mes de septiembre (también se incluyen los restos de la subida de julio de 2010 correspondientes a devoluciones anuales solicitadas a finales de 2011 y realizadas a lo largo de este año);
- Se ha añadido un mes más en tabaco y en la supresión de la devolución del gasóleo profesional.

Cuadro 0
AJUSTES POR IMPACTOS DE CAMBIOS NORMATIVOS

	2012					TOTAL
	IRPF	SOC	IVA	IIEE	OTROS	
TOTAL	2.583	-656	-856	199	85	1.355
Gravamen complementario	2.486	189			85	2.760
· Retenciones trabajo	2.045					2.045
· Retenciones capital	441	189				630
· Retenciones no residentes					85	85
Subida tipo para rentas > 120.000 €	27					27
Supresión deducción nacimiento	130					130
Supresión paga extra AAPP	-60					-60
Aumento pago fraccionado Sociedades		823				823
Impacto cambios 2011 en cuota Sociedades		-1.668				-1.668
Aumento de tipos en el IVA			-98			-98
· Julio de 2010			-178			-178
· Septiembre de 2012			80			80
Rebaja tipo IVA vivienda al 4%			-758			-758
· Ingresos brutos			-693			-693
· Devoluciones			-65			-65
Subida tipos tabaco marzo				159		159
Supresión devolución gasóleo				40		40



2. Evolución de los principales conceptos

- Hasta septiembre el IRPF aumenta un 1,6% gracias a las medidas normativas y a los ingresos procedentes de aplazamientos y actuaciones de control. El ritmo de crecimiento se ha moderado respecto a las tasas que se registraban antes del verano por cuatro motivos: el menor crecimiento de las retenciones de las Grandes Empresas que acusan el empeoramiento del mercado de trabajo; el aumento de la deuda pendiente por retenciones del trabajo de las CCAA; la disminución de las retenciones del conjunto de las AAPP por la caída del empleo, las retribuciones y el tipo medio, reajustado por la supresión de la paga extra de diciembre; y la desaceleración que se observa en los últimos meses en las rentas de capital. Si se corrigen el diferente calendario de devoluciones y la deuda de las CCAA, el crecimiento, en términos homogéneos, se sitúa en el 2,9%.

Cuadro R1
EVOLUCION DE INGRESOS (totales y homogéneos) Y DEVOLUCIONES POR FIGURAS
Tasas de variación anual

	2010	2011	2012*	IV.10	I.11	II.11	III.11	IV.11	I.12	II.12	III.12
Ingresos tributarios totales	10.8	1.4	-2.1	3.8	2.9	6.2	-5.6	3.8	-5.9	-0.7	0.6
· I. Renta de las Personas Físicas	4,9	4,2	1,6	3,1	2,5	13,4	0,4	4,5	-0,2	5,2	1,1
· I. Sociedades	-19,8	2,5	-3,6	-16,0	-42,4	-11,2	-9,9	37,3	---	24,6	-9,2
· I. sobre el Valor Añadido	46,2	0,4	-5,3	19,8	8,0	11,3	-12,1	-4,3	-9,1	-11,2	5,8
· I. Especiales	2,4	-4,2	-4,8	-3,0	-2,8	-5,1	-1,0	-7,7	-2,2	-8,4	-3,5
· Resto ingresos	5,8	-5,5	-4,1	6,7	-1,8	6,0	-17,5	-9,2	-12,5	-6,9	8,7
Devoluciones	-19.3	-3.0	3.0	-7.7	3.9	-6.1	3.8	-9.1	18.6	1.9	-4.9
· I. Renta de las Personas Físicas	-6,0	-12,6	-1,2	-0,5	-11,4	-16,1	-1,8	-17,0	-22,4	-1,9	5,3
· I. Sociedades	-3,7	-20,3	38,6	-7,9	5,8	32,0	-18,7	-36,6	49,4	16,2	36,3
· I. sobre el Valor Añadido	-30,5	4,7	-1,6	-11,7	5,7	0,0	7,4	6,9	12,8	2,1	-14,0
· I. Especiales	9,6	18,3	-28,0	38,7	-0,6	2,6	49,5	22,3	-26,5	4,2	-57,1
· Resto ingresos	27,6	27,2	14,4	36,6	9,2	25,4	30,2	52,0	32,4	36,6	-7,2
Ingresos tributarios homogéneos	10.4	1.1	-1.1	6.0	5.6	3.7	-4.0	0.3	-2.7	0.3	-0.5
· I. Renta de las Personas Físicas	4,7	3,5	2,9	3,8	2,0	6,6	2,9	3,5	-0,6	8,2	3,1
· I. Sociedades	-18,3	-3,7	4,1	-15,4	-21,3	-11,4	-14,2	20,0	37,5	24,0	-11,2
· I. sobre el Valor Añadido	43,6	2,8	-5,7	28,1	15,2	12,0	-7,8	-8,0	-6,2	-10,7	-0,3
· I. Especiales	2,3	-4,4	-4,7	-2,8	-3,0	-5,4	-1,2	-8,2	-1,8	-8,4	-3,6
· Resto ingresos	9,7	-5,2	-4,6	9,2	3,2	2,0	-16,9	-7,9	-8,9	-8,6	4,6

*Tasas calculadas para el periodo del trimestre o año del que existe información

- En el Impuesto sobre Sociedades los ingresos caen, hasta septiembre, un 3,6%.** Hasta agosto habían disminuido un 12,3% y antes habían estado creciendo a ritmos superiores al 20%. Esta irregularidad es consecuencia, principalmente, del cambiante calendario de ingresos por retenciones sobre intereses de Deuda Pública. **En términos homogéneos**, que elimina este problema, **el crecimiento se estima en un 4,1%** que es prácticamente la misma cifra del mes pasado (4,5%). Por el momento los cambios normativos juegan en contra del impuesto, pero a partir del próximo mes en el que entren en vigor las medidas aprobadas en julio sucederá lo contrario. El principal impulso a los ingresos viene hasta ahora de los ingresos por actas de inspección, con un incremento de 846 millones, por los que hasta septiembre se ha recaudado tanto como en todo el año 2011.
- La recaudación por IVA desciende un 5,3% hasta septiembre (5,7% en términos homogéneos).** En la primera parte del año los ingresos del IVA registraron descensos del 10% por el gran volumen de devoluciones realizadas. En los últimos meses esa caída se había ido moderando y, en septiembre, esta tendencia se ha acentuado por el aumento del IVA bruto provocado por la anticipación de compras en agosto y por los primeros ingresos procedentes de la subida de tipos en el IVA de importación. Continúa el elevado crecimiento (16,5%) de los ingresos por aplazamientos de períodos anteriores.



El Cuadro A10 muestra los datos de la Campaña del IRPF 2011 hasta septiembre. La cuota a ingresar no tiene nueva información relevante, a la espera del ingreso del segundo plazo, y, por ello, mantiene la caída de meses anteriores (-2,0%). Las devoluciones de ejercicio retroceden un -8,8% por la supresión de la deducción por nacimiento, en tanto que las devoluciones de campaña crecen un 0,7% y presentan un grado de ejecución similar al del ejercicio anterior.

Cuadro A10
CAMPAÑA IRPF 2011 (datos hasta septiembre)

	Importe realizado (mill. €)			Porcentaje realización		
	IRPF 2011	IRPF 2010	%	IRPF 2011	IRPF 2010	Diferen- cia
INGRESOS	4.005	4.088	-2,0%	66,1%	66,1%	0,0%
DEVOLUCIONES	9.922	10.882	-8,8%	84,6%	85,9%	-1,3%
Campaña	9.179	9.113	0,7%	83,5%	83,6%	-0,1%
Madres trabajadoras	743	774	-4,0%	100,0%	100,0%	0,0%
Nacimiento hijos	0	996	----		100,0%	-100,0%
CUOTA DIFERENCIAL	-5.917	-6.795	12,9%	104,3%	104,8%	-0,5%

- **Los ingresos por Impuestos Especiales caen un 4,8%, la misma tasa que hasta agosto.** Este mes los ingresos en Labores del Tabaco se reducen un 11,9%, compensando el fuerte aumento que se había producido en agosto. En el acumulado del año el descenso es también del 4,8%. En Hidrocarburos se observan menores caídas que en meses anteriores: en septiembre la disminución es del 5,6%, frente al descenso del 7% en el conjunto del año. Y en Electricidad se registra un considerable aumento de los ingresos (46 millones, un 52,3%) debido, en su mayor parte, al hecho de que en septiembre de 2011 se devolvieron 33 millones de ejercicios anteriores. En el período enero-septiembre el crecimiento se eleva al 8,9%.
- Las **devoluciones** realizadas hasta septiembre, sin Deuda Pública, superan en 256 millones a las realizadas en el mismo periodo de 2011. En el Impuesto sobre Sociedades se han devuelto 874 millones más que el año pasado, pero en el IVA (sin ajustes forales) y en el IRPF se han realizado, respectivamente, 420 y 127 millones menos. En comparación con una campaña tipo, las devoluciones de este año son 629 millones superiores a las de dicha campaña tipo. De ellos, 919 millones corresponden al Impuesto sobre Sociedades, mientras que en el IRPF habría un retraso de 252 millones y en el IVA de 38 millones.



II. CUADROS ESTADÍSTICOS



1. INGRESOS TRIBUTARIOS POR CONCEPTOS Y DISTRIBUCIÓN ENTRE ADMINISTRACIONES

Cuadro 1.1
RESUMEN. MES Y ACUMULADO
(En millones de euros)

EN EL MES	AÑO 2012			AÑO 2011			% 12/11	
	Estado	AA.TT.	Total	Estado	AA.TT.	Total	Estado	Total
CAP. I - IMPUESTOS DIRECTOS								
I. Renta de las Personas Físicas	4.858	2.718	7.576	4.313	3.087	7.400	12,6	2,4
I. Sociedades	791		791	-76		-76	---	---
I. Renta de no Residentes	253		253	-427		-427	---	---
Resto Capítulo I	20		20	6		6	258,8	258,8
TOTAL CAPÍTULO I	5.924	2.718	8.642	3.816	3.087	6.903	55,2	25,2
CAP. II - IMPUESTOS INDIRECTOS								
Impuesto sobre el Valor Añadido	4.761	1.764	6.525	3.813	2.011	5.823	24,9	12,1
+ Importaciones	715		715	685		685	4,3	4,3
+ Operaciones Interiores	4.047	1.764	5.811	3.128	2.011	5.138	29,4	13,1
Impuestos Especiales	885	804	1.689	717	1.054	1.772	23,4	-4,7
+ Alcohol y bebidas derivadas	52	32	83	35	40	74	48,4	11,8
+ Cerveza	18	12	30	16	14	30	13,7	1,3
+ Productos intermedios	0	1	1	0	1	1	-23,8	-22,9
+ Hidrocarburos	365	387	752	314	482	797	16,0	-5,6
+ Labores del Tabaco	427	260	687	380	401	780	12,5	-11,9
+ Electricidad	24	112	135	-28	117	89	---	52,3
+ Otros	0		0	0		0	---	---
Impuesto sobre primas de seguro	231		231	236		236	-2,3	-2,3
Tráfico exterior	146		146	138		138	6,0	6,0
Resto Capítulo II	0		0	0		0	16,6	16,6
TOTAL CAPÍTULO II	6.024	2.567	8.591	4.904	3.065	7.969	22,8	7,8
CAP. III - TASAS Y OTROS INGRESOS	131		131	133		133	-1,8	-1,8
TOTAL GENERAL	12.078	5.285	17.363	8.853	6.152	15.005	36,4	15,7

DESDE ENERO HASTA EL MES	AÑO 2012			AÑO 2011			% 12/11	
	Estado	AA.TT.	Total	Estado	AA.TT.	Total	Estado	Total
CAP. I - IMPUESTOS DIRECTOS								
I. Renta de las Personas Físicas	16.329	35.971	52.300	23.698	27.782	51.480	-31,1	1,6
I. Sociedades	9.578		9.578	9.941		9.941	-3,6	-3,6
I. Renta de no Residentes	1.380		1.380	1.589		1.589	-13,2	-13,2
Resto Capítulo I	164		164	96		96	70,8	70,8
TOTAL CAPÍTULO I	27.451	35.971	63.422	35.324	27.782	63.106	-22,3	0,5
CAP. II - IMPUESTOS INDIRECTOS								
Impuesto sobre el Valor Añadido	7.329	28.787	36.117	20.029	18.097	38.126	-63,4	-5,3
+ Importaciones	6.339		6.339	6.664		6.664	-4,9	-4,9
+ Operaciones Interiores	991	28.787	29.778	13.365	18.097	31.462	-92,6	-5,4
Impuestos Especiales	2.251	11.534	13.785	4.995	9.482	14.478	-54,9	-4,8
+ Alcohol y bebidas derivadas	63	487	549	207	360	567	-69,8	-3,1
+ Cerveza	20	180	201	73	127	200	-72,1	0,3
+ Productos intermedios	2	11	13	5	8	13	-54,8	0,4
+ Hidrocarburos	821	5.686	6.507	2.658	4.339	6.997	-69,1	-7,0
+ Labores del Tabaco	1.256	4.148	5.405	2.082	3.597	5.679	-39,7	-4,8
+ Electricidad	89	1.022	1.111	-31	1.052	1.020	---	8,9
+ Otros	0		0	1		1	---	---
Impuesto sobre primas de seguro	1.058		1.058	1.086		1.086	-2,6	-2,6
Tráfico exterior	1.071		1.071	1.145		1.145	-6,5	-6,5
Resto Capítulo II	65		65	11		11	478,4	478,4
TOTAL CAPÍTULO II	11.775	40.321	52.096	27.267	27.579	54.846	-56,8	-5,0
CAP. III - TASAS Y OTROS INGRESOS	1.511		1.511	1.546		1.546	-2,3	-2,3
TOTAL GENERAL	40.737	76.292	117.029	64.137	55.361	119.498	-36,5	-2,1



INGRESOS TRIBUTARIOS POR CONCEPTOS Y DISTRIBUCIÓN ENTRE ADMINISTRACIONES

Cuadro 1.2: EVOLUCIÓN. MES Y ACUMULADO
(en millones de euros)

	MENSUAL						ACUMULADA					
	IRPF	IS	IVA	IIEE	Resto	TOTAL	IRPF	IS	IVA	IIEE	Resto	TOTAL
2011												
Ene	10.636	891	779	1.742	1.189	15.237	10.636	891	779	1.742	1.189	15.237
Feb	4.599	-536	12.904	1.392	93	18.451	15.235	355	13.683	3.133	1.282	33.688
Mar	4.441	42	2.067	1.392	450	8.393	19.676	397	15.750	4.526	1.732	42.080
Abr	8.389	3.239	7.081	1.592	1.183	21.484	28.065	3.635	22.831	6.118	2.915	63.564
May	1.815	245	2.505	1.561	451	6.577	29.879	3.880	25.337	7.679	3.366	70.141
Jun	2.418	125	1.428	1.723	513	6.207	32.297	4.005	26.764	9.402	3.879	76.348
Jul	11.724	759	6.336	1.707	504	21.029	44.021	4.764	33.100	11.109	4.383	97.377
Ago	59	5.253	-798	1.597	1.005	7.116	44.080	10.017	32.302	12.706	5.388	104.493
Sep	7.400	-76	5.823	1.772	86	15.005	51.480	9.941	38.126	14.478	5.475	119.498
Oct	8.056	5.718	7.360	1.530	853	23.516	59.536	15.658	45.485	16.007	6.327	143.014
Nov	5.691	-1.043	2.644	1.474	173	8.938	65.227	14.615	48.129	17.481	6.500	151.953
Dic	4.576	1.996	1.173	1.502	560	9.807	69.803	16.611	49.302	18.983	7.061	161.760
2012												
Ene	10.161	117	285	1.605	1.103	13.271	10.161	117	285	1.605	1.103	13.271
Feb	4.644	-504	12.057	1.424	-50	17.572	14.805	-387	12.342	3.029	1.054	30.842
Mar	4.826	76	1.981	1.396	461	8.740	19.631	-311	14.323	4.424	1.515	39.582
Abr	8.346	4.042	6.633	1.669	1.216	21.905	27.977	3.730	20.955	6.093	2.731	61.487
May	2.132	-155	1.827	1.373	64	5.242	30.109	3.576	22.782	7.466	2.796	66.729
Jun	2.803	611	1.318	1.423	718	6.874	32.912	4.187	24.100	8.890	3.514	73.603
Jul	12.090	1.700	5.954	1.562	1.332	22.638	45.002	5.886	30.054	10.452	4.846	96.240
Ago	-278	2.900	-463	1.645	-378	3.426	44.724	8.786	29.592	12.097	4.467	99.666
Sep	7.576	791	6.525	1.689	781	17.363	52.300	9.578	36.117	13.785	5.249	117.029
Oct												
Nov												
Dic												

TASAS DE VARIACIÓN (%)

	IRPF	IS	IVA	IIEE	Resto	TOTAL	IRPF	IS	IVA	IIEE	Resto	TOTAL
2007	15,6	20,5	2,2	6,4	24,5	11,9	15,6	20,5	2,2	6,4	24,5	11,9
2008	-1,8	-39,1	-14,0	-1,1	-5,0	-13,6	-1,8	-39,1	-14,0	-1,1	-5,0	-13,6
2009	-10,5	-26,1	-30,1	-1,1	-2,2	-17,0	-10,5	-26,1	-30,1	-1,1	-2,2	-17,0
2010	4,9	-19,8	46,2	2,4	5,8	10,8	4,9	-19,8	46,2	2,4	5,8	10,8
2011	4,2	2,5	0,4	-4,2	-5,5	1,4	4,2	2,5	0,4	-4,2	-5,5	1,4

	MENSUAL						ACUMULADA					
	IRPF	IS	IVA	IIEE	Resto	TOTAL	IRPF	IS	IVA	IIEE	Resto	TOTAL
2011												
Ene	2,4	115,8	56,6	4,0	91,3	12,1	2,4	115,8	56,6	4,0	91,3	12,1
Feb	4,5	---	4,6	-13,1	-90,7	-8,5	3,1	-71,2	6,6	-4,4	-21,1	-0,2
Mar	0,7	---	18,8	1,0	223,2	17,8	2,5	-42,4	8,0	-2,8	-1,8	2,9
Abr	3,1	-9,1	21,9	-9,4	33,9	6,6	2,7	-14,5	12,0	-4,6	10,1	4,2
May	36,4	93,8	23,1	-0,9	14,1	20,4	4,3	-11,4	13,0	-3,9	10,7	5,5
Jun	45,5	-66,4	-30,4	-4,7	-31,3	-6,5	6,5	-15,7	9,4	-4,0	2,4	4,4
Jul	1,8	-49,3	-14,4	1,8	-58,0	-9,7	5,2	-23,8	3,8	-3,2	-12,1	1,0
Ago	-86,0	19,5	-38,0	-9,1	---	20,3	4,3	-5,9	3,2	-3,9	9,7	2,1
Sep	3,1	---	-4,6	4,5	-89,3	-9,0	4,1	-12,3	1,9	-3,0	-4,3	0,6
Oct	2,6	10,0	6,1	-5,3	10,4	5,1	3,9	-5,3	2,6	-3,2	-2,6	1,3
Nov	7,3	---	1,4	-11,1	-63,1	-10,5	4,2	-11,4	2,5	-3,9	-6,7	0,5
Dic	4,4	---	-45,2	-6,7	10,9	17,5	4,2	2,5	0,4	-4,2	-5,5	1,4
2012												
Ene	-4,5	-86,9	-63,4	-7,9	-7,2	-12,9	-4,5	-86,9	-63,4	-7,9	-7,2	-12,9
Feb	1,0	6,0	-6,6	2,3	---	-4,8	-2,8	---	-9,8	-3,3	-17,8	-8,4
Mar	8,7	80,7	-4,2	0,2	2,5	4,1	-0,2	---	-9,1	-2,2	-12,5	-5,9
Abr	-0,5	24,8	-6,3	4,8	2,8	2,0	-0,3	2,6	-8,2	-0,4	-6,3	-3,3
May	17,5	---	-27,1	-12,1	-85,7	-20,3	0,8	-7,8	-10,1	-2,8	-16,9	-4,9
Jun	15,9	388,6	-7,7	-17,4	40,0	10,7	1,9	4,5	-10,0	-5,5	-9,4	-3,6
Jul	3,1	124,0	-6,0	-8,5	164,4	7,6	2,2	23,6	-9,2	-5,9	10,6	-1,2
Ago	---	-44,8	42,0	3,0	---	-51,9	1,5	-12,3	-8,4	-4,8	-17,1	-4,6
Sep	2,4	---	12,1	-4,7	---	15,7	1,6	-3,6	-5,3	-4,8	-4,1	-2,1
Oct												
Nov												
Dic												

(En miles de euros)

DESIGNACIÓN DE LOS INGRESOS	RECAUDACIÓN								%	
	AÑO 2012				AÑO 2011					
	ESTADO	CC.AA.	CC.LL.	TOTAL	ESTADO	CC.AA.	CC.LL.	TOTAL	ESTADO	TOTAL
CAPÍTULO I - IMPUESTOS DIRECTOS										
I. R. P. F.	4.858.437	2.660.384	57.516	7.576.337	4.313.010	3.021.785	65.118	7.399.913	12,6	2,4
- Retenciones trabajo	7.098.578			7.098.578	6.940.592			6.940.592	2,3	2,3
- Retenciones de arrendamientos	97.794			97.794	89.281			89.281	9,5	9,5
- Retenciones Fondos Inversión	48.444			48.444	35.840			35.840	35,2	35,2
- Retenciones capital	702.440			702.440	726.897			726.897	-3,4	-3,4
- Pagos fraccionados	11.168			11.168	8.953			8.953	24,7	24,7
- Cuota diferencial I.R.P.F.	-368.821			-368.821	-388.384			-388.384	---	---
- Otras devoluciones y minoraciones	-2.731.166	2.660.384	57.516	-13.266	-3.100.169	3.021.785	65.118	-13.266	---	---
Impuesto sobre Sociedades	791.486			791.486	-75.798			-75.798	---	---
- Retenciones de arrendamientos	34.203			34.203	32.280			32.280	6,0	6,0
- Retenciones Fondos Inversión	20.622			20.622	15.260			15.260	35,1	35,1
- Retenciones capital	296.883			296.883	-480.822			-480.822	---	---
- Pagos fraccionados	1.064			1.064	6.384			6.384	-83,3	-83,3
- Grav.Esp. s/Dividendos	81.512			81.512	0			0	---	---
- Cuota diferencial Sociedades	357.202			357.202	351.100			351.100	1,7	1,7
Impuesto Renta no Residentes	253.324			253.324	-426.542			-426.542	---	---
- Retenciones y Otros	254.777			254.777	-300.591			-300.591	---	---
- Cuota diferencial	-1.453			-1.453	-125.951			-125.951	---	---
Resto del Capítulo I	20.375			20.375	5.679			5.679	258,8	258,8
TOTAL CAPÍTULO I	5.923.622	2.660.384	57.516	8.641.522	3.816.349	3.021.785	65.118	6.903.252	55,2	25,2
CAPÍTULO II - IMPUESTOS INDIRECTOS										
I. V. A.	4.761.334	1.760.710	3.087	6.525.131	3.812.515	1.969.686	40.836	5.823.037	24,9	12,1
- I.V.A. Bruto	7.932.506			7.932.506	7.790.177			7.790.177	1,8	1,8
- Importaciones	714.652			714.652	685.550			685.550	4,2	4,2
- Grandes empresas y Exportadores	6.732.313			6.732.313	6.666.833			6.666.833	1,0	1,0
- Pymes	108.947			108.947	119.165			119.165	-8,6	-8,6
- Resto de operaciones	376.594			376.594	318.629			318.629	18,2	18,2
- Devoluciones	1.407.375			1.407.375	1.967.140			1.967.140	-28,5	-28,5
- Participación AA.TT	1.763.797	1.760.710	3.087	1.763.797	2.010.522	1.969.686	40.836	2.010.522	-12,3	-12,3
Impuestos Especiales	885.205	801.609	2.002	1.688.816	717.116	1.035.379	19.043	1.771.538	23,4	-4,7
- Alcohol	51.569	31.569	2	83.140	34.745	39.267	328	74.340	48,4	11,8
- Cerveza	18.210	12.281	4	30.495	16.019	13.831	243	30.093	13,7	1,3
- Productos intermedios	253	702	0	955	332	900	7	1.239	-23,8	-22,9
- Hidrocarburos	364.681	386.259	854	751.794	314.388	472.624	9.765	796.777	16,0	-5,6
- Labores del Tabaco	427.151	259.064	1.142	687.357	379.582	391.912	8.700	780.194	12,5	-11,9
- Electricidad	23.607	111.734	0	135.341	-27.955	116.845	0	88.890	---	52,3
- Otros	-266			-266	5			5	---	---
Primas de Seguros	230.793			230.793	236.178			236.178	-2,3	-2,3
Tráfico exterior	146.202			146.202	137.991			137.991	6,0	6,0
- Tarifa Exterior Común	143.335			143.335	136.481			136.481	5,0	5,0
- Exacciones Agrícolas	2.867			2.867	1.510			1.510	89,9	89,9
Imp. actividades juego. Estado	0			0	0			0	---	---
Resto Capítulo II	211			211	181			181	16,6	16,6
TOTAL CAPÍTULO II	6.023.745	2.562.319	5.089	8.591.153	4.903.981	3.005.065	59.879	7.968.925	22,8	7,8
CAPÍTULO III - TASAS Y OTROS INGRESOS										
Tasa Radioeléctrica	-19.303			-19.303	-14.054			-14.054	---	---
Otras Tasas	43.435			43.435	50.269			50.269	-13,6	-13,6
Resto del Capítulo III	106.462			106.462	96.795			96.795	10,0	10,0
TOTAL CAPÍTULO III	130.594			130.594	133.010			133.010	-1,8	-1,8
TOTAL INGRESOS TRIBUTARIOS	12.077.961	5.222.703	62.605	17.363.269	8.853.340	6.026.850	124.997	15.005.187	36,4	15,7

(En miles de euros)

DESIGNACIÓN DE LOS INGRESOS	RECAUDACIÓN								%	
	AÑO 2012				AÑO 2011					
	ESTADO	CC.AA.	CC.LL.	TOTAL	ESTADO	CC.AA.	CC.LL.	TOTAL	ESTADO	TOTAL
CAPÍTULO I - IMPUESTOS DIRECTOS										
I. R. P. F.	16.329.271	35.418.765	552.316	52.300.352	23.698.134	27.196.068	585.724	51.479.926	-31,1	1,6
- Retenciones trabajo	50.049.897			50.049.897	49.668.576			49.668.576	0,8	0,8
- Retenciones de arrendamientos	1.515.769			1.515.769	1.507.270			1.507.270	0,6	0,6
- Retenciones Fondos Inversión	243.965			243.965	270.974			270.974	-10,0	-10,0
- Retenciones capital	4.272.973			4.272.973	3.958.705			3.958.705	7,9	7,9
- Pagos fraccionados	1.541.953			1.541.953	1.633.586			1.633.586	-5,6	-5,6
- Cuota diferencial I.R.P.F.	-5.204.809			-5.204.809	-5.345.879			-5.345.879	---	---
- Otras devoluciones y minoraciones	-36.090.477	35.418.765	552.316	-119.396	-27.995.098	27.196.068	585.724	-213.306	---	---
Impuesto sobre Sociedades	9.577.915			9.577.915	9.940.731			9.940.731	-3,6	-3,6
- Retenciones de arrendamientos	587.039			587.039	593.283			593.283	-1,1	-1,1
- Retenciones Fondos Inversión	103.758			103.758	115.317			115.317	-10,0	-10,0
- Retenciones capital	1.789.379			1.789.379	1.642.605			1.642.605	8,9	8,9
- Pagos fraccionados	3.182.447			3.182.447	2.624.851			2.624.851	21,2	21,2
- Grav.Esp. s/Dividendos	83.098			83.098	0			0	---	---
- Cuota diferencial Sociedades	3.832.194			3.832.194	4.964.675			4.964.675	-22,8	-22,8
Impuesto Renta no Residentes	1.379.762			1.379.762	1.589.443			1.589.443	-13,2	-13,2
- Retenciones y Otros	1.326.357			1.326.357	1.544.477			1.544.477	-14,1	-14,1
- Cuota diferencial	53.405			53.405	44.966			44.966	18,8	18,8
Resto del Capítulo I	164.108			164.108	96.071			96.071	70,8	70,8
TOTAL CAPÍTULO I	27.451.056	35.418.765	552.316	63.422.137	35.324.379	27.196.068	585.724	63.106.171	-22,3	0,5
CAPÍTULO II - IMPUESTOS INDIRECTOS										
I. V. A.	7.329.346	28.340.142	447.144	36.116.632	20.028.683	17.727.180	369.660	38.125.523	-63,4	-5,3
- I.V.A. Bruto	55.124.690			55.124.690	57.445.137			57.445.137	-4,0	-4,0
- Importaciones	6.342.533			6.342.533	6.670.287			6.670.287	-4,9	-4,9
- Grandes empresas y Exportadores	30.788.729			30.788.729	31.993.453			31.993.453	-3,8	-3,8
- Pymes	13.919.748			13.919.748	15.255.374			15.255.374	-8,8	-8,8
- Resto de operaciones	4.073.680			4.073.680	3.526.023			3.526.023	15,5	15,5
- Devoluciones	19.008.058			19.008.058	19.319.614			19.319.614	-1,6	-1,6
- Participación AA.TT	28.787.286	28.340.142	447.144	18.096.840	17.727.180	369.660		59,1		
Impuestos Especiales	2.251.337	11.419.050	114.943	13.785.330	4.995.223	9.318.413	164.041	14.477.677	-54,9	-4,8
- Alcohol	62.545	481.538	5.274	549.357	206.901	353.403	6.793	567.097	-69,8	-3,1
- Cerveza	20.496	178.206	2.116	200.818	73.377	124.480	2.438	200.295	-72,1	0,3
- Productos intermedios	2.215	10.866	119	13.200	4.899	8.100	151	13.150	-54,8	0,4
- Hidrocarburos	820.608	5.627.572	58.553	6.506.733	2.658.290	4.253.621	84.970	6.996.881	-69,1	-7,0
- Labores del Tabaco	1.256.425	4.099.293	48.881	5.404.599	2.082.389	3.527.206	69.689	5.679.284	-39,7	-4,8
- Electricidad	89.368	1.021.575	0	1.110.943	-31.445	1.051.603	0	1.020.158	---	8,9
- Otros	-320			-320	812			812	---	---
Primas de Seguros	1.057.953			1.057.953	1.086.465			1.086.465	-2,6	-2,6
Tráfico exterior	1.070.926			1.070.926	1.145.042			1.145.042	-6,5	-6,5
- Tarifa Exterior Común	1.030.849			1.030.849	1.130.319			1.130.319	-8,8	-8,8
- Exacciones Agrícolas	40.077			40.077	14.723			14.723	172,2	172,2
Imp. actividades juego. Estado	53.937			53.937	0			0	---	---
Resto Capítulo II	11.078			11.078	11.241			11.241	-1,5	-1,5
TOTAL CAPÍTULO II	11.774.577	39.759.192	562.087	52.095.856	27.266.654	27.045.593	533.701	54.845.948	-56,8	-5,0
CAPÍTULO III - TASAS Y OTROS INGRESOS										
Tasa Radioeléctrica	69.046			69.046	99.704			99.704	-30,7	-30,7
Otras Tasas	581.098			581.098	491.056			491.056	18,3	18,3
Resto del Capítulo III	860.892			860.892	955.487			955.487	-9,9	-9,9
TOTAL CAPÍTULO III	1.511.036			1.511.036	1.546.247			1.546.247	-2,3	-2,3
TOTAL INGRESOS TRIBUTARIOS	40.736.669	75.177.957	1.114.403	117.029.029	64.137.280	54.241.661	1.119.425	119.498.366	-36,5	-2,1



**2. DEVOLUCIONES, PARTICIPACIÓN DE LAS AA.TT. Y OTRAS
MINORACIONES. INGRESOS BRUTOS**

Cuadro 2.1

DEVOLUCIONES, PARTICIPACIÓN DE LAS AA.TT. Y OTRAS MINORACIONES. MES Y ACUMULADO

(En millones de euros)

	PERIODO: MES DE SEPTIEMBRE				PERIODO: ENERO-SEPTIEMBRE			
	2012	2011	Comparación 12/11		2012	2011	Comparación 12/11	
			Diferencia	%			Diferencia	%
I. Renta de las Personas Físicas	498	509	-11	-2,1	10.387	10.514	-127	-1,2
+ Cuota diferencial	496	505	-9	-1,8	10.284	10.418	-134	-1,3
+ Otras devoluciones	3	4	-2	-38,1	103	96	7	7,1
+ D. G. del Tesoro y Política Financiera	0	0	0	---	0	0	0	---
I. Sociedades	39	826	-787	-95,3	4.714	3.400	1.313	38,6
+ Cuota diferencial	31	35	-5	-13,1	2.623	1.737	886	51,0
+ Otras devoluciones	7	0	6	---	15	27	-12	-44,1
+ D. G. del Tesoro y Política Financiera	1	790	-788	-99,9	2.076	1.636	439	26,9
I. Renta de no Residentes	7	778	-771	-99,1	1.878	1.622	255	15,7
+ Otras devoluciones	6	132	-126	-95,4	159	274	-115	-42,0
+ D. G. del Tesoro y Política Financiera	1	646	-645	-99,9	1.719	1.348	371	27,5
Impuesto sobre el Valor Añadido	1.407	1.967	-560	-28,5	19.008	19.320	-312	-1,6
+ Anuales y otras	430	532	-102	-19,1	6.061	6.483	-421	-6,5
+ Mensuales	940	1.368	-429	-31,3	12.056	12.055	1	0,0
+ Ajuste País Vasco	0	0	0	---	514	574	-59	-10,4
+ Ajuste Navarra	38	67	-30	-44,1	376	208	168	81,0
Impuestos Especiales	23	81	-58	-72,0	262	365	-102	-28,0
Otras devoluciones	37	36	1	2,4	444	406	38	9,3
TOTAL DEVOLUCIONES	2.011	4.197	-2.186	-52,1	36.693	35.627	1.066	3,0

I. Renta de las Personas Físicas	2.731	3.100	-369	-11,9	36.090	27.995	8.095	28,9
+ Asignación tributaria Iglesia Católica	13	13	0	0,0	119	213	-94	-44,0
+ Participación AA.TT. en el IRPF	2.718	3.087	-369	-12,0	35.971	27.782	8.189	29,5
Participación de las AA.TT. en el IVA	1.764	2.011	-247	-12,3	28.787	18.097	10.690	59,1
Participación de las AA.TT. en II.EE.	804	1.054	-251	-23,8	11.534	9.482	2.052	21,6
TOTAL MINORACIONES	5.299	6.165	-867	-14,1	76.412	55.574	20.837	37,5

I. Renta de las Personas Físicas	3.229	3.609	-380	-10,5	46.478	38.509	7.969	20,7
I. Sociedades	39	826	-787	-95,3	4.714	3.400	1.313	38,6
I. Renta de no Residentes	7	778	-771	-99,1	1.878	1.622	255	15,7
Impuesto sobre el Valor Añadido	3.171	3.978	-806	-20,3	47.795	37.416	10.379	27,7
Impuestos Especiales	826	1.136	-309	-27,2	11.796	9.847	1.949	19,8
Otras devoluciones	37	36	1	2,4	444	406	38	9,3
TOTAL DEVOLUCIONES Y MINORACIONES	7.309	10.362	-3.053	-29,5	113.104	91.201	21.903	24,0



Cuadro 2.2
DEVOLUCIONES. EVOLUCIÓN
(en millones de euros)

	MENSUAL						ACUMULADA					
	IRPF	IS	IVA	IIEE	Resto	TOTAL	IRPF	IS	IVA	IIEE	Resto	TOTAL
2011												
Ene	335	384	795	8	48	1.569	335	384	795	8	48	1.569
Feb	230	1.039	1.100	22	495	2.885	565	1.423	1.895	29	543	4.455
Mar	184	224	2.429	61	98	2.996	749	1.646	4.324	91	641	7.451
Abr	826	166	2.428	74	51	3.546	1.574	1.813	6.752	165	692	10.997
May	2.573	133	2.230	25	64	5.025	4.147	1.946	8.982	190	757	16.022
Jun	3.192	379	3.037	28	307	6.944	7.340	2.325	12.020	218	1.063	22.966
Jul	1.971	94	3.290	40	103	5.498	9.311	2.419	15.310	258	1.166	28.464
Ago	694	155	2.043	25	49	2.966	10.005	2.574	17.352	283	1.214	31.430
Sep	509	826	1.967	81	814	4.197	10.514	3.400	19.320	365	2.029	35.627
Oct	547	48	1.791	116	32	2.534	11.061	3.448	21.110	481	2.061	38.161
Nov	521	1.727	1.874	27	385	4.534	11.582	5.175	22.985	508	2.445	42.695
Dic	538	934	3.472	41	126	5.112	12.121	6.109	26.457	549	2.571	47.807
2012												
Ene	226	1.290	1.318	11	127	2.973	226	1.290	1.318	11	127	2.973
Feb	199	956	1.182	19	644	3.000	425	2.246	2.500	30	772	5.974
Mar	156	214	2.378	36	77	2.861	581	2.460	4.878	67	849	8.835
Abr	853	131	2.341	58	44	3.427	1.434	2.591	7.219	124	893	12.262
May	2.587	562	2.416	31	446	6.043	4.022	3.153	9.635	156	1.339	18.304
Jun	3.022	96	3.097	44	86	6.345	7.044	3.249	12.732	200	1.425	24.650
Jul	1.752	420	3.169	30	52	5.423	8.796	3.669	15.901	229	1.477	30.072
Ago	1.094	1.006	1.700	10	800	4.609	9.889	4.675	17.601	240	2.278	34.682
Sep	498	39	1.407	23	44	2.011	10.387	4.714	19.008	262	2.321	36.693
Oct												
Nov												
Dic												
TASAS DE VARIACIÓN (%)												
	IRPF	IS	IVA	IIEE	Resto	TOTAL	IRPF	IS	IVA	IIEE	Resto	TOTAL
2007	8,7	-0,4	24,8	-8,5	20,2	17,5	8,7	-0,4	24,8	-8,5	20,2	17,5
2008	18,4	42,6	2,2	-9,6	1,0	9,7	18,4	42,6	2,2	-9,6	1,0	9,7
2009	8,0	20,0	13,6	31,1	14,8	13,1	8,0	20,0	13,6	31,1	14,8	13,1
2010	-6,0	-3,7	-30,5	9,6	27,6	-19,3	-6,0	-3,7	-30,5	9,6	27,6	-19,3
2011	-12,6	-20,3	4,7	18,3	27,2	-3,0	-12,6	-20,3	4,7	18,3	27,2	-3,0
MENSUAL												
2011												
Ene	11,0	-4,1	-3,7	108,4	143,8	1,2	11,0	-4,1	-3,7	108,4	143,8	1,2
Feb	-19,4	282,3	8,6	-10,1	---	78,2	-3,8	111,7	3,1	5,5	---	40,5
Mar	-28,7	-74,7	7,9	-3,2	-81,9	-25,1	-11,4	5,8	5,7	-0,6	9,2	3,9
Abr	-6,8	2,7	-20,1	47,9	66,9	-14,9	-9,0	5,5	-5,3	16,6	12,1	-3,0
May	-16,3	-42,0	-1,5	-24,7	-48,6	-12,2	-13,7	-0,1	-4,4	8,8	1,9	-6,1
Jun	-18,0	209,4	26,9	-30,8	69,5	4,7	-15,6	12,3	2,0	1,3	15,1	-3,1
Jul	-6,9	-10,8	11,5	-6,7	83,4	4,3	-13,9	11,2	3,9	0,0	19,0	-1,7
Ago	29,7	-86,3	12,4	9,8	-92,0	-28,0	-11,9	-22,3	4,8	0,8	-23,5	-5,0
Sep	-12,2	---	-3,1	152,8	---	50,0	-11,9	0,2	4,0	16,3	21,8	-0,7
Oct	-21,2	-93,7	-17,8	22,7	-28,3	-32,7	-12,4	-16,8	1,7	17,8	20,5	-3,8
Nov	-30,4	232,4	-5,6	10,1	---	36,0	-13,4	10,9	1,0	17,4	38,4	-0,7
Dic	9,2	-68,9	38,1	30,9	-50,6	-18,8	-12,6	-20,3	4,7	18,3	27,2	-3,0
2012												
Ene	-32,4	236,4	65,7	49,3	164,8	89,5	-32,4	236,4	65,7	49,3	164,8	89,5
Feb	-13,7	-8,0	7,5	-12,4	30,2	4,0	-24,8	57,9	31,9	3,6	42,1	34,1
Mar	-15,0	-4,5	-2,1	-40,8	-21,4	-4,5	-22,4	49,4	12,8	-26,5	32,4	18,6
Abr	3,3	-21,1	-3,6	-22,4	-13,9	-3,4	-8,9	42,9	6,9	-24,7	29,0	11,5
May	0,6	322,0	8,3	26,3	---	20,3	-3,0	62,0	7,3	-18,0	77,0	14,2
Jun	-5,3	-74,8	2,0	54,3	-71,8	-8,6	-4,0	39,7	5,9	-8,6	34,1	7,3
Jul	-11,1	348,5	-3,7	-25,3	-49,2	-1,4	-5,5	51,7	3,9	-11,2	26,7	5,7
Ago	57,5	---	-16,8	-59,3	---	55,4	-1,2	81,6	1,4	-15,5	87,6	10,3
Sep	-2,1	-95,3	-28,5	-72,0	-94,6	-52,1	-1,2	38,6	-1,6	-28,0	14,4	3,0
Oct												
Nov												
Dic												



Cuadro 2.3
PARTICIPACIÓN DE LAS AA.TT. Y OTRAS MINORACIONES. EVOLUCIÓN
 (en millones de euros)

	MENSUAL						ACUMULADA					
	PARTICIPACIÓN DE LAS AA.TT.				ASIG. I.C.	MINOR.	PARTICIPACIÓN DE LAS AA.TT.				ASIG. I.C.	MINOR.
	IRPF	IVA	IIEE	TOTAL	IRPF	TOTAL	IRPF	IVA	IIEE	TOTAL	IRPF	TOTAL
2011												
Ene	3.087	2.011	1.054	6.151	107	6.258	3.087	2.011	1.054	6.151	107	6.258
Feb	3.087	2.011	1.054	6.151	13	6.164	6.174	4.022	2.107	12.302	120	12.422
Mar	3.087	2.011	1.054	6.151	13	6.164	9.261	6.032	3.161	18.453	133	18.587
Abr	3.087	2.011	1.054	6.151	13	6.164	12.347	8.043	4.214	24.605	146	24.751
May	3.087	2.011	1.054	6.151	13	6.164	15.434	10.054	5.268	30.756	160	30.915
Jun	3.087	2.011	1.054	6.151	14	6.165	18.521	12.065	6.321	36.907	174	37.080
Jul	3.087	2.011	1.054	6.151	13	6.164	21.608	14.076	7.375	43.058	187	43.245
Ago	3.087	2.011	1.054	6.151	13	6.164	24.695	16.086	8.428	49.209	200	49.409
Sep	3.087	2.011	1.054	6.152	13	6.165	27.782	18.097	9.482	55.361	213	55.574
Oct	2.303	1.829	1.059	5.191	13	5.205	30.085	19.926	10.542	60.553	227	60.779
Nov	3.087	2.011	1.054	6.151	13	6.164	33.172	21.937	11.595	66.704	240	66.944
Dic	3.087	2.011	1.054	6.151	102	6.254	36.259	23.947	12.649	72.855	342	73.197
2012												
Ene	2.905	1.900	1.049	5.853	13	5.867	2.905	1.900	1.049	5.853	13	5.867
Feb	2.905	1.900	1.049	5.853	13	5.867	5.810	3.799	2.098	11.707	27	11.733
Mar	2.905	1.900	1.049	5.853	13	5.867	8.714	5.699	3.147	17.560	40	17.600
Abr	2.905	1.900	1.049	5.853	13	5.867	11.619	7.599	4.196	23.414	53	23.467
May	2.908	1.957	1.049	5.914	13	5.927	14.527	9.556	5.245	29.328	66	29.394
Jun	2.907	1.958	1.049	5.915	13	5.928	17.434	11.514	6.294	35.242	80	35.322
Jul	13.101	13.635	3.632	30.368	13	30.381	30.536	25.148	9.926	65.610	93	65.703
Ago	2.717	1.875	804	5.397	13	5.410	33.253	27.023	10.730	71.007	106	71.113
Sep	2.718	1.764	804	5.285	13	5.299	35.971	28.787	11.534	76.292	119	76.412
Oct												
Nov												
Dic												
TASAS DE VARIACIÓN (%)												
	PARTICIPACIÓN DE LAS AA.TT.				ASIG. I.C.	MINOR.	PARTICIPACIÓN DE LAS AA.TT.				ASIG. I.C.	MINOR.
	IRPF	IVA	IIEE	TOTAL	IRPF	TOTAL	IRPF	IVA	IIEE	TOTAL	IRPF	TOTAL
2007	12,5	14,9	-4,5	10,5	5,8	10,4	12,5	14,9	-4,5	10,5	5,8	10,4
2008	16,4	4,5	0,4	9,1	0,3	9,1	16,4	4,5	0,4	9,1	0,3	9,1
2009	19,7	-23,0	10,3	1,8	62,3	1,9	19,7	-23,0	10,3	1,8	62,3	1,9
2010	-17,3	-40,5	2,8	-21,0	4,6	-20,9	-17,3	-40,5	2,8	-21,0	4,6	-20,9
2011	31,1	126,1	33,6	52,7	31,9	52,6	31,1	126,1	33,6	52,7	31,9	52,6
	MENSUAL						ACUMULADA					
	IRPF	IVA	IIEE	TOTAL	ASIG. I.C.	MINOR.	IRPF	IVA	IIEE	TOTAL	ASIG. I.C.	MINOR.
2011												
Ene	47,3	84,3	33,7	54,8	-5,3	53,1	47,3	84,3	33,7	54,8	-5,3	53,1
Feb	47,3	84,3	33,7	54,8	0,0	54,6	47,3	84,3	33,7	54,8	-4,8	53,8
Mar	47,3	84,3	33,7	54,8	0,0	54,6	47,3	84,3	33,7	54,8	-4,3	54,1
Abr	47,3	84,3	33,7	54,8	0,0	54,6	47,3	84,3	33,7	54,8	-4,0	54,2
May	47,3	84,3	33,7	54,8	0,0	54,6	47,3	84,3	33,7	54,8	-3,6	54,3
Jun	47,3	84,3	33,7	54,8	-1,5	54,6	47,3	84,3	33,7	54,8	-3,5	54,3
Jul	-32,3	---	31,7	54,3	0,0	54,1	26,1	---	33,4	54,7	-3,2	54,3
Ago	44,6	91,4	33,4	54,7	0,0	54,5	28,2	---	33,4	54,7	-3,0	54,3
Sep	47,3	84,3	33,8	54,8	0,0	54,6	30,0	---	33,5	54,7	-2,8	54,3
Oct	9,9	67,6	34,5	30,6	0,0	30,5	28,2	---	33,6	52,3	-2,7	52,0
Nov	47,3	84,3	33,7	54,8	0,0	54,6	29,8	---	33,6	52,5	-2,5	52,2
Dic	47,3	84,3	33,7	54,8	---	56,8	31,1	---	33,6	52,7	31,9	52,6
2012												
Ene	-5,9	-5,5	-0,4	-4,8	-87,6	-6,3	-5,9	-5,5	-0,4	-4,8	-87,6	-6,3
Feb	-5,9	-5,5	-0,4	-4,8	0,0	-4,8	-5,9	-5,5	-0,4	-4,8	-77,9	-5,5
Mar	-5,9	-5,5	-0,4	-4,8	0,0	-4,8	-5,9	-5,5	-0,4	-4,8	-70,1	-5,3
Abr	-5,9	-5,5	-0,4	-4,8	0,0	-4,8	-5,9	-5,5	-0,4	-4,8	-63,8	-5,2
May	-5,8	-2,7	-0,4	-3,9	0,0	-3,8	-5,9	-5,0	-0,4	-4,6	-58,5	-4,9
Jun	-5,8	-2,6	-0,4	-3,8	-3,8	-3,8	-5,9	-4,6	-0,4	-4,5	-54,1	-4,7
Jul	---	---	---	---	0,0	---	41,3	78,7	34,6	52,4	-50,3	51,9
Ago	-12,0	-6,7	-23,7	-12,3	0,0	-12,2	34,7	68,0	27,3	44,3	-46,9	43,9
Sep	-12,0	-12,3	-23,8	-14,1	0,0	-14,1	29,5	59,1	21,6	37,8	-44,0	37,5
Oct												
Nov												
Dic												



Cuadro 2.4
INGRESOS BRUTOS. MES Y ACUMULADO
(En millones de euros)

	PERIODO: MES DE SEPTIEMBRE			PERIODO: ENERO-SEPTIEMBRE		
	2012	2011	%	2012	2011	%
I. Renta de las Personas Físicas	8.088	7.922	2,1	62.807	62.207	1,0
- Retenciones de trabajo	7.101	6.944	2,3	50.142	49.726	0,8
- Administraciones Públicas	2.230	2.245	-0,7	13.760	13.374	2,9
- Grandes Empresas	4.663	4.572	2,0	23.929	23.768	0,7
- PYMEs	9	7	20,0	10.902	11.367	-4,1
- Otros ingresos	198	119	66,5	1.551	1.216	27,5
- Cuota Diferencial Bruta	127	116	8,9	5.079	5.072	0,1
I. Sociedades	830	750	10,7	14.291	13.341	7,1
- Cuota Diferencial Bruta	388	387	0,4	6.455	6.702	-3,7
Impuesto sobre el Valor Añadido	7.933	7.790	1,8	55.125	57.445	-4,0
- Importación	715	686	4,2	6.343	6.670	-4,9
- Grandes Empresas	6.732	6.667	1,0	30.789	31.993	-3,8
- PYMEs	109	119	-8,6	13.920	15.255	-8,8
- Otros Ingresos	377	319	18,2	4.074	3.526	15,5
Impuestos Especiales	1.712	1.853	-7,6	14.048	14.842	-5,4
Resto de Ingresos	825	901	-8,4	7.570	7.503	0,9
INGRESOS TRIBUTARIOS BRUTOS	19.387	19.216	0,9	153.841	155.338	-1,0



3. INGRESOS TRIBUTARIOS HOMOGÉNEOS

Cuadro 3.1
RESUMEN. MES Y ACUMULADO
(En millones de euros)

	PERIODO: MES DE SEPTIEMBRE			PERIODO: ENERO-SEPTIEMBRE		
	2012	2011	%	2012	2011	%
IRPF, ingresos totales	7.576	7.400	2,4	52.300	51.480	1,6
<i>Total ajustes</i>	108	63	71,0	111	-526	---
+ Ajuste ritmo devol. al de una campaña tipo	-116	-158	26,5	-252	-929	72,8
+ Corrección retenciones trabajo AAPP	211	208	1,3	244	190	27,9
+ Otros conceptos	13	13	0,0	119	213	-44,0
IRPF, ingresos homogéneos	7.684	7.463	3,0	52.411	50.954	2,9
I. SOCIEDADES	791	-76	---	9.578	9.941	-3,6
<i>Total ajustes</i>	-178	703	---	826	55	---
+ Ajuste ritmo devol. al de una campaña tipo	-97	-86	-13,5	919	73	---
+ Corrección retenciones Deuda Pública	1	789	-99,9	-10	-18	43,4
+ Otros conceptos	-82	0	---	-83	0	---
IS, ingresos homogéneos	614	628	-2,2	10.404	9.996	4,1
IVA, ingresos totales	6.525	5.823	12,1	36.117	38.126	-5,3
<i>Total ajustes</i>	-795	-337	-135,6	-38	138	---
+ Ajuste ritmo devol. al de una campaña tipo	-795	-337	-135,6	-38	138	---
+ Otros conceptos	0	0	---	0	0	---
IVA, ingresos homogéneos	5.731	5.486	4,5	36.079	38.264	-5,7
IIEE, ingresos totales	1.689	1.772	-4,7	13.785	14.478	-4,8
<i>Total ajustes</i>	34	41	-17,7	323	323	0,0
+ Rec. I.E. Tabaco en País Vasco y Navarra	34	41	-17,7	323	323	0,0
IIEE, ingresos homogéneos	1.723	1.813	-5,0	14.109	14.801	-4,7
Resto de Ingresos	781	86	---	5.249	5.475	-4,1
<i>Total ajustes</i>	7	659	-98,9	-137	-115	-19,1
+ Corrección retenciones Deuda Pública	1	645	-99,9	3	-15	---
+ Corrección tasa reserva dom. pub. radioel.	19	14	37,3	-58	-100	42,3
+ Otros conceptos	-13	0	---	-82	0	---
Resto de Ingresos homogéneos	789	746	5,7	5.112	5.360	-4,6
TOTAL INGRESOS TRIBUTARIOS HOMOGÉNEOS	16.540	16.135	2,5	118.114	119.374	-1,1



INGRESOS TRIBUTARIOS HOMOGÉNEOS

Cuadro 3.2: EVOLUCIÓN
(en millones de euros)

	MENSUAL						ACUMULADA					
	IRPF	IS	IVA	IIEE	Resto	TOTAL	IRPF	IS	IVA	IIEE	Resto	TOTAL
2011												
Ene	10.744	430	888	1.779	746	14.587	10.744	430	888	1.779	746	14.587
Feb	4.607	141	13.060	1.419	533	19.760	15.351	571	13.948	3.198	1.279	34.347
Mar	4.459	-35	1.970	1.424	517	8.336	19.811	536	15.918	4.622	1.795	42.682
Abr	8.438	2.951	6.504	1.633	684	20.210	28.248	3.486	22.423	6.256	2.479	62.893
May	1.763	255	2.527	1.601	448	6.595	30.011	3.741	24.950	7.857	2.927	69.487
Jun	1.867	394	1.869	1.755	783	6.667	31.878	4.136	26.819	9.611	3.710	76.154
Jul	11.680	760	6.468	1.747	527	21.182	43.558	4.895	33.287	11.358	4.238	97.336
Ago	-67	4.473	-509	1.630	376	5.903	43.491	9.368	32.778	12.988	4.614	103.239
Sep	7.463	628	5.486	1.813	746	16.135	50.954	9.996	38.264	14.801	5.360	119.374
Oct	8.092	4.972	7.245	1.558	527	22.394	59.046	14.968	45.509	16.359	5.886	141.768
Nov	5.756	175	2.659	1.505	527	10.623	64.802	15.143	48.168	17.864	6.413	152.390
Dic	4.785	670	963	1.545	604	8.566	69.587	15.813	49.131	19.408	7.018	160.956
2012												
Ene	10.356	494	828	1.651	586	13.914	10.356	494	828	1.651	586	13.914
Feb	4.744	208	12.269	1.462	546	19.228	15.100	702	13.097	3.112	1.131	33.142
Mar	4.592	35	1.836	1.428	505	8.395	19.692	737	14.932	4.540	1.636	41.537
Abr	8.489	3.545	5.958	1.715	567	20.275	28.181	4.282	20.890	6.255	2.203	61.812
May	2.184	313	2.134	1.399	456	6.486	30.365	4.595	23.025	7.654	2.659	68.298
Jun	2.386	603	1.641	1.454	728	6.813	32.752	5.199	24.666	9.108	3.387	75.111
Jul	12.003	799	6.037	1.602	583	21.025	44.755	5.998	30.703	10.710	3.970	96.136
Ago	-28	3.792	-354	1.676	353	5.439	44.727	9.790	30.348	12.386	4.323	101.574
Sep	7.684	614	5.731	1.723	789	16.540	52.411	10.404	36.079	14.109	5.112	118.114
Oct												
Nov												
Dic												

TASAS DE VARIACIÓN (%)

	IRPF	IS	IVA	IIEE	Resto	TOTAL	IRPF	IS	IVA	IIEE	Resto	TOTAL
2007	16,2	19,9	5,7	6,6	19,9	12,9	16,2	19,9	5,7	6,6	19,9	12,9
2008	-1,4	-39,3	-16,0	-1,0	0,0	-13,9	-1,4	-39,3	-16,0	-1,0	0,0	-13,9
2009	-10,7	-26,0	-31,1	-1,0	-2,2	-17,3	-10,7	-26,0	-31,1	-1,0	-2,2	-17,3
2010	4,7	-18,3	43,6	2,3	9,7	10,4	4,7	-18,3	43,6	2,3	9,7	10,4
2011	3,5	-3,7	2,8	-4,4	-5,2	1,1	3,5	-3,7	2,8	-4,4	-5,2	1,1

	MENSUAL						ACUMULADA					
	IRPF	IS	IVA	IIEE	Resto	TOTAL	IRPF	IS	IVA	IIEE	Resto	TOTAL
2011												
Ene	2,8	-20,6	111,7	3,1	20,1	6,0	2,8	-20,6	111,7	3,1	20,1	6,0
Feb	3,3	5,6	6,1	-13,1	10,7	3,9	2,9	-15,4	9,6	-4,8	16,0	4,8
Mar	-0,9	---	80,5	1,3	-19,0	9,1	2,0	-21,3	15,2	-3,0	3,2	5,6
Abr	2,5	-13,6	11,4	-9,3	35,8	2,1	2,2	-14,9	14,1	-4,7	10,5	4,5
May	12,3	10,3	19,1	-1,0	-5,1	9,7	2,7	-13,6	14,6	-4,0	7,8	4,9
Jun	23,1	-4,8	5,3	-5,4	-13,2	3,2	3,7	-12,8	13,9	-4,2	2,6	4,8
Jul	2,8	2,0	-7,1	2,2	-15,1	-1,0	3,5	-10,8	9,1	-3,3	0,0	3,5
Ago	---	-18,2	-17,6	-9,5	-24,0	-20,3	3,1	-14,5	9,0	-4,1	-2,5	1,7
Sep	5,2	1,1	-6,8	4,1	-14,2	-0,5	3,4	-13,6	6,4	-3,2	-4,4	1,4
Oct	1,3	-4,1	2,3	-6,2	-6,7	-0,4	3,1	-10,7	5,7	-3,5	-4,6	1,1
Nov	4,2	---	-7,5	-11,5	7,3	1,7	3,2	-8,8	4,9	-4,2	-3,7	1,2
Dic	6,7	---	-48,1	-6,7	-18,9	0,2	3,5	-3,7	2,8	-4,4	-5,2	1,1
2012												
Ene	-3,6	14,9	-6,8	-7,2	-21,4	-4,6	-3,6	14,9	-6,8	-7,2	-21,4	-4,6
Feb	3,0	47,4	-6,1	3,0	2,3	-2,7	-1,6	23,0	-6,1	-2,7	-11,5	-3,5
Mar	3,0	---	-6,8	0,2	-2,3	0,7	-0,6	37,5	-6,2	-1,8	-8,9	-2,7
Abr	0,6	20,2	-8,4	5,0	-17,2	0,3	-0,2	22,8	-6,8	0,0	-11,2	-1,7
May	23,9	22,8	-15,5	-12,6	1,8	-1,6	1,2	22,8	-7,7	-2,6	-9,2	-1,7
Jun	27,8	53,1	-12,2	-17,1	-7,0	2,2	2,7	25,7	-8,0	-5,2	-8,7	-1,4
Jul	2,8	5,2	-6,7	-8,3	10,5	-0,7	2,7	22,5	-7,8	-5,7	-6,3	-1,2
Ago	58,3	-15,2	30,4	2,8	-5,9	-7,9	2,8	4,5	-7,4	-4,6	-6,3	-1,6
Sep	3,0	-2,2	4,5	-5,0	5,7	2,5	2,9	4,1	-5,7	-4,7	-4,6	-1,1
Oct												
Nov												
Dic												



Cuadro 3.3
INGRESOS BRUTOS HOMOGÉNEOS. MES Y ACUMULADO
(En millones de euros)

	PERIODO: MES DE SEPTIEMBRE			PERIODO: ENERO-SEPTIEMBRE		
	2012	2011	%	2012	2011	%
I. Renta de las Personas Físicas	8.299	8.130	2,1	63.051	62.398	1,0
- Retenciones de trabajo	7.311	7.152	2,2	50.385	49.916	0,9
- Administraciones Públicas	2.441	2.454	-0,5	14.004	13.565	3,2
- Grandes Empresas	4.663	4.572	2,0	23.929	23.768	0,7
- PYMEs	9	7	20,0	10.902	11.367	-4,1
- Otros ingresos	198	119	66,5	1.551	1.216	27,5
- Cuota Diferencial Bruta	127	116	8,9	5.079	5.072	0,1
I. Sociedades	748	749	-0,1	12.123	11.687	3,7
- Cuota Diferencial Bruta	388	387	0,4	6.455	6.702	-3,7
Impuesto sobre el Valor Añadido	7.933	7.790	1,8	55.125	57.445	-4,0
- Importación	715	686	4,2	6.343	6.670	-4,9
- Grandes Empresas	6.732	6.667	1,0	30.789	31.993	-3,8
- PYMEs	109	119	-8,6	13.920	15.255	-8,8
- Otros Ingresos	377	319	18,2	4.074	3.526	15,5
Impuestos Especiales	1.746	1.894	-7,8	14.371	15.166	-5,2
Resto de Ingresos	804	888	-9,4	5.431	5.805	-6,4
INGRESOS TRIBUTARIOS BRUTOS HOMOGÉNEOS	19.529	19.452	0,4	150.100	152.500	-1,6



4. INGRESOS TRIBUTARIOS POR CONCEPTOS Y CENTROS GESTORES
CUADRO 4.1. MES.
(En miles de euros)

	I.R.P.F.			I.s/SOCIEDADES			I.R.N.R.			TOTAL CAPITULO I		
	Recaudación		% [^]	Recaudación		% [^]	Recaudación		% [^]	Recaudación		% [^]
	AÑO 2012	AÑO 2011		AÑO 2012	AÑO 2011		AÑO 2012	AÑO 2011		AÑO 2012	AÑO 2011	
ALMERÍA	28.318	28.060	0,9	4.348	5.217	-16,7	159	142	12,0	33.245	33.440	-0,6
CÁDIZ	21.405	19.288	11,0	141	914	-84,6	1.670	259	---	23.228	20.499	13,3
CÓRDOBA	21.694	21.392	1,4	2.245	2.287	-1,8	59	119	-50,4	24.003	23.799	0,9
GRANADA	16.217	22.219	-27,0	1.633	3.513	-53,5	66	77	-14,3	17.947	25.823	-30,5
HUELVA	6.921	7.826	-11,6	665	938	-29,1	38	82	-53,7	7.625	8.846	-13,8
JAÉN	10.564	9.573	10,4	331	1.395	-76,3	45	205	-78,0	10.940	11.173	-2,1
MÁLAGA	63.397	57.695	9,9	5.789	4.113	40,7	2.692	2.340	15,0	72.947	64.752	12,7
SEVILLA	329.145	352.069	-6,5	5.642	3.547	59,1	2.112	2.672	-21,0	336.971	358.322	-6,0
JERÉZ DE LA FRA.	2.375	2.902	-18,2	444	689	-35,6	16	48	-66,7	2.835	3.639	-22,1
TOTAL ANDALUCÍA	500.036	521.024	-4,0	21.238	22.613	-6,1	6.857	5.944	15,4	529.741	550.293	-3,7
HUESCA	3.981	4.237	-6,0	296	801	-63,0	13	42	-69,0	4.302	5.080	-15,3
TERUEL	2.329	1.915	21,6	228	-152	---	37	41	-9,8	2.602	1.805	44,2
ZARAGOZA	152.190	151.797	0,3	12.356	9.725	27,1	666	573	16,2	165.274	162.138	1,9
TOTAL ARAGÓN	158.500	157.949	0,3	12.880	10.374	24,2	716	656	9,1	172.178	169.023	1,9
OVIEDO	86.081	85.534	0,6	2.326	6.095	-61,8	359	450	-20,2	88.976	92.126	-3,4
GIJÓN	14.524	9.472	53,3	7.519	2.831	165,6	101	217	-53,5	22.147	12.530	76,8
TOTAL ASTURIAS	100.605	95.006	5,9	9.845	8.926	10,3	460	667	-31,0	111.123	104.656	6,2
BALEARES	109.334	83.748	30,6	4.709	6.521	-27,8	3.748	3.263	14,9	118.793	94.143	26,2
TOTAL BALEARES	109.334	83.748	30,6	4.709	6.521	-27,8	3.748	3.263	14,9	118.793	94.143	26,2
LAS PALMAS	98.963	101.073	-2,1	3.312	2.588	28,0	814	512	59,0	103.267	104.232	-0,9
STA.CRUZ TENERIFE	29.368	31.837	-7,8	1.887	1.210	56,0	470	617	-23,8	31.923	33.886	-5,8
TOTAL CANARIAS	128.331	132.910	-3,4	5.199	3.798	36,9	1.284	1.129	13,7	135.190	138.118	-2,1
CANTABRIA	153.453	194.519	-21,1	27.813	38.391	-27,6	21.531	94.215	-77,1	202.799	327.116	-38,0
TOTAL CANTABRIA	153.453	194.519	-21,1	27.813	38.391	-27,6	21.531	94.215	-77,1	202.799	327.116	-38,0
ALBACETE	9.946	5.898	68,6	464	440	5,5	94	128	-26,6	10.504	6.466	62,4
CIUDAD REAL	10.157	10.673	-4,8	740	1.691	-56,2	3	12	-75,0	10.900	12.376	-11,9
CUENCA	12.428	13.646	-8,9	1.650	2.084	-20,8	8	20	-60,0	14.086	15.750	-10,6
GUADALAJARA	8.834	9.348	-5,5	190	136	39,7	104	109	-4,6	9.128	9.593	-4,8
TOLEDO	83.165	96.061	-13,4	3.077	1.402	119,5	112	32	250,0	86.354	97.495	-11,4
TOTAL CASTILLA-LA MANCHA	124.530	135.626	-8,2	6.121	5.753	6,4	321	301	6,6	130.972	141.680	-7,6
ÁVILA	2.277	4.641	-50,9	112	1.216	-90,8	6	9	-33,3	2.395	5.866	-59,2
BURGOS	21.977	29.494	-25,5	1.351	10.256	-86,8	105	56	87,5	23.442	39.826	-41,1
LEÓN	14.567	36.622	-60,2	743	4.088	-81,8	32	62	-48,4	15.345	40.782	-62,4
PALENCIA	7.807	9.279	-15,9	291	166	75,3	-52	15	---	8.046	9.462	-15,0
SALAMANCA	13.122	15.178	-13,5	807	976	-17,3	27	23	17,4	13.957	16.184	-13,8
SEGOVIA	6.312	8.082	-21,9	1.873	3.047	-38,5	105	58	81,0	8.290	11.187	-25,9
SORIA	4.321	6.138	-29,6	299	305	-2,0	45	88	-48,9	4.665	6.531	-28,6
VALLADOLID	84.327	89.432	-5,7	1.335	1.838	-27,4	82	292	-71,9	85.751	91.562	-6,3
ZAMORA	4.819	3.690	30,6	384	611	-37,2	0	6	---	5.203	4.308	20,8
TOTAL CASTILLA Y LEÓN	159.529	202.556	-21,2	7.195	22.503	-68,0	350	609	-42,5	167.094	225.708	-26,0



4. INGRESOS TRIBUTARIOS POR CONCEPTOS Y CENTROS GESTORES
 CUADRO 4.1. MES.
 (En miles de euros)

	I.R.P.F.			I.s/SOCIEDADES			I.R.N.R.			TOTAL CAPITULO I		
	Recaudación		% [^]	Recaudación		% [^]	Recaudación		% [^]	Recaudación		% [^]
	AÑO 2012	AÑO 2011		AÑO 2012	AÑO 2011		AÑO 2012	AÑO 2011		AÑO 2012	AÑO 2011	
BARCELONA	1.372.897	1.232.727	11,4	107.868	84.688	27,4	21.574	30.405	-29,0	1.502.736	1.347.909	11,5
GERONA	36.110	29.036	24,4	2.074	2.482	-16,4	670	579	15,7	39.008	32.321	20,7
LÉRIDA	20.420	17.338	17,8	8.995	965	---	151	167	-9,6	29.572	18.510	59,8
TARRAGONA	41.918	39.637	5,8	1.112	758	46,7	396	741	-46,6	43.498	41.153	5,7
TOTAL CATALUÑA	1.471.345	1.318.738	11,6	120.049	88.893	35,0	22.791	31.892	-28,5	1.614.814	1.439.893	12,1
BADAJOS	55.828	54.481	2,5	1.714	2.113	-18,9	88	44	100,0	57.630	56.638	1,8
CÁCERES	1.268	2.213	-42,7	231	172	34,3	-2	10	---	1.498	2.395	-37,5
TOTAL EXTREMADURA	57.096	56.694	0,7	1.945	2.285	-14,9	86	54	59,3	59.128	59.033	0,2
LA CORUÑA	133.042	147.408	-9,7	91.720	167.900	-45,4	1.030	1.072	-3,9	225.803	316.418	-28,6
LUGO	9.023	7.539	19,7	218	1.147	-81,0	53	91	-41,8	9.762	8.930	9,3
ORENSE	11.064	9.429	17,3	509	980	-48,1	275	53	418,9	11.888	10.464	13,6
PONTEVEDRA	16.083	12.119	32,7	1.285	571	125,0	13	36	-63,9	17.440	12.824	36,0
VIGO	40.019	31.164	28,4	7.785	4.468	74,2	416	695	-40,1	48.231	36.400	32,5
TOTAL GALICIA	209.231	207.659	0,8	101.517	175.066	-42,0	1.787	1.947	-8,2	313.124	385.036	-18,7
MADRID	3.490.771	3.299.624	5,8	317.774	192.587	65,0	131.529	56.198	134,0	3.941.811	3.550.790	11,0
TOTAL MADRID	3.490.771	3.299.624	5,8	317.774	192.587	65,0	131.529	56.198	134,0	3.941.811	3.550.790	11,0
MURCIA	36.875	90.430	-59,2	2.221	6.470	-65,7	254	266	-4,5	39.367	97.175	-59,5
CARTAGENA	7.192	8.785	-18,1	780	504	54,8	7	153	-95,4	8.088	9.495	-14,8
TOTAL MURCIA	44.067	99.215	-55,6	3.001	6.974	-57,0	261	419	-37,7	47.455	106.670	-55,5
NAVARRA	12.901	13.405	-3,8	171	155	10,3	676	607	11,4	13.748	14.167	-3,0
TOTAL NAVARRA	12.901	13.405	-3,8	171	155	10,3	676	607	11,4	13.748	14.167	-3,0
ÁLAVA	9.599	9.281	3,4	233	228	2,2	341	316	7,9	10.173	9.825	3,5
GUIPÚZCOA	17.959	17.443	3,0	754	1.049	-28,1	57	34	67,6	18.782	18.526	1,4
VIZCAYA	272.776	264.675	3,1	45.435	84.597	-46,3	55.101	13.605	305,0	373.780	362.877	3,0
TOTAL PAÍS VASCO	300.334	291.399	3,1	46.422	85.874	-45,9	55.499	13.955	297,7	402.735	391.228	2,9
LA RIOJA	28.035	25.379	10,5	1.401	2.939	-52,3	173	196	-11,7	29.609	28.516	3,8
TOTAL LA RIOJA	28.035	25.379	10,5	1.401	2.939	-52,3	173	196	-11,7	29.609	28.516	3,8
ALICANTE	66.366	74.308	-10,7	6.827	7.088	-3,7	2.035	2.085	-2,4	75.837	83.985	-9,7
CASTELLÓN	39.121	41.283	-5,2	3.526	2.092	68,5	438	927	-52,8	43.102	44.464	-3,1
VALENCIA	192.028	218.511	-12,1	12.746	30.045	-57,6	2.934	3.378	-13,1	207.787	251.976	-17,5
TOTAL VALENCIA	297.515	334.102	-11,0	23.099	39.225	-41,1	5.407	6.390	-15,4	326.726	380.425	-14,1
CEUTA	706	833	-15,2	96	56	71,4	20	54	-63,0	833	976	-14,7
MELILLA	600	645	-7,0	34	12	183,3	25	21	19,0	702	701	0,1
TOTAL DELEGACIONES	7.346.919	7.171.031	2,5	710.509	712.945	-0,3	253.521	218.517	16,0	8.318.575	8.108.172	2,6
SERVICIOS CENTRALES	-2.488.482	-2.858.021	---	80.977	-788.743	---	-197	-645.059	---	-2.394.953	-4.291.823	---
SS.CC. (ESTADO) (+)	229.418	228.882	0,2							322.947	-1.204.920	---
SS.CC. (CC.AA.) (-)	2.660.384	3.021.785	-12,0							2.660.384	3.021.785	-12,0
SS.CC. (CC.LL.) (-)	57.516	65.118	-11,7							57.516	65.118	-11,7
INGRESOS TRIBUTARIOS DEL ESTADO	4.858.437	4.313.010	12,6	791.486	-75.798	---	253.324	-426.542	---	5.923.622	3.816.349	55,2
INGRESOS TRIBUTARIOS TOTALES	7.576.337	7.399.913	2,4	791.486	-75.798	---	253.324	-426.542	---	8.641.522	6.903.252	25,2



4. INGRESOS TRIBUTARIOS POR CONCEPTOS Y CENTROS GESTORES
 CUADRO 4.1. MES.
 (En miles de euros)

	I.V.A.			I.ESPECIALES			TRÁFICO EXTERIOR			TOTAL CAPITULO II		
	Recaudación		% [^]	Recaudación		% [^]	Recaudación		% [^]	Recaudación		% [^]
	AÑO 2012	AÑO 2011		AÑO 2012	AÑO 2011		AÑO 2012	AÑO 2011		AÑO 2012	AÑO 2011	
ALMERÍA	459	2.200	-79,1	63	203	-69,0	79	17	364,7	942	2.700	-65,1
CÁDIZ	27.061	36.646	-26,2	7.526	6.049	24,4	6.886	4.887	40,9	41.473	47.582	-12,8
CÓRDOBA	8.285	-1.110	---	947	572	65,6	6	1	500,0	9.238	-380	---
GRANADA	15.074	-6.680	---	13.406	12.702	5,5	119	0	---	28.632	6.059	372,6
HUELVA	3.748	-414	---	9.622	8.980	7,1	463	20	---	13.833	8.586	61,1
JAÉN	8.123	2.961	174,3	-20	-117	---	6	0	---	8.109	2.844	185,1
MÁLAGA	59.372	30.700	93,4	13.690	13.037	5,0	1.631	1.610	1,3	75.376	46.017	63,8
SEVILLA	74.486	-688	---	8.740	8.481	3,1	537	440	22,0	86.760	10.875	---
JERÉZ DE LA FRA.	6.554	3.870	69,4	409	998	-59,0	0	0	---	6.963	4.868	43,0
TOTAL ANDALUCÍA	203.162	67.485	201,0	54.383	50.905	6,8	9.727	6.975	39,5	271.326	129.151	110,1
HUESCA	7.381	-1.066	---	44	216	-79,6	6.208	0	---	13.633	-850	---
TERUEL	303	-4.560	---	-125	-139	---	0	0	---	178	-4.696	---
ZARAGOZA	96.498	82.365	17,2	597	-267	---	7.477	7.338	1,9	105.274	90.057	16,9
TOTAL ARAGÓN	104.182	76.739	35,8	516	-190	---	13.685	7.338	86,5	119.085	84.511	40,9
OVIEDO	67.222	27.945	140,6	9.965	8.097	23,1	5	16	-68,8	77.193	36.058	114,1
GIJÓN	28.185	25.683	9,7	4.736	5.348	-11,4	353	323	9,3	33.274	31.354	6,1
TOTAL ASTURIAS	95.407	53.628	77,9	14.701	13.445	9,3	358	339	5,6	110.467	67.412	63,9
BALEARES	47.437	17.247	175,0	1.572	1.590	-1,1	53	66	-19,7	64.873	36.558	77,5
TOTAL BALEARES	47.437	17.247	175,0	1.572	1.590	-1,1	53	66	-19,7	64.873	36.558	77,5
LAS PALMAS	2.763	2.592	6,6	1.617	1.478	9,4	717	749	-4,3	5.103	4.822	5,8
STA.CRUZ TENERIFE	43.471	1.276	---	754	955	-21,0	560	349	60,5	44.956	2.794	---
TOTAL CANARIAS	46.234	3.868	---	2.371	2.433	-2,5	1.277	1.098	16,3	50.059	7.616	---
CANTABRIA	23.124	14.158	63,3	815	2.054	-60,3	180	220	-18,2	24.136	16.452	46,7
TOTAL CANTABRIA	23.124	14.158	63,3	815	2.054	-60,3	180	220	-18,2	24.136	16.452	46,7
ALBACETE	14.596	7.456	95,8	-384	129	---	19	0	---	14.231	7.585	87,6
CIUDAD REAL	-7.244	4.057	---	-386	-359	---	15	30	-50,0	-7.615	3.728	---
CUENCA	270	-3.357	---	-122	-682	---	0	0	---	218	-4.010	---
GUADALAJARA	10.668	9.632	10,8	25.205	26.817	-6,0	1.139	1.047	8,8	37.012	37.496	-1,3
TOLEDO	11.568	2.243	415,7	765	961	-20,4	268	269	-0,4	12.728	3.606	253,0
TOTAL CASTILLA-LA MANCHA	29.858	20.031	49,1	25.078	26.866	-6,7	1.441	1.346	7,1	56.574	48.405	16,9
ÁVILA	1.028	955	7,6	-121	-259	---	0	0	---	907	696	30,3
BURGOS	13.737	9.329	47,3	2.294	906	153,2	127	127	---	16.159	10.363	55,9
LEÓN	3.909	4.837	-19,2	-186	-1.984	---	0	0	---	3.765	2.889	30,3
PALENCIA	2.835	1.022	177,4	-30	-55	---	0	0	---	2.805	967	190,1
SALAMANCA	7.518	7.306	2,9	-1.262	-335	---	248	152	63,2	6.504	7.123	-8,7
SEGOVIA	6.513	-142	---	2.794	2.988	-6,5	0	0	---	9.307	2.846	227,0
SORIA	2.308	1.886	22,4	-46	-84	---	0	0	---	2.262	1.802	25,5
VALLADOLID	10.459	11.758	-11,0	-489	-945	---	299	333	-10,2	10.269	11.146	-7,9
ZAMORA	766	91	---	95	-145	---	0	0	---	861	-54	---
TOTAL CASTILLA Y LEÓN	49.073	37.042	32,5	3.049	87	---	674	612	10,1	52.839	37.778	39,9



4. INGRESOS TRIBUTARIOS POR CONCEPTOS Y CENTROS GESTORES
CUADRO 4.1. MES.
 (En miles de euros)

	I.V.A.			I.ESPECIALES			TRÁFICO EXTERIOR			TOTAL CAPITULO II		
	Recaudación		% [^]	Recaudación		% [^]	Recaudación		% [^]	Recaudación		% [^]
	AÑO 2012	AÑO 2011		AÑO 2012	AÑO 2011		AÑO 2012	AÑO 2011		AÑO 2012	AÑO 2011	
BARCELONA	1.334.433	1.066.739	25,1	95.569	56.946	67,8	48.062	50.572	-5,0	1.527.210	1.222.824	24,9
GERONA	52.767	19.785	166,7	2.669	2.106	26,7	140	195	-28,2	55.578	22.087	151,6
LÉRIDA	16.738	6.868	143,7	2.461	1.209	103,6	11	11	---	19.210	8.088	137,5
TARRAGONA	79.284	65.843	20,4	2.261	1.648	37,2	2.321	3.666	-36,7	83.868	71.161	17,9
TOTAL CATALUÑA	1.483.222	1.159.235	27,9	102.960	61.909	66,3	50.534	54.444	-7,2	1.685.866	1.324.160	27,3
BADAJOS	22.276	4.357	411,3	-219	-282	---	4	13	-69,2	22.073	4.101	438,2
CÁCERES	8.334	7.163	16,3	-59	-41	---	0	11	---	8.275	7.133	16,0
TOTAL EXTREMADURA	30.610	11.520	165,7	-278	-323	---	4	24	-83,3	30.348	11.234	170,1
LA CORUÑA	107.752	83.817	28,6	1.733	1.600	8,3	3.669	3.051	20,3	113.276	88.581	27,9
LUGO	25.363	9.532	166,1	1.547	268	477,2	4	1	300,0	26.914	9.801	174,6
ORENSE	11.676	10.441	11,8	61	-115	---	385	393	-2,0	12.122	10.719	13,1
PONTEVEDRA	21.507	13.596	58,2	1.113	344	223,5	901	654	37,8	23.521	14.594	61,2
VIGO	34.274	16.443	108,4	8	-33	---	2.799	3.112	-10,1	37.415	19.882	88,2
TOTAL GALICIA	200.572	133.829	49,9	4.462	2.064	116,2	7.758	7.211	7,6	213.248	143.577	48,5
MADRID	3.712.390	3.807.634	-2,5	1.402.109	1.542.305	-9,1	16.796	15.536	8,1	5.285.720	5.524.709	-4,3
TOTAL MADRID	3.712.390	3.807.634	-2,5	1.402.109	1.542.305	-9,1	16.796	15.536	8,1	5.285.720	5.524.709	-4,3
MURCIA	15.441	7.272	112,3	1.027	1.395	-26,4	303	207	46,4	16.799	8.907	88,6
CARTAGENA	-9.003	5.159	---	7.213	8.692	-17,0	1.179	952	23,8	-611	14.803	---
TOTAL MURCIA	6.438	12.431	-48,2	8.240	10.087	-18,3	1.482	1.159	27,9	16.188	23.710	-31,7
NAVARRA	-28.151	-59.185	---	15.332	6.924	121,4	430	337	27,6	-12.296	-51.827	---
TOTAL NAVARRA	-28.151	-59.185	---	15.332	6.924	121,4	430	337	27,6	-12.296	-51.827	---
ÁLAVA	3.543	4.532	-21,8	-307	-45	---	365	426	-14,3	3.601	4.913	-26,7
GUIPÚZCOA	16.296	11.759	38,6	2	1	100,0	656	490	33,9	16.954	12.250	38,4
VIZCAYA	192.407	190.529	1,0	34.918	29.964	16,5	4.187	4.383	-4,5	235.625	228.609	3,1
TOTAL PAÍS VASCO	212.246	206.820	2,6	34.613	29.920	15,7	5.208	5.299	-1,7	256.180	245.772	4,2
LA RIOJA	19.133	11.966	59,9	821	32	---	40	4	---	19.997	12.005	66,6
TOTAL LA RIOJA	19.133	11.966	59,9	821	32	---	40	4	---	19.997	12.005	66,6
ALICANTE	48.903	-20	---	1.373	316	334,5	8.556	6.751	26,7	59.787	7.973	---
CASTELLÓN	10.499	-8.144	---	573	471	21,7	211	142	48,6	11.292	-7.522	---
VALENCIA	231.543	256.060	-9,6	15.837	20.333	-22,1	27.788	29.090	-4,5	275.746	306.084	-9,9
TOTAL VALENCIA	290.945	247.896	17,4	17.783	21.120	-15,8	36.555	35.983	1,6	346.825	306.535	13,1
CEUTA	-921	87	---	138	140	-1,4	0	0	---	-699	297	---
MELILLA	-43	-140	---	151	170	-11,2	0	0	---	204	117	74,4
TOTAL DELEGACIONES	6.524.918	5.822.291	12,1	1.688.816	1.771.538	-4,7	146.202	137.991	6,0	8.590.940	7.968.172	7,8
SERVICIOS CENTRALES	-1.763.584	-2.009.776	---	-803.611	-1.054.422	---	0	0	---	-2.567.195	-3.064.191	---
SS.CC. (ESTADO) (+)	213	746	-71,4	0	0	---				213	753	-71,7
SS.CC. (CC.AA.) (-)	1.760.710	1.969.686	-10,6	801.609	1.035.379	-22,6				2.562.319	3.005.065	-14,7
SS.CC. (CC.LL.) (-)	3.087	40.836	-92,4	2.002	19.043	-89,5				5.089	59.879	-91,5
INGRESOS TRIBUTARIOS DEL ESTADO	4.761.334	3.812.515	24,9	885.205	717.116	23,4	146.202	137.991	6,0	6.023.745	4.903.981	22,8
INGRESOS TRIBUTARIOS TOTALES	6.525.131	5.823.037	12,1	1.688.816	1.771.538	-4,7	146.202	137.991	6,0	8.591.153	7.968.925	7,8



PERIODO : SEPTIEMBRE DE 2012						
4. INGRESOS TRIBUTARIOS POR CONCEPTOS Y CENTROS GESTORES						
CUADRO 4.1. MES.						
(En miles de euros)						
	TOTAL CAPITULO III			TOTAL GENERAL		
	Recaudación		% [^]	Recaudación		% [^]
	AÑO 2012	AÑO 2011		AÑO 2012	AÑO 2011	
ALMERÍA	1.173	1.451	-19,2	35.360	37.591	-5,9
CÁDIZ	1.026	1.709	-40,0	65.727	69.790	-5,8
CÓRDOBA	1.394	1.091	27,8	34.635	24.510	41,3
GRANADA	1.600	1.678	-4,6	48.179	33.560	43,6
HUELVA	842	621	35,6	22.300	18.053	23,5
JAÉN	666	813	-18,1	19.715	14.830	32,9
MÁLAGA	4.701	3.580	31,3	153.024	114.349	33,8
SEVILLA	3.235	4.861	-33,4	426.966	374.058	14,1
JERÉZ DE LA FRA.	335	421	-20,4	10.133	8.928	13,5
TOTAL ANDALUCÍA	14.972	16.225	-7,7	816.039	695.669	17,3
HUESCA	440	333	32,1	18.375	4.563	302,7
TERUEL	165	108	52,8	2.945	-2.783	---
ZARAGOZA	1.611	2.067	-22,1	272.159	254.262	7,0
TOTAL ARAGÓN	2.216	2.508	-11,6	293.479	256.042	14,6
OVIEDO	939	1.043	-10,0	167.108	129.227	29,3
GIJÓN	139	437	-68,2	55.560	44.321	25,4
TOTAL ASTURIAS	1.078	1.480	-27,2	222.668	173.548	28,3
BALEARES	1.142	3.285	-65,2	184.808	133.986	37,9
TOTAL BALEARES	1.142	3.285	-65,2	184.808	133.986	37,9
LAS PALMAS	1.445	834	73,3	109.815	109.888	-0,1
STA. CRUZ TENERIFE	1.148	977	17,5	78.027	37.657	107,2
TOTAL CANARIAS	2.593	1.811	43,2	187.842	147.545	27,3
CANTABRIA	2.618	2.817	-7,1	229.553	346.385	-33,7
TOTAL CANTABRIA	2.618	2.817	-7,1	229.553	346.385	-33,7
ALBACETE	108	458	-76,4	24.843	14.509	71,2
CIUDAD REAL	459	721	-36,3	3.744	16.825	-77,7
CUENCA	369	403	-8,4	14.673	12.143	20,8
GUADALAJARA	636	507	25,4	46.776	47.596	-1,7
TOLEDO	1.215	1.031	17,8	100.297	102.132	-1,8
TOTAL CASTILLA-LA MANCHA	2.787	3.120	-10,7	190.333	193.205	-1,5
ÁVILA	191	325	-41,2	3.493	6.887	-49,3
BURGOS	513	907	-43,4	40.114	51.096	-21,5
LEÓN	586	654	-10,4	19.696	44.325	-55,6
PALENCIA	229	422	-45,7	11.080	10.851	2,1
SALAMANCA	299	477	-37,3	20.760	23.784	-12,7
SEGOVIA	183	301	-39,2	17.780	14.334	24,0
SORIA	86	74	16,2	7.013	8.407	-16,6
VALLADOLID	356	895	-60,2	96.376	103.603	-7,0
ZAMORA	177	235	-24,7	6.241	4.489	39,0
TOTAL CASTILLA Y LEÓN	2.620	4.290	-38,9	222.553	267.776	-16,9



PERIODO : SEPTIEMBRE DE 2012						
4. INGRESOS TRIBUTARIOS POR CONCEPTOS Y CENTROS GESTORES						
CUADRO 4.1. MES.						
(En miles de euros)						
	TOTAL CAPITULO III			TOTAL GENERAL		
	Recaudación		% [^]	Recaudación		% [^]
	AÑO 2012	AÑO 2011		AÑO 2012	AÑO 2011	
BARCELONA	19.313	16.585	16,4	3.049.259	2.587.318	17,9
GERONA	1.714	1.307	31,1	96.300	55.715	72,8
LÉRIDA	2.458	693	254,7	51.240	27.291	87,8
TARRAGONA	1.356	942	43,9	128.722	113.256	13,7
TOTAL CATALUÑA	24.841	19.527	27,2	3.325.521	2.783.580	19,5
BADAJOS	582	297	96,0	80.285	61.036	31,5
CÁCERES	332	462	-28,1	10.105	9.990	1,2
TOTAL EXTREMADURA	914	759	20,4	90.390	71.026	27,3
LA CORUÑA	2.882	2.433	18,5	341.961	407.432	-16,1
LUGO	673	481	39,9	37.349	19.212	94,4
ORENSE	325	390	-16,7	24.335	21.573	12,8
PONTEVEDRA	824	657	25,4	41.785	28.075	48,8
VIGO	724	918	-21,1	86.370	57.200	51,0
TOTAL GALICIA	5.428	4.879	11,3	531.800	533.492	-0,3
MADRID	57.378	41.633	37,8	9.284.909	9.117.132	1,8
TOTAL MADRID	57.378	41.633	37,8	9.284.909	9.117.132	1,8
MURCIA	1.791	1.584	13,1	57.957	107.666	-46,2
CARTAGENA	399	564	-29,3	7.876	24.862	-68,3
TOTAL MURCIA	2.190	2.148	2,0	65.833	132.528	-50,3
NAVARRA	138	135	2,2	1.590	-37.525	---
TOTAL NAVARRA	138	135	2,2	1.590	-37.525	---
ÁLAVA	30	67	-55,2	13.804	14.805	-6,8
GUIPÚZCOA	125	129	-3,1	35.861	30.905	16,0
VIZCAYA	1.958	1.544	26,8	611.363	593.030	3,1
TOTAL PAÍS VASCO	2.113	1.740	21,4	661.028	638.740	3,5
LA RIOJA	423	283	49,5	50.029	40.804	22,6
TOTAL LA RIOJA	423	283	49,5	50.029	40.804	22,6
ALICANTE	2.827	3.248	-13,0	138.451	95.206	45,4
CASTELLÓN	981	1.200	-18,2	55.375	38.142	45,2
VALENCIA	4.054	4.248	-4,6	487.587	562.308	-13,3
TOTAL VALENCIA	7.862	8.696	-9,6	681.413	695.656	-2,0
CEUTA	305	217	40,6	439	1.490	-70,5
MELILLA	76	51	49,0	982	869	13,0
TOTAL DELEGACIONES	131.694	115.604	13,9	17.041.209	16.191.948	5,2
SERVICIOS CENTRALES	-1.100	17.406	---	-4.963.248	-7.338.608	---
SS.CC. (ESTADO) (+)				322.060	-1.186.761	---
SS.CC. (CC.AA.) (-)				5.222.703	6.026.850	-13,3
SS.CC. (CC.LL.) (-)				62.605	124.997	-49,9
INGRESOS TRIBUTARIOS DEL ESTADO	130.594	133.010	-1,8	12.077.961	8.853.340	36,4
INGRESOS TRIBUTARIOS TOTALES	130.594	133.010	-1,8	17.363.269	15.005.187	15,7



4. INGRESOS TRIBUTARIOS POR CONCEPTOS Y CENTROS GESTORES

CUADRO 4.2. ACUMULADO.

(En miles de euros)

	I.R.P.F.			I.s/SOCIEDADES			I.R.N.R.			TOTAL CAPITULO I		
	Recaudación		% [^]	Recaudación		% [^]	Recaudación		% [^]	Recaudación		% [^]
	AÑO 2012	AÑO 2011		AÑO 2012	AÑO 2011		AÑO 2012	AÑO 2011		AÑO 2012	AÑO 2011	
ALMERÍA	248.185	238.673	4,0	84.898	73.054	16,2	4.087	2.769	47,6	338.315	315.007	7,4
CÁDIZ	205.332	193.263	6,2	40.006	31.991	25,1	5.005	3.953	26,6	251.085	229.498	9,4
CÓRDOBA	223.751	225.575	-0,8	52.980	42.233	25,4	628	685	-8,3	277.581	268.480	3,4
GRANADA	241.460	280.015	-13,8	55.888	70.957	-21,2	2.485	3.056	-18,7	300.416	354.456	-15,2
HUELVA	108.534	112.686	-3,7	37.024	29.257	26,5	1.032	1.101	-6,3	146.625	143.062	2,5
JAÉN	138.956	137.419	1,1	20.309	33.488	-39,4	596	1.066	-44,1	159.930	172.082	-7,1
MÁLAGA	570.337	553.297	3,1	130.497	133.423	-2,2	30.279	23.207	30,5	739.824	719.577	2,8
SEVILLA	2.091.053	2.213.284	-5,5	170.745	220.622	-22,6	14.789	20.151	-26,6	2.276.814	2.454.335	-7,2
JERÉZ DE LA FRA.	39.379	49.733	-20,8	28.963	14.665	97,5	203	319	-36,4	68.547	64.717	5,9
TOTAL ANDALUCÍA	3.866.987	4.003.945	-3,4	621.310	649.690	-4,4	59.104	56.307	5,0	4.559.137	4.721.214	-3,4
HUESCA	89.718	98.642	-9,0	23.455	27.314	-14,1	115	49	134,7	113.848	126.262	-9,8
TERUEL	49.116	50.977	-3,7	9.528	17.862	-46,7	449	325	38,2	59.115	69.175	-14,5
ZARAGOZA	1.089.585	1.065.837	2,2	201.638	229.146	-12,0	6.330	4.899	29,2	1.299.133	1.300.229	-0,1
TOTAL ARAGÓN	1.228.419	1.215.456	1,1	234.621	274.322	-14,5	6.894	5.273	30,7	1.472.096	1.495.666	-1,6
OVIEDO	598.181	623.037	-4,0	30.173	188.389	-84,0	4.642	6.557	-29,2	633.666	818.680	-22,6
GIJÓN	141.445	138.474	2,1	51.790	41.311	25,4	1.531	1.232	24,3	195.402	181.202	7,8
TOTAL ASTURIAS	739.626	761.511	-2,9	81.963	229.700	-64,3	6.173	7.789	-20,7	829.068	999.882	-17,1
BALEARES	961.083	885.218	8,6	157.282	158.922	-1,0	35.618	29.240	21,8	1.162.602	1.081.770	7,5
TOTAL BALEARES	961.083	885.218	8,6	157.282	158.922	-1,0	35.618	29.240	21,8	1.162.602	1.081.770	7,5
LAS PALMAS	738.469	729.196	1,3	87.290	84.048	3,9	10.968	43.936	-75,0	838.173	858.711	-2,4
STA.CRUZ TENERIFE	322.002	339.615	-5,2	54.725	85.949	-36,3	9.191	9.135	0,6	390.173	437.623	-10,8
TOTAL CANARIAS	1.060.471	1.068.811	-0,8	142.015	169.997	-16,5	20.159	53.071	-62,0	1.228.346	1.296.334	-5,2
CANTABRIA	917.289	1.068.906	-14,2	159.309	217.093	-26,6	74.127	289.035	-74,4	1.151.372	1.575.152	-26,9
TOTAL CANTABRIA	917.289	1.068.906	-14,2	159.309	217.093	-26,6	74.127	289.035	-74,4	1.151.372	1.575.152	-26,9
ALBACETE	106.538	109.440	-2,7	34.075	36.439	-6,5	781	1.051	-25,7	141.407	146.996	-3,8
CIUDAD REAL	105.926	123.912	-14,5	29.495	34.132	-13,6	-93	269	---	135.362	158.313	-14,5
CUENCA	85.071	95.885	-11,3	26.518	27.850	-4,8	149	183	-18,6	111.742	123.918	-9,8
GUADALAJARA	56.492	59.396	-4,9	12.125	13.756	-11,9	666	715	-6,9	69.301	73.874	-6,2
TOLEDO	556.262	579.544	-4,0	62.018	53.587	15,7	923	954	-3,2	619.209	634.142	-2,4
TOTAL CASTILLA-LA MANCHA	910.289	968.177	-6,0	164.231	165.764	-0,9	2.426	3.172	-23,5	1.077.021	1.137.243	-5,3
ÁVILA	36.505	49.892	-26,8	4.957	10.941	-54,7	66	127	-48,0	41.544	60.978	-31,9
BURGOS	224.593	249.142	-9,9	35.464	52.314	-32,2	1.174	1.968	-40,3	261.253	303.533	-13,9
LEÓN	160.913	252.334	-36,2	34.544	57.358	-39,8	478	667	-28,3	196.257	310.451	-36,8
PALENCIA	70.572	72.938	-3,2	15.145	19.595	-22,7	471	509	-7,5	86.334	93.075	-7,2
SALAMANCA	142.169	145.727	-2,4	35.636	38.106	-6,5	461	118	290,7	178.427	184.074	-3,1
SEGOVIA	69.095	73.737	-6,3	20.903	23.443	-10,8	496	410	21,0	90.643	97.597	-7,1
SORIA	51.048	50.535	1,0	12.507	15.863	-21,2	284	549	-48,3	63.856	66.952	-4,6
VALLADOLID	558.284	560.045	-0,3	64.694	64.963	-0,4	1.318	1.827	-27,9	624.348	627.052	-0,4
ZAMORA	52.974	50.881	4,1	9.477	11.618	-18,4	72	111	-35,1	62.617	62.627	0,0
TOTAL CASTILLA Y LEÓN	1.366.153	1.505.231	-9,2	233.327	294.201	-20,7	4.820	6.286	-23,3	1.605.279	1.806.339	-11,1



4. INGRESOS TRIBUTARIOS POR CONCEPTOS Y CENTROS GESTORES

CUADRO 4.2. ACUMULADO.

(En miles de euros)

	I.R.P.F.			I.s/SOCIEDADES			I.R.N.R.			TOTAL CAPITULO I		
	Recaudación		% [^]	Recaudación		% [^]	Recaudación		% [^]	Recaudación		% [^]
	AÑO 2012	AÑO 2011		AÑO 2012	AÑO 2011		AÑO 2012	AÑO 2011		AÑO 2012	AÑO 2011	
BARCELONA	9.465.817	9.437.413	0,3	1.819.131	1.749.381	4,0	206.867	196.920	5,1	11.497.247	11.407.818	0,8
GERONA	441.235	449.839	-1,9	86.813	104.777	-17,1	9.829	10.450	-5,9	540.175	566.941	-4,7
LÉRIDA	221.716	238.809	-7,2	54.896	44.343	23,8	1.694	1.620	4,6	279.281	284.896	-2,0
TARRAGONA	379.625	401.420	-5,4	61.303	71.195	-13,9	9.958	5.497	81,2	451.670	478.299	-5,6
TOTAL CATALUÑA	10.508.393	10.527.481	-0,2	2.022.143	1.969.696	2,7	228.348	214.487	6,5	12.768.373	12.737.954	0,2
BADAJOS	367.612	374.811	-1,9	40.264	47.714	-15,6	717	918	-21,9	408.632	423.414	-3,5
CÁCERES	60.010	77.444	-22,5	20.166	25.800	-21,8	196	199	-1,5	80.460	103.499	-22,3
TOTAL EXTREMADURA	427.622	452.255	-5,4	60.430	73.514	-17,8	913	1.117	-18,3	489.092	526.913	-7,2
LA CORUÑA	1.161.358	1.149.758	1,0	344.136	364.204	-5,5	33.316	27.671	20,4	1.539.649	1.541.912	-0,1
LUGO	122.865	120.670	1,8	27.698	36.313	-23,7	490	662	-26,0	151.522	157.862	-4,0
ORENSE	122.128	119.243	2,4	27.145	33.705	-19,5	1.282	1.120	14,5	150.987	154.228	-2,1
PONTEVEDRA	157.939	163.323	-3,3	34.746	48.423	-28,2	743	838	-11,3	193.750	212.885	-9,0
VIGO	294.944	294.846	0,0	43.141	56.938	-24,2	2.919	10.572	-72,4	341.091	362.752	-6,0
TOTAL GALICIA	1.859.234	1.847.840	0,6	476.866	539.583	-11,6	38.750	40.863	-5,2	2.376.999	2.429.639	-2,2
MADRID	20.621.030	19.522.920	5,6	4.041.165	3.815.384	5,9	775.965	770.438	0,7	25.463.345	24.137.414	5,5
TOTAL MADRID	20.621.030	19.522.920	5,6	4.041.165	3.815.384	5,9	775.965	770.438	0,7	25.463.345	24.137.414	5,5
MURCIA	573.271	650.900	-11,9	119.277	154.330	-22,7	3.423	3.856	-11,2	696.290	809.643	-14,0
CARTAGENA	91.566	94.428	-3,0	49.821	31.006	60,7	1.679	1.399	20,0	143.637	127.154	13,0
TOTAL MURCIA	664.837	745.328	-10,8	169.098	185.336	-8,8	5.102	5.255	-2,9	839.927	936.797	-10,3
NAVARRA	74.738	81.639	-8,5	3.149	-3.240	---	3.538	3.123	13,3	81.604	81.954	-0,4
TOTAL NAVARRA	74.738	81.639	-8,5	3.149	-3.240	---	3.538	3.123	13,3	81.604	81.954	-0,4
ÁLAVA	49.129	49.470	-0,7	4.799	6.806	-29,5	1.716	1.480	15,9	55.674	57.787	-3,7
GUIPÚZCOA	86.793	96.584	-10,1	5.991	8.102	-26,1	239	182	31,3	93.149	104.774	-11,1
VIZCAYA	1.074.628	1.026.349	4,7	191.001	283.811	-32,7	68.127	25.819	163,9	1.334.267	1.336.027	-0,1
TOTAL PAÍS VASCO	1.210.550	1.172.403	3,3	201.791	298.719	-32,4	70.082	27.481	155,0	1.483.090	1.498.588	-1,0
LA RIOJA	220.075	229.141	-4,0	63.296	71.111	-11,0	1.417	786	80,3	284.980	301.043	-5,3
TOTAL LA RIOJA	220.075	229.141	-4,0	63.296	71.111	-11,0	1.417	786	80,3	284.980	301.043	-5,3
ALICANTE	659.213	689.998	-4,5	186.099	217.043	-14,3	18.852	23.248	-18,9	870.875	937.211	-7,1
CASTELLÓN	348.257	343.970	1,2	71.274	119.122	-40,2	6.430	7.405	-13,2	426.107	470.782	-9,5
VALENCIA	2.210.102	2.191.802	0,8	372.753	452.033	-17,5	17.588	23.013	-23,6	2.601.912	2.668.754	-2,5
TOTAL VALENCIA	3.217.572	3.225.770	-0,3	630.126	788.198	-20,1	42.870	53.666	-20,1	3.898.894	4.076.747	-4,4
CEUTA	15.739	16.898	-6,9	5.770	7.935	-27,3	1.588	1.743	-8,9	24.950	29.195	-14,5
MELILLA	11.260	11.044	2,0	5.995	4.847	23,7	1.468	1.438	2,1	20.125	17.543	14,7
TOTAL DELEGACIONES	49.881.367	49.309.974	1,2	9.473.887	9.910.772	-4,4	1.379.362	1.570.570	-12,2	60.816.300	60.887.387	-0,1
SERVICIOS CENTRALES	-33.552.096	-25.611.840	---	104.028	29.959	247,2	400	18.873	-97,9	-33.365.244	-25.563.008	---
SS.CC. (ESTADO) (+)	2.418.985	2.169.952	11,5							2.605.837	2.218.784	17,4
SS.CC. (CC.AA.) (-)	35.418.765	27.196.068	30,2							35.418.765	27.196.068	30,2
SS.CC. (CC.LL.) (-)	552.316	585.724	-5,7							552.316	585.724	-5,7
INGRESOS TRIBUTARIOS DEL ESTADO	16.329.271	23.698.134	-31,1	9.577.915	9.940.731	-3,6	1.379.762	1.589.443	-13,2	27.451.056	35.324.379	-22,3
INGRESOS TRIBUTARIOS TOTALES	52.300.352	51.479.926	1,6	9.577.915	9.940.731	-3,6	1.379.762	1.589.443	-13,2	63.422.137	63.106.171	0,5



4. INGRESOS TRIBUTARIOS POR CONCEPTOS Y CENTROS GESTORES

CUADRO 4.2. ACUMULADO.

(En miles de euros)

	I.V.A.			I.ESPECIALES			TRÁFICO EXTERIOR			TOTAL CAPITULO II		
	Recaudación		% [^]	Recaudación		% [^]	Recaudación		% [^]	Recaudación		% [^]
	AÑO 2012	AÑO 2011		AÑO 2012	AÑO 2011		AÑO 2012	AÑO 2011		AÑO 2012	AÑO 2011	
ALMERÍA	-26.898	-28.500	---	1.973	2.214	-10,9	810	319	153,9	-22.687	-24.895	---
CÁDIZ	474.461	511.758	-7,3	61.351	58.515	4,8	66.455	44.526	49,2	602.285	614.816	-2,0
CÓRDOBA	106.317	176.756	-39,9	5.905	4.732	24,8	34	17	100,0	112.348	182.101	-38,3
GRANADA	128.266	151.627	-15,4	92.902	103.775	-10,5	235	56	319,6	221.576	255.610	-13,3
HUELVA	73.282	71.173	3,0	75.551	79.203	-4,6	2.339	1.159	101,8	151.172	151.535	-0,2
JAÉN	77.475	79.867	-3,0	-1.219	-2.047	---	74	78	-5,1	76.330	77.898	-2,0
MÁLAGA	439.673	377.381	16,5	78.914	82.177	-4,0	8.457	8.536	-0,9	530.113	471.352	12,5
SEVILLA	532.847	526.788	1,2	60.952	59.014	3,3	2.493	3.352	-25,6	609.855	601.499	1,4
JERÉZ DE LA FRA.	57.694	53.694	7,4	9.913	9.862	0,5	1	11	-90,9	67.608	63.567	6,4
TOTAL ANDALUCÍA	1.863.117	1.920.544	-3,0	386.242	397.445	-2,8	80.898	58.054	39,3	2.348.600	2.393.483	-1,9
HUESCA	50.145	52.907	-5,2	-764	-437	---	6.205	1	---	55.586	52.481	5,9
TERUEL	30.304	25.013	21,2	-1.689	-2.162	---	0	0	---	28.612	22.858	25,2
ZARAGOZA	646.268	638.131	1,3	-61	-2.461	---	51.523	43.796	17,6	701.447	682.761	2,7
TOTAL ARAGÓN	726.717	716.051	1,5	-2.514	-5.060	---	57.728	43.797	31,8	785.645	758.100	3,6
OVIEDO	319.466	398.200	-19,8	69.226	69.972	-1,1	182	126	44,4	388.996	468.415	-17,0
GIJÓN	295.654	344.558	-14,2	34.424	44.003	-21,8	2.354	3.021	-22,1	332.432	391.582	-15,1
TOTAL ASTURIAS	615.120	742.758	-17,2	103.650	113.975	-9,1	2.536	3.147	-19,4	721.428	859.997	-16,1
BALEARES	388.435	359.141	8,2	8.385	8.059	4,0	640	1.422	-55,0	474.301	451.276	5,1
TOTAL BALEARES	388.435	359.141	8,2	8.385	8.059	4,0	640	1.422	-55,0	474.301	451.276	5,1
LAS PALMAS	11.270	6.002	87,8	20.417	20.454	-0,2	6.015	6.747	-10,8	37.715	33.216	13,5
STA.CRUZ TENERIFE	166.135	1.055	---	10.197	11.140	-8,5	4.544	4.918	-7,6	182.531	18.876	---
TOTAL CANARIAS	177.405	7.057	---	30.614	31.594	-3,1	10.559	11.665	-9,5	220.246	52.092	322,8
CANTABRIA	213.832	215.498	-0,8	23.407	24.608	-4,9	1.827	3.648	-49,9	239.153	243.852	-1,9
TOTAL CANTABRIA	213.832	215.498	-0,8	23.407	24.608	-4,9	1.827	3.648	-49,9	239.153	243.852	-1,9
ALBACETE	120.676	100.844	19,7	4.195	4.802	-12,6	160	3	---	125.031	105.649	18,3
CIUDAD REAL	77.074	87.236	-11,6	-1.330	-1.700	---	115	216	-46,8	75.859	85.753	-11,5
CUENCA	15.054	17.614	-14,5	-3.871	-4.133	---	19	0	---	11.375	13.668	-16,8
GUADALAJARA	112.709	110.998	1,5	149.459	108.942	37,2	7.099	8.933	-20,5	269.267	228.873	17,6
TOLEDO	160.207	149.962	6,8	9.522	9.299	2,4	2.055	1.636	25,6	173.107	162.311	6,7
TOTAL CASTILLA-LA MANCHA	485.720	466.654	4,1	157.975	117.210	34,8	9.448	10.788	-12,4	654.639	596.254	9,8
ÁVILA	22.229	19.974	11,3	-1.436	-1.470	---	0	0	---	20.793	18.504	12,4
BURGOS	137.947	165.681	-16,7	19.658	21.567	-8,9	1.305	3.256	-59,9	158.938	190.522	-16,6
LEÓN	66.535	121.836	-45,4	-2.659	-1.813	---	34	149	-77,2	64.093	120.364	-46,8
PALENCIA	34.166	43.749	-21,9	-2.404	-3.177	---	-13	0	---	31.749	40.572	-21,7
SALAMANCA	83.286	90.428	-7,9	-2.578	-3.111	---	1.513	2.202	-31,3	82.221	89.519	-8,2
SEGOVIA	35.564	42.047	-15,4	13.034	13.238	-1,5	0	0	---	48.598	55.285	-12,1
SORIA	29.728	32.288	-7,9	-1.609	-2.009	---	0	0	---	28.119	30.279	-7,1
VALLADOLID	94.810	139.116	-31,8	-4.495	-4.968	---	5.882	2.635	123,2	96.198	136.784	-29,7
ZAMORA	26.494	29.157	-9,1	272	1.356	-79,9	0	0	---	26.769	30.513	-12,3
TOTAL CASTILLA Y LEÓN	530.759	684.276	-22,4	17.783	19.613	-9,3	8.721	8.242	5,8	557.478	712.342	-21,7



4. INGRESOS TRIBUTARIOS POR CONCEPTOS Y CENTROS GESTORES

CUADRO 4.2. ACUMULADO.

(En miles de euros)

	I.V.A.			I.ESPECIALES			TRÁFICO EXTERIOR			TOTAL CAPITULO II		
	Recaudación		% [^]	Recaudación		% [^]	Recaudación		% [^]	Recaudación		% [^]
	AÑO 2012	AÑO 2011		AÑO 2012	AÑO 2011		AÑO 2012	AÑO 2011		AÑO 2012	AÑO 2011	
BARCELONA	7.552.517	8.189.139	-7,8	777.334	651.188	19,4	398.192	455.465	-12,6	8.958.696	9.531.142	-6,0
GERONA	321.590	358.781	-10,4	31.666	35.993	-12,0	1.598	1.596	0,1	354.863	396.374	-10,5
LÉRIDA	80.361	93.675	-14,2	11.287	8.440	33,7	108	10	---	91.756	102.161	-10,2
TARRAGONA	482.833	587.043	-17,8	16.825	14.924	12,7	21.974	29.515	-25,5	521.661	631.534	-17,4
TOTAL CATALUÑA	8.437.301	9.228.638	-8,6	837.112	710.545	17,8	421.872	486.586	-13,3	9.926.976	10.661.211	-6,9
BADAJOS	48.607	71.930	-32,4	-3.027	-2.667	---	193	131	47,3	45.837	69.461	-34,0
CÁCERES	88.575	83.477	6,1	-578	-652	---	160	283	-43,5	88.157	83.108	6,1
TOTAL EXTREMADURA	137.182	155.407	-11,7	-3.605	-3.319	---	353	414	-14,7	133.994	152.569	-12,2
LA CORUÑA	621.150	780.339	-20,4	12.866	12.452	3,3	18.920	22.325	-15,3	653.421	815.597	-19,9
LUGO	153.721	123.716	24,3	11.015	6.780	62,5	35	76	-53,9	164.771	130.572	26,2
ORENSE	87.622	121.606	-27,9	4.730	4.651	1,7	3.075	2.739	12,3	95.427	128.996	-26,0
PONTEVEDRA	176.795	209.343	-15,5	5.394	3.365	60,3	7.743	4.378	76,9	189.932	217.086	-12,5
VIGO	265.789	268.049	-0,8	333	-440	---	23.800	27.079	-12,1	291.459	296.356	-1,7
TOTAL GALICIA	1.305.077	1.503.053	-13,2	34.338	26.808	28,1	53.573	56.597	-5,3	1.395.010	1.588.607	-12,2
MADRID	17.958.524	18.450.022	-2,7	11.552.505	12.418.808	-7,0	113.613	115.719	-1,8	30.382.740	31.707.485	-4,2
TOTAL MADRID	17.958.524	18.450.022	-2,7	11.552.505	12.418.808	-7,0	113.613	115.719	-1,8	30.382.740	31.707.485	-4,2
MURCIA	140.064	145.600	-3,8	7.522	4.791	57,0	3.167	3.058	3,6	150.956	153.669	-1,8
CARTAGENA	16.320	59.204	-72,4	60.425	73.917	-18,3	6.036	4.600	31,2	82.781	137.721	-39,9
TOTAL MURCIA	156.384	204.804	-23,6	67.947	78.708	-13,7	9.203	7.658	20,2	233.737	291.390	-19,8
NAVARRA	-217.441	-101.292	---	31.914	6.217	413,3	1.680	4.574	-63,3	-183.359	-89.530	---
TOTAL NAVARRA	-217.441	-101.292	---	31.914	6.217	413,3	1.680	4.574	-63,3	-183.359	-89.530	---
ÁLAVA	-373.490	-559.831	---	76.699	79.773	-3,9	4.053	5.163	-21,5	-292.738	-474.895	---
GUIPÚZCOA	92.668	77.501	19,6	28	132	-78,8	5.435	4.621	17,6	98.132	82.255	19,3
VIZCAYA	1.071.884	1.168.841	-8,3	282.081	265.772	6,1	33.564	42.082	-20,2	1.405.811	1.493.868	-5,9
TOTAL PAÍS VASCO	791.062	686.511	15,2	358.808	345.677	3,8	43.052	51.866	-17,0	1.211.205	1.101.228	10,0
LA RIOJA	135.839	142.301	-4,5	6.485	3.330	94,7	290	59	391,5	142.626	145.703	-2,1
TOTAL LA RIOJA	135.839	142.301	-4,5	6.485	3.330	94,7	290	59	391,5	142.626	145.703	-2,1
ALICANTE	477.976	477.998	0,0	15.066	10.486	43,7	44.653	50.223	-11,1	542.468	543.352	-0,2
CASTELLÓN	30.999	106.686	-70,9	6.767	8.188	-17,4	1.860	1.852	0,4	39.710	116.818	-66,0
VALENCIA	1.896.475	2.153.585	-11,9	150.172	162.488	-7,6	208.420	228.731	-8,9	2.258.016	2.547.744	-11,4
TOTAL VALENCIA	2.405.450	2.738.269	-12,2	172.005	181.162	-5,1	254.933	280.806	-9,2	2.840.194	3.207.914	-11,5
CEUTA	72	317	-77,3	1.124	1.068	5,2	0	0	---	2.502	3.251	-23,0
MELILLA	371	-35	---	1.155	1.229	-6,0	0	0	---	2.999	3.098	-3,2
TOTAL DELEGACIONES	36.110.926	38.119.974	-5,3	13.785.330	14.477.677	-4,8	1.070.926	1.145.042	-6,5	52.090.114	54.840.322	-5,0
SERVICIOS CENTRALES	-28.781.580	-18.091.291	---	-11.533.993	-9.482.454	---	0	0	---	-40.315.537	-27.573.668	---
SS.CC. (ESTADO) (+)	5.706	5.549	2,8	0	0	---				5.742	5.626	2,1
SS.CC. (CC.AA.) (-)	28.340.142	17.727.180	59,9	11.419.050	9.318.413	22,5				39.759.192	27.045.593	47,0
SS.CC. (CC.LL.) (-)	447.144	369.660	21,0	114.943	164.041	-29,9				562.087	533.701	5,3
INGRESOS TRIBUTARIOS DEL ESTADO	7.329.346	20.028.683	-63,4	2.251.337	4.995.223	-54,9	1.070.926	1.145.042	-6,5	11.774.577	27.266.654	-56,8
INGRESOS TRIBUTARIOS TOTALES	36.116.632	38.125.523	-5,3	13.785.330	14.477.677	-4,8	1.070.926	1.145.042	-6,5	52.095.856	54.845.948	-5,0



PERIODO : ENERO/SEPTIEMBRE DE 2012						
4. INGRESOS TRIBUTARIOS POR CONCEPTOS Y CENTROS GESTORES						
CUADRO 4.2. ACUMULADO.						
(En miles de euros)						
	TOTAL CAPITULO III			TOTAL GENERAL		
	Recaudación		% [^]	Recaudación		% [^]
	AÑO 2012	AÑO 2011		AÑO 2012	AÑO 2011	
ALMERÍA	13.415	11.582	15,8	329.043	301.694	9,1
CÁDIZ	19.343	10.571	83,0	872.713	854.885	2,1
CÓRDOBA	11.891	10.327	15,1	401.820	460.908	-12,8
GRANADA	13.000	11.616	11,9	534.992	621.682	-13,9
HUELVA	7.380	6.366	15,9	305.177	300.963	1,4
JAÉN	6.819	5.883	15,9	243.079	255.863	-5,0
MÁLAGA	32.534	25.575	27,2	1.302.471	1.216.504	7,1
SEVILLA	28.700	30.147	-4,8	2.915.369	3.085.981	-5,5
JERÉZ DE LA FRA.	3.947	3.798	3,9	140.102	132.082	6,1
TOTAL ANDALUCÍA	137.029	115.865	18,3	7.044.766	7.230.562	-2,6
HUESCA	3.119	3.116	0,1	172.553	181.859	-5,1
TERUEL	1.339	1.009	32,7	89.066	93.042	-4,3
ZARAGOZA	21.704	19.181	13,2	2.022.284	2.002.171	1,0
TOTAL ARAGÓN	26.162	23.306	12,3	2.283.903	2.277.072	0,3
OVIEDO	10.390	11.729	-11,4	1.033.052	1.298.824	-20,5
GIJÓN	4.014	4.694	-14,5	531.848	577.478	-7,9
TOTAL ASTURIAS	14.404	16.423	-12,3	1.564.900	1.876.302	-16,6
BALEARES	23.285	19.844	17,3	1.660.188	1.552.890	6,9
TOTAL BALEARES	23.285	19.844	17,3	1.660.188	1.552.890	6,9
LAS PALMAS	17.385	11.742	48,1	893.273	903.669	-1,2
STA. CRUZ TENERIFE	10.521	10.740	-2,0	583.225	467.239	24,8
TOTAL CANARIAS	27.906	22.482	24,1	1.476.498	1.370.908	7,7
CANTABRIA	26.863	20.608	30,4	1.417.388	1.839.612	-23,0
TOTAL CANTABRIA	26.863	20.608	30,4	1.417.388	1.839.612	-23,0
ALBACETE	4.683	3.216	45,6	271.121	255.861	6,0
CIUDAD REAL	6.531	6.759	-3,4	217.752	250.825	-13,2
CUENCA	3.949	3.942	0,2	127.066	141.528	-10,2
GUADALAJARA	4.241	3.495	21,3	342.809	306.242	11,9
TOLEDO	9.510	9.026	5,4	801.826	805.479	-0,5
TOTAL CASTILLA-LA MANCHA	28.914	26.438	9,4	1.760.574	1.759.935	0,0
ÁVILA	1.561	2.835	-44,9	63.898	82.317	-22,4
BURGOS	6.075	5.833	4,1	426.266	499.888	-14,7
LEÓN	5.715	6.579	-13,1	266.065	437.394	-39,2
PALENCIA	1.467	1.870	-21,6	119.550	135.517	-11,8
SALAMANCA	4.899	4.651	5,3	265.547	278.244	-4,6
SEGOVIA	1.591	1.636	-2,8	140.832	154.518	-8,9
SORIA	1.232	875	40,8	93.207	98.106	-5,0
VALLADOLID	29.473	7.602	287,7	750.019	771.438	-2,8
ZAMORA	1.582	1.645	-3,8	90.968	94.785	-4,0
TOTAL CASTILLA Y LEÓN	53.595	33.526	59,9	2.216.352	2.552.207	-13,2



PERIODO : ENERO/SEPTIEMBRE DE 2012						
4. INGRESOS TRIBUTARIOS POR CONCEPTOS Y CENTROS GESTORES						
CUADRO 4.2. ACUMULADO.						
(En miles de euros)						
	TOTAL CAPITULO III			TOTAL GENERAL		
	Recaudación		% [^]	Recaudación		% [^]
	AÑO 2012	AÑO 2011		AÑO 2012	AÑO 2011	
BARCELONA	211.330	155.940	35,5	20.667.273	21.094.900	-2,0
GERONA	10.791	10.278	5,0	905.829	973.593	-7,0
LÉRIDA	7.445	5.411	37,6	378.482	392.468	-3,6
TARRAGONA	10.680	9.453	13,0	984.011	1.119.286	-12,1
TOTAL CATALUÑA	240.246	181.082	32,7	22.935.595	23.580.247	-2,7
BADAJOS	7.161	5.713	25,3	461.630	498.588	-7,4
CÁCERES	3.879	3.873	0,2	172.496	190.480	-9,4
TOTAL EXTREMADURA	11.040	9.586	15,2	634.126	689.068	-8,0
LA CORUÑA	22.490	16.962	32,6	2.215.560	2.374.471	-6,7
LUGO	3.485	2.675	30,3	319.778	291.109	9,8
ORENSE	3.438	4.162	-17,4	249.852	287.386	-13,1
PONTEVEDRA	8.309	6.956	19,5	391.991	436.927	-10,3
VIGO	8.601	10.616	-19,0	641.151	669.724	-4,3
TOTAL GALICIA	46.323	41.371	12,0	3.818.332	4.059.617	-5,9
MADRID	333.236	441.501	-24,5	56.179.321	56.286.400	-0,2
TOTAL MADRID	333.236	441.501	-24,5	56.179.321	56.286.400	-0,2
MURCIA	15.340	15.390	-0,3	862.586	978.702	-11,9
CARTAGENA	5.296	3.170	67,1	231.714	268.045	-13,6
TOTAL MURCIA	20.636	18.560	11,2	1.094.300	1.246.747	-12,2
NAVARRA	2.947	5.585	-47,2	-98.808	-1.991	---
TOTAL NAVARRA	2.947	5.585	-47,2	-98.808	-1.991	---
ÁLAVA	1.014	1.071	-5,3	-236.050	-416.037	---
GUIPÚZCOA	542	2.044	-73,5	191.823	189.073	1,5
VIZCAYA	53.286	22.738	134,3	2.793.364	2.852.633	-2,1
TOTAL PAÍS VASCO	54.842	25.853	112,1	2.749.137	2.625.669	4,7
LA RIOJA	4.934	4.021	22,7	432.540	450.767	-4,0
TOTAL LA RIOJA	4.934	4.021	22,7	432.540	450.767	-4,0
ALICANTE	29.953	27.818	7,7	1.443.296	1.508.381	-4,3
CASTELLÓN	7.921	11.476	-31,0	473.738	599.076	-20,9
VALENCIA	40.618	41.844	-2,9	4.900.546	5.258.342	-6,8
TOTAL VALENCIA	78.492	81.138	-3,3	6.817.580	7.365.799	-7,4
CEUTA	3.208	3.398	-5,6	30.660	35.844	-14,5
MELILLA	1.440	1.670	-13,8	24.564	22.311	10,1
TOTAL DELEGACIONES	1.135.502	1.092.257	4,0	114.041.916	116.819.966	-2,4
SERVICIOS CENTRALES	375.534	453.990	-17,3	-73.305.247	-52.682.686	---
SS.CC. (ESTADO) (+)				2.987.113	2.678.400	11,5
SS.CC. (CC.AA.) (-)				75.177.957	54.241.661	38,6
SS.CC. (CC.LL.) (-)				1.114.403	1.119.425	-0,4
INGRESOS TRIBUTARIOS DEL ESTADO	1.511.036	1.546.247	-2,3	40.736.669	64.137.280	-36,5
INGRESOS TRIBUTARIOS TOTALES	1.511.036	1.546.247	-2,3	117.029.029	119.498.366	-2,1



III. GRÁFICOS



INGRESOS TRIBUTARIOS

GRÁFICO 1.1 Miles millones € y MM12

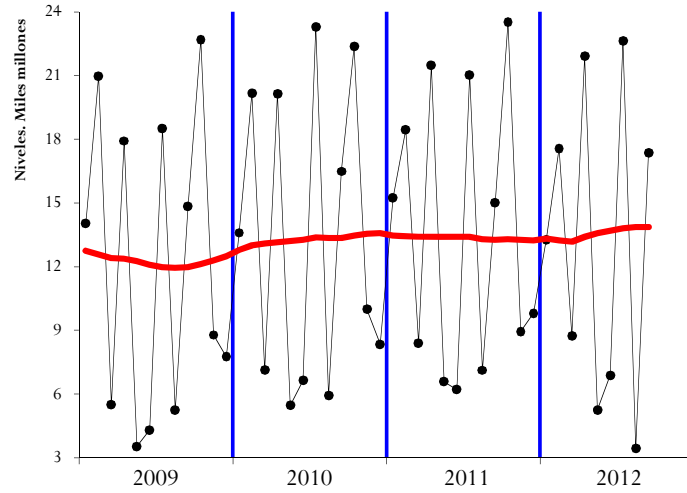


GRÁFICO 1.2 Tasas anuales y de la MM12

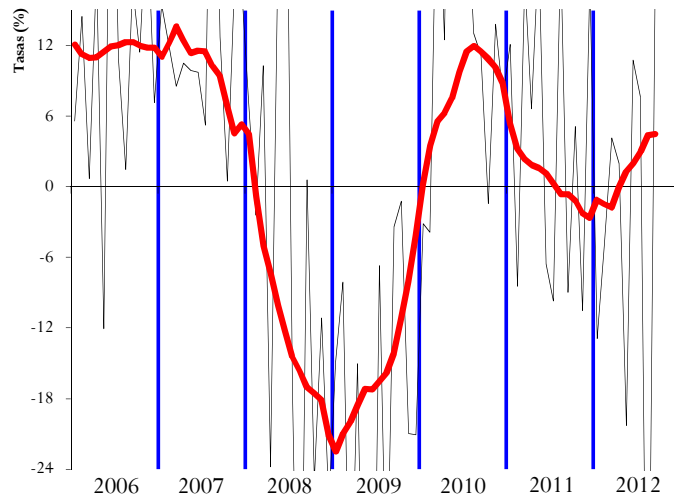
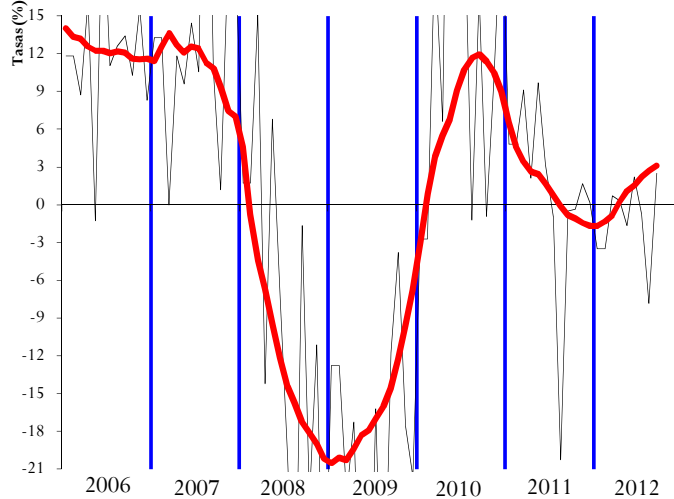


GRÁFICO 1.3 HOMOGÉNEOS: tasa anual y MM12





IRPF

SOCIEDADES

GRÁFICO 2.1 Miles millones € y MM12

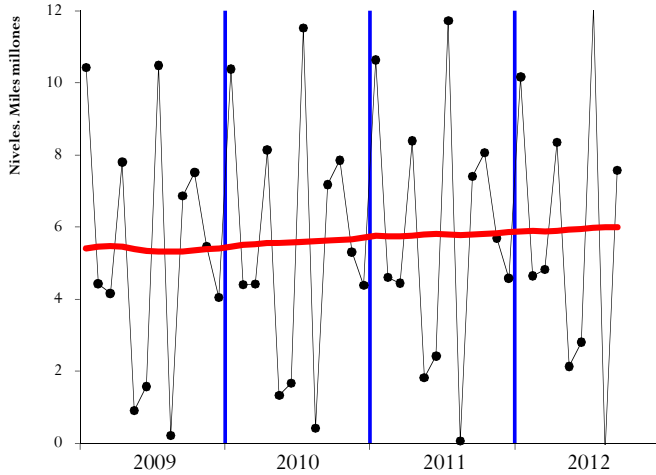


GRÁFICO 3.1 Miles millones € y MM12

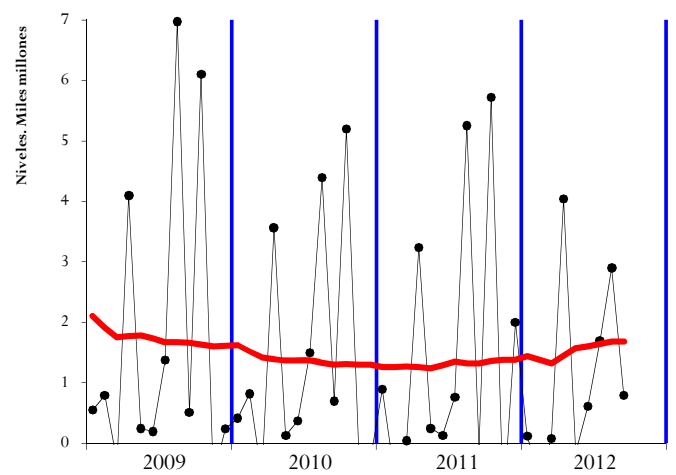


GRÁFICO 2.2 Tasas anuales y de la MM12

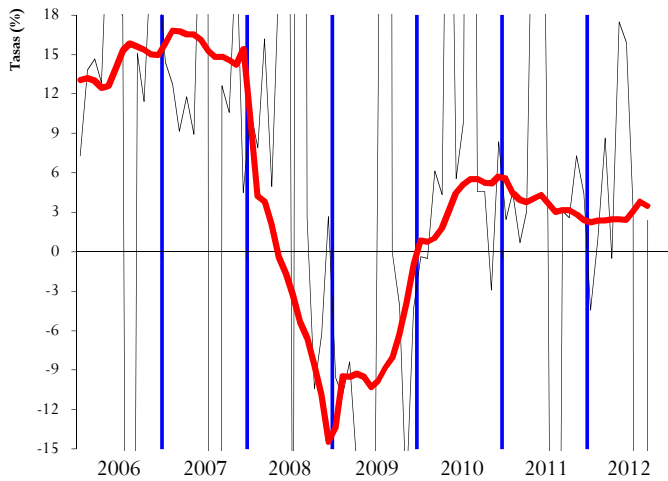


GRÁFICO 3.2 Tasas anuales y de la MM12

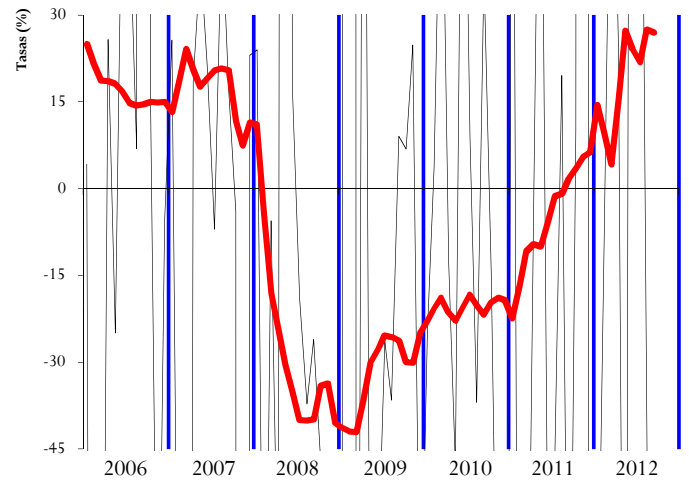


GRÁFICO 2.3 HOMOGÉNEOS: tasa anual y MM12

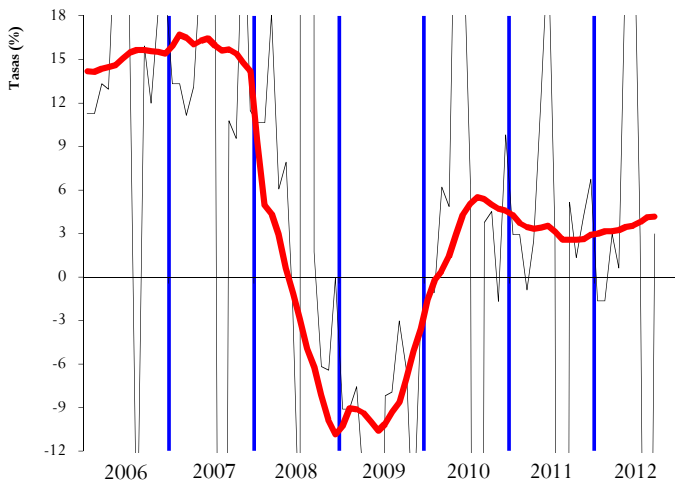
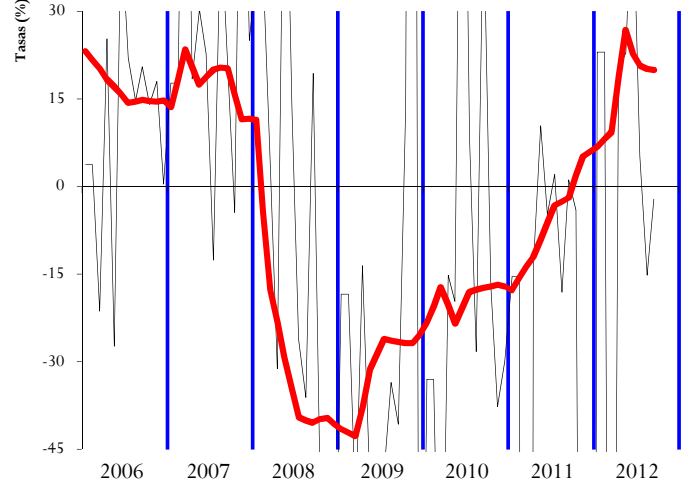


GRÁFICO 3.3 HOMOGÉNEOS: tasa anual y MM12





IVA

IMPUESTOS ESPECIALES

GRÁFICO 4.1 Miles millones € y MM12

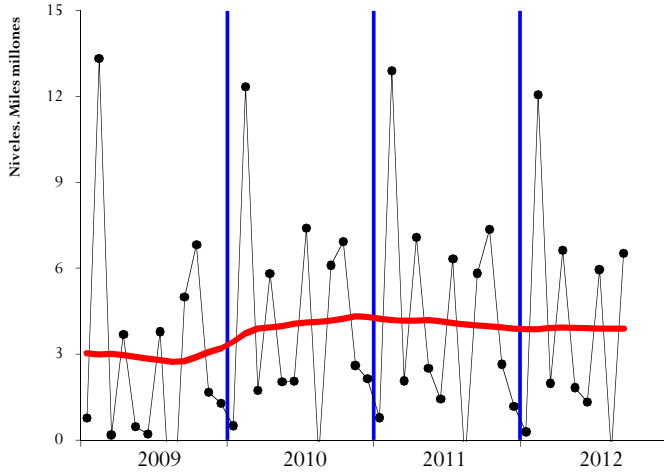


GRÁFICO 5.1 Millones € y MM12

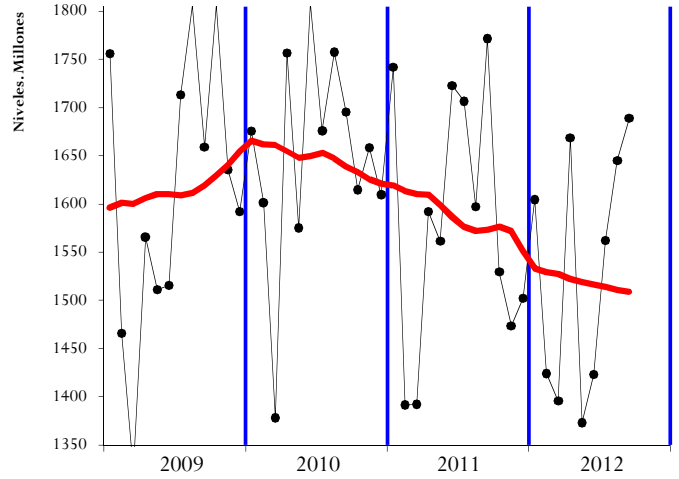


GRÁFICO 4.2 Tasas anuales y de la MM12

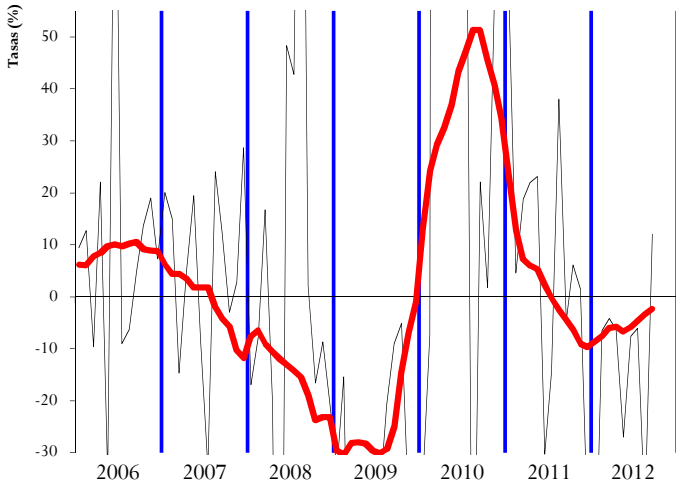


GRÁFICO 5.2 Tasas anuales y de la MM12

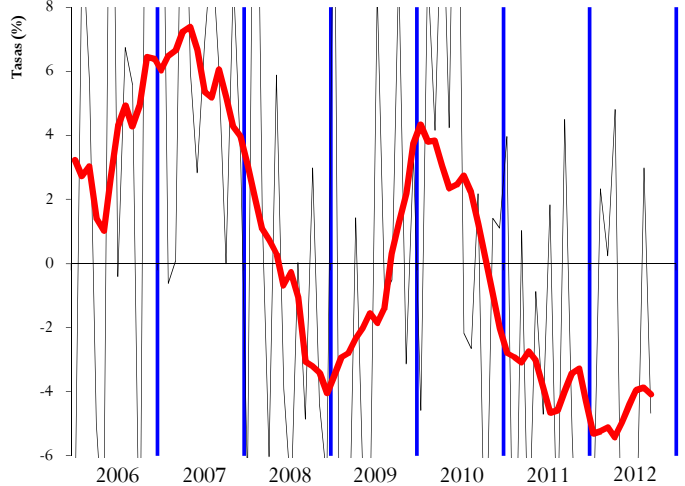


GRÁFICO 4.3 HOMOGÉNEOS: tasa anual y MM12

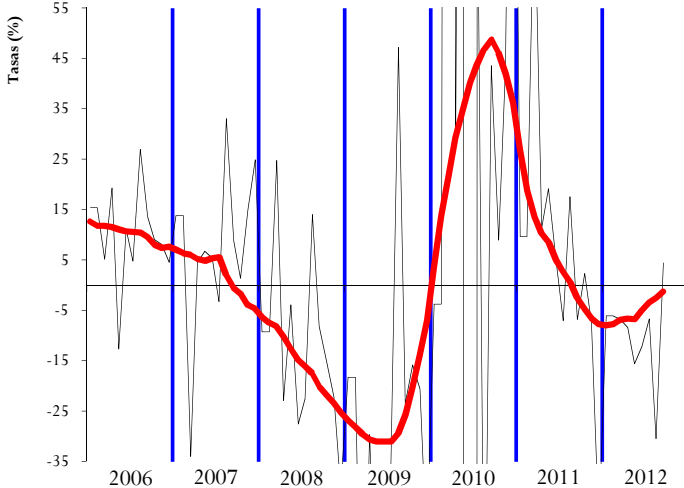
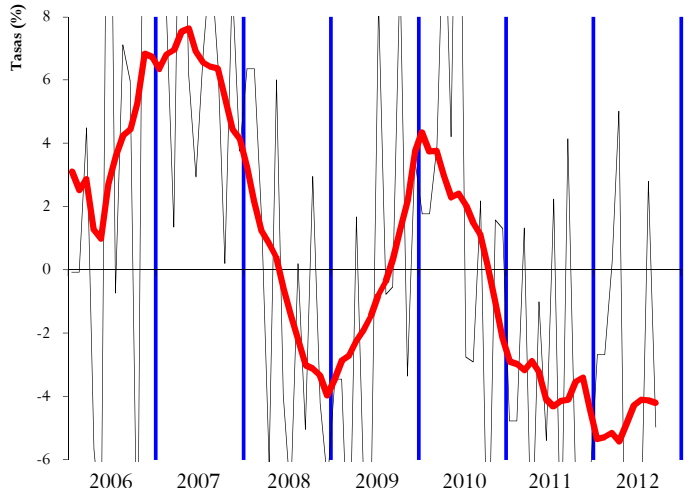


GRÁFICO 5.3 HOMOGÉNEOS: tasa anual y MM12





IV. RESUMEN CAMBIOS NORMATIVOS



IV. PRINCIPALES MODIFICACIONES NORMATIVAS

Concepto	2011	2012
<u>RETENCIONES DEL TRABAJO</u>	<ul style="list-style-type: none"> Se elevan los tipos de gravamen hasta 2 puntos para rentas superiores a 120.000 euros (Ley 39/2010, de 22 de dic., de PGE 2011 y RD 1788/2010, de 30 de dic.). Se reduce de 33.007,20 a 22.000 euros el importe de los rendimientos del trabajo para poder anticipar vía retenciones la deducción por inversión en vivienda habitual (RD 1788/2010, de 30 de dic.). 	<ul style="list-style-type: none"> Para los ejercicios 2012 y 2013 se introduce un gravamen complementario entre 0,75 y 7 puntos en función del tramo de la base liquidable (RDL 20/2011, de 30 de dic., de medidas urgentes en materia presupuestaria, tributaria y financiera para la corrección del déficit público). Con efectos en 2012 y 2013 se eleva el tipo de retención del 35% al 42% de las retribuciones que perciban los administradores y miembros de los consejos de administración (RDL 20/2011, de 30 de dic.). Se incrementa a 33.007,20 euros el importe de los rendimientos del trabajo para poder anticipar vía retenciones la deducción por inversión en vivienda habitual (RDL 20/2011, de 30 de dic.). Con efectos en 2012 y 2013 se elevan del 15% al 21% las retenciones de actividades profesionales y rend. del trabajo derivados de la impartición de cursos conferencias, etc.; desde 2014 el tipo de retención será el 19% (RDL 20/2012, de 13 de jul.).
<u>RETENCIONES DEL CAPITAL</u>		<ul style="list-style-type: none"> Con efectos en 2012 y 2013 se eleva el tipo de retención del 19% al 21% (RDL 20/2011, de 30 de dic.).
<u>RETENCIONES DE ARRENDAMIENTOS</u>		<ul style="list-style-type: none"> Con efectos en 2012 y 2013 se eleva el tipo de retención del 19% al 21% (RDL 20/2011, de 30 de dic.).
<u>RETENCIONES DE FONDOS DE INVERSIÓN</u>		<ul style="list-style-type: none"> Con efectos en 2012 y 2013 se eleva el tipo de retención del 19% al 21% (RDL 20/2011, de 30 de dic.).
<u>PAGOS FRACCIONADOS IRPF</u>	<ul style="list-style-type: none"> En la libertad de amortización en activos fijos nuevos se suprime la necesidad de mantener o aumentar el empleo (RDL 13/2010, de 3 de dic., de actuaciones para fomentar la inversión y la creación de empleo). 	
<u>CUOTA DIFERENCIAL IRPF Según año en que se recauda</u>	<ul style="list-style-type: none"> Eliminación de la deducción anticipada por nacimiento de hijos (Ley 39/2010, de 22 de dic., de PGE 2011). Aumentan los tipos de gravamen de la base liquidable del ahorro al 19% hasta 6.000 € y 21% a partir de 6.000 € (Ley 39/2010, de 22 de dic., de PGE 2011). Deducción de un 10% por la realización de obras en la vivienda habitual que contribuyan a la eficiencia y el ahorro energético para contribuyentes con una base imponible inferior a 53.007,20 euros (RDL 6/2010, de 9 de abril, de medidas para el impulso de la recuperación económica y el empleo). 	<ul style="list-style-type: none"> Se elevan los tipos de gravamen hasta 2 puntos para rentas superiores a 120.000 euros (Ley 39/2010, de 22 de dic., de PGE 2011). En la libertad de amortización en activos fijos nuevos se suprime la necesidad de mantener o aumentar el empleo (RDL 13/2010, de 3 de dic.).
<u>IMPUESTO SOBRE LA RENTA DE NO RESIDENTES</u>		<ul style="list-style-type: none"> Con efectos en 2012 y 2013 se incrementan del 24% al 24,75% el tipo general y del 19% al 21% el aplicable a las rentas transferidas al extranjero por establecimientos permanentes y a los dividendos, intereses y ganancias patrimoniales obtenidos sin mediación de establecimiento permanente (RDL 20/ 2011, de 30 de dic.).



Concepto	2011	2012
<u>GRAVAMEN ESPECIAL</u>		<ul style="list-style-type: none">Los contribuyentes del IRPF, IS o IRNR titulares de bienes o derechos no declarados podrán regularizar su situación tributaria presentando una declaración de ingreso del 10% de su valoración (RDL 12/2012, 30 marzo).
<u>PAGOS FRACCIONADOS IS</u>	<ul style="list-style-type: none">En la libertad de amortización en activos fijos nuevos se suprime la necesidad de mantener o aumentar el empleo, para periodos impositivos iniciados en 2011 a 2015; esta norma se deroga en 2012 (RDL 13/2010, de 3 de dic., de actuaciones para fomentar la inversión y la creación de empleo).El límite de la cifra de negocios para tener la consideración de empresa de reducida dimensión se eleva de 8 a 10 millones €, y se aumenta la parte de base imponible que tributa al tipo reducido de 120.202,41 a 300.000 € (RDL 13/2010, de 3 de dic., de actuaciones para fomentar la inversión y la creación de empleo y Ley 39/2010, de 22 de dic., de PGE 2011).Desde agosto y para periodos impositivos iniciados en 2011, 2012 y 2013: se elevan los tipos impositivos desde del 20% al 24%, para empresas con cifra de negocios igual o superior a 20 millones de euros e inferior a 60 millones, y al 27% si la cifra de negocios es al menos de 60 millones de euros; se limita la compensación de bases impositivas negativas también para las empresas con cifra de negocios igual o superior a 20 millones de euros; y a todas las empresas se les rebaja la deducción del fondo de comercio financiero (RDL 9/2011, de 19 de agosto).	<ul style="list-style-type: none">Con efectos en los ejercicios 2012 y 2013 aplicable a los pagos fraccionados con presentación posterior al 15 de julio de 2012: se aumenta la base imponible con el 25% del importe de los dividendos y las rentas a los que resulte de aplicación la exención por doble imposición internacional; se incrementan los tipos impositivos para las entidades con un importe neto de la cifra de negocios superior a 10, 20 y 60 millones de euros: pasan del 21, 24 y 27 por ciento, respectivamente, al 23, 26 y 29 por ciento (RDL 20/2012, de 13 de julio).Se establece para 2012 y 2013 un pago fraccionado mínimo de un 8% del resultado positivo de la cuenta de pérdidas y ganancias (4% para el pago fraccionado vencido el 20 abril de 2012) para empresas con cifra de negocios superior a 20 millones de euros (RDL 12/2012, de 30 de marzo); en pagos fraccionados presentados con posterioridad al 15 de julio de 2012 se eleva el pago mínimo al 12% del resultado contable y se restringen las minoraciones (eliminando la compensación de bases negativas) a los pagos fraccionados anteriores (RDL 20/2012, de 13 de julio).Para los dividendos y plusvalías de fuente extranjera devengados en el año 2012 se introduce la opción de su sujeción a un gravamen especial y no integrarlos en la base imponible, el gravamen es de un 8% para los dividendos y plusvalías establecidos en la DA 15ª de la Ley IS (RDL 12/2012, de 30 de marzo), y un 10% para los establecidos en la DA 17ª de la Ley IS (RDL 20/2012, de 13 de julio).Para periodos impositivos iniciados en 2012 y 2013 se limita la deducción del fondo de comercio del 5% al 1% (RDL 12/2012, de 30 de marzo).Con carácter indefinido se deroga la libertad de amortización (RDL 12/2012, de 30 de marzo).Para periodos impositivos iniciados a partir del 1 enero de 2012, en redacción vigente desde abril, no son deducibles los gastos financieros de créditos con entidades del grupo para la adquisición a otras entidades del grupo de participaciones o aportaciones de capital y desaparece la regla de subcapitalización sustituyéndose por un régimen de limitación a la deducibilidad de los gastos financieros a entidades que formen parte de un grupo, y en nueva redacción vigente desde mitad de julio, se limitan dichos gastos para todas las sociedades (RDL 12/2012, de 30 de marzo y RDL 20/2012, de 13 de julio).Con efectos en 2012 y 2013 se aumenta la limitación a la compensación de bases impositivas negativas, del 75% al 50% en empresas con cifra de negocios superior a 60 millones de euros y del 50% al 25% en las que su cifra de negocios este comprendida entre los 20 y 60 millones y se reduce el límite anual máximo de deducción por inmovilizado intangible con vida útil indefinida (RDL 20/2012, de 13 de julio).



Concepto	2011	2012
<u>CUOTA DIFERENCIAL IS</u> <u>Según año en que se recauda</u>	<ul style="list-style-type: none">Desde septiembre pasan a tributar las reducciones de capital social y los repartos de la prima de emisión a los socios de SICAV (Ley 39/2010, de 22 de dic., de PGE 2011).	<ul style="list-style-type: none">En la libertad de amortización en activos fijos nuevos se suprime la necesidad de mantener o aumentar el empleo (RDL 13/2010, de 3 de dic.).El límite de la cifra de negocios para tener la consideración de empresa de reducida dimensión se eleva de 8 a 10 millones €, y se aumenta la parte de base imponible que tributa al tipo reducido de 120.202,41 a 300.000 € (RDL 13/2010, de 3 de dic.).Se rebaja del 5% al 1% la deducción del fondo de comercio financiero y en las empresas con cifra de negocios igual o superior a 20 millones € se limita la compensación de bases imponibles negativas (RDL 9/2011, de 19 de agosto).
<u>IVA</u>	<ul style="list-style-type: none">La recaudación del primer semestre del año sigue afectada por la subida de tipos impositivos introducida en 2010.Se rebaja el tipo impositivo del 8% al 4% a las entregas de viviendas realizadas entre el 20 de agosto y el 31 de diciembre (RDL 9/2011, de 19 de agosto).	<ul style="list-style-type: none">Se incrementan los tipos impositivos, con efectos desde el 1 de septiembre: el general pasa del 18% al 21%, el reducido del 8% al 10% y para ciertos bienes y servicios desde los tipos reducidos al general del 21%; se aumenta la compensación a tanto alzado a percibir por la venta de productos naturales: en las explotaciones agrícolas o forestales, pasa al 12%, y para las explotaciones ganaderas y pesqueras al 10,5%; se incrementan los tipos del recargo de equivalencia: el general del 4% al 5,2% y el reducido del 1% al 1,4% (RDL 20/2012, de 13 de julio).Se prorroga hasta el 31 de diciembre de 2012 la aplicación del tipo impositivo reducido del 4% a las entregas de viviendas (RDL 20/2011, de 30 de dic.).
<u>IMPUESTOS ESPECIALES</u>	<ul style="list-style-type: none">Tabacos: se incrementa el tipo específico de 10,2 a 12,7 euros por cada mil cigarrillos y en los sujetos al impuesto mínimo sube de 1,83 a 2,34 euros por cajetilla (RDL 13/2010, de 3 de diciembre), que junto a las subidas de precios, incrementa el precio medio de la cajetilla alrededor de un 13% interanual.	<ul style="list-style-type: none">Hidrocarburos: se reduce de 29 € por cada mil litros a 1 € por cada mil litros la bonificación del gasóleo profesional (RDL 20/2011, de 30 de dic.).Tabacos: Con efectos desde el 1 de abril se incrementa el impuesto específico de 12,7 a 19 euros por cada 1000 cigarrillos y se rebaja el tramo ad valorem del 57% al 55% (RDL 12/2012, de 30 de marzo); desde el 15 de julio se aumenta la fiscalidad de ciertas labores de tabaco, para evitar el desplazamiento del consumo hacia las de bajo precio, y a partir del 1 de sept. para los cigarrillos se incrementa el impuesto específico a 19,1 euros por cada 1000 y se rebaja el tramo ad valorem del 55% al 53,1% para compensar la subida del IVA (RDL 20/2012, de 13 de julio).
<u>CAPÍTULO III</u>	<ul style="list-style-type: none">Se cede el 100% de los ingresos por tasa radioeléctrica para la financiación de CRTVE, y se afecta el 94% de la tasa de expedición del DNI y el 65% de la tasa de expedición del Pasaporte a la financiación de la FNMT (Ley 39/2010, de 22 de dic., de PGE 2011).	
<u>PARTICIPACIÓN AA.TT.</u>	<ul style="list-style-type: none">Nuevo sistema de financiación: en las entregas a cuenta se incrementa la participación de las AA.TT. en el IRPF del 33% al 50%, en el IVA del 35% al 50% y en los II.EE. del 40% al 58% (Ley Orgánica 3/2009 y Ley 22/2009, de 18 dic., de financiación de CC.AA.).	



V. NOTAS EXPLICATIVAS Y FUENTES



Este Informe Mensual de Recaudación Tributaria (IMRT) recoge el nivel y la evolución mensual de los **ingresos tributarios que gestiona la AEAT** por cuenta del Estado, las CCAA y las CCLL del Territorio de Régimen Fiscal Común.

1. Medida de ingresos en términos de caja¹.

Los ingresos tributarios del IMRT se presentan **en términos de caja** y se expresan, salvo indicación en contrario, **en términos líquidos**, es decir, como diferencia entre los ingresos brutos y las devoluciones realizadas. Ello explica que los ingresos tributarios puedan presentar en algunos meses valores negativos.

Los ingresos tributarios también se pueden presentar **en términos de derechos reconocidos**, como se hace en el *Informe Anual de Recaudación Tributaria*, accesible en la sección estadística de la web de la AEAT. A diferencia de los ingresos tributarios en términos de caja, los derechos reconocidos excluyen los ingresos de ejercicios cerrados e incluyen los derechos del ejercicio pendientes de cobro.

Ambas medidas de los ingresos tributarios, caja y derechos reconocidos, se atienen a la Instrucción de Contabilidad de 1991 de la Intervención General de la Administración del Estado (IGAE). Su fuente de información son las aplicaciones informáticas que integran el Sistema de Información Contable de la AEAT.

Las cifras de recaudación mensual de los impuestos reflejadas en el presente informe pueden registrar pequeñas diferencias con las publicadas por la I.G.A.E. debido a los distintos criterios de asignación a conceptos de los importes pendientes de aplicar a Presupuesto en la fecha de elaboración de los informes. Estas diferencias desaparecen en los datos acumulados de diciembre.

Para mejorar su presentación, las tasas que aparecen en los cuadros estadísticos se someten a algunas restricciones. Así, se invierte el signo de la tasa de disminución (o aumento) de la cuota diferencial neta negativa de IRPF o del IVA neto, con el fin de indicar con mayor claridad su mejoría (o deterioro). Por otro lado, se omite el porcentaje en casos de indefinición (se comparan valores positivos con valores negativos) e indeterminación (cuando alguna de las cantidades comparadas o todas ellas son iguales a cero) o cuando el incremento o disminución es exorbitante debido a la escasa cuantía de algunas de las magnitudes relacionadas.

2. Ámbito del Presupuesto de Ingresos no Financieros.

El **ámbito presupuestario** de los ingresos tributarios gestionados por la AEAT abarca:

- los impuestos sobre la renta de las personas físicas, de las sociedades y de los no residentes, así como otros impuestos directos incluidos en el capítulo I, salvo las cuotas por derechos pasivos;

¹ Ver IEF (2003), *La medida de los ingresos públicos en la Agencia Tributaria: Caja, Derechos Reconocidos y Devengo económico*. Papeles de Trabajo 20/2003. Accesible en la web del Instituto de Estudios Fiscales.



- el impuesto sobre el valor añadido, los impuestos especiales y otros impuestos indirectos recogidos en el capítulo II;
- las tasas y otros ingresos tributarios del capítulo III gestionadas por la AEAT, incluyendo los recargos, intereses y sanciones.

La evolución mensual y anual de los Ingresos No Financieros del Estado (INF), que abarcan los capítulos I a VII del Presupuesto de Ingresos, puede consultarse en las publicaciones de la IGAE accesibles en su web.

Los ingresos gestionados por la AEAT representaron en 2011 el 91,0 por ciento de los INF del Estado, antes de descontar la participación de las AATT.

3. Conexión con el Sistema de Autoliquidaciones de la AEAT. Clasificaciones de los ingresos.

El procedimiento de gestión de los impuestos de la AEAT tiene como núcleo básico un sistema de declaraciones-autoliquidaciones. Este sistema supone que los contribuyentes obligados a declarar según la normativa de cada uno de los impuestos deben determinar la deuda tributaria (autoliquidación) al mismo tiempo que presentan una declaración-autoliquidación en la que consta el código del modelo de declaración, el período de devengo, la identificación del contribuyente y el resultado de la liquidación que el propio contribuyente calcula a partir de los datos económicos y personales declarados.

Cada autoliquidación tiene asignado un modelo diferente de acuerdo al tipo de impuesto y al tipo de contribuyente del que se trate. Por su parte, el Sistema de Información Contable de la AEAT asocia cada modelo o grupo de modelos a una clave presupuestaria. Esta equivalencia entre modelos de declaración y conceptos presupuestarios permite asociar las corrientes recaudatorias con categorías relevantes de contribuyentes (AAPP, Grandes Empresas, PYMES, Grupos fiscales y otras) y, en última instancia, con los flujos económicos que han dado lugar a la obligación tributaria.

En el IMRT las corrientes recaudatorias se presentan en la mayor parte de los cuadros desglosadas por conceptos (agrupaciones de claves presupuestarias) del Presupuesto de Ingresos, como también se hace en las publicaciones de la IGAE, pero, a diferencia de éstas, también es posible encontrarlas desglosadas por modelos y por categorías de contribuyentes. Ejemplos de estos desgloses se pueden encontrar en:

- Los Cuadros 2.4 y 3.3 de Ingresos brutos en los que las retenciones del trabajo se clasifican según la naturaleza del retenedor en AAPP, Grandes Empresas y PYMES;
- el Cuadro de Ingresos trimestrales en términos de devengo, incluido en el informe de los meses de febrero, abril, agosto y octubre, en el que los ingresos se detallan por modelos; o
- el Cuadro de análisis de los pagos a cuenta de Sociedades, en los informes de abril, octubre y diciembre, en el cual los ingresos se presentan desagregados por tipo de contribuyente.



4. Sistema de Financiación Territorial.

La **participación de las CCAA y las CLLL** en los ingresos tributarios se situará en 2012 en torno al 61 por ciento en términos de devengo y se hace efectiva con:

- entregas a cuenta del rendimiento definitivo de los tributos cedidos, distribuidas en 12 pagos mensuales iguales,
- una liquidación definitiva del año T-2 que se hace efectiva en el mes de octubre del año T, y
- desde 2011, se incluyen las liquidaciones mensualizadas a favor del Estado correspondientes a los ejercicios 2008 y 2009.

5. Ingresos tributarios homogéneos.

Los ingresos tributarios homogéneos se obtienen aplicando a los ingresos de un periodo y del mismo periodo del año anterior (meses T y T-12) las correcciones necesarias para mantener la comparabilidad interanual en el caso de perturbaciones producidas por:

- a) Retrasos en los ingresos de grandes retenedores, como los registrados frecuentemente en las retenciones sobre rentas del trabajo practicadas por algunas AAPP;
- b) Cambios en los periodos de vencimiento de la Deuda Pública y en la distribución de las correspondientes retenciones de capital entre los diversos impuestos sobre la renta;
- c) Cambios en la mecánica liquidatoria de los impuestos, como la registrada en 2005 en la liquidación del IVA por operaciones asimiladas a la importación;
- d) Introducciones y desapariciones de impuestos, como la provocada en 2002 por la cesión a las CCAA del Impuesto Especial sobre Determinados Medios de Transporte;
- e) Cambios en el ritmo de realización de las devoluciones medidos como adelantos o retrasos de las devoluciones respecto a una campaña considerada normal o tipo.

Las perturbaciones de los grupos c y d están documentadas en el apartado IV de resumen de cambios normativos. La introducción de los ajustes necesarios para corregir las cuatro primeras permiten obtener la cifra de Ingresos Brutos homogéneos. El ajuste de la quinta distorsión sirve para determinar el nivel de Ingresos homogéneos (netos de devoluciones).

6. Serie trimestral de impuestos devengados.

Los impuestos devengados gestionados por la AEAT se calculan **principalmente** por agregación de los modelos de declaración-autoliquidación y son consistentes, en su evolución temporal, con las rentas, ventas, consumos y beneficios declarados en los modelos.



Las declaraciones-autoliquidaciones en las que está basado el cálculo de los impuestos devengados se clasifican en tres tipos según el signo resultado de la liquidación y de la modalidad de pago o devolución. Si el resultado es negativo o cero, da lugar a una autoliquidación con clave N (Negativa) sin que genere derecho a una devolución. Si el resultado es a favor del contribuyente, puede dejarse a compensar con resultados positivos de períodos posteriores (clave C), dar lugar a una solicitud de devolución (S) o a una renuncia a la devolución (R). Finalmente, si el resultado es a favor de la Hacienda Pública, puede dar lugar a un ingreso (I), una solicitud de aplazamiento (A), un reconocimiento de deuda con solicitud de compensación (P) o una imposibilidad de pago (M). Además, hay que añadir las claves definidas en modalidades de pago específicas, como son las de la Cuenta Corriente Tributaria (clave G para ingresos y V para solicitudes de devolución) y la de los ingresos realizados en formalización por el Estado a través de autoliquidaciones virtuales (clave F).

La forma de elaboración de los impuestos devengados es la siguiente. Para cada modelo de declaración se suman los importes correspondientes a las claves de ingreso (incluidos los de la cuenta corriente tributaria), aplazamiento, reconocimiento de deuda con solicitud de compensación, imposibilidad de pago y formalización. De esta forma se obtienen los impuestos devengados brutos. A éstos se les restan los importes con clave de solicitud de devolución (incluidas las de la cuenta corriente tributaria y minoradas por las renunciaciones) y se obtienen los impuestos devengados netos.

En los informes mensuales de febrero, abril, agosto y octubre se publica un cuadro adicional que analiza los ingresos trimestrales en términos de devengo. Estos ingresos abarcan la totalidad de los impuestos devengados salvo las cuotas diferenciales de los impuestos sobre la renta que se devengan en el ejercicio y se liquidan en el ejercicio siguiente. La fuente de información son las declaraciones-autoliquidaciones, salvo para los datos del último trimestre que son estimaciones basadas en los datos de caja.

En el caso del IVA, además de IVA devengado bruto, las solicitudes de devolución y el IVA devengado neto, se incluye el *IVA del periodo*, que es la variable recaudatoria con relación más estrecha con el gasto final sujeto y no exento. Esta medida no está afectada por las decisiones de las empresas con saldo a su favor respecto a dejar el saldo a compensar o solicitar la devolución, ni tampoco por cambios en la gestión del impuesto como son la consolidación de los grupos de entidades o la generalización del derecho a la devolución mensual introducida por la Ley 4/2008 de 23 de diciembre. En el *Informe anual de recaudación tributaria* esta variable se denomina *IVA devengado en el periodo (DIVA)* y en la estadística anual *Resultados económicos y tributarios en el IVA* el concepto equivalente se denomina *Recaudación del periodo*.

7. Representaciones gráficas.

Las representaciones gráficas que figuran en el apartado III responden al siguiente esquema:

- Un primer gráfico en el que se representan, en trazo discontinuo, los ingresos tributarios en millones de euros/mes de los últimos cuatro años. En trazo continuo se muestra la media móvil centrada de dichos ingresos.
- Una segunda figura que contiene, en trazo discontinuo, las tasas de variación anual de los ingresos tributarios en los últimos 7 años. En trazo continuo se ofrece la tasa de variación anual de la media móvil centrada de dichos ingresos.



- Un tercer bloque en el que se incluyen, en trazo discontinuo, las tasas de variación anual de los ingresos tributarios homogéneos en los últimos 7 años. En trazo continuo se ofrece la tasa de variación anual de la media móvil centrada de dichos ingresos.
- La presentación de los gráficos siguiendo este esquema se justifica por las peculiaridades de las series de ingresos tributarios que se caracterizan por una elevada estacionalidad derivada principalmente de:
- la periodicidad trimestral de las declaraciones e ingresos de las PYMES por IVA y retenciones sobre rentas del trabajo y de los pagos a cuenta de las empresas personales;
- la particular periodicidad de los pagos a cuenta de Sociedades, ingresados en abril, octubre y diciembre;
- la concentración en dos o tres meses del año de los ingresos por cuota diferencial positiva del IRPF y del Impuesto de Sociedades; y,
- el patrón temporal de las devoluciones realizadas.

Todos estos factores provocan que gran parte de la recaudación anual se acumule en determinados meses. El primero de los gráficos, en el que se presentan los ingresos tributarios en millones de euros, permite ver la diferencia de recaudación entre los distintos meses. En 2011 esa diferencia osciló entre los 6.207 millones € de junio y los 23.516 millones € de octubre. En comparación con la media móvil anual que figura también en dicho gráfico, se puede evaluar la importancia de cada uno de los meses.

La elevada estacionalidad también impide suavizar las tasas de variación interanual con técnicas en las que se da igual importancia a las tasas de todos los meses. Este tipo de técnicas son las que se emplean, por ejemplo, en el informe mensual de *Ventas, Empleo y Salarios en las Grandes Empresas* (accesible en la sección estadística de la web de la AEAT). A diferencia de éste, el procedimiento adoptado en este IMRT consiste en suavizar primero las series de nivel de los ingresos mensuales (originales u homogéneos) con una media móvil de 12 términos centrada y emplear la tasa anual de esta media móvil como tasa anual suavizada.

Este procedimiento exige previsiones de los ingresos a un horizonte de 6 meses que se obtienen mediante el programa Tramo-SEATS de previsión univariante y teniendo en cuenta las previsiones de cierre del ejercicio. El programa citado, que difunde gratuitamente el Banco de España, es particularmente apropiado para las series de ingresos públicos dada la variedad de *intervenciones* que permite.

8. Ingresos por Delegaciones y Servicios Centrales.

Los ingresos tributarios se presentan en este IMRT (Cuadros 4.1 y 4.2) distribuidos en las 56 Delegaciones, agrupadas cuando procede en Delegaciones Especiales, y los Servicios Centrales.

Como la asignación de contribuyentes a Delegaciones depende del domicilio fiscal, la magnitud recaudatoria de una Delegación no representa necesariamente la magnitud fiscal del territorio de la misma. En 2011 el 47% de los ingresos tributarios correspondían a la Delegación de Madrid, donde tienen su domicilio fiscal un gran número de grandes empresas y retenedores.

Tampoco la variación anual, del mes o acumulada, de los ingresos tributarios gestionados por una Delegación representa necesariamente el dinamismo fiscal o recaudatorio del territorio. A los cinco factores de heterogeneidad



destacados anteriormente, se unen en las Delegaciones las perturbaciones causadas por el cambio en el domicilio fiscal de una gran empresa, contribuyente o retenedor o por los procesos de fusión y absorción de empresas y de creación de grupos fiscales.

Además, los cambios en la mecánica liquidatoria pueden afectar con más intensidad a algunas Delegaciones, como ocurrió en 2005 con las Delegaciones donde se liquidaba el modelo de importaciones y operaciones asimiladas, que, desde abril, dejó de tener importancia recaudatoria.

9. Otras informaciones periódicas y calendario de publicación.

Junto con el contenido habitual, en algunos meses la información se amplía para recoger análisis más detallados de determinados ingresos. Está previsto publicar cuadros adicionales sobre:

- (1) Ingresos en términos de devengo, en los informes de los meses de febrero(A-1), abril(A-3), julio(A-7) y octubre(A-13);
- (2) Pagos a cuenta del Imp. de Sociedades, en los informes de abril(A-2), octubre(A-12) y diciembre(A-15);
- (3) Cuota diferencial del IRPF, en los informes de mayo(A-4), junio(A-5), julio(A-6), agosto(A-8), septiembre(A-10), octubre(A-11) y noviembre(A-14);
- (4) Cuota diferencial del Imp. de Sociedades, en el informe de agosto(A-9).

Las fechas previstas de publicación del informe mensual en la web de la A.E.A.T. durante 2012 son las siguientes:

7 de marzo.....	informe de diciembre de 2011
12 de marzo.....	informe de enero de 2012
27 de marzo.....	informe de febrero de 2012
24 de abril.....	informe de marzo de 2012
29 de mayo	informe de abril de 2012
26 de junio	informe de mayo de 2012
31 de julio	informe de junio de 2012
31 de agosto.....	informe de julio de 2012
25 de septiembre.....	informe de agosto de 2012
30 de octubre.....	informe de septiembre de 2012
27 de noviembre.....	informe de octubre de 2012
20 de diciembre.....	informe de noviembre de 2012